

1. Obiekt

DOM MIESZKALNY, KAMIENICA "KOLEGIACKA" ("DOCTOROWSKA")

2. Czas powstania

XIV w., XV w.,
poł. XVIII w.,
1. 1826-28, poł.

3. Miejscowość

KRAKÓW

1. XIX w., 1. 1863-64, po 1910

4. Adres

ul. Wiślna 4

nr hipoteczny 164

5. Przynależność administracyjna

Dz. Śródmieście
województwo

gmina

6. Poprzednie nazwy miejscowości

7. Przynależność administracyjna
przed 1. VI. 1975 r.

Dz. Stare Miasto
województwo

powiat

8. Właściciel i jego adres

Zygmunt Zieliński
Kazimiera Walereczkova

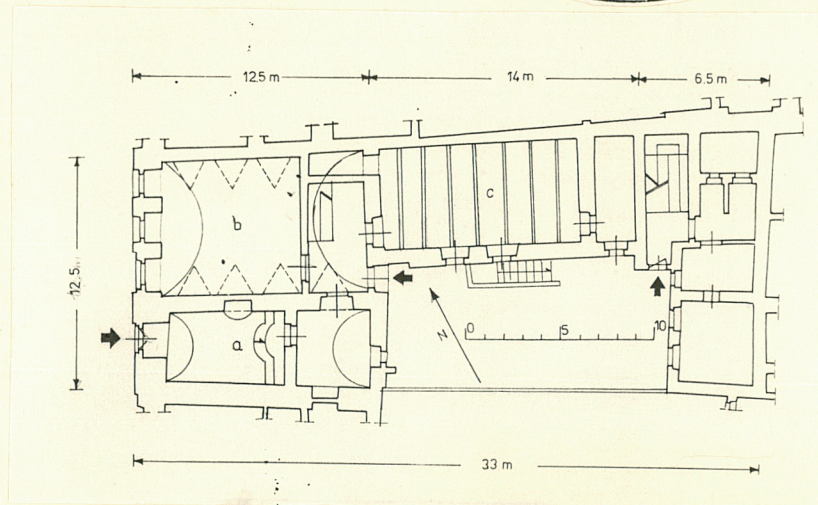
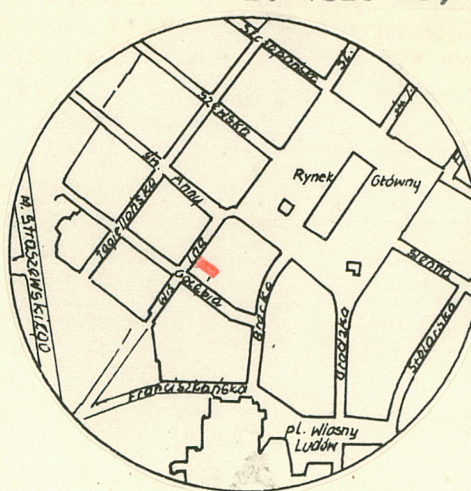
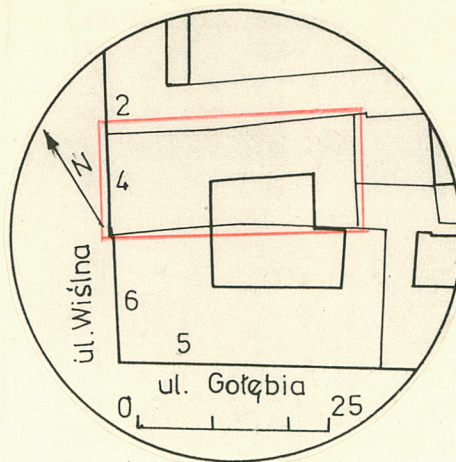
9. Użytkownik i jego adres

mieszkańcy, zakład rzemieślniczy "Elektropomiar",
Zbór Kościoła Metodystycznego

10. Rejestr zabytków

A-547
Nr A-579 data 13.03.1968 r.

11. Zdjęcia, plan sytuacyjny, rzuty



a. korytarz (d. sklep)
b. kaplica (d. sieni)
c. d. izba tylna

autor zdjęć Kazimierz Maciąg
data wykonania IV 1990 r.
miejsce przechowywania negatywów Prac. Fot. PPPKZ O/Kraków

12. Autorzy, historia obiektu, określenia stylu.

Front parceli ukształtował się w XV w., z chwilą wydzielenia się posesji z większej działki o wymiarach kurii. Pierwotny budynek frontowy powstał być może w wyniku podziału w XV w. d. domu szerokofrontowego, stojącego w przyulicznej partii obecnych działek nr 4 i 6. Wydzieloną część powiększono przez dobudowanie traktu tylnego w partii pn. W XVI w. nastąpiło wydzielenie traktu w części pd., założenie sklepienia w sieni, budowa II p. (mur pruski). Wzniesiono murowaną, piętrową, na parterze sklepioną oficynę tylną. W 2 poł. XVII w. daleko posunięta ruina kamienicy; spływanie działki na rzecz wsch. sasiada. Ok. poł. XVIII w. remont, przy redukcji pierwotnego programu: budynek frontowy jednopiętrowy, oficyna tylna płytsha. W l. 1826-28 generalny remont: zburzenie zabudowań drewnianych i budowa nowego domu, w którym zachowaną część frontową połączono w skrzydła z zabudową oficynową. Po pożarze 1850 r. odbudowa, w l. 1863-64 budowa III p. na skrzydle zach.. Po 1910 r. całkowite rozebranie skrzydła wsch. i wzniesienie nowego, trzypiętrowego; z tego czasu obecna fasada i klatki schodowe.

Przy dość typowym układzie i formie działki stojący na niej budynek frontowy (obecnie stanowiący jedno ze skrzydeł zabudowy) jest obiektem wyjątkowym - jako dom z niepełnym traktem tylnym nie posiadający analogii w zabudowie centrum miasta.

c.d. na wkładce

13. Opis (sytuacja, materiał i konstrukcja, rzut, bryła, elewacje, dach wnętrze wyposażenie, instalacje)

Sytuacja. Posesja ma kształt prostokąta (o stosunku boków 2,5:1), lekko rozszerzającego się w kierunku wsch. Położona jest w środku pd.-zach. ćwiartki bloku zabudowy wyznaczonego linią regulacyjną Rynku Gł. i ulicami - Wiślną, Gołębią i Bracką. Krótszym bokiem przylega do ul. Wiślnej. Jest najpłytszą posesją w bloku (nie licząc nietypowej posesji przy ul. Gołębiej 3). Zabudowa zajmuje ok. 2/3 powierzchni posesji.

Materiał, konstrukcja, technika. Ściany komór piwnicznych w zach. skrzydle budynku wzniesione z kamienia łamanego, sklepienia wykonane z cegły ręcznie formowanej. Materiał budowlany komory w skrzydle pn. nieznany (ściany i sklepienia otynkowane). Ściany parteru skrzydła zach. zapewne z cegły ręcznie formowanej o wymiarach typowych dla XIV-XV w. Wyższe kondygnacje tego skrzydła oraz całość obydwu pozostałych skrzydeł wzniesione z cegły maszynowej. Elewacje otynkowane. Sklepienia znajdują się nad wszystkimi komorami piwnic oraz nad parterowymi pomieszczeniami skrzydła zach. Pozostałe pomieszczenia nakryte stropami, z których część (na III p. i w całości w skrzydle wsch.) jest ogniotrwała. Więźba dachowa konstrukcji krokwiowo-płatwiowej. Dach kryty blachą. Dno komór piwnicznych stanowią wylewki betonowe i bita ziemia. W większości pomieszczeń parteru parkiety, w korytarzach lastriko. Na piętrach w pomieszczeniach mieszkalnych parkiety, w pomieszczeniach gospodarczych (kuchnie, spiżarnie, wc, łazienki) lastriko, wylewki betonowe, posadzki ceramiczne. Schody w gł. klatce schodowej dwubiegowe, żelbetowe, wspornikowe. Schody w pomocniczej klatce schodowej zabiegowe, żelbetowe na belkach stalowych. Stopnie, podesty i spoczniki schodów pokrywa lastriko. Schody do piwnic dwubiegowe, betonowe. Drzwi i okna ościeżnicowe. Drzwi jedno- i dwuskrzydłowe, płycinowe. Okna półskrzynkowe.

Rzut. Zabudowa w obecnej postaci uformowała się stosunkowo niedawno (w 1 ćw. XIX w. i na pocz. XX w.) w wyniku połączenia nietypowego budynku frontowego z oficyną tylną oraz ich nadbudowy i przebudowy w jeden wieloskrzydłowy dom. Pierwotny układ zabudowy czytelny jeszcze w piwnicach i w pewnym stopniu na parterze. Podział na skrzydła umożliwia istnienie wewnętrznego podwórka, otoczonego z trzech stron zabudową - od zach. przylega do podwórka korpus d. budynku frontowego, od pn. jego d. trakt tylny (pierwotny budynek frontowy miał rzut litery L), od wsch. skrzydło budynku wystawione w miejscu d. oficyny. Skrzydło zach. dwutraktowe (trakty liczone od ul. Wiślnej), pozostałe skrzydła jednotraktowe (trakty liczone od podwórka). Układ komunikacyjny ukształtowany w XIX w. zachowany do chwili obecnej: sień w pd. części skrzydła zach. prowadzi do gł. klatki schodowej w trakcie tylnym; z klatki wyjście na podwórko, skąd dostępna jest pomocnicza klatka schodowa, usytuowana na styku skrzydeł pn. i wsch.

Bryła. Obrys zabudowy pokrywa się z trzema granicami posesji (zach., pn. i wsch.). Wysokość budynku utrzymana w skali sąsiedniej zabudowy. Budynek dwupiętrowy, częściowo podpiwniczony. Nad całą zabudową jednolity dach, o zmiennej formie, zależnej od układu skrzydeł: nad skrzydłem zach. dwuspadowy (kalenicowy), nad pozostałymi skrzydłami dachy pulpitowe, o spadku w kierunku podwórka.

c.d. na wkładce

14. Kubatura	15. Powierzchnia użytkowa	16. Przeznaczenie pierwotne mieszkalno-gospodarcze	17. Użytkowanie obecne mieszkalno-usługowe (parter zakład elektromechaniczny, zbór (kaplica)
18. Prace budowlane i konserwatorskie, ich przebieg i dokumentacja 1964 r. remont		19. Stan zachowania (fundamenty, ściany zewnętrzne, ściany wewnętrzne, sklepienia, stropy, konstrukcje dachowe, pokrycie dachu, wyposażenie i instalacje) I - III p. mieszkania Zagrożenie konstrukcyjne wsch. części budynku: na styku skrzydeł wsch. i pn. poważne spękania, kilkunastymetrowe przesunięcia pionowe murów i stropów (zwłaszcza w kątce schodowej), spowodowane osuwaniem się fundamentów. Pozostała część budynku w stanie ogólnie dobrym. Część wyposażenia uszkodzona w wyniku długotrwałej eksploatacji.	
20. Najpilniejsze postulaty konserwatorskie Rozebrać do fundamentów skrzydło wsch. oraz wsch. część skrzydła pn. Wzmocnić konstrukcję fundamentów i odtworzyć zabudowę; dopuszczalna jest modyfikacja formy skrzydeł i korekta gabarytu, przy zachowaniu charakteru zabudowy oficynowej. W skrzydle zach. utrzymać stan obecny; zaleca się usunięcie warsztatu rzemieślniczego z parteru skrzydła pn. i urządzenie tu sklepu; można skorygować układ komunikacyjny parteru przez odtworzenie wyjścia z sieni wprost na podwórko. Odtworzyć pierwotną stolarkę drzwi na I i II p. oraz okien na II p. fasady. Odnowić zniszczone elementy wyposażenia, m.in. bramę w fasadzie. c.d. na wkładce			

1. Akta archiwalne (rodzaj akt, numer i miejsce przechowywania) (wybór)

Akta wiertelnicze (Revisiones quart.: akta rękopiśmienne władz budowlanych), Archiwum Państwowe w Krakowie, nr kat. 1382 (z r. 1674), 1384 (1736), 1394 (1778)
Akta Budownictwa Miejskiego (plany archiwalne), APK, sygn. Dz. I, l.sp. 172 i ul Wiślna 4
K. Richter, Kadaster miasta Krakowa, 1862, Muzeum Historyczne m. Krakowa, sygn. R 413

3. Źródła ikonograficzne i fotografie (rodzaj, miejsce przechowywania, sygnatury)

Kartografia (wybór)

Plan Krakowa, tzw. Senacki, 1802-08, I. Enderle (wg Plan Miasta Krakowa, wyd. H Münch, Kraków 1959)
Plan katastralny miasta Krakowa, 1848, APK, sygn. I-8
Plan sytuacyjny i niwelacyjny miasta Krakowa z 1878 r., W. Konarzewski, MHmK, sygn. 44/VIIIa

22. Bibliografia

Dokumentacje

W. Komorowski, M. Łukacz, Studium urbanistyczno-konserwatorskie bloku nr 29 w Krakowie, mps PKZ 1990

24. Uwagi różne

25. Wypełnił

Waldemar Komorowski

.....
imię i nazwisko

data

IX 1990 r.

26. Sprawdził

.....
imię i nazwisko

data

27. Załączniki

2 wkładki

1. Miejscowość	2. Obiekt (nazwa, jak w karcie)	3. Zawartość wkładki (nazwa obiektu lub materiału uzupełniającego)
KRAKÓW	DOM MIESZKALNY, KAMIENICA "KOLEGIACKA"	c.d. punktów 12, 13, 20

12. W czasach nowożytnych kamienica należała do Akademii Krakowskiej (uniwersytetu) a użytkował ją wydział medyczny ("lapidea ad Collegium Almae Academiae Cracoviensis pro Doctore Medicinæ Fundata"), stąd jej ówczesne nazwy - "Kolegiacka" i "Doctorowska". Do akademii należała jeszcze w 1778 r. Po sprzedaży kamienicy w wyniku kołłątajowskiej reformy uniwersytetu pierwszymi prywatnymi właścicielami byli Zawalscy. W XIX w. częste zmiany właścicieli: na pocz. XIX w. Kamińscy, potem Żukowski i Podgórski (1-2 ćw. XIX w.), ok. poł. XIX w. Franciszek Łapiński. Na pocz. XX w. kolejno Felicja Schmidhausen, Feliks Twaróg i Tadeusz Niedzielski.

13. Elewacje. Fasda czterokondygnacyjna ze ścianką kolankową. Pierwotne lico elewacji do poziomu III p. przysłonięte szkarpowatym płaszczem. Elewacja czteroosiowa, rozmieszczenie osi niesymetryczne; osie środkowe zsunięte ku sobie. Brak w elewacji elementów dominujących, nie ma osi głównej. Brak artykulacji architektonicznej, z wyjątkiem profilowanego gzymsu kordonowego między II a III p. W partii parteru cztery prostokątne blenxydy z otworami okien oraz d. wjazdu do sieni i obecnej bramy budynku. Portal d. wjazdu półkoliście zamknięty, o szerokim nadprożu i węgarach opracowanych jak pilastry tokańskie (XVIII/XIX w.); portal częściowo przysłonięty płaszczem elewacji. Nad portalem dwie kamienne, okrągłe tabliczki z numeracją domu z 1 ćw. XIX w. Brama do korytarza dwuskrzydłowa z nadświetlem, stalowa. Skrzydła w 2/3 oszklone; szybki szlifowane, ujęte listwami i zabezpieczone kratką. W dolnej części skrzydeł blaszane plakiety. Okna pięter w modernistyczno-eklektycznych opaskach z dekoracją wg następstwa porządków: na I p. obramienia zwińczone gzymsem, ozdobione kostkami na podokiennikach i pod gzymsem; na II p. kostki jedynie na podokienniku. Stolarka z czasu budowy fasady lub na niej wzorowana (jedynie trzy okna na III p. nowsze); okna czteroskrzydłowe, podwójne, z profilowanym ślemieniem w 2/3 wysokości.

Elewacja od strony podwórka trójkondygnacyjna, trzyczęściowa (ze względu na kształt budynku). Na styku skrzydeł pn. i wsch. niewielki ryzalit (należący do klatki schodowej). Część zach. dwuosiowa, część pn. pięcioosiowa, część wsch. trójosiowa. Osie i otwory w osiach (zwłaszcza w części zach.) rozmieszczone nieregularnie. Elewacja nie posiada jakiegokolwiek artykulacji architektonicznej czy dekoracji, zamknięta jest jedynie profilowanym gzymsem koronującym. Stolarka z czasu budowy elewacji lub na niej wzorowana: okna czteroskrzydłowe, podwójne, z profilowanym ślemieniem w 2/3 wysokości.

Wnętrze i wyposażenie. W budynku nie zachowały się elementy wyposażenia i dekoracji z okresu wcześniejszego niż XX w., z jednym wyjątkiem, o którym niżej. Charakter wnętrza nadaje standartowe wyposażenie kamienicy czynszowej z pocz. XX w. oraz stolarka z czasu remontu budynku w okresie II wojny.

Podpiwniczone jest w całości skrzydło zach. oraz zach. część skrzydła pn. (są to piwnice d. budynku frontowego). Druga połowa budynku nie posiada piwnic. Komory w części przyulicznej (trakt frontowy d. budynku frontowego) pochodzą z XIV w., sklepienia nad nimi z XV lub XVI w. Komora w trakcie tylnym pochodzi z XVI w. Wyjścia z piwnic schodami prowadzącymi z komory w trakcie tylnym na podwórko (drugi bieg zewnętrzny).

Datowanie murów parteru w części podpiwniczonej analogiczne jak w piwnicach. Mury pozostałej części z pocz. XX w.; ściany graniczne w różnych partiach z okresu od XV do XVIII w. W skrzydle zach. duża sala, nakryta skle-

Wkładkę założył: Waldemar Komorowski, IX 1990 r.
(imię, nazwisko, data)

Miejsce przechowywania negatywów:

Wzór ODZ 1978 r.

pieniem kolebkowym z lunetami (XVI w.), z której w części tylnej wydzielono klatkę schodową. Od pd. sąsiadują z salą dwa pomieszczenia sklepione kolebkowo (XV lub XVI w.), pełniące rolę korytarzy (sieni). W skrzydle pn. duże prostokątne pomieszczenie (d. izba "na zadzi"), nakryte dobrze zachowanym stropem o belkach fazowanych (XVIII w.). W pn. ścianie korytarza wnęka zamknięta odcinkowo w obramieniu ze sztucznego kamienia oraz także postument. W przejściach w korytarzu dwoje drzwi dwuskrzydłowych, wahadłowych, oszklonych, z drobnym podziałem szczeblinami. Wnęka i drzwi z czasów adaptacji niemieckiej.

Piętra powtarzają w zasadzie układ parteru a między sobą różnią się jedynie odmiennym ustawieniem ścian działowych, zwłaszcza w skrzydle frontowym. Datowanie murów pięter analogiczne jak na parterze, z tym, że znaczne partie są wymienione lub uzupełnione nowymi wstkami, pochodzącymi z czasu odbudowy domu w l. 1826-28. Mury skrzydła zach. i pn. na II p. z l. 1826-28 a skrzydła wsch. z pocz. XX w. Mury skrzydła frontowego na III p. z czasu ok. 1864 r., pozostałych skrzydeł z pocz. XX w. W niektórych przejściach między pomieszczeniami zachowana stolarzka z pocz. XX w.: drzwi jedno- i dwuskrzydłowe, płycinowe, w płaskich opaskach. W kilku pomieszczeniach piece modernistyczne.

Gł. klatka schodowa, założona na rzucie prostokąta, oświetlona jest oknami latarni (szklany, jednospadowy daszek). Obecne schody zostały założone na pocz. XX w. Balustrada z prętów kręconych i blaszanych plakiet o formach liściastych.

Pomocnicza klatka schodowa, założona na rzucie prostokąta, oświetlona jest oknami od strony małego podwórka (studni świetlnej), znajdującego się w pn. części skrzydła wsch. Klatka i schody pochodzą z pocz. XX w.

Instalacje: elektryczna, wodno-kanalizacyjna, gazowa.

20. Uporządkować podwórko, wprowadzając pielęgnowaną zielen i stosownie dobrany bruk.

Wszystkie prace remontowe i adaptacyjne w zach. skrzydle budynku oraz w zach. części skrzydła pn. winny być bezwzględnie poprzedzone badaniami konserwatorskimi, tak w fazie projektowania jak i realizacji.

1. Miejscowość

KRAKÓW

2. Obiekt (nazwa jak w karcie)

DOM MIESZKALNY,
KAMIENICA "KOLEGIACKA"

3. Zawartość wkładki (nazwa obiektu lub materiału uzupełniającego)

3 zdjęcia



część zach.

elewacja od strony podwórka



część pn. i wsch.



strop nad d. izbą tylną.

Wkładkę założył: Waldemar Komorowski, IX 1990 r.
(imię, nazwisko, data)

Miejsce przechowywania negatywów: Prac. Fot., PPPKZ O/Kraków