

OŚRODEK DOKUMENTACJI  
ZABYTEKÓW W WARSZAWIE

KARTA EWIDENCYJNA ZABYTEKÓW  
ARCHITEKTURY I BUDOWNICTWA

A B C D E F G H I J K L Ł M N O P R S T U V W X Y Z

Nr

14495

1. Obiekt

DOM MIESZKALNY

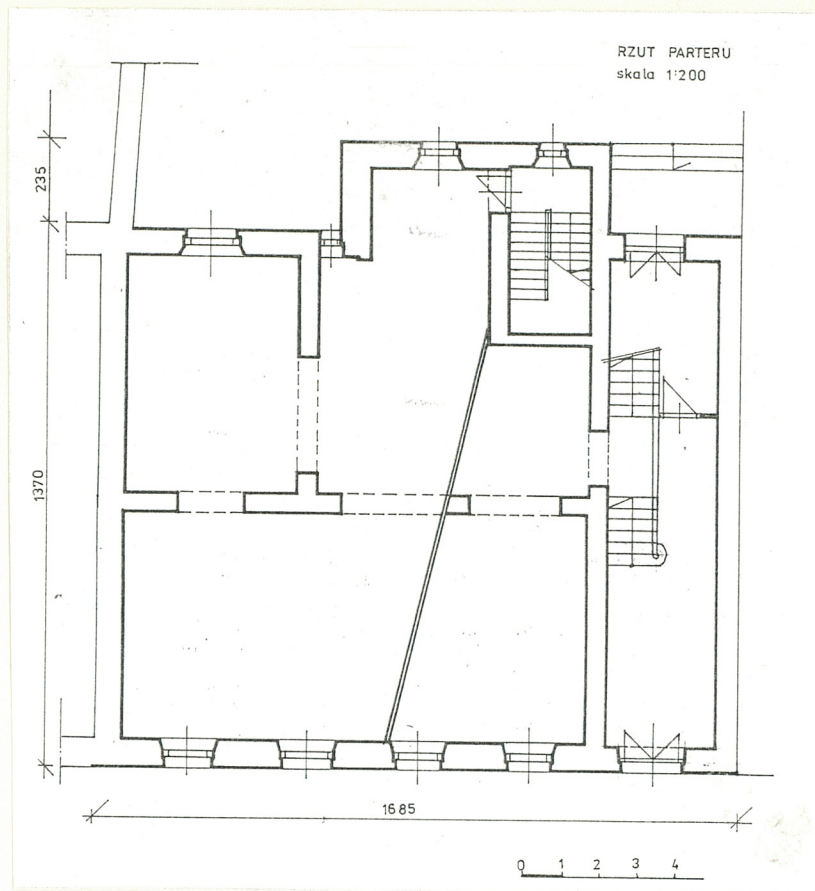
2. Czas powstania

zap. 1905 r.

3. Miejscowość

K R A K Ó W

11. Zdjęcia, rzut, przekrój, sytuacja, orientacja



4. Adres

ul. Wielopole 8

nr hipoteczny ....

lub. ewid. gruntów .....

5. Przynależność administracyjna

województwo ..... małopolskie

gmina .....

6. Poprzednie nazwy miejscowości

7. Przynależność administracyjna  
przed 1 VI 1975

województwo ..... krakowskie

powiat .....

8. Właściciel i jego adres

9. Użytkownik i jego adres

właściciel i lokatorzy

10. Rejestr zabytków

A-846

10.V.1990 r.

Nr ..... data .....

W 1900 r. - z mocy dekretu dziedziczenia i aktu notarialnego z dnia 5 września - nieruchomości jest własnością Stanisławy z Rychłowskich Rychłowskiej. W 1904 r. adnotacja w księdze hipotecznej o skrypcie dłużnym na rzecz Banku Krajowego Królestwa Galicji i Lodomerii z Wielkim Księstwem Krakowskim we Lwowie. W dniu 25 maja 1904 r. zawarcie u notariusza Zenona Klemensiewicza w Krakowie umowy /wykazanej także w zbiorze dokumentów hipotecznych Sądu Krajowego Cywilnego w Krakowie/ ustalającej prawo służebności dot. "oparcia budynku..wystawić się mającego" na tej posesji, "o zachodnią ścianę budynku frontowego" usytuowanego na parceli sąsiedniej. W 1918 dom stanowi współwłasność Czesława i Franciszki Śmiechowskich. W 1930 na podstawie aktu kupna - sprzedaży przechodzi na własność dr Bolesława Bielińskiego, w roku następnym Elżbiety Nowowiejskiej. W 1937 właścicielem jest Franciszka Śmiechowska, w 1939 inż. Guida Sanchez de Cerda. W następnych latach przechodzi w ręce kolejno zmieniających się właścicieli. Kamienica położona poza obrębem średniowiecznego założenia, na obszarze pozostającym w większości niezabudowanym do 4 ćw. XIX wieku. Dla dzielnicy Wesoła intensywność zabudowy dawnych pól i ogrodów przypada na lata 80-90 w. XIX. i trwa do 1910 r. Uzgodnienie służebności pozwala ustalić wzniesienie kamienicy po 1904 r, której wschodnia ściana sieni jest wspólna z domem powstałym wcześniej na

c.d. załącznik nr 1

Kamienica położona w centrum Krakowa, w ciągu zwartej zabudowy ulicy wybiegającej z otaczającej Stare Miasto obwodnicy ku południowemu zachodowi. Zbudowana w linii regulacyjnej ulicy, na obszernej, prostokątnej działce, wydłużonej na osi północny - wschód / południowy zachód, sięgającej do granicy zabudowy ulicy równoległej i zamkniętej po bokach ceglanyimi murami granicznymi. W obrębie posesji studnia /pierwotnie także zabudowa oficynowa/. Dom zwrócony frontem na południowy zachód /dla uproszczenia przyjmuje się w tekście orientację południową dla elewacji frontowej/.

Kamienica wzniesiona z cegły, potynkowana. Obramienia okienne i portal kamienne. We wnętrzach części mieszkalnej stropy drewniane osłonięte tynkowymi sufitami; w klatce schodowej strop Kleina. Komory piwniczne nakryte sklepieniami odcinkowymi. Więźba dachowa drewniana, kołkowana, konstrukcji stolcowej, złożona z dwóch ścian stalcowych, o skupach usztywnionych zastrzałami. Pokrycie dachu z blachy. Posadzki zróżnicowane: w pomieszczeniach mieszkalnych i na podestach głównej klatki schodowej - parkiet, w sieni posadzka ceramiczna z dwubarwnej, małej kostki; na poddaszu posadzka ceglana. Schody główne żelbetowe, dwubiegowe, o stopniach i belkach policzkowych w okładzinie drewnianej, zabezpieczone ażurową balustradą z prętów metalowych zdobionych stylizowanym motywem roślinnym. Schody pomocnicze /kuchenne/ drewniane, zabiegowe, z tralkową, toczoną balustradą; podesty deskowe. Otwory okienne i drzwiowe o wykroju prostokątnym, o ościeżach rozglifionych ku wnętrzu. Stolarka okienna drewniana, skrzynkowa, w fasadzie czteroskrzydłowa, ze ślemieniem przesuniętym ku górze, czterokwaterowa; w klatce schodowej i w ryzalicie czteroskrzydłowa, w typie krzyżowym, o szczeblinowym podziale wielokwadratowym /na poziomie III kondygnacji klatki schodowej okno zamknięte górą półkoliście/. W strefie suteryn i I kondygnacji okna zabezpieczone kratami. Stolarka drzwiowa dwuskrzydłowa, płycinowa, profilowanych futrynach, zaopatrzona w pierwotną, mosiężną ślusarkę. W piwnicach otwory wejściowe z korytarza komunikacyjnego do poszczególnych komór przesklepione odcinkowo. Drzwi prowadzące na strych stalowe.

Kamienica wzniesiona na rzucie prostokąta, wydłużonego nieco na osi wschód - zachód, z ryzalitem po stronie północnej /od podwórca/, przesuniętym z osi środkowej ku wschodowi, do linii przebiegu sieni na przesrzał, usytuowanej skrajnie, z klatką schodową umieszczoną w trakcie tylnym. Dyspozycja przestrzenna wewnątrz powtarzalna na każdej kondygnacji, dwu- i trzytraktowa, z korytarzem komunikacyjnym dzielącym trakt frontowy od pozostałych. Pomieszczenia frontowe w układzie amfiladowym. Trakt tylny zaopatrzony w odrębną klatkę schodową /umieszczoną w ryzalicie/, z wyjściem na podwórzec oraz komunikującą tę część budynku z poziomem piwnic i poddasza. W poziomie parteru - w wyniku współczesnej przebudowy - jednoprzestrzenne wnętrza z pozostałością ścian działowych pierwotnego układu i prowizorycznym wydzieleniem nieregularnego pomieszczenia dostępnego z sieni.

c.d. załącznik nr 1

<p>14. Kubatura</p> <p>3555 m<sup>3</sup></p>	<p>15. Powierzchnia użytkowa</p>	<p>16. Przeznaczenie pierwotne</p> <p>mieszkalne</p>	<p>17. Użytkowanie obecne</p> <p>mieszkalne, handlowe</p>
<p>18. Prace budowlane i konserwatorskie, ich przebieg i dokumentacja (po 1945 r.)</p> <p>W latach 80-tych w.XX wyburzenie oficyn, remont dachu /wielki i pokrycia/, częściowa wymiana stolarki okiennej w elewacji frontowej; malowanie fasady. Zap. w latach 80/90 wyburzenie ścian działowych we wnętrzach parteru i adaptacja na cele handlowe.</p>		<p>19. Stan zachowania (fundamenty, ściany zewnętrzne, ściany wewnętrzne, sklepienia, stropy, konstrukcje dachowe, pokrycie dachu, wyposażenie i instalacje)</p> <p>Kamienica w stanie zagrożenia konstrukcyjnego, z widocznymi we wnętrzach licznymi pęknięciami ścian; stropy podstemplowane na poziomie parteru i w piwnicach. W konstrukcji dachowej brak widocznych odkształceń, pokrycie dachu szczelne.</p>	
<p>20. Najpilniejsze postulaty konserwatorskie</p> <p>Wykonanie ekspertyzy konstrukcyjnej budynku dla ustalenia ewentualnego zagrożenia w dalszym użytkowaniu oraz jako podstawy do podjęcia robót remontowych.</p>			

21. Akta archiwalne i źródła ikonograficzne (rodzaj, numer i miejsce przechowywania)

1. Archiwum Państwowe w Krakowie, Akta Budownictwa Miejskiego, kwerenda negatywna
2. Sąd Rejonowy Kraków - Gródmiście, Archiwum Ksiąg Wieczystych, [REDACTED]
3. Archiwum Państwowe w Krakowie, Oddział II, Księga gruntowa gminy katastralnej Kraków, dzielnica VI, sygn. HKrII 19, Zbiór dokumentów hipotecznych Sądu Krajowego Cywilnego w Krakowie L.2181/04, Akta notariusza Zenona Klemensiewicza w Krakowie, t.17, l.rep.14464.

22. Bibliografia

1. Jacek Purchla, Jak powstał nowoczesny Kraków, Kraków 1990

23. Uwagi różne

24. Opracowanie karty ewidencyjnej

tekst ..... Alina Sienkiewicz, 2000 r. *Alina Sienkiewicz*  
imię, nazwisko, data, podpis

plany, rysunki ..... przerys<sup>z</sup> inwentaryzacji wraz z dodatkowym  
 pomiarem, wyk. imię, nazwisko, data, podpis A. Sienkiewicz, M. Wierz-  
 chosławska

zdjęcia fotogr. .... Alina Sienkiewicz, sierpień 2000 r. *A. Sienkiewicz*  
imię, nazwisko, data, podpis

miejsce przechowywania negatywów ..... u autora

KARTA PO WYPEŁNIENIU PODLEGA OCHRONIE NA PODSTAWIE PRZEPISÓW PRAWA AUTORSKIEGO

25. Adnotacje o inspekcjach, informacje o zmianach (daty, imiona i nazwiska wypełniających)

26. Załączniki 2

1. Miejscowość.....	KRAKÓW	4. Obiekt (nazwa jak w karcie)	5. Zawartość wkładki (nazwa materiału uzupełniającego)
2. Gmina.....	—	DOM MIESZKALNY	tekst , zdjęcia fotograficzne
3. Województwo.....	małopolskie	ul. Wielopole 8	

c.d. z poz. 12 — autorzy, historia obiektu, określenie stylu

działce po stronie zachodniej.

Pod względem stylistycznym należy do epoki modernizmu łączącego formy historyzujące z repertuarem form sztuki początku wieku XX, do których należy płasko potraktowane rozwiązanie fasady, motywy zdobnicze secesji i artystycznego rzemiosła ludowego.

c.d. z poz. 13 — opis

Kamienica szerokofrontowa, trzy — i czterokondygnacyjowa /od podwórca/, o masywnej bryle, płasko uformowanej w ciągu ulicznym, rozczłonkowanej wydatnym ryzalitem od północy. Podpiwniczona wzdłuż traktu frontowego, z poziomem suteryn w trakcie tylnym. Dach dwuspadowy, kalenicowy, o niskim nachyleniu /8°/.

Elewacja frontowa z wyodrębnionym w przyziemiu cokołem zakończonym ówierćwałkiem, zwieńczona dwuruskowym gzymsem koronującym, podpartym gęsto rozmieszczonymi wspornikami, zdobionymi motywem stylizowanego liścia. Pięcioosiowa. W osi skrajnej wejście podkreślone portalem. W osi środkowej, w strefie II kondygnacji — balkon. Kondygnacja parteru zamknięta płaską, horyzontalną opaską w linii parapetów okien I piętra. Okna — wyznaczające osie — rozmieszczone rytmicznie, w dekoracyjnych obramieniach: o sfazowanych krawędziach ościeży, w płaskich opaskach ujmujących otwory, z nadokiennikami i parapetami w formie gzymśów na wspornikach /parapety pokryte dachówką/. Okna I piętra ujęte nadto laskowaniem ze spiralnie ciętymi cokolikami, tworzącym w nadprożu kształt trójliścia, pod którym kolisty medalion wypełniony liściem klonu; ponad trójlistnym wykrojem motyw serc rozmieszczony po bokach. Poniżej parapetów ślepe arkadowania. Nadproże okien II piętra zdobione dwukuczną, płytką dekoracją utworzoną z odcińków koła. Portal ukształtowany ponad poziomem cokołu. Otwór drzwiowy o węgarach dekorowanych krzyżującym się w narożnikach laskowaniem, w obramieniu uszatej opaski, osłonięty od góry prostym daszkiem na wspornikach, ponad którym zwieńczenie w formie trzech ślepych arkadek i rozpiętego nad nimi daszku wygiętego elipsoidalnie. Brama dwuskrzydłowa, dołem pełna, pokryta wraz z listwą przymykową snycerską dekoracją o motywach ludowych złożoną z gwiazdek, rozet cyrklowych, serduszek i in., w górnej części przeszklona, zabezpieczona ażurową kratą, giętą w stylizowany wzór roślinny. Elewacja tylna czteroosiowa. Ściany posadowione na wysokim cokole, z wydatną, ukośną odsadzką, zamknięte szerokim gzymsem, gładkie, pozbawione detalu architektonicznego i wystroju; w osi wschodniej ryzalitu betonowe balkony w strefie I-II piętra. W budynku instalacja wodnokanalizacyjna i elektryczna.

Alina Sienkiewicz, listopad 2000 r.

Wkładkę założył: .....

(imię, nazwisko, data)

Miejsce przechowywania negatywów: ..... u autora .....



fragment ele-  
wacji fronto-  
wej



sień, gurt  
sklepienny



portal



wejście główne  
od strony sieni

1. Miejscowość.....	KRAKÓW	4. Obiekt (nazwa jak w karcie)		5. Zawartość wkładki (nazwa materiału uzupełniającego)	
2. Gmina.....	ul. Wielopole 8	DOM MIESZKALNY		zdjęcia fotograficzne	
3. Województwo.....	małopolskie				



elewacja tylna w osi sieni



ryzalit, fragment ściany



stolarka okienna w klatce schodowej

Wkładkę założył: Alina Sienkiewicz, 2000 r.  
(imię, nazwisko, data)

Miejsce przechowywania negatywów: u autora

balustrada schodów  
głównej klatki  
schodowej



schody i ba-  
lustrada  
tylnej klat-  
ki schodowej



stolarka drzwiowa wewnętrzna