

1. Obiekt

WILLA W OGRODZIE

2. Czas powstania

4 5w. XIX w.

3. Miejscowość

K R A K Ó W

4. Adres

ul. Powroźnicza 2/Konopnickiej 15

nr hipoteczny .....

lub. ewid. gruntów .....

5. Przynależność a

województwo ..... małopolskie

gmina ..... Kraków

6. Poprzednie nazwy miejscowości

7. Przynależność administracyjna  
przed 1 VI 1975

województwo ..... krakowskie

powiat .....

8. Właściciel i jego adres

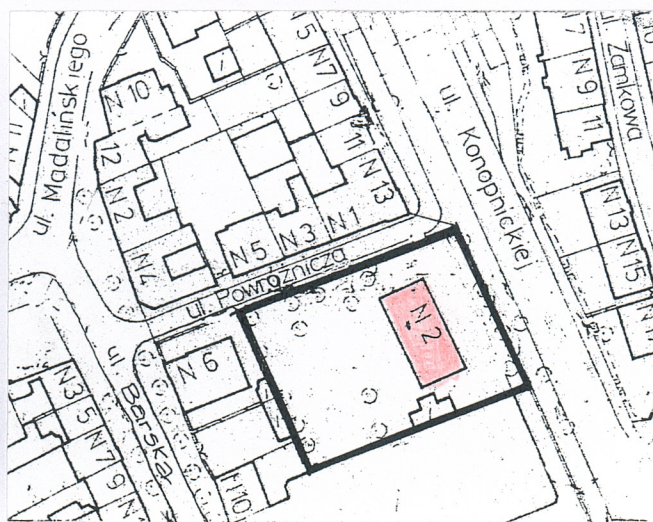
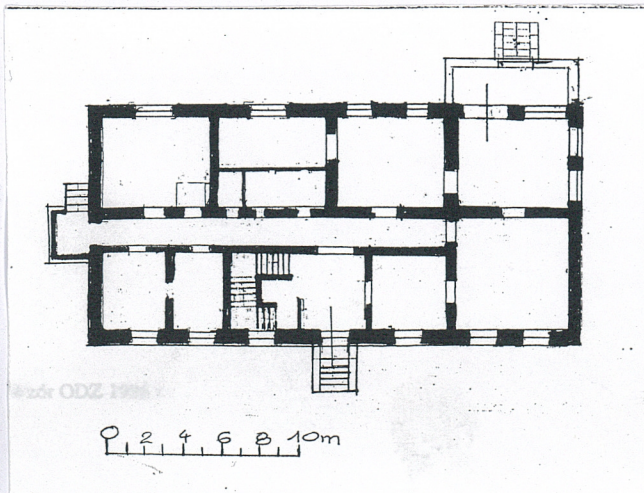
Miejska Gmina Kraków

9. Użytkownik i jego adres

Podgórska Biblioteka  
Publiczna, adres j.w.

10. Rejestr zabytków

Nr ..... A - 884 ..... data ..... 23.V.1991 r. ....





12. Autorzy, historia obiektu, określenie stylu

Wzniesiona zap. w 4 ćw. XIX w. -

własność fabrykantów Efreima Grünberga i Izaaka Reicha.

1896 - własność Beaty z Matejków Kirchmeyerowej.

1921 - zaprowadzenie kanalizacji, proj. Karol Markus, wł. Piotr Król.

1925 - budowa garażu przy południowej granicy działki.

1933 - wzm. wł. Maria Królowa

1958 - adaptacja budynku na cele żłobka /czynnego do pocz. lat 80-tych/.

1982 - decyzja o przyznaniu obiektu w użytkowanie Podgórskiej Biblioteki Publicznej

Historyzm z el. neogotyku.

13. Opis (sytuacja, materiał i konstrukcja, rzut, bryła, elewacje, wnętrza, wyposażenie, instalacje)

Działka prostokątna usytuowana po zachodniej stronie ul. Konopnickiej, narożna z dłuższym bokiem w linii pierzei ul. Powroźniczej. Wjazd w północno-wschodnim narożniku. Budynek we wschodniej części działki, wolnostojący, frontem skierowany na wschód, poprzedzony szerokim brukowanym podjazdem. W części zachodniej ogród.

Budynek murowany, tynkowany, na prostokątnym planie, parterowy z poddaszem podpiwniczony. Dach 2-spadowy z parą wydatnych lukarn w zachodniej połaci, kryty blachą, zamknięty po bokach trójkątnymi schodkowymi szczytami, wieńczącymi elewacje boczne.

Układ wnętrz w trakcie frontowym 6-osiovy z sienią w części środkowej /zgodnie ze stanem pierwotnym/ otwartą do 3-biegowej klatki schodowej /wprowadzonej w 1990 r./ łączącej wszystkie kondygnacje. W trakcie tylnym 4 pomieszczenia, skrajne od północy z wyjściem na taras od strony ogrodu. Dodatkowe wejście bezpośrednio z zewnątrz do korytarza międzytraktowego od strony południowej. Podziały na pozostałych kondygnacjach analogiczne, przy czym na poddaszu zagęszczone, pomieszczenia od frontu ciemne.

Ukształtowanie elewacji wraz z wystrojem zgodne ze stanem opisanym w 1981 r. - por. załączona karta obiektu. Dodatkowym elementem jest daszek nad wejściem bocznym /od południa/ zaprojektowanym na wzór oryginalnego nad wejściem głównym. Dwuokienne lukarny zwieńczone trójkątnymi przyczółkami w profilowanych ramach.

Instalacje: wod.-kan., elektr., gaz. /ogrzewanie gazowe/, telefoniczna, odgromnikowa.

Ogrodzenie wzdłuż granicy tylnej i bocznych bezstylowa /siatka na betonowym cokole ze słupami.

14. Kubatura	15. Powierzchnia użytkowa	16. Przeznaczenie pierwotne	17. Użytkowanie obecne
ok. 2900 m <sup>3</sup>	ok. 580 m <sup>2</sup>	mieszkalne	biblioteka

18. Prace budowlane i konserwatorskie, ich przebieg i dokumentacja (po 1945 r.)

1990-91 - generalny remont konserwatorski z adaptacją na cele biblioteki, proj.inż.inż. B.Cisowski, B.Cisowska, arch.W.Włodarski.  
Włączenie do progr. użytk. całego poddasza, lokalizacja magazynów bibl. i kotłowni gazowej w piwnicach.

Prace objęły: wymianę stropów, likwidację części ścian działowych /przy zachowaniu zasadniczego schematu dwóch traktów z korytarzem pośrednim/, wprowadzenie nowej klatki schodowej i dźwigu towarowego, zmianę pokrycia dachu, lukarny.

Zrekonstruowano zabytkowe elementy wystroju wnętrza i elewacji /stolarkę drzwiową i okienną, daszek nad wejściem, taras wraz z balustradą, gzymsy, obramienia otworów/.

Od strony ul.Konopnickiej wprowadzono ogrodzenie murowane, tynkowane.

1996 - przeprowadzono rekultywację ogrodu z zachowaniem zabytkowych okazów drzew, wzniesieniem drewnianych pawilonów, ekspozycją rzeźby i aranżacją świetlną, proj.arch.W.Włodarski.

19. Stan zachowania (fundamenty, ściany zewnętrzne, ściany wewnętrzne, sklepienia, stropy, konstrukcje dachowe, pokrycie dachu, wyposażenie i instalacje)

zawilgocenie cokołu

20. Najpilniejsze postulaty konserwatorskie

- osuszenie ścian w strefie cokołu.



21. Akta archiwalne i źródła ikonograficzne (rodzaj, numer i miejsce przechowywania)

Archiwum Państwowe m.Krakowa, Akta Budownictwa Miejskiego, Dz.XI, l.s.136.

Archiwum Oddziału Ochrony Zabytków UMK.

Archiwum Podgórskiej Biblioteki Publicznej.

22. Bibliografia

23. Uwagi różne

24. Opracowanie karty ewidencyjnej

tekst ..... Lucyna Sulerzyska, XI.2004 r.

imię, nazwisko, data, podpis

plany, rysunki ..... na podst.pl.KZM-ODGiK Kraków; cyt.pl.archiw.

imię, nazwisko, data, podpis

zdjęcia fotogr. .... Aleksander Filipowicz, XI.2004 r.

imię, nazwisko, data, podpis

miejsce przechowywania negatywów ..... Wł. autora

KARTA PO WYPEŁNIENIU PODLEGA OCHRONIE NA PODSTAWIE PRZEPISÓW PRAWA AUTORSKIEGO

25. Adnotacje o inspekcjach, informacje o zmianach (daty, imiona i nazwiska wypełniających)

26. Załączniki

1. karta obiektu tzw.Regionalna, oprac.J.Jurczakowa, 1981.



1. Obiekt : <b>a. ul. Powrońska nr 2</b>				2. Dzielnica : <b>Kraków-Podgórze d. Dębinki</b>	
3. Czas powstania : <b>4. ćw. w. XIX</b>		4. Styl : <b>historyzm z el. neoget.</b>		5. Kubatura : <b>ok. 1140 m<sup>3</sup></b>	
		6. Powierzchnia : <b>ok. 285 m<sup>2</sup></b>		20. Grupa zabytku :	
7. Materiał budowlany :		11. Ilość budynków : <b>1+1</b>		14. Otoczenie obiektu : <b>wolnostojąca, w ogrodzie</b>	
a. ściany	<b>cegła</b>	12. Ilość kondygnacji : <b>1+1</b>		15. Pierwotne przezn.: <b>mieszkalne</b>	
b. sklepienia	<b>cegła</b>	13. Użytkowanie wnętrza :		16. Obecne <b>żłobek</b> użytkowanie :	
c. stropy	<b>drewno</b>	a. piwnice <b>gospodarcze</b>		17. Propozycje użytkowania : <b>b.z.</b>	
d. więzania dachu	<b>drewno</b>	b. parter <b>pom. żłobka</b>		18. Użytkownik <b>żłobek dzienny</b> - adres : <b>nr 10</b>	
e. krycie dachu	<b>dachówka</b>	c. wyższe kond. <b>-</b>		19. Właściciel <b>[REDAKTOWANE]</b>	
8. Wyposażenie architektoniczne : <b>WYKONANIE - detal architektoniczny /oprawa okien, belkowanie/; taras z balustradą i schodami ogrodowymi; stolarka drzwi i okien; przeszklony daszek nad gł.wejściem - 4. ćw. XIX</b>				21. Propozycja weryfikacji :  22. Rejestr zabytku, decyzja, data : <b>A-884; 23.V.1991 r</b>	
				23. Lmh.:  24. L.kat.:  Inwentaryzacja architektoniczna i miejsce jej przechowywania :	
				26. Wykonane prace remontowe i konserwatorskie z podaniem roku wykonania :	
9. Autorzy i data budowy oraz przebudowy : <b>Wzniesiona zapewne 4. ćw. w. XIX. Pocz. w. XX w posiadaniu Beaty Kirchmeyer, córki Jana Matejki. 1959 prace adaptacyjne w związku z przejęciem budynku na żłobek. Remonty bieżące w l. 70-eh.</b>				10. Stan techniczny : <b>zły /w strefie dachu/</b>	



## 27. Konserwatorski opis obiektu :

Murowana, tynkowana. Parterowa, na wysokich piwnicach. Założona na rzucie silnie wydłużonego prostokąta. Rozkład przestrzenny wewnątrz dwutraktowy z korytarzem, od frontu 7-osioły, od ogrodu 5-osioły. Na osi frontu sień. Schody doprowadzające na strych oraz wydzielonych częściowo pomieszczeń mieszkalnych dwubiegowe, drewniane o tralkowej balustradzie. Elewacje o nieregularnym rozłożeniu osi, o oknach zróżnicowanych wielkością i kształtem, zwieńczone pasem pozornego belkowania z gzymsami o motywie wolińsk oczu. Z nich frontowa 7-osioła z wejściem z stopniami z sztucznego kamienia z wysuniętym, półokrągłym daszkiem szklanym obrzeżonym metalową fałdą. Elewacja ogrodowa 6-osioła w narożu pn.-zach. z tarasem o balustradzie jednolalkowej i jednobiegowych schodach sprowadzających do ogrodu; dwa narożne okna tarasu /oraz dwa przyległe okna śl.bocznej/ zamknięte łukiem odcinkowym, o węgarkach o profilu wałkowym. Pozostałe okna parteru w plastikowych, sfazowanych opaskach z motywem kwadratowych płokietek. Stolarka okien sześciopłetwowa i czteroskrzydłowa. Dach dwuspadowy o znacznym nachyleniu połaci, od strony ogrodu z wystawką strychową, kryty dachówką; szczyty boczne znacznie wybiegające poza kalenicę dachu, schodkowe ze schodkami nakrytymi dachówką.

Ogród - ze starymi okazami drzew, wydzielony siatką metalową

28. Literatura : na słupach. Na terenie posesji parterowy budynek dozorczówki, pierwotnie garaż.

Brak wiadomości archiwalnych. Informacje ustne uzyskane od administratora pani [redacted] przynależącej do rodziny na właścicieli [redacted] przebywających obecnie zagranicą.

## 29. Wnioski konserwatorskie do :

## a/ badań

ewentualne przebadanie ścian na okoliczność malowideł ściennych.

## b/ projektu

zachowanie obiektu z utrzymaniem gabarytu, bryły, elewacji wraz z detalami, układem przestrzennym wewnątrz. Utrzymanie granic posesji oraz jej funkcji-zadzielenego ogrodu.

## c/ realizacji

Remont kapitalny z wymianą dachu, przy zachowaniu jego kształtu i pokrycia.

## d/ sposobu użytkowania:

## 30. Autorzy opracowania - data :

mgr J. Jurezak, PRZ, 1981

## 31. Weryfikacja - data :

dr J. Krakowski, 1981



d. WILLA, Powrońska 2  
Stan aktualny z r.1981:el.grontowa, ogrodowa,wejście frontowe.





