

1. Obiekt

BUDYNEK FRONTOWY w zespole dworu kanoników

1511/1

2. Czas powstania

ok. 1320 r.

ok. 1400 r.

2 poł. XV w.

3. Miejscowość

ok. 1560 r., XVII/XVIII w.

4. Adres

pocz. XIX w.

ul. Poselska 7

nr hipoteczny

5. Przynależność administracyjna

województwo

gmina Dz. Śródmieście

6. Poprzednie nazwy miejscowości

7. Przynależność administracyjna
przed 1. VI. 1975 r.

województwo

powiat Dz. Stare Miasto

8. Właściciel i jego adres

krakowska kapituła katedralna

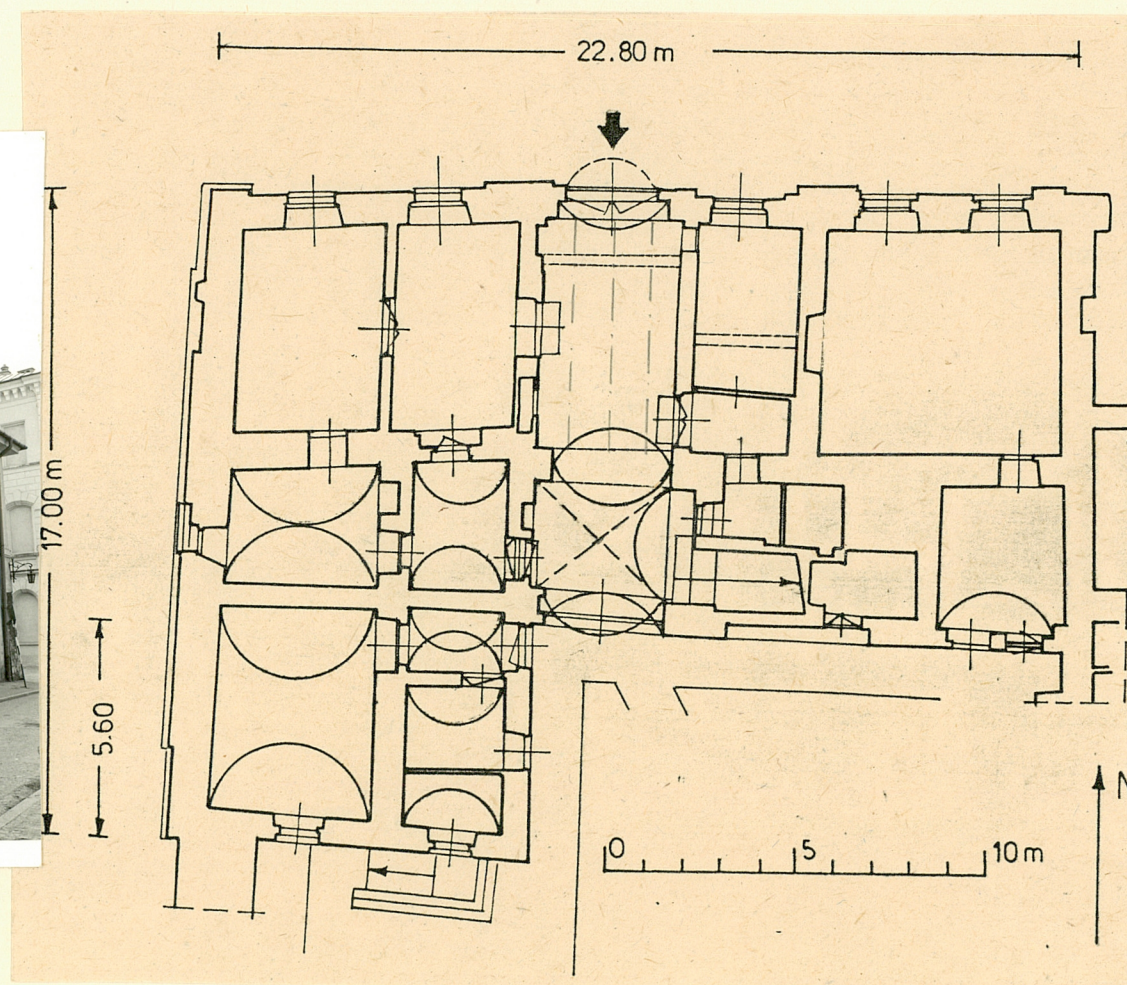
9. Użytkownik i jego adres

mieszkańcy, Spółdzielnia Inwalidów Wytwórczości Różnej
"Chelmet" (Rozdzielnia Pracy
Nakładczej nr 2)

10. Rejestr zabytków

Nr A-66

data 10 X 1961 r.



autor zdjęć Tomasz Kalarus
data wykonania IV 1989 r.
miejsce przechowywania negatywów

Prac. Fot. PP PKZ O/Kraków

12. Autorzy, historia obiektu, określenia stylu.

Najstarszy murowany dom powstał wkrótce po r. 1320. Była to kwadratowa budowla na rzucie kwadratu, podpiwniczona, być może piętrowa (wieża mieszkalna (?)). Rozbudowano ją ok. r. 1400 staraniem kanonika Jana Hebdy, przez wystawienie podpiwniczonego, zapewne piętrowego skrzydła (ryzality), przylegającego dłuższym bokiem do obecnej ul. Senackiej. W 2 poł. XV w. miała miejsce przebudowa o nieznanym zakresie. Wg inwentarza z 1555 r. w najstarszej części budynku mieściła się na parterze obszerna kwadratowa sien, nakryta stropem, a za nią znajdowała się arkadowa loggia z kamiennymi kolumnami. Połowa pomieszczeń parteru nakryta była sklepieniami (w tym duża sala narożna). Piętro miało charakter reprezentacyjny, mieściło również aptekę. Dostępne było drewnianymi schodami założonymi na elewacji ryzalitu. Ok. 1560 r. schody drewniane zastąpiono kamiennymi. W k. XVII lub na pocz. XVIII w. powiększono budynek, zabudowując wolną przestrzeń przyuliczną; być może wtedy powstała kamienna, trójbiegowa klatka schodowa a okna w fasadzie otrzymały kamienne obramienia. Ostatnia przebudowa, nadająca budynkowi zachowany do dzisiaj kształt, została przeprowadzona na pocz. XIX w. przez kanonika Sebastiana Sierakowskiego. Zlikwidowano loggię i przebudowano barokową klatkę schodową, zmieniono dekorację fasad i wystrój wnętrza. W 1886 r. w pomieszczeniach parteru, mieszczących składy urządzono mieszkanie.

13. Opis (sytuacja, materiał i konstrukcja, rzut, bryła, elewacje, dach, wnętrze, wyposażenie, instalacje)

Sytuacja. Budynek położony w pn. części działki; stanowi pn.zach. narożnik bloku zabudowy, w którym usytuowana jest działka.

Materiał, konstrukcja, technika. Większość konstrukcyjnych ścian piwnic wzniesiona jest z kamienia łamanego (z nieregularnych brył wapiennych, w niektórych ze ścian układanych w warstwach); jedna ze ścian w zach. części budynku wzniesiona z cegły ręcznie formowanej. W ścianach na wyższych kondygnacjach użyta zapewne gł. cegła, w większości ręcznie formowana; być może niektóre ze ścian parteru są kamienne. Budynek otynkowany. Sklepienia znajdują się nad wszystkimi komorami piwnic i nad częścią pomieszczeń parteru (pomieszczenia traktu pd. i pomieszczenia ryzalitu). Sklepienia piwniczne kolebkowe, jedno z nich (nad komorą zejścia) kamienne (łamany kamień wapienny), pozostałe z cegły ręcznie formowanej (wszystkie sklepienia zapewne z XVI w.). Sklepienie nad pd. częścią sieni kolebkowo-krzyżowe spłaszczone (zbliżone do żaglastego), pozostałe sklepienia parteru kolebkowe (wszystkie sklepienia parteru zapewne z XVI w.). Nad większością pomieszczeń parteru i nad wszystkimi pomieszczeniami pięter stropy, zapewne drewniane; wszystkie stropy z wyjątkiem odsłoniętego stropu nad sienią, zakryte są posiębitką. Więźba dachowa drewniana, płatwiowo-krokwiowa, kołkowana (pocz. XIX w. (?)). Dach kryty blachą ocynkowaną, na pełnym deskowaniu. Posadzkę stanowi - w piwnicach ziemia bita, na parterze podłoga biała (pomieszczenia mieszkalne), beton (pomieszczenia sanitarne), płytki ceramiczne (sien), na piętrze parkietu i lastriko (w kuchni). Schody w klatce schodowej dwubiegowe, na murowanych wysklepkach, ze stopnicami drewnianymi i drewnianą balustradą. Schody do piwnic jednobiegowe, betonowe. Schody na strych drewniane, drabiniaste. Drzwi ościeżnicowe, jedno- i dwubiegowe, płycinowe i płytowe, cztero- (i więcej) polowe. Okna krośnowe, podwójne, czteroskrzydłowe, wielopole.

Rzut. Budynek na rzucie prostokąta (o proporcji 2:1) z prostokątnym ryzalitem od pd.-zach. Dłuższym bokiem przylega do ul. Poselskiej, krótszym do ul. Senackiej. Gł. część budynku dwutraktowa (trakt frontowy głębszy, z niewielkimi zmianami w różnych częściach budynku), ryzalit również dwutraktowy (trakty liczone od ul. Senackiej). Piwnice (cztery prostokątne komory) znajdują się jedynie pod pn.zach. częścią budynku; dostępne są poprzez komorę założoną w ryzalicie. W środkowej części parteru przelotowa sien, związana z klatką schodową, łącząca parter z I p. Pomieszczenia parteru dostępne z sieni oraz z podwórka. Na I p. kilka dużych pomieszczeń usytuowanych amfiladowo wzdłuż fasad, dostępnych z korytarza założonego od strony podwórka i połączonego z klatką schodową.

Bryła. Budynek jest niższy od zabudowy sąsiednich posesji. Jednopiętrowy, częściowo podpiwniczony. Główna część budynku nakryta dachem dwuspadowym (kalenicowym), łączącym się z trójspadowym, niższym dachem nad ryzalitem. W widoku od strony zewnętrznej (od ulicy) budynek, będący obiektem o zwartej bryle z ryzalitem od podwórka, sprawia wrażenie budynku dwuskrzydłowego.

Elewacje. Ze względu na narożne położenie budynek posiada dwie fasady - od ul.

14. Kubatura 4350 m ³	15. Powierzchnia użytkowa 327 m ²	16. Przeznaczenie pierwotne mieszkalno-gospodarcze	17. Użytkowanie obecne mieszkalne, gospodarcze, usługowe
18. Prace budowlane i konserwatorskie, ich przebieg i dokumentacja 1. sześćdziesiąte remont bieżący		19. Stan zachowania (fundamenty, ściany zewnętrzne, ściany wewnętrzne, sklepienia, stropy konstrukcje dachowe, pokrycie dachu, wyposażenie i instalacje) Budynek w stanie dobrym. Ubytki detali wyposażenia i dekoracji.	
20. Najpilniejsze postulaty konserwatorskie <p>Budynek w stanie dobrym. Nie wymaga większych prac remontowych. Niemniej docelowo konieczne są zmiany w sposobie użytkowania. Zaleca się przywrócenie funkcji mieszkalnej na piętrze, przy założeniu, że odtworzony będzie stan z czasu ostatniej przebudowy (pocz. XIX w.). Mogą znaleźć się tu mieszkania o wysokim standardzie, ponadnormatywne. Sposób adaptacji winien być rozważony w ramach prac koncepcyjnych nad całym zespołem (p. karta zbiorcza).</p> <p>Wszystkie prace koncepcyjne, projektowe i realizacyjne winny mieć akceptację władz konserwatorskich.</p>			

21. Akta archiwalne (rodzaj akt, numer i miejsce przechowywania)

P. karta zbiorcza

23. Źródła ikonograficzne i fotografie (rodzaj, miejsce przechowywania, sygnatury)

Fragment fasady pn., fot. F. Kleina z l. 1908-10,
Archiwum Państwowe w Krakowie, Zbiór Ikonograficzny,
sygn. A IV/514

22. Bibliografia

P. karta zbiorcza

24. Uwagi różne

25. Wypełnił

Waldemar Komorowski

imię i nazwisko

data

XII 1989 r.

26. Sprawdził

imię i nazwisko

data

27. Załączniki

2 wkładki

1. Miejscowość KRAKÓW	2. Obiekt (nazwa jak w karcie) BUDYNEK FRONTOWY w zespole dworu kanoników ul. Poselska 7	3. Zawartość wkladki (nazwa obiektu lub materiału uzupełniającego) ciąg dalszy punktu 13, 4 zdjęcia
--------------------------	---	--

13. Poselskiej i od ul. Senackiej. Fasady mają charakter horyzontalny, podkreślony brakiem wyraźnych elementów pionowych. Fasada pn. sześciosiowa, fasada zach. trójosiowa; układ osi symetryczny. Obydwie fasady opracowane są wg jednej zasady kompozycyjnej. I p. oddzielone jest od parteru płaskim gzymsem kordonowym i zamknięte profilowanym gzymsem koronującym, biegnącym pod wydatnym okapem dachu. Szkarpowaty narożnik wykonany z nieotylnych, regularnych ciosów wapiennych. Fasady pn. wspierają na parterze trzy przypory, przechodzące na I p. w płaskie lizeny. Dwie osie środkowe podkreślone poprzez zastosowanie na parterze kompozycji w formie dwóch sprzężonych z sobą obramień, z których jedno jest faktycznym kamiennym portalem bramy do sieni a drugie jego tynkową kopią (pocz. XIX w.). Nadproża obramień półkoliste, węgary opracowane jak pilastry tokańskie; klucze nadproży trapezowate, w nich nisze zamknięte muszlą. Nad kluczami kamienne kartusze z h. kapituły krakowskiej i h. Ogończyk. Nad portalem dwie okrągłe kamienne tabliczki z numeracją z 1 ćw. XIX w. W portalu brama drewniana, dwuskrzydłowa z furtką, szponowa; skośnie ułożone deski pierzenia przybite ćwiekami. Okienka piwniczne w prostych, fazowanych kamiennych obramieniach (XVI w. (?). Okna I p. w kamiennych obramieniach o płaskim profilowaniu (XVII-XVIII w.) Okna podwójne, krosnowe; na parterze ze ślaniem w 2/3 wysokości (2 poł. XIX w.), na I p. ze ślaniem w poł. wysokości (XVIII/XIX w.).

Elewacja tylna, od strony podwórza, zamknięta okapem, trzyczęściowa: część związana z korpusem budynku - trójosiowa, części związane z ryzalitem - dwuosiove. Parter elewacji korpusu ożywiony dwiema szerokimi, półkolistymi wnękami; w zach. otwór wyjścia z sieni. I p. oddzielone od parteru szerokim płaskim gzymsem, rozczłonkowane podwójnymi lizenami. Elewacje ryzalitu bez podziałów architektonicznych i dekoracji. Na I p. pd. elewacji ryzalitu dwa kamienne obramienia okien: zach. płasko profilowane (XVII-XVIII w.), wsch. - profilowane, z profilowanym gzymsem i podokiennikiem (1 poł. XVII w.), zblendowane. Okna parteru w zatynkowanych, kamiennych obramieniach. Na parterze wsch. części ryzalitu kamienne, prostokątne, fazowane obramienie drzwi. Nad nimi we wnęce fragment zniszczonej barokowej rzeźby. Stolarka okienna różnorodna; krosnowa, podwójna, ze ślaniem w poł. wysokości, ośmiopolowa - najstarsze okna na I p. ryzalitu (XVIII/XIX w.) i korpusu (2 Poł. XIX w.).

Wszystkie elewacje zachowały pierwotny charakter, z typowym dla późnobarokowej krakowskiej rezydencji kanoniczej astylowym wyrazem całości, bezporządkowymi fasadami i skromnym, prowincjonalnym detalem.

Wnętrze i wyposażenie. Wnętrze budynku w stopniu mniejszym niż elewacje przechowały cechy pierwotne. Jedynie sieni parteru i niektóre wnętrza I p. zachowały charakter jaki miały w XVIII i XIX w. Archaiczne w swym wyrazie są piwnice. Mury największej komory pochodzą z 1 poł. XIV w., mury pozostałych z 2 poł. XIV w. oraz z XVI w. W przejściach dwa kamienne portale z XVI w., półkoliste i prostokątne, oraz relikty dwóch innych z tego czasu. Zachowany fragment starszych schodów z kamiennymi stopniami. Sieni na parterze nakryta w części pn. stropem o rzadko rozstawionych belkach, wspartych na podciągu (XVIII w.). W zach. ścianie pd. części sieni portal z kwadratowym nadświetlem, wykonany z prostych, lekko sfazowanych ciosów (XVII w.). W przejściu między pomieszczeniami ryzalitu portal kamienny, tzw. długoszowy. W kilku przejściach zachowana stara (2 poł. XIX w.) płycinowa stolarka. W trzech pomieszczeniach piece, przebudowane z użyciem starych kafli. (XIX/XX w.). I p. ma bar-

Wkładkę założył: Waldemar Komorowski, XII 1989 r.

(imie, nazwisko, data)

Wzór ODZ 1978 r.

Miejsce przechowywania negatywów: Prac. Fot. PP. PKZ. O/Kraków

bardziej czytelny niż parter układ pomieszczeń. W reprezentacyjnych pierwotnie wnętrzach frontowych w zach. części budynku, obecnie podzielonych ściankami na mniejsze pomieszczenia, zachowany pierwotny klasycystyczny wystrój w postaci profilowanych, stiukowych gzymsów pod fasetami, malarskich supraport (5 sztuk polichromowanych panneau o tematyce rodzajowej) oraz drzwi płycinowych, jedno- i dwuskrzydłowych w profilowanych opaskach, w większości zdekompletowanych. W pięciu pomieszczeniach piece, przebudowane z użyciem starych kafli (XIX/XX w.).
Instalacje: wodno-kanalizacyjna, elektryczna, gazowa.



fasada od ul. Senackiej, widok od
pd.-zach.



okno w fasadzie od ul. Senackiej

1. Miejscowość

KRAKÓW

2. Obiekt (nazwa jak w karcie)

BUDYNEK FRONTOWY
w zespole dworu kanoników

3. Zawartość wkładki (nazwa obiektu lub materiału uzupełniającego)

7 fotografii

ul. Poselska 7



- część pd., widok od pn.-zach.;
z lewej wejście do klatki schodowej, na wprost wejście na podwórkę



sień

- część pn., widok od pd.; strop i brama na ulicę



zach. ściana pd. części sieni;
z lewej arkada wyjścia na podwórkę, na wprost wejście do zach. części budynku

Wkładkę założył: Waldemar Komońowski, XII 1989 r.

(imię, nazwisko, data)

Miejsce przechowywania negatywów: Prac. Fot. PP PKZ O/Kraków

OZGraf. Z.P. Ostróda zam. 699 nakł. 23.600

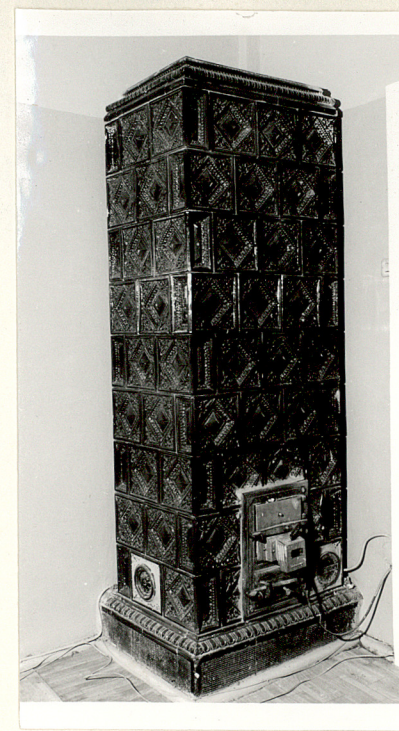
Wzór ODZ 1978 r.



portal w przejściu między
pomieszczeniami na parte-
rze budynku, w
ryzalicie



supraporta drzwi w pomieszczeniu na I p.
zach. części budynku



piec w pomieszczeniu
na I p. zach. części
budynku