

1. Obiekt

2. Czas powstania

3. Miejscowość KRAKÓW

nr hipoteczny dz. Podgórze
KOŁO TYNIECKIE

11. Zdjęc.a, plan sytuacyjny, rzuty



4. Adres Kraków, dzielnica Podgórze
Koło Tynieckie ul. Tyniecka 152
nr hipoteczny

5. Przynależność administracyjna

województwo m. krakowskie

gmina -

6. Poprzednie nazwy miejscowości

7. Przynależność administracyjna
przed 1.VI.1975

województwo krakowskie

powiat Kraków

8. Właściciel i jego adres

9. Użytkownik i jego adres

J. W.

10. Rejestr zabytków

Nr A-1013 data 22.01.1996

autor zdjęć
data wykonania Fot. M. Multarzyńska, XI 1982 r.
miejsce przechowywania negatywów
neg. PP PKZ

12. Autorzy, historia obiektu, określenia stylu.

Murowany budynek dworu powstał zapewne z końcem XIX-go wieku, w miejsce poprzedniego drewnianego. Pierwotnie własność ~~Klásztorów~~, Tyńcom, następnie Świdowskich, potem Dyduchów /tych ostatnich do 1964 roku/. Obecni właściciele odkupili obiekt w stanie ruiny. W latach 1964 i 1965 przeprowadzono remonty a także rozbudowa obiektu.

Obiekt o nikłych cechach stylowych, znacznie zeszpecony przez rozbudowę, nowsze aneksy, zmianę tarasu na pomieszczenia mieszkalne, zmienione okna, drzwi łącznie ze stolarką.

13. Opis (sytuacja, materiał i konstrukcja, rzut, bryła, elewacje, dach, wnętrze wyposażenie, instalacje)

Dwór ~~położony~~ jest w Kole Tynieckim, w pobliżu wałów wiślańskich. Budynek dworu położony jest przy północnej granicy siedliska, zwrócony frontem na południe. Ogród rozciągał się na wschód od budynku dworu, na południe zaś budynki gospodarcze. Zachowały się dwa piękne drzewa - lipy w pobliżu dworu. Otoczenie zdewastowane.

Budynek murowany, pokryty czterospadowym dachem, od frontu facjatka nakryta dwuspadowym dachem.

Ściany murowane z cegieł, otynkowane, kolor tynku w kolorze szarym. Układ elewacji frontowej ramowy, narożniki w postaci pilastrów. Facjatka wysunięta przed lico ściany frontowej podparta na czterech kolumnach /dwie pary kolumn parzystych/. Trzon kolumn gładki. Facjatka flankowana pilastrami, szczyłek facjatek z gzymsem koronującym, profilowanym. Okrągły otwór, powyżej drzwi balkonowych /nowych/. Elewacje aneksu powstałego z przerbienia tarasu nawiązują do elewacji frontowej budynku, drugi aneks spełniający rolę przedsionka prowadzącego do części wschodniej od frontu znacznie przeszklony, tynki gładkie, nakryty płaskim dachem.

Budynek szerokofrontowy, wzniesiony na planie prostokąta, symetryczny pierwotnie, o trzech osiach, dwutraktowy, składał się z sześciu pomieszczeń, a mianowicie : z sieni położonej na osi, w osi zachodniej znajdowała się kuchnia, za nią w trakcie tylnym "kredens", obecnie spiżarnia, w której to znajduje się wejście do piwnicy. Za sieni znajdowała się pomieszczenie mieszkalne i w osi wschodniej usytuowane są dwa pomieszczenia, w trakcie frontowym pokój, w trakcie północnym z części zachodniej izby wydzielono pomieszczenie przeznaczone na łazienkę. Od wschodu położony był taras zamieniony obecnie na dwa pomieszczenia - od frontu kuchnia, od północy izba, pod którą znajduje się druga piwnica dostępna z zewnątrz od północy. Aneks w skrajnej osi wschodniej spełnia funkcje sieni.

Dach czterospadowy, o konstrukcji krokwiowo-stolcowej, krokwie opierają się na płatwi, dodatkowe zastępy, równoległe do krokwi. Dach pokryty jest dachówką, kalenica i naroża ceramicznymi gąsiorami.

W sieni wylewka cementowa, w spiżarni posadzka, natomiast pozostałe pomieszczenia posiadają podłogi deskowe. Ściany murowane z cegieł, otynkowane, malowane farbą olejową. Sufity tynkowane, malowane na biało. W spiżarni wnęki w ścianach na półki i szafy. Podłogi, sufit ~~ty~~ kładzione w 1965 roku. Piece kaflowe przebudowane. Z sieni prowadzą schody na facjatkę.

Otwór wejściowy pierwotnie znacznie większy, drzwi z dużym półkolistym nadświetłem przeszklonym, dwuskrzydłowe, obecnie 1-skrzydłowe, w kształcie prostokątnym, płycinowe, przeszklone. Podobny otwór drzwiowy, zwieńczony półkoliście znajdował się na osi, od północy /wg informacji właścicieli/. Obecnie zamurowany. Pierwotne drzwi dwuskrzydłowe, o ozdobnych płycinach zachowały się jedynie pomiędzy pomieszczeniami wschodnimi. Pozostałe drzwi 1-skrzydłowe, płycinowe. Wschodnia część obiektu zachowała także dawne okna 2-skrzydłowe, 8-kwaterowe, pozostałe powiększone.

<div data-bbox="53 14 197 39">14. Kubatura</div> <div data-bbox="89 68 230 115">1000 m³</div>	<div data-bbox="499 14 790 39">15. Powierzchnia użytkowa</div> <div data-bbox="560 68 678 115">230 m²</div>	<div data-bbox="954 14 1261 39">16. Przeznaczenie pierwotne</div> <div data-bbox="1008 79 1207 109">mieszkalne</div>	<div data-bbox="1594 14 1854 39">17. Użytkowanie obecne</div> <div data-bbox="1653 79 1852 109">mieszkalne</div>
<div data-bbox="44 172 797 197">18. Prace budowlane i konserwatorskie, ich przebieg i dokumentacja</div>	<div data-bbox="943 165 1942 218">19. Stan zachowania (fundamenty, ściany zewnętrzne, ściany wewnętrzne, sklepienia, stropy, konstrukcje dachowe, pokrycie dachu, wyposażenie i instalacje)</div> <div data-bbox="1108 304 2107 484"> <p>Obiekt zachowany jest w złym stanie. Znaczne zużycie techniczne elementów konstrukcyjnych ścian, szacuje się na około 35 %, zużycie techniczne więźby dachu oraz jego pokrycie ocenia się podobnie.</p> </div>		
<div data-bbox="44 841 512 865">20. Najpilniejsze postulaty konserwatorskie</div> <div data-bbox="96 872 898 1006"> <p>Obiekt należy objąć ochroną, wskazane przeprowadzenie remontu pod nadzorem konserwatorskim.</p> </div> <div data-bbox="96 1021 844 1100"> <p>Postuluje się zachowanie obiektu in situ.</p> </div> <div data-bbox="154 1118 663 1150"> <p>Wpis do rejestru zabytków.</p> </div>			

21. Akta archiwalne (rodzaj akt, numer i miejsce przechowywania)

22. Bibliografia

23. Źródła ikonograficzne i fotografie (rodzaj, miejsce przechowywania, sygnatury)

24. Uwagi różne

Budynek prawie w całości wyposażony w nowe sprzęty. Zachowało się jedynie częściowe wyposażenie "kredensu"- szafy i półki wmurowane w ściany. Pozostałe urządzenia, meble częściowo sprzedane przez panią Dyduchową, a częściowo zniszczone /spalone/ przez p.Dudka jej dzierżawcę.

25. Wypełnił XII 1982 r.
mgr Małgorzata Litwin
rys i pomiar
mgr inż M.M.Kornecki
/PP PKZ O.Kraków/
Załączniki:
plan i fotografie

26. Sprawdził

1. Miejscowość

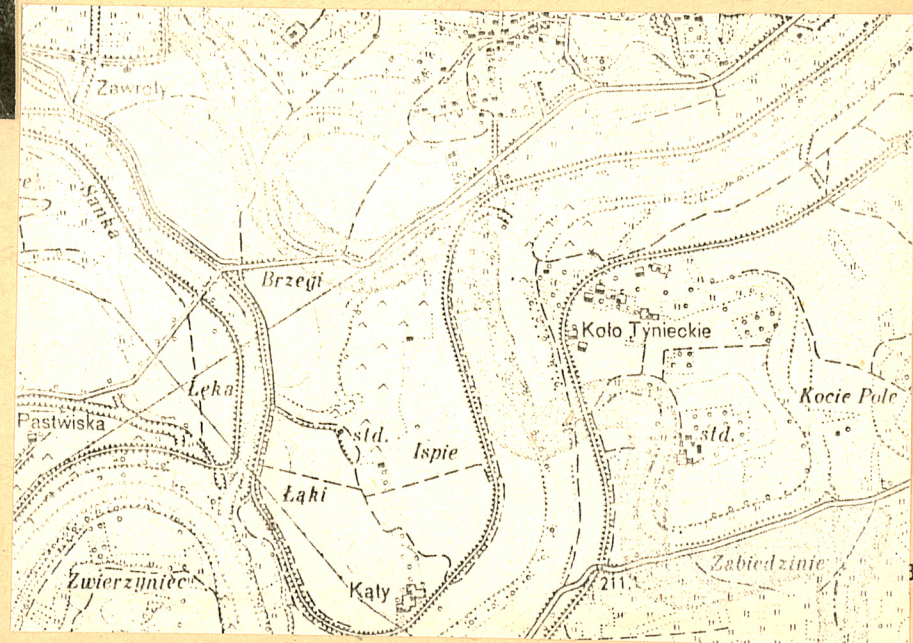
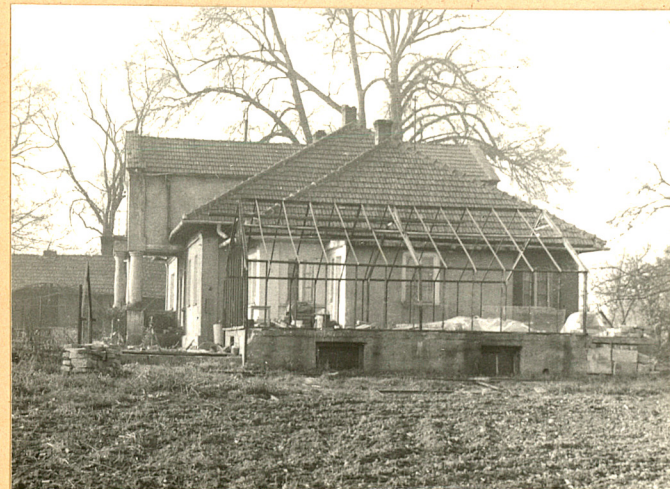
Koło tynieckie

2. Obiekt (nazwa jak w karcie)

Dwór

3. Zawartość wkładki (nazwa obiektu lub materiału uzupełniającego)

Fotografie dodatkowe+plan sytuacyjny



Wkładkę założył: mgr Małgorzata Litwin

(imię, nazwisko, data)

PP PKZ

Miejsce przechowywania negatywów:

1. Miejscowość

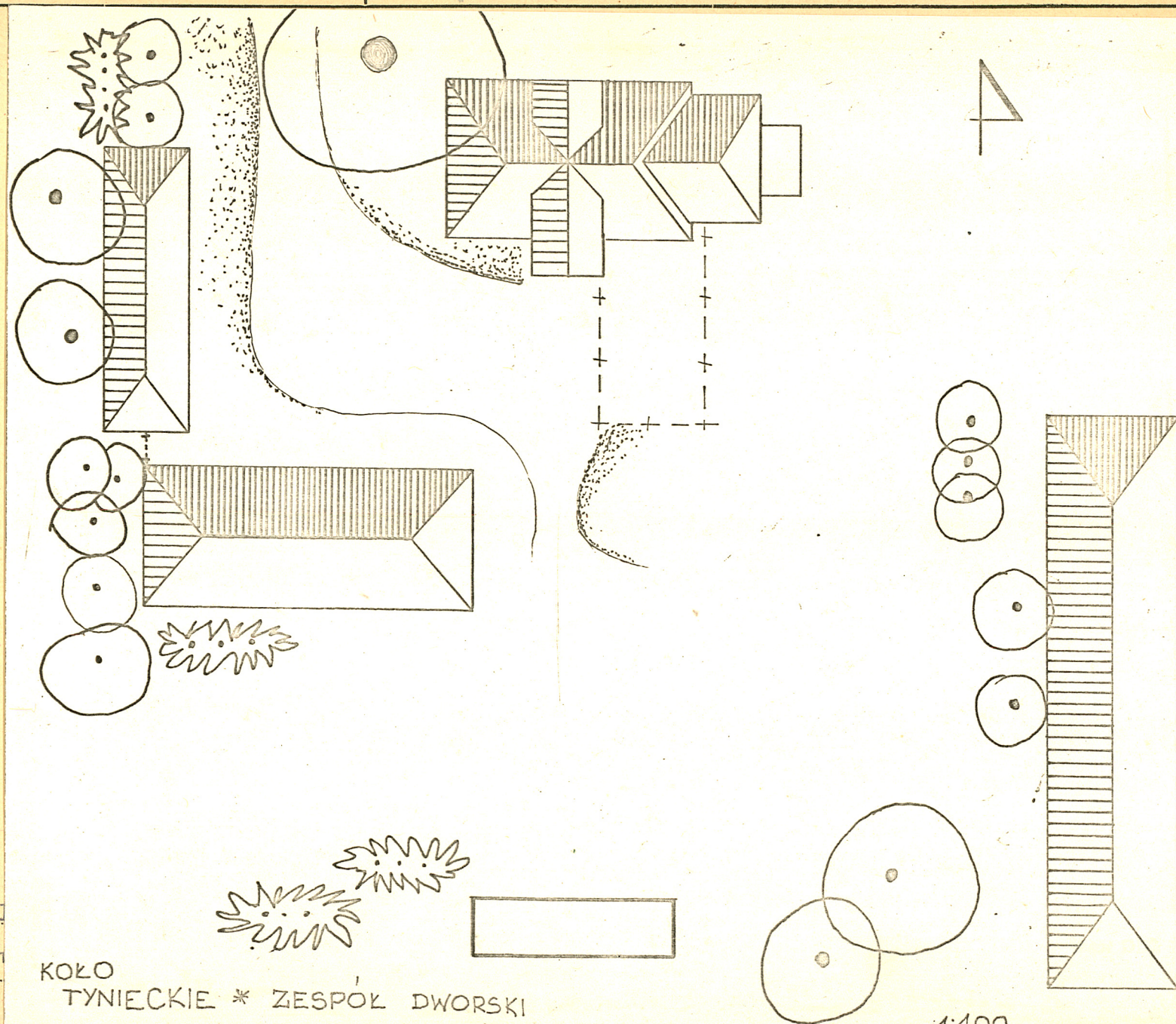
2. Obiekt (nazwa jak w karcie)

3. Zawartość wkładki (nazwa obiektu lub materiału uzupełniającego)

Koło tynieckie

Dwór

Zespół dworski - plan



Wkładkę założył: mgr Małgorzata
(imię, nazwisko, data)

Miejsce przechowywania negatywów: dp

KOŁO
TYNIECKIE * ZESPÓŁ DWORSKI

1:400

1. Miejscowość

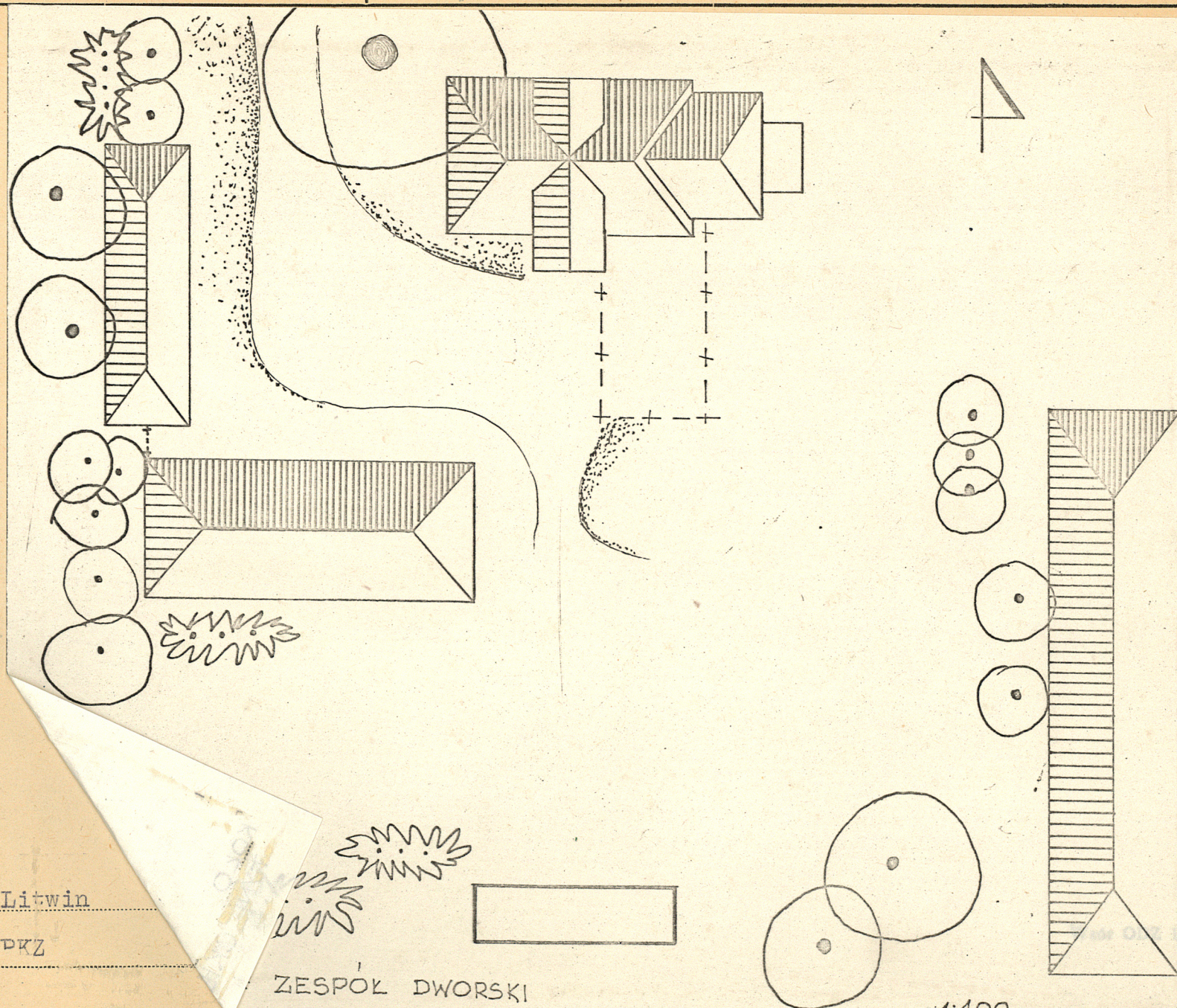
Koło tynieckie

2. Obiekt (nazwa jak w karcie)

Dwór

3. Zawartość wkładki (nazwa obiektu lub materiału uzupełniającego)

Zespół dworski - plan



Wkładkę założył: mgr Małgorzata Litwin
(imię, nazwisko, data)

Miejsce przechowywania negatywów: DP DKZ

ZESPÓŁ DWORSKI

1:400