

1. Obiekt

DWÓR, ob. DOM MIESZKALNY
151211

2. Czas powstania

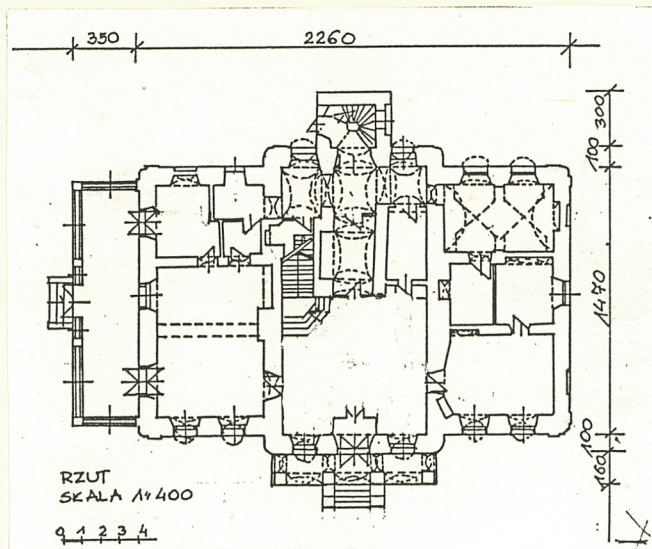
1.30w.XIX,
k.w.XIX, ok.

3. Miejscowość

K R A K Ó W

11. Zdjęcia, rzut, przekrój, sytuacja, orientacja

1920 r.



4. Adres

ul. Podedworze nr 30

nr województwa

5. Przynależność administracyjna

województwo krakowskie

gmina dz. Podgórze

6. Poprzednie nazwy miejscowości

Piaski Wielkie / do 1942 r. /

7. Przynależność administracyjna

1 VI 1975

województwo krakowskie

powiat

8. Właściciel i jego adres

9. Użytkownik i jego adres

J.W.

10. Rejestr zabytków

Nr A-628

data 22.XI.1982 r.

12. Autorzy, historia obiektu, określenie stylu.

Dwór wzniesiony w l.30 w. XIX w stylu klasycyzmu, dla rodziny Starowieyskich h.Biberstein. Autor proj.nie znany.

- 1847 r -zaznaczony na mapie katastr. wł. Józefa Starowieyskiego,
- 1886 r - własność syna Józefa - Jana Starowieyskiego,
- k.w.XIX przebudowa: przeorientowanie elewacji frontowej na wsch., dobudowa portyku od wsch. z urządzeniem sieni /w miejsce d.salonu/ ze stropem belkowym, przebudowa części sklepień nad pom. piwnic, przesklepienie wnętrza pn.-zach. parteru, pokrycie dachu dachówką,
- ok. 1920 r - budowa zewn.klatki schodowej od zach., dobudowanie werandy z tarasem przy elewacji pd., adaptacja poddasza na mieszkanie, częściowa wymiana stolarki drzwiowej i okiennej, założenie parkietów klepkowych, instalacji wod.-kan.,
- 1941 r - sprzedaż majątku przez Wojciecha Marchwickiego - Marii i Tadeuszowi Lipskim oraz Zofii Lipskiej,
- 1945 r - przejęcie majątku przez państwo z naruszeniem prawa,
- 1945 r - zwrot właścicielom 2/3 parku i części gospodarczej,
- po 1945 - 1990 r w dworze Milicyjna Izba Zatrzymań Dziecka,
- 1990 r - przejęcie zespołu dworskiego przez d.właścicieli, rodzinę [REDACTED]

13. Opis (sytuacja, materiał i konstrukcja, rzut, bryła, elewacje, ujęcie i oszaście instalacje)

Dwór położony na pn.-wsch. obrzeżu parku krajobrazowego, zwrócony frontem ku wschodowi.

Murowany z cegły; ściany wewnętrzne piwnic, wnętrz i elewacji tynkowane. Piwnice nakryte sklepieniami kolebkowymi; sklepienia nad dwiema komorami w osi skrajnej pn.-zach. - l.30 w.XIX, pozostałe przebudowane k.w.XIX. W parterze: w osi środkowej, w trakcie frontowym /nad sieni/ strop żelbetowy, w trakcie środkowym nad pomieszczeniem pd. oraz w trakcie tylnym nad korytarzem /dawniej szym portykiem/sklepienia żaglaste - l.30 w. XIX; w osi bocznej dworu, od pn., nad pomieszczeniem zach. sklepienie kolebkowe z lunetami - k.w.XIX; w osi bocznej od pd. nad pomieszczeniem frontowym strop żelbetowy. Na piętrze: nad wnętrzem frontowym pd. strop żelbetowy. W pozostałych pomieszczeniach parteru i piętra stropy drewniane osłonięte sufitami; w narożniku pn.-zach. piętra - z fasetami - l.30 w. XIX. Stropy żelbetowe założone w 1990 r. w miejsce stropów drewnianych, z których nad sieni dawniej belkowy, profilowany. Więźba dachowa drewniana, płatwiowo - słupowa z w. XIX. Pokrycie dachu z blachy na deskowaniu. We wszystkich wnętrzach posadzki betonowe, w miejsce zdemonstrowanych parkietów klepkowych z w. XX; w hallu I p. i w parterze zewnętrznej klatki schodowej posadzki ceramiczne z dwubarwnych kostek; na werandzie posadzka z płytek PCV. Schody wewnętrzne i balustrady drewniane: prowadzące z sieni w parterze na piętro k.w. XIX, łamane, dwubiegowe, z tralkową jednolalkową balustradą osadzoną na profilowanym cokole, z profilowaną poręczą; biegi schodów ujęte czworobocznymi postumentami zwieńczonymi kulami. W zewnętrznej klatce schodowej schody kręte, z balustradą z wąskich tralek i profilowaną poręczą - l.20 w. XX. Schody zewnętrzne prowadzące na werandę i w wejściu do piwnic betonowe. Balustrada tarasu w elewacji pd. i balkonu w elewacji frontowej z prętów metalowych /nowsze/; na tarasie balustrada założona pomiędzy murowanymi słupkami zwieńczonymi formą daszków namiotowych. Otwory okienne i drzwiowe w korpusie głównym dworu prostokątne, umieszczone w rozglifionych wnękach przesklepiionych segmentowo /w parterze/ i wnękach o prostych nadprożach /na piętrze/ - l.30 w.XIX. Stolarka okienna skrzynkowa. W kondygnacji parteru 4-skrzydłowa ze ślemieniem /kwatery wewnętrzne 2-skrzydłowe, 2-polowe/. W wejściu głównym para drzwi 2-skrzydłowych, płycinowych, z których zewnętrzne górą przeszkłone, wewnętrzne pełne, zdobione jednostronnie klepkami w formie rombów, ówiekowane -k.w.XIX. W kondygnacji piętra okna 2-skrzydłowe, 4-polowe, w elewacji pd. 3-skrzydłowe ze ślemieniem. Trzy pary drzwi - l.30w.XIX- klasycystyczne, 2-skrzydłowe, płycinowe, dekorowane motywem kanelowania pomiędzy płycinami górnymi a dolnymi. Pozostała stolarka drzwiowa zdemonstrowana lub nowa. W lukarnach okna 2-skrzydłowe. W zewnętrznej klatce schodowej, na wysokości piętra, w ścianach bocznych, koliste okienka 4-polowe. Weranda przeszkłona szerokimi, 8-kwaterowymi oknami ze ślemieniem; kwatery nadślemienne o ukośnym podziale szczeblinowym, kwatery podślemienne o podziale w drobne kwadraty. Drzwi zewnętrzne prowadzące na werandę 2-skrzydłowe, przeszkłone.

14. Kubatura OK. 6,500 m ³	15. Powierzchnia użytkowa OK. 750 m ²	16. Przeznaczenie pierwotne mieszkalne	17. Użytkowanie obecne mieszkalne
18. Prace budowlane i konserwatorskie, ich przebieg i dokumentacja Po 1945 r - prace adaptacyjne budynku na cele Milicyjne Izby Zatrzymań Dziecka, m.in. wewnętrzne podziały pomieszczeń parteru i piętra oraz zmiany w komunikacji. W roku 1972 remont o nieustalonym zakresie. Styczeń 1990 r. - październik 1990 r remont kapitalny: wymiana części stropów drewnianych na żelbetowe, częściowe wyburzenie wtórnych ścian działowych i ponowna zmiana podziałów wnętrz i komunikacji, skucie tynków w sieni, demontaż części zabytkowej stolarki, boazerii, parkietów. Wstrzymanie remontu. 1993 r. konserwacja dachu przez właścicieli.		19. stan zachowania (fundamenty, ściany zewnętrzne, ściany wewnętrzne, sklepienia, stropy konstrukcje dachowe, pokrycie dachu, wyposażenie i instalacje) Konstrukcja budynku /fundamenty, ściany, sklepienia, więźba dachowa/ w stanie dobrym - po remoncie. Dwór w trakcie remontu.	
		20. Najpilniejsze postulaty konserwatorskie Zakończenie prac remontowych z przywróceniem wszystkich zabytkowych elementów wyposażenia i wystroju. Przywrócenie - w obrębie otoczenia - pierwotnej kompozycji założenia.	

21. Akta archiwalne (rodzaj akt, numer i miejsce przechowania) —

22. Bibliografia

1. Ekspertyza konserwatorska /skrótowa dokumentacja naukowo - historyczna/, D.Czapczyńska, Miejskie Biuro Projektów Kraków, 1978 r.
2. Studium Krakowskiego Zespołu Miejskiego, PKZ O/Kraków 1984-1987 r.
3. Zespół dworsko - parkowy w Piaskach Wielkich, ul. Podwórze 30 Kraków, skrótowa dokumentacja historyczno - konserwatorska, H.Rajkowska PKZ O/Kraków 1992 r.

23. Źródła ikonograficzne i fotografie (rodzaj, miejsca przechowania, sygnatury) —

24. Uwagi różne

25. Opracował

tekst Alina Sienkiewicz, mgr Maria Wierzechosławska

imię, nazwisko, data, podpis

plany, rysunki

imię, nazwisko, data, podpis

zdjęcia fotogr Alina Sienkiewicz

imię, nazwisko, data, podpis

miejsce przechowania negatywów u autora

Karta po wypełnieniu podlega ochronie na podstawie przepisów prawa autorskiego

26. Adnotacje o inspekcjach, informacje o zmianach (daty, imiona i nazwiska wypełniających)

27. Załączniki 1 wkładka

1. Miejscowość KRAKÓW, ul. Podedworze 30	2. Obiekt (nazwa jak w karcie) DWÓR, ob. dom mieszkalny	3. Zawartość wkładki (nazwa obiektu lub materiału uzupełniającego) c.d. tekstu / opis /
---	--	--

c.d. poz. 13 / opis /

Dwór wzniesiony na rzucie prostokąta, wydłużonego na osi pn.-pd., z ryzalitami w części środkowej po stronie wschodniej /frontowej/ i zachodniej /tylnej/. Ryzalit od frontu poprzedzony 4-filarowym portykiem, przy ryzalicie zach. zewnętrzna klatka schodowa na rzucie kwadratu. Od pn., wzdłuż całej szerokości ściany bocznej prostokątna, jednoprzestrzenna weranda. Dyspozycja przestrzenna wnętrza korpusu głównego - trójosiowa. Oś środkowa, szersza od bocznych, w parterze 3-traktowa, na piętrze 2-traktowa. W osiach bocznych układ wnętrza parteru powtórzony w kondygnacji piętra: po stronie pn. 3-traktowy, po stronie pd. 2-traktowy /zawierający po działkach na mniejsze lokalności głównie w pd.-zach. części traktu tylnego parteru/. Komunikacja zewnętrzna poprzez wejścia od wsch. i zach. umieszczone osiowo oraz od pd. Od wsch. wejście główne do obszernej sieni, w której reprezentacyjna klatka schodowa umieszczona w pd.-zach. narożniku, prowadząca do hallu na piętrze. Wejście od zach. przez zewnętrzną klatkę schodową komunikującą poziomo wszystkich kondygnacji /parter, piętro i użytkowe poddasze/. Wejście od pd. przez werandę, z ogrodu. Oś komunikacji wewnętrznej w parterze - sieni i korytarz w traktach tylnym osi środkowej budynku /założony poprzecznie do układu wnętrza/, skąd wejścia do pomieszczeń bocznych; na piętrze - hall w traktach tylnym i połączony z nim obszerny salon od frontu.

Dwór dwukondygnacyjny. Podpiwniczony; piwnice założone pod osią pn. budynku i pod traktem frontowym części środkowej, z szyją od pn. - wcześniejszym zejściem piwnicznym. Zwarta bryła korpusu głównego nakryta wysokim dachem mansardowym z wysuniętym okapem. W dolnych połaciach dachu po stronie pn. i pd. po dwie lukarny doświetlające pomieszczenia podstrysza, nakryte daszkami walcowatymi. Ściany frontowa i tylna ryzalitowane w osiach środkowych; ryzality zwieńczone trójkątnymi frontonami, nakrytymi dachami siodłowymi. Ryzalit od frontu poprzedzony portykiem arkadowo - słupowym; arkady o łuku nadwieszonym, słupy o sfazowanych narożnikach. Nad portykiem balkon. Do ryzalitu w ścianie tylnej dostawiony czworoboczny budynek zewnętrznej klatki schodowej /sięgający wysokości przyczółka/, nakryty dachem dwuspadowym. Przy ścianie bocznej, pd. weranda wsparta na 4 słupach, parterowa /sięgająca wysokości I kondygnacji/, nad którą taras.

Elewacje 2-kondygnacyjne, z wyodrębnionym w przyziemiu cokołem. Narożniki budynku i ryzalitów zaokrąglone, ujęte zdwojonymi lizenami. Okna o zróżnicowanej wysokości: w poziomie parteru niższe od okien piętra /część zamurowana, z wyjątkiem okien w elewacji frontowej/. Elewacje symetryczne, frontowa i tylna 7-osiowe, boczne 3-osiowe. W elewacji frontowej 3-osiowy ryzalit, w którym para okien oddzielonych wejściem pośrodku, poprzedzony 3-osiowym, 3-arkadowym portykiem; po obu stronach ryzalitu symetrycznie rozstawiona para okien. W elewacji tylnej oś środkowa wyznaczona budynkiem zewnętrznej klatki schodowej, zwieńczonym trójkątnym przyczółkiem, z pojedynczymi oknami po jego obu stronach, umieszczonymi w ryzalicie i parą okien w każdej osi bocznej. W elewacji bocznej pn. symetryczny układ 3 okien /częściowo zamurowanych/, pod którymi w przyziemiu małe

Wkładkę założył: A. Sienkiewicz, mgr M. Wierzechosławska
(imię, nazwisko, data)

Miejsce przechowywania negatywów: -----

Wzór ODZ 1978 r.

prostokątne okienka piwniczne. W elewacji bocznej pd. weranda osłaniająca parter dworu, o 3 szerokich, oknach, ponad którymi, na wysokości piętra drzwi w osiach bocznych /prowadzące na taras założony na werandzie/ i oknem pośrodku.

W pn.-zach. pomieszczeniu piętra fasety na suficie. W części pomieszczeń zachowane wnęki zamknięte segmentowo ~~wnękami~~, w których dawniej piłyce kaflowe. Pozostała część dawnego wyposażenia dworu zdemntowana /boazeria w pomieszczeniu frontowym pd. na parterze, strop belkowy z sieni/.

