

1. Obiekt

Stajnia- Wozownia Dworska, ul. Pod Strzechą

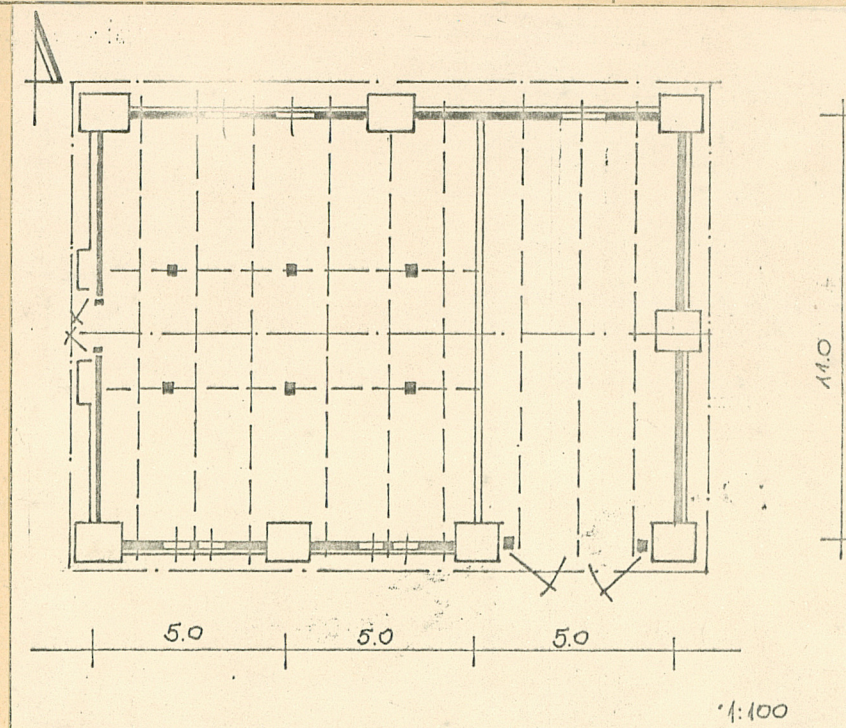
2. Czas powstania

k/ XIX w.

3. Miejscowość

K R A K Ó W

11. Zdjęcia, plan sytuacyjny, rzuty



4. Adres Kraków, dz. Krowodrza
ul. Pod Strzechą
nr hipoteczny Bronowice Małe

5. Przynależność administracyjna

województwo m. Kraków

gmina dz. Krowodrza

6. Poprzednie nazwy miejscowości

7. Przynależność administracyjna
przed 1.VI.1975 r.

województwo m. Kraków

powiat dz. Krowodrza

8. Właściciel i jego adres

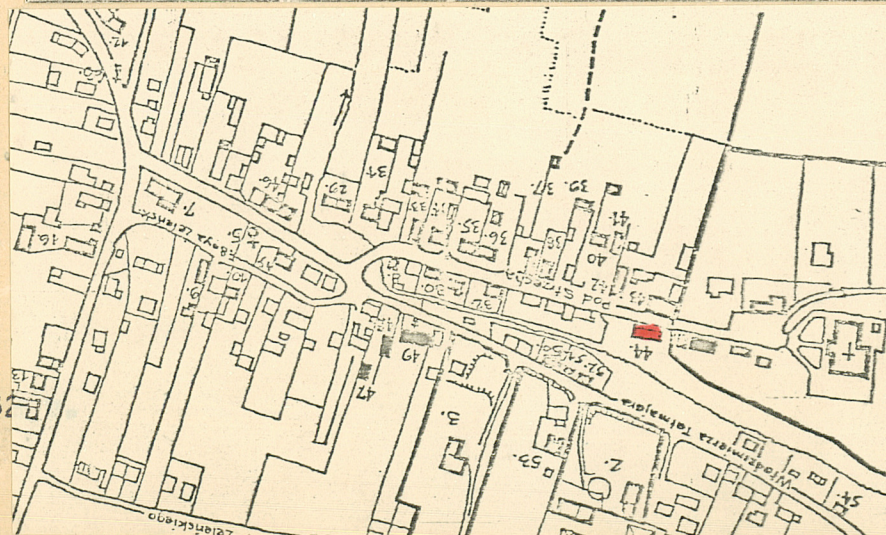
9. Użytkownik i jego adres

10. Rejestr zabytków

Nr data



autor zdjęć
data wykonania Fot. M. M. Kornecki, VI. 1987
miejsce przechowywania negatywów



Obiekt wzniesiony w k. XIX w., z fundacji właścicieli dworu. / Zespół dawnego dworu prepozytów Kościoła Mariackiego wykształcony zapewne w okresie lokalizacji 1294; dwór wzmiankowany po raz pierwszy w r. 1403, zaznaczony na planie katastralnym 1848, przekształcony w kościół w latach 60-tych XX w./.

Obiekt spełnia funkcję magazynową.

Budynek o walorach krajobrazowo- dokumentalnych i dydaktycznych. Stanowi jedno z nielicznie zachowanych w obrębie m. Krakowa przykładów budownictwa dworskiego.

Wozownia usytuowana została kalenicowo względem ulicy Pod Strzechą na osi północ- południe, ok. 100 m na wschód od Kościoła / d. dworu/.

Budynek o rzucie znacznie wydłużonego prostokąta, jednotraktowy, krój trójosiowy, osadzony na kamiennej / kamień wapienny/ podmurówce, niwelującej znaczny spadek terenu od północy.

Budynek konstrukcji słupowej; słupy murowane z kamienia. Ściany wypełnione drewnem, obecnie uzupełnione ceglanym wątkiem. Od zewnątrz- elewacje pokryte tynkiem. Wewnątrz- belki bielone wapnem.

Belkowy strop wsparty na dwóch rzędach słupów. Brak pował. Belki stropowe wystają ok. 40% poza lico ścian.

W dłuższych elewacjach- okna; prostokątne, wielokwaterowe. W zach. ścianie szczytowej- wrota; dwuskrzydłowe, dubeltowe, o poziomym i pionowym układzie belek, osadzone zawiasami w prostokątnych, belkowych odrzwiach.

Wrota południowe- dwuskrzydłowe, deskowo- spagowe, osadzone zawiasami pasowymi w półkolistych odrzwiach, mieczowanych, kołkowanych.

Dach budynku- dwuspadowy, konstrukcji krokwiowo- stolcowej; dolne końce krokwi- wsparte na belkach wieńczących przyziemie. Połacie dachu wypełnia dachówka ceramiczna. Szczyty- szalowane deskami w układzie pionowym; deski łączone na styk, nadwieszane nad lico ścian. W szczycie zach.- jednoskrzydłowa, deskowa furtka oraz okienko szczelinowe. Okap szalowany od spodu deskami.

14. Kubatura 742,5 m ³	15. Powierzchnia użytkowa 165 m ²	16. Przeznaczenie pierwotne stajnia, wozownia	17. Użytkowanie obecne magazyn
18. Prace budowlane i konserwatorskie, ich przebieg i dokumentacja		19. Stan zachowania (fundamenty, ściany zewnętrzne ściany, wewnętrzne, sklepienia, stropy, konstrukcje dachowe, pokrycia dachu, wyposażenie i instalacje) <p>Obiekt znacznie zniszczony; w ok. 30% zużyta została substancja materiałowo-techniczna przyziemia, w ok. 40% dachówkowego pokrycia .</p> <p>Obiekt nie posiada instalacji elektrycznej.</p>	
20. Najpilniejsze postulaty konserwatorskie		<p>Proponuje się zachowanie obiektu w Zespole Dwprskim, z zachowaniem jego bryły i detali stolarskich / m. in wrót/.</p>	

21. Akta archiwalne (rodzaj akt, numer i miejsce przechowywania)

22. Bibliografia

1. Bronowice Małe. Studium historyczno- ruralistyczne Stowarzyszenia Historyków Sztuki, Oddz. w Krakowie, Komisja Konserwatorska. Kraków. 1981, s.40.

23. Źródła ikonograficzne i fotograficzne rodzaj, miejsce przechowania, sygnatury)

24. Uwagi różne

Wrota wozowni posiadają zawiasy , nakładki oraz wrzeciądze kowalskiej proveniencji.

25. Wypełnił

mgr Lucyna Siwek-opis
Beata Sobczyk- pomiar, rys.
VI. 1983 r.
data PP PKZ O. Kraków

26. Sprawdził

Imię i nazwisko

data

27. Załączniki