

1. Obiekt

DOM MIESZKALNY /kamienica/

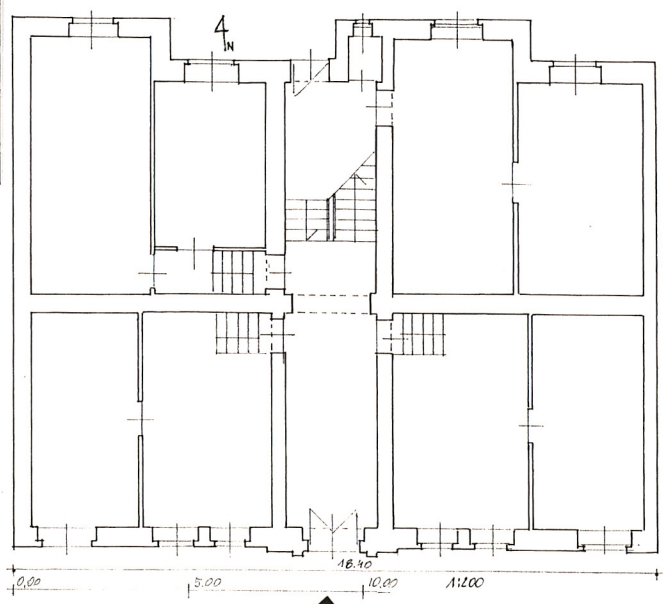
2. Czas powstania

1907 r.

3. Miejscowość

K R A K Ó W

11. Zdjęcia, rzut, przekrój, sytuacja, orientacja



4. Adres

ul. Topolowa 4

nr hipoteczny ...

lub. ewid. gruntów ... nr działki 7 obr. 50

5. Przynależność administracyjna

województwo ... małopolskie

gmina ... Kraków

6. Poprzednie nazwy miejscowości

7. Przynależność administracyjna

przed 1 VI 1975

województwo ... krakowskie

powiat ... miasto Kraków

8. Właściciel i jego adres

współwłasność Gminy Kraków  
/73,56%/ i osób fizycznych

9. Użytkownik i jego adres

lokatorzy w/m

10. Rejestr zabytków

Nr ..... data .....



## 12. Autorzy, historia obiektu, określenie stylu

Z wniosku właściciela posesji Zygmunta Szragera władze budowlane zatwierdzają 2 września 1907 r. projekt dwupiętrowej kamienicy z suterynami i dwupiętrową oficyną. Projekt sygnowany przez arch. Leopolda Tlachnę zrealizowany w uproszczeniu elewacji oraz bez skrzydła łączącego kamienicę z oficyną, z korektą przebiegu ściany tylnej budynku głównego. 5 paździer. 1907 r. dom otrzymuje nr porządkowy, w grudniu zatwierdzono projekt instalacji wodociągowej. W 1931 r. Abraham Markus zatwierdza plan nadbudowy kamienicy o dodatkowe III p. autorstwa arch. Stanisława Krytoszańskiego /niezrealizowany/.

Kamienica reprezentuje pod względem stylistycznym modernizm z elementami secesji.

## 13. Opis (sytuacja, materiał i konstrukcja, rzut, bryła, elewacje, wnętrza, wyposażenie, instalacje)

Kamienica usytuowana w ciągu zwartej zabudowy mieszkalnej, w linii regulacyjnej ulicy, zwrócona frontem ku południowi. Położona na czworobocznej działce zabudowanej od północy równoległą do budynku gł., oddzieloną wewnętrznym podworcem - wolnostojącą oficyną. Granice działki zamyka od zachodu mur graniczny sąsiedniej posesji, od wschodu metalowa siatka rozpięta na słupach. Zbudowana z cegły, potynkowana. Pomieszczenia na poziomie suteryn i w obrębie klatki schodowej zasklepione odcinkowo na dźwigarach. Ponad sienią strop żelbetowy. Wyższe kondygnacje nakryte stropami drewnianymi, osłoniętymi tynkowymi sufitami. Więźba dachowa drewniana. Dach kryty papą. We wnętrzach mieszkalnych posadzki z parkietu; sień oraz schody pokryte lastrikiem. Schody żelbetowe, 2-biegowe, z ażurową, kutą balustradą z giętych faliście prętów. Otwory okienne i drzwiowe o wykroju prostokątnym. Stolarka okienna w większości skrzynkowa, o zróżnicowanych podziałach: 4-skrzydłowa, z profilowanym ślemieniem przesuniętym ku górze, 4-kwaterowa i 2-skrzydłowa, 2-polowa /w elewacji frontowej/ oraz 3-skrzydłowa o wielopolo- wych drobnych podziałach z uchylnym skrzydłem górnym /w klatce schodowej/; nadto 4-skrzydłowa ze ślemieniem w 2/3 wysokości, 6-kwaterowa /w elewacji tylnej/. Stolarka drzwiowa od poziomu parteru 2-skrzydłowa, płycinowa, zaopatrzona w mosiężne klamki i uchwyty. Kamienica wzniesiona na rzucie prostokąta przełamane w części środkowej od frontu płytkim ryzalitem i dwoma głębszymi ryzalitami od tyłu. Dwutraktowa, z korytarzem komunikacyjnym między traktami, 5-osiowa, z szeroką /niską/ sienią przejściową pośrodku, w której klatka schodowa położona w trakcie tylnym od wsch. W części frontowej sieni sufit dzielony gurtami wspartymi toskańskimi pilastrami. Pola między gurtami i pilastrami wypełnione dekoracją płycinową w kształcie czworoboków o ściętych uskokami narożnikach /na ścianach między pilastrami tworzącymi formę krzyży/, utworzoną z półwałków; wydatne półwałki zdobią gurdy i trzony pilastrów. Kamienica 3-kondygnacyjowa, z poziomem suteryn w przyziemiu. Nakryta dachem 2-spadowym. Szerokofrontowa. Masywna bryła o ścianie frontowej w zasadzie płaskiej, rozczłonkowana od tyłu dwoma ryzalitami o wyrównanej względem korpusu gł. wysokości /w osi skrajnej zach. i 2-giej osi od wsch./; w uskoku ryzalitu wsch. balkon na poziomie I p. Elewacja frontowa 7-osiowa, o osiach wyznaczonych przez okna. Symetryczna. Oś środkowa podkreślona ryzalitem, z wejściem głównym i balkonem zawieszonym w kondygnacji II p., z przylegającymi doń po bokach parami wąskich okien; osie boczne elewacji przesunięte ku krawędziom ścian. Wystrój fasady rozwiązany przy pomocy płaskich listew przebiegających horyzontalnie pomiędzy otworami okiennymi, nadto ujmującymi okna i wyznaczającymi podokienniki oraz ramującymi pas pozornego boniowania w strefie międzyokiennej parteru. W przyziemiu lico ściany imituje nieregularny watek kamienny ryty w tynku, pomiędzy kondygnacją parteru a piętrem powierzchnia o fakturze prążkowanej przy użyciu motywu wąskich paseczków. Elewacja zamknięta wydatnym, przełamanym nad ryzalitem, gzymsem koronującym. Elewacja tylna 5-osiowa, o lico ścian gładkim. Wystrój i wyposażenie: balkon w elewacji frontowej ujęty kutą balustradą o motywie ulistnionych gałązek. We wnętrzach piece o kaflach pokrytych ornamentem kwiatowym /secesyjne/. Inst.: wod.-kan., elektr., grzewcza



14. Kubatura 3996 m <sup>3</sup>	15. Powierzchnia użytkowa	16. Przeznaczenie pierwotne mieszkalne	17. Użytkowanie obecne mieszkalne
18. Prace budowlane i konserwatorskie, ich przebieg i dokumentacja (po 1945 r.)  1967 r - wykonanie pomiaru inwentaryzacyjnego w skali 1:100 opr. Krzvižanowski /w:/Archiwum Zarządu Budynków Komunalnych 1989-1992 r. - w pojedynczych mieszkaniach wymiana zniszczonych belek stropowych na żelbetowe 1992 r - wykonanie robót dekarско - blacharskich /wymiana rynien i rur spustowych, przemurowanie komińów/, remont instalacji wod.-kan. i gazowej 2001 r - malowanie klatki schodowej 2003 r - remont balkonów, przestawienie części pieców. Nadto w nieustalonym czasie wymiana stolarki bramy głównej /secesyjnej/ oraz pojedynczej stolarki drzwiowej na poziomie suteryn. Częściowa wymiana starej stolarki okiennej w elewacji frontowej i tylnej /uproszczonej, z zachowaniem pierwotnego podziału/.		19. Stan zachowania (fundamenty, ściany zewnętrzne, ściany wewnętrzne, sklepienia, stropy, konstrukcje dachowe, pokrycie dachu, wyposażenie i instalacje) Brak widocznych odkształceń lub pęknięć ścian.	
20. Najpilniejsze postulaty konserwatorskie —			

21. Akta archiwalne i źródła ikonograficzne (rodzaj, numer i miejsce przechowywania)

1. Archiwum Państwowe w Krakowie, Akta Budownictwa Miejskiego, sygn. f 926
2. J.Jurozak PKZ Kraków, Karta ewidencyjna zabytków architektury i budownictwa 1976 /tzw.lokalna/.

23. Uwagi różne

Ograniczony dostęp do poszczególnych części budynku.

24. Opracowanie karty ewidencyjnej

tekst Alina Sienkiewicz, XI/2004 r.  
imię, nazwisko, data, podpis

plany, rysunki aktualizacja inwentaryzacji  
imię, nazwisko, data, podpis

zdjęcia fotogr. A.Sienkiewicz  
imię, nazwisko, data, podpis

miejsce przechowywania negatywów u autora

KARTA PO WYPEŁNIENIU PODLEGA OCHRONIE NA PODSTAWIE PRZEPISÓW PRAWA AUTORSKIEGO

22. Bibliografia —

25. Adnotacje o inspekcjach, informacje o zmianach (daty, imiona i nazwiska wypełniających)

26. Załączniki



1. <b>Obiekt :</b> KAMIENICA, ul. Topolowa 4				2. <b>Dzielnica :</b> Kraków-Sródmieście d. Wesoła	
3. <b>Czas powstania :</b> 1907		4. <b>Styl :</b> eklekt.-seces.		5. <b>Kubatura :</b> 2625 m <sup>3</sup>	
		6. <b>Powierzchnia :</b> 250 m <sup>2</sup>		20. <b>Grupa zabytku :</b>	
7. <b>Materiał budowlany :</b>		11. <b>Ilość budynków :</b> 1+1 oficyna		14. <b>Otoczenie obiektu :</b> w linii zabudowy	
21. <b>Propozycja weryfikacji :</b> III					
a. ściany	cegła	12. <b>Ilość kondygnacji :</b> 1+3		15. <b>Pierwotne przeznaczenie :</b> mieszkalne	
				22. <b>Rejestr zabytku, decyzja, data :</b>	
b. sklepienia	cegła	13. <b>Użytkowanie wnętrza :</b>		16. <b>Obecne użytkowanie :</b> j.w.	
c. stropy	drewn.	a. <b>piwnice</b> gospodarcze oraz sutereny		17. <b>Propozycja użytkowania :</b> b.z.	
				23. <b>Lata :</b>	
d. więzania dachu	drewn.	b. <b>parter</b> mieszkalne		24. <b>L.kat. :</b>	
e. krycie dachu	papa	c. <b>wyższe kond.</b> mieszkalne		18. <b>Użytkownik - adres :</b>	
				19. <b>Właściciel :</b> DZBM, Pl. Kleparski 5	
8. <b>Wypożyczenie architektoniczne :</b> <u>Fasada</u> - detal architektoniczny, balustrada balkonu, stolarka bramy oraz częściowo stolarka okien -1907  <u>Sień i kl. schodowa</u> - wystrój architektoniczny, kuta balustrada schodów -1907  <u>Wnętrze</u> - stolarka drzwi i szafek ściennych, kilka pieców kaflowych /1 z zachowaną koroną/ -1907					
25. <b>Inwentaryzacja architektoniczna i miejsce jej przechowywania :</b>					
26. <b>Wykonano prace remontowe i konserwatorskie z podaniem roku wykonania :</b>					
9. <b>Autorzy i data budowy oraz przebudowy :</b> Wzniesiona wraz z oficyną 1907, wg proj. bud. LEOPOLDA TLACHNY. Odrawiana ok. 1969.				10. <b>Stan techniczny :</b> dość dobry	



27. Konserwatorski opis obiektu : Murowana, potynkowana. Dwupiętrowa, na suterrenach /sklepienia odcinkowe na dźwigarach/. Prostopadokątna, przełamana od podwórza środkowym ryzalitem. Dwutraktowa, pięćosiowa z sienią na osi oraz korytarzykami międzytraktowymi, rozdzielającymi pomieszczenia przyległe do sieni. Sień na poziomie suterenu, od frontu szeroka, o ścianach rozczłonkowanych pilastrami toskańskimi podtrzymującymi gurtę z motywem plastycznego laskowania oraz mijającymi się na przemian pozornymi pilycinami uformowanymi w kształcie krzyża z półwałka. W głębi sieni klatka schodowa z dwubiegowymi schodami lastr. o metalowej balustradzie z giętych, falistych elementów, 1907. We wnętrzu z cz. budowy zachowana: stolarka drzwi, dwuskrzydłowa, pilycinowa, ozdobna oraz kilka pieców kaflowych, przestawionych, z których 1 o kaflach z mot. kwiatów, secesyjnych oraz zachowaną koronę. Fasada siedmioosiowa o osi środkowej zaznaczonej płaskim ryzalitem, zaś przyległych zgrupowanych, o oknach nieco węższych. Wejście wraz z oknem parteru ujęte zdwojonymi, opracowanymi ozdobnie lizenami; stolarka bramy dwuskrzydłowa, z zaznaczonym pionowym deskowaniem, 1907, seces., częściowo uszkodzona. Powyżej na IIp balkon na muryowanych, żłobkowanych konsolach o balustradzie kutej z mot. ulistnionych gałęzi, 1907. Articulacja pozioma fasady o motywach listew oraz drobnych wałeczków, skupiona w strefie okien parteru i międzykondygnacyjowej oraz częściowo w strefie okien IIp. Okna o węgach w górnej części z rzeźbionym kostkowaniem, obramione listwami. Stolarka okien częściowo profilowana, 1907. Gzyms wieńczący w przedłużeniu okien wsparty na spłaszczonych konsolach. Dach dwuspadowy.

OFICYNA - bez cech stylowych. Murowana, dwupiętrowa, na piwnicach. Prostopadokątna, dwutraktowa, pięćosiowa. Zachowana stolarka drzwi pilycinowa, dwuskrzydłowa, ozdobna, 1907. Dach dwuspadowy, kryty papą.

28. Literatura :  
Archiwum Planów....Dz.VI, L.s.326

29. Unieski konserwatorskie do :

a/ badań

b/ projektu

-zachowanie układu rzutu, bryły, wystroju arch. fasady i sieni,

-uzupełnienie i konserwacja stolarki bramy.

c/ realizacji

d/ sposobu użytkowania

30. Autorka opracowania - data :  
mgr J. Jurczak, I. 1976

31. Weryfikacja - data :  
dr P. Krakowski



KAMIENICA, ul. Topolowa 4

Zdjęcie fasady i detalu, stan z r.1976 /balkon 1p, fragment sieni, piec/  
Archiwalia: rzut parteru, proj. J. Tischnera, 1907

