

1. Obiekt

KAMIENICA, ul. Pijarska 11

2. Czas powstania

1889-1890

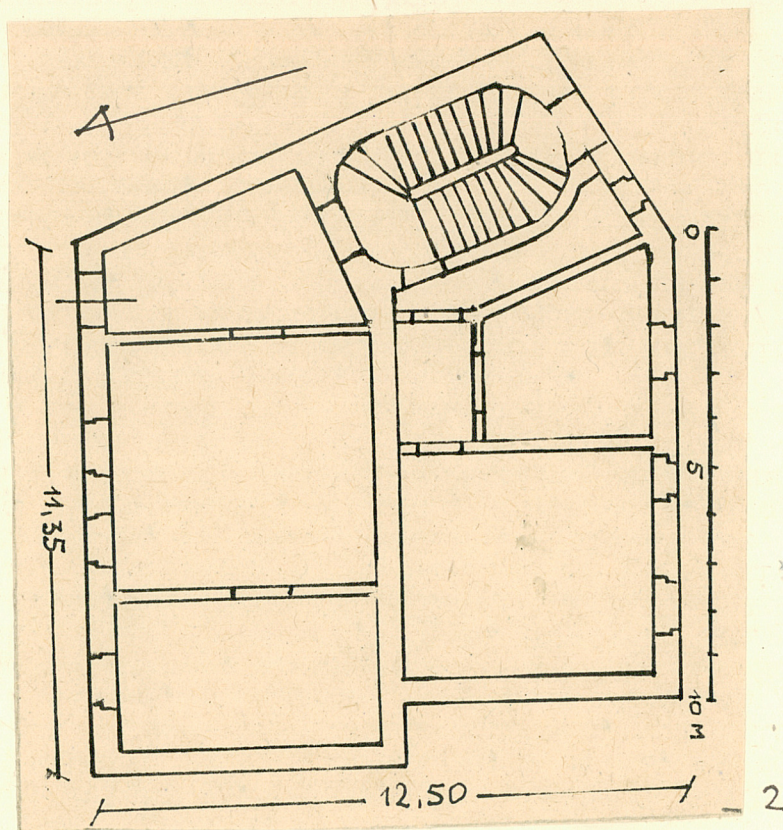
3. Miejscowość

KRAKÓW

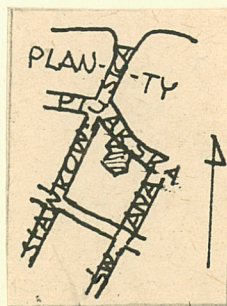
11. Zdjęcia, plan sytuacyjny, rzuty



1



2



3

1. Widok ogólny od południa; 2. rzut parteru; 3. plan orientacyjny.

autor zdjęć  
data wykonania  
miejsce przechowywania negatywów

4. Adres

ul. Pijarska 11

nr hipoteczny

5. Przynależność administracyjna

województwo miejskie krakowskie

gmina miasto Kraków

6. Poprzednie nazwy miejscowości

7. Przynależność administracyjna przed 1. VI. 1975 r.

województwo m. Kraków

powiat

8. Właściciel i jego adres

9. Użytkownik i jego adres

"Orbis" /biura/

10. Rejestr zabytków

Nr A-711

data 22. IV. 1987



12. Autorzy, historia obiektu, określenia stylu.

Kamienica zbudowana w latach 1889 - 1890 dla Stanisława Rożnowskiego, może wg projektu budowniczego Stanisława Krzyżanowskiego, pod kierunkiem wyżej wymienionego /?/ oraz Stefana Ertela /autora projektu klatki schodowej ?/: 17.IV.1889 budowniczy Stanisław Krzyżanowski podpisuje "Plan domu budować się mającego", 26.VI.1889 zezwolenie na budowę domu, 15.X.1889 zatwierdzenie "planu dodatkowego" przewidującego zmianę rozwiązania klatki schodowej /zgodnie ze stanem obecnym/; budowę kieruje Stefan Ertel; 2.VIII.1890 stwierdzenie, że Stanisław Rożnowski jest właścicielem dwupiętrowego domu. 9.VIII.1901 zatwierdzenie planu wodociągu; 28.IV.1914 zatwierdzenie projektu instalacji wodociągowej. W r. 1928 nadbudowa III piętra /"Plan nadbudowy III piętra" datowany i sygnowany: "w maju 1928, architekt S. Singer, konces. budowniczy"; zatwierdzenie projektu 12.IX.1928/. 1930 zezwolenie na "budowę kanału wód opadowych". Po 1945 adaptacja dla biur hotelu "Francuskiego" prowadzona staraniem "Obbisu".

Historyzm.

13. Opis (sytuacja, materiał i konstrukcja, rzut, bryła, elewacje, dach, wnętrza, wyposażenie, instalacje)

Sytuacja. W zwartej, południowej pierzei ul. Pijarskiej, zwróconej ku Plantom i zespołowi klasztoru Pijarów. Zaplecze posesji niewyodrębnione, powiązane z zapleczami posesji sąsiednich /w tym hotelu "Francuskiego" - po stronie wschodniej/.

Materiał, konstrukcja, technika. Kamienica murowana z cegły; lico fasady z dekoracyjnym wątkiem ceglany oraz tynkowanymi i stiukowymi detalami; lico elewacji podwórzowej pokryte nowym tynkiem "kropionym". W piwnicach sklepienia segmentowe na dźwigarach, nad pozostałymi kondygnacjami stropy drewniane; we wnętrzu sklepowym na parterze oraz w sieni parteru sufity z fasetami o dekoracji stiukowej. Konstrukcja więźby drewniana, stolcowa, pokrycie dachu blachą. W piwnicach wylewki betonowe; w sieni, na podestach klatki schodowej i na korytarzach nowe posadzki lastrikowe, w lokalu sklepowym na parterze nowa posadzka kamienna, w pozostałych pomieszczeniach /dawne mieszkania - dziś lokale biurowe/ parkiety. Klatka schodowa zabiegowa konstrukcji ogniotrwałej; stopnie z okładziną drewnianą, nowe. Stolarka bramy dwuskrzydłowa, płycinowa, z nadświetlem; stolarka drzwiowa w dawnych mieszkaniach dwuskrzydłowa, płycinowa z częściowo zachowanymi mosiężnymi klamkami; stolarka okienna skrzynkowa, dwuskrzydłowa, czterokwaterowa z listwami przymykowymi opracowanymi snycersko. Rzut nieregularny, zbliżony do trapezu. Dwutraktowy z korytarzem międzytraktowym w środkowej części, zasadniczo trójpasmowy. W paśmie wschodnim w trakcie frontowym sień na planie trapezu, z której wejście do korytarza międzytraktowego i do klatki schodowej usytuowanej we wschodnim paśmie traktu tylnego, założonej narzucie owalu, zabiegowej.

Bryła zasadniczo prostopadłościenna; kamienica trzypiętrowa, podpiwniczona, dach dwuspadowy o niewielkim nachyleniu połaci /niewidocznych od strony ulicy/. Elewacje. Fasada symetryczna, czteroosiowa o rytmie 1-2-1, z eksponowanym licem ceglany i tynkowanym detalem. Zwieńczona zredukowanym belkowaniem z fryzem konsolkowym; między piętrami drugim a trzecim dawny gzyms wieńczący; parter wydzielony gzymsem, dekorowany plastycznym listwowaniem. Brama usytuowana asymetrycznie w osi wschodniej. Obramienia okienne profilowane w tynku; na pierwszym piętrze w osiach środkowych para okien ujęta jońskimi półkolumnami, przedzielona kariatydą, zwieńczona belkowaniem i rozerwanym przyczółkiem trójkątnym, w którym kartusze; w podokiennikach pierwszego piętra dekoracja sztukatorska /motywy okuciove/.

Wyposażenie, wnętrza. Detal architektoniczny fasady z czasu budowy; stolarka bramy dwuskrzydłowa, płycinowa z nadświetlem; stolarka okienna skrzynkowa, dwuskrzydłowa, czterokwaterowa z listwami przymykowymi w formie tokańskich pilastrow; całość z czasu budowy. Sień: sufit z fasetą o dekoracji stiukowej /motywy wolic oczek/, z czasu budowy. Lokale na parterze: sufit z fasetą o dekoracji stiukowej /motywy liściaste/ i rozetą stiukową; wnętrza: stolarka dwuskrzydłowa, płycinowa z częściowo zachowanymi klamkami mosiężnymi; całość z czasu budowy.

Instalacje: elektryczna, wodno-kanalizacyjna, gazowa, centralnego ogrzewania.



<p>14. Kubatura</p> <p>2.250 m<sup>3</sup></p>	<p>15. Powierzchnia użytkowa</p> <p>750 m<sup>2</sup></p>	<p>16. Przeznaczenie pierwotne</p> <p>mieszkalne</p>	<p>17. Użytkowanie obecne</p> <p>handlowe /parter/ i biurowe /piętra/</p>
<p>18. Prace budowlane i konserwatorskie, ich przebieg i dokumentacja</p>		<p>19. Stan zachowania (fundamenty, ściany zewnętrzne, ściany wewnętrzne, sklepienia, stropy konstrukcje dachowe, pokrycie dachu, wyposażenie i instalacje)</p> <p>Po remoncie stan dobry.</p>	
<p>20. Najpilniejsze postulaty konserwatorskie</p> <p>Dążyć do przywrócenia funkcji mieszkalnej na piętrach.</p>			



1. Akta archiwalne (rodzaj akt, numer i miejsce przechowywania)

Archiwum Państwowe w Krakowie, Oddz. ul. Lubicz 25:  
ABM, fasc. 677a.

22. Bibliografia

23. Źródła ikonograficzne i fotografie (rodzaj, miejsce przechowywania, sygnatury)

24. Uwagi różne

25. Wypełnił

mgr Bogusław Krasnowolski

.....  
imię i nazwisko

data wrzesień 1991 r.

26. Sprawdził

.....  
imię i nazwisko

data .....

27. Załączniki



1. Miejscowość

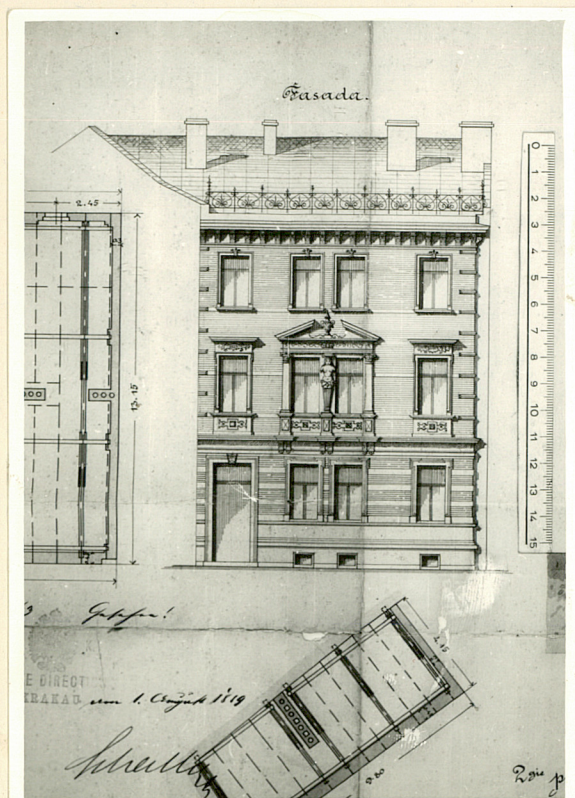
KRAKÓW

2. Obiekt (nazwa jak w karcie)

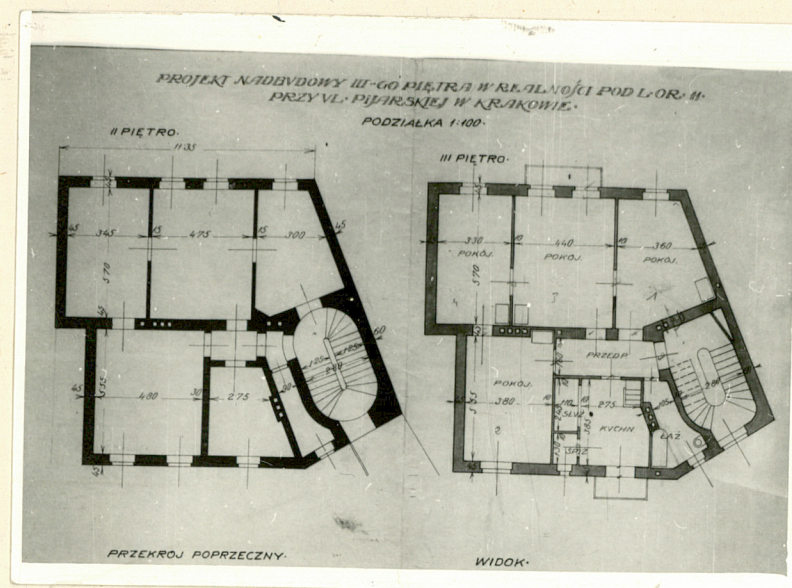
KAMIENICA, ul. Pijarska 11

3. Zawartość wkładki (nazwa obiektu lub materiału uzupełniającego)

zdjęcia dodatkowe



4



5



6

4. Projekt archiwalny, 1889: fasada; 5. projekt nadbudowy trzeciego piętra: rzuty pięter drugiego i trzeciego;  
 6. detal fasady: obramienia architektoniczne środkowych okien pierwszego piętra z kolumnami jońskimi i kariatydą.

Wkładkę założył: mgr Bogusław Krasnowolski

(imię, nazwisko, data)

Miejsce przechowywania negatywów: .....

Wzór ODZ 1978 r.

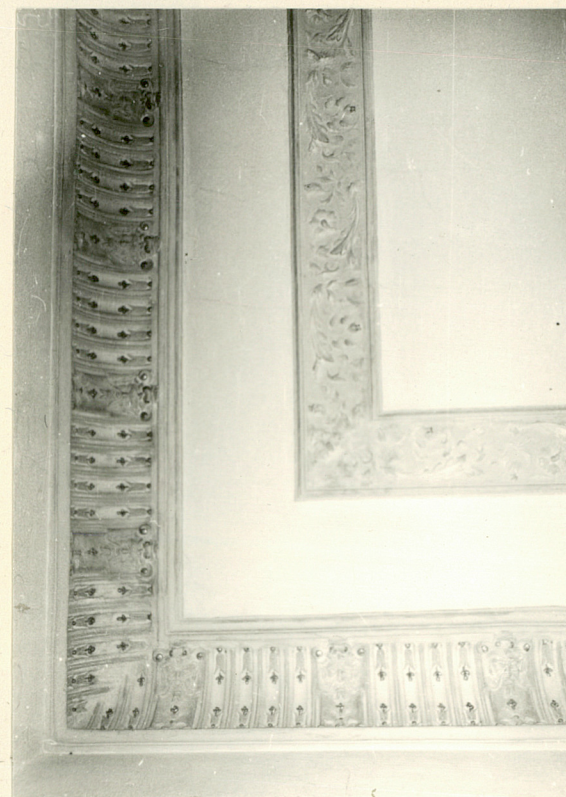




7



8



9

7. Sien, widok ogólny w kierunku drzwi na klatkę schodową; 8. typ stolarki drzwiowej w dawnych mieszkaniach;  
9. dekoracja sztukatorska sufitu w lokalu na parterze, fragment.