

1. Obiekt

BUDYNEK UZYTECZNOSCI PUBLICZNEJ - BANK PRZEMYSLOWY I GIELODA

TOWAROWA  
ZBOZOWA  
PIENIEZNA

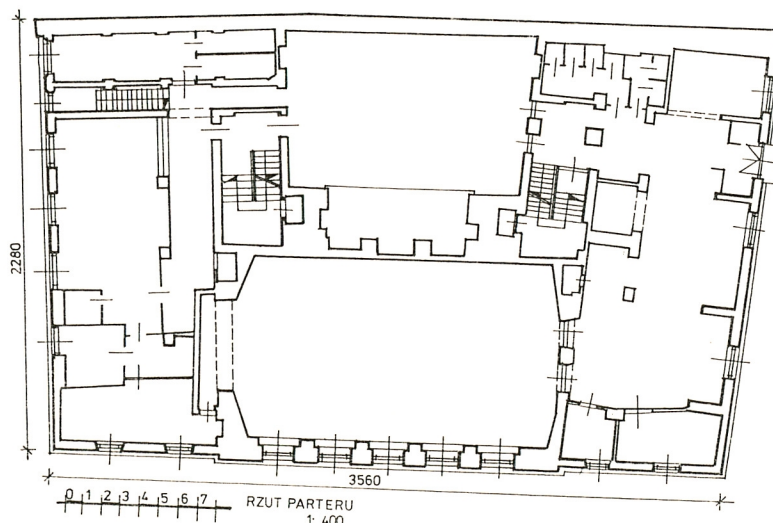
2. Czas powstania

1924 r.

3. Miejscowość

K R A K O W

11. Zdjęcia, plan sytuacyjny, rzuty



4. Adres

ul. św. Tomasza 43

nr hipoteczny

5. Przynależność administracyjna

województwo krakowskie

gmina

6. Poprzednie nazwy miejscowości

7. Przynależność administracyjna  
przed 1. VI. 1975 r.

województwo

powiat

8. Właściciel i jego adres

Akademia Muzyczna w Krakowie  
Kraków, ul. Starowiślna 3

9. Użytkownik i jego adres

jak wyżej

10. Rejestr zabytków

A-1088

3.VI.1998

Nr data

autor zdjęć Alina Sienkiewicz  
data wykonania listopad 1999 r.  
miejsce przechowywania negatywów u autora



Budynek wzniesiony w 1924 r. wg. projektu Ludwika Wojtyczki.

W dniu 9 czerwca 1922 r. Magistrat Stołecznego Królewskiego miasta Krakowa zatwierdza plan budowy domu na parceli przy ul. Mikołajskiej 32 /l.spisowa 448, dz.I/ dla Spółki Akcyjnej Terenowo - Budowlanej "Gródek", reprezentowanej przez dr Zygmunta Lisockiego wg. planów sygnowanych przez Ludwika Wojtyczkę z datą - maj 1922 r. Z decyzji wyłączone przewidziane w projekcie nakrycie gmachu dachem mansardowym. Dnia 14 stycznia 1923 r. magistrat zatwierdza plan na "nadbudowę najwyższych dwóch kondygnacji i budki nad dachami na schody na dach, wyciąg i zbiornik na wodę" uchylając uchwałę Rady Miejskiej z dnia 30 grudnia 1921 r. dot. ograniczenia wysokości budynku. Wyznacza wysokość budowli do 23,74 m. zgodnie z przedłożonymi projektami z datą 28 listopada 1922 r. Projekty opatrzone obok podpisu L.Wojtyczki, podpisem Franciszka Maczyńskiego - kierownika budowy. Zatwierdzenie planów poprzedzone akceptacją Komisji Rady Artystycznej. Prace zrealizowano bez odstępstw od projektu, z ograniczeniem wystroju elewacji /bez dekoracyjnego fryzu wieńczącego poziom mezzanina/. Przystosowany funkcjonalnie do zagospodarowania na cele użyteczności publicznej, zajmowany przez Bank Przemysłowy oraz Giełdę Towarową i Pieniężną. W 1926 r.

c.d.załącznik nr 1

Budynek usytuowany w centrum Krakowa, w granicach średniowiecznego miasta w kierunku północno - wschodnim od Małego Rynku, w niewielkiej od niego odległości. Położony na obszernej, skrajnej działce zamykającej obwód dawnego rozplanowania, pomiędzy kończącymi bieg ulicami: św. Tomasza od północy, Mikołajską od południa, od wschodu opartej o granicę Plant; od strony zachodniej graniczy z działkami sąsiadującą z nią zabudowy. Budynek dostępny wejściami od północy /główne/ i od południa.

Wzniesiony w szkieletowej konstrukcji żelbetowej, o ścianach ceglanych. Cokół obiegający przyziemie licowany płytami kamiennymi. Stropy żelbetowe, zabezpieczone podciągami o znacznych przekrojach, osłonięte tynkowymi sufity; w sali środkowej parteru oraz korytarzu komunikacyjnym wzdłuż skrzydła południowego, stropy wyprawione w formie kasetonów. Poszczególne części bryły nakryte stropodachami. W całości budynku posadzki z wylewki betonowej. Schody pokryte okładziną z lastrika; balustrady ażurowe, z pionowych prętów metalowych, oddzielonych polami wypełnionymi motywem ażurowej, stylizowanej rozety. Otwory okienne o wykroju prostokątnym, zaopatrzone w stolarkę skrzynkową, w przeważającej mierze dwuskrzydłową, sześciokwaterową; w III-ciej kondygnacji skrzydeł bocznych budynku stolarka czteroskrzydłowa, z przesuniętym ku górze ślaniem, sześciokwaterowa, nadto w osiach bocznych elewacji południowej szerokie okna trójdzielne. W poziomie przyziemia elewacji wschodniej wysokie okna zamknięte górami półkolistymi, czteroskrzydłowe, o czterokwaterowym podziale każdego skrzydła, z nadświetlami podzielonymi szczeblinami w kształcie promienistego słoneczka.

Budynek wzniesiony na rzucie trapezu, o zryzalitowanej w odcinku środkowym ścianie wschodniej. Dyspozycja przestrzenna wewnątrz ukształtowana w formie podkowy, o trzech skrzydłach, z których boczne o rozwartych ramionach, obejmujących wewnętrzny /zadaszony/ dziedziniec. W poziomie parteru obszerne, głębokotraktowe wnętrza, ujęte po stronie wewnętrznej obiegającym je korytarzem, stanowiącym główny węzeł komunikacyjny budowli /mieszczącym klatki schodowe i dźwigi/. W skrzydle środkowym, położona centralnie, reprezentacyjna, wysoka /wysokość górnego poziomu mezzanina/sala na wydłużonym planie o trójbocznie zamkniętych ścianach bocznych. W skrzydle południowym duże wnętrza dostępne z wyodrębnionego wzdłuż długiej osi korytarza; w osiach skrajnych mniejsze pomieszczenia, z których po stronie zachodniej sień wjazdowa /prowadząca dawniej na dziedziniec/ i przylegająca doń sień wejściowa z klatką schodową. W skrzydle północnym hall z wejściem głównym; wzdłuż krótkich ścian dodatkowe lokalności. W pozostałych kondygnacjach /oraz w części podziemnej/ powtarzalny układ dwutraktowy, z korytarzem komunikacyjnym między traktami. Trakty frontowe głębsze, podzielone na szereg pomieszczeń o zróżnicowanej wielkości.



14. Kubatura	15. Powierzchnia użytkowa	16. Przeznaczenie pierwotne użyteczności publicznej	17. Użytkowanie obecne -
18. Prace budowlane i konserwatorskie, ich przebieg i dokumentacja  Budynek zachowany w pierwotnej bryle i zasadniczym kształcie rozplanowania. W okresie użytkowania przez PZPR dokonano m.in. następujących zmian: Likwidacja wejść od ulic umieszczonych na tej samej wysokości, w drugich osiach od wschodu, osłoniętych półkolistymi portykami; usunięcie dwóch rzędów kolumn z sali głównej w parterze, obniżenie jej wysokości przez podwieszenie stropu dodatkowego. Zadaszenie wewnętrznego dziedzińca i zamknięcie komunikacji z dawnej sieni wjazdowej od południa. Całkowita wymiana stolarki drzwiowej zewnętrznej i wewnętrznej, częściowa wymiana stolarki okiennej /na poziomie III kondygnacji/.		19. Stan zachowania (fundamenty, ściany zewnętrzne, ściany wewnętrzne, sklepienia, stropy konstrukcje dachowe, pokrycie dachu, wyposażenie i instalacje)  Budynek w trakcie generalnej przebudowy, nadbudowy i adaptacji na cele Wyższej Szkoły Muzycznej w Krakowie.	
20. Najpilniejsze postulaty konserwatorskie			



21. Akta archiwalne (rodzaj akt, numer i miejsce przechowywania)

1. Wojewódzkie Archiwum Państwowe w Krakowie, akta sygn. l.s.448, WAS 113 A
2. Krótkie wspomnienie o Ojcu moim, inżynierze architekcie Teodorze Gustawie Hoffmannie z okresu okupacji hitlerowskiej w latach wrzesień 1939 do stycznia 1945 spisał syn inż.arch. Jan Hoffmann, Kraków luty 1975, rękopis w posiadaniu rodziny.

22. Bibliografia —

23. Źródła ikonograficzne i fotografie (rodzaj, miejsce przechowywania, sygnatury) —

24. Uwagi różne —

25. Wypełnił  
mgr Maria Wierzosławska  
Alina Sienkiewicz  
imię i nazwisko

data październik 1999 r.

26. Sprawdził

imię i nazwisko

data

27. Załączniki 2



1. Miejscowość

2. Obiekt (nazwa jak w karcie)

3. Zawartość wkładki (nazwa obiektu lub materiału uzupełniającego)

c.d. tekstu z poz. 12 i 13

c.d. z poz. 13 - opis

Budynek o monumentalnej bryle, znacznej wysokości. Siedmiokondygnacyjny. Zasadniczy, pięciokondygnacyjny korpus, z poziomem mezzanina ponad parterem, zamknięty wydatnym gzymsem koronującym, nakryty dachem płaskim, na którym dwukondygnacyjny człon dodatkowy, zbudowany na węższym planie; w narożnikach ściany zachodniej nadbudowy / w widoku od Śródmieścia / loggie wsparte na kolumnach; obwód płaskiego dachu tworzącego tarasy zamknięty balustradą. Bryła zwieńczona dodatkową kondygnacją wzniesioną pośrodku tarasu, w oparciu o ścianę wschodnią, z czworoboczną formą niskiej wieży / poziom maszynowni, zbiornika wody itp/. Pod całą ciążą zabudowy założony poziom suterren oraz piwnic w układzie przestrzennym odpowiadającym partii nadziemnych.

W ścianach budynku, wyodrębniony w przyziemiu, kamienny cokół. Elewacja wschodnia, zwrócona ku Plan-  
tom, wyróżniona od pozostałych dekoracyjnym rozwiązaniem zryzalitowanej części środkowej, pięcioosiowej, o silnym podziale wertykalnym wyznaczonym w części dolnej wysokimi oknami i czterema masywnymi kolumnami kompozytowymi, wznoszącymi się przez całą jej wysokość, zwieńczonej frontonem na szczycie. Cofnięte względem tej części elewacji, dwuosiowe ściany boczne niższe, podzielone horyzontalnie ponad strefą mezzanina profilowanym gzymsiem, zakończone szerokim, wydatnym gzymsiem kostkowym, uzupełnionym ornamentem złożonym z wolicz oczu. Lica ścian gładkie, oszczędna dekoracja otworów okiennych ograniczona do poziomu IV-tej kondygnacji. Okna parteru ujęte z boków lizenami, z półkolistymi przyczołkami, których pola wypełnione dekoracją o motywie palmet, w III-ciej kondygnacji opaskami z gzymsowaniem od góry, na poziomie IV-tej zredukowane do prostych opasek. Elewacje boczne, wzdłuż obu ulic, zakomponowane identycznie jak boczne partie elewacji wschodniej. W elewacji bocznej, północnej, wejście główne ujęte kamiennym portalem sięgającym wysokości mezzanina, z dwiema uproszczonymi półkolumnami dźwigającymi belkowanie, w osi których kule na postumentach w zwieńczeniu.

W reprezentacyjnej, usytuowanej centralnie, sali parteru, strop kasetonowy dekorowany profilowanymi płycinami w obramieniach o motywie wolicz oczu. Przy ścianie północnej zawieszony balkon.

mgr Maria Wierzechosławska

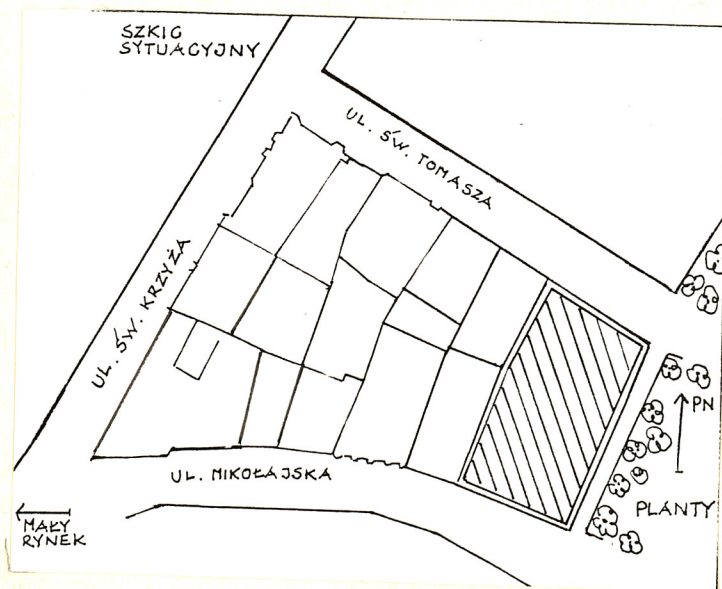
Wkładkę założył: Alina Sienkiewicz, 1999 r.  
(imię, nazwisko, data)Miejsce przechowywania negatywów: u autora



c.d. z poz. 12 - historia

projekt przebudowy części pomieszczeń w kondygnacji I i II skrzydła północnego na cele mieszkalne / pięciopokojowe apartamenty/. W okresie okupacji hitlerowskiej użytkowany przez Niemców. W 1940/1941 przejęty przez niemiecką firmę eksportującą płody rolne do Niemiec i do wiosny 1942 r. adaptowany pod kierunkiem wicedyrektora Spółki "Beton", architekta inż. Teodora Hoffmanna. W 1941 r. projekt częściowej zabudowy dziedzińca. W 1947 r. zatwierdzony plan przebudowy hallu /pomieszczenia szatni/, przedłożony przez Spółdzielnię "Społem". W latach 1948 - 1989 zajęty w całości przez Polską Zjednoczoną Partię Robotniczą, następnie sprzedany przez partię Bankowi Przemysłowo - Handlowemu. Odzyskany przez Skarb Państwa i przekazany na własność Akademii Muzycznej w Krakowie.

Budynek jest dziełem wybitnego architekta krakowskiego. Reprezentuje tendencje łączenia nowoczesności i tradycji. O cechach stylowych modernizmu.



budynek w widoku od pd.  
od ul. Mikołajskiej



1. Miejscowość..... <u>KRAKÓW</u> .....	4. Obiekt (nazwa jak w karcie) <u>Budynek użyteczności publicznej</u>	5. Zawartość wkładki (nazwa materiału uzupełniającego) <u>zdjęcia fotograficzne</u>
2. Gmina .....		
3. Województwo .....		



portal w wejściu głównym od  
pn., od ul. św. Tomasza



wejście od pd., od ul. Mi-  
kołajskiej



obramienie okienne w parterze

Wkładkę założył: .....Alina Sienkiewicz, 1999 r......  
(imię, nazwisko, data)

Miejsce przechowywania negatywów: .....u autora.....





elevacja pn.