

A B C D E F G H I J K L Ł M N O P R S T U V W X Y Z Nr

13972

1. Obiekt

BUDYNEK MUZEALNY, tzw. KLASZTOREK, UL. PIJARSKA 6

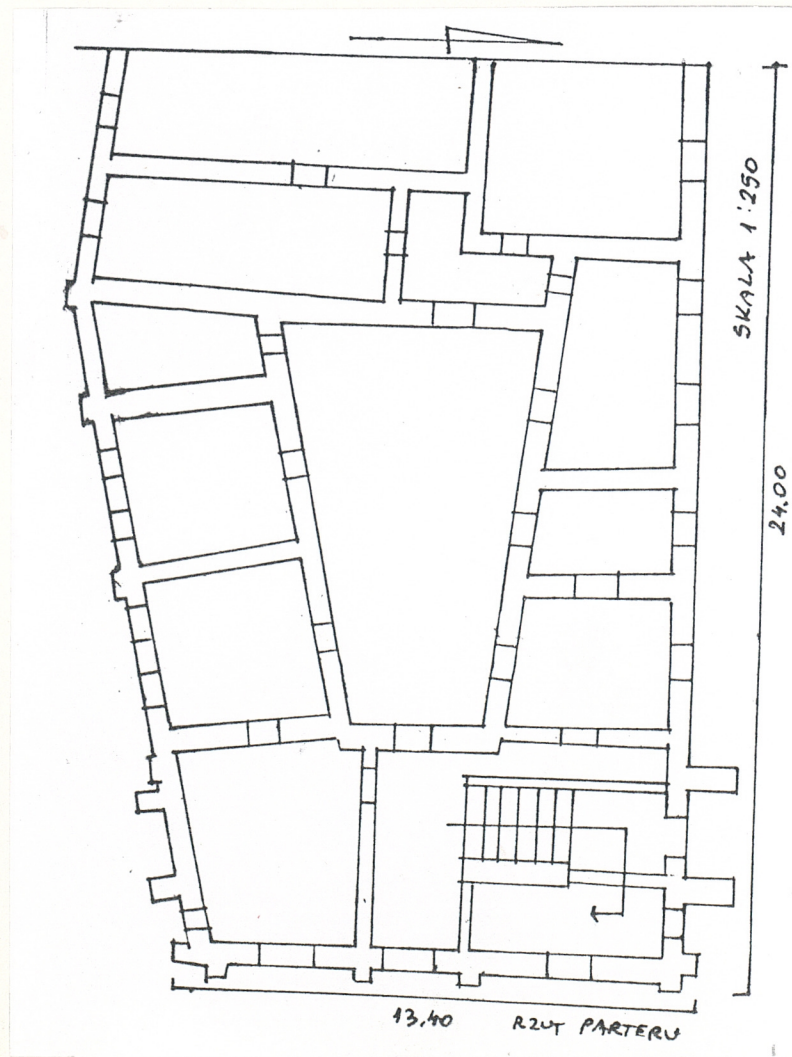
2. Czas powstania

1750, 1768, 1794,
1879-84-przeb.

3. Miejscowość

KRAKÓW

11. Zdjęcia, rzut, przekrój, sytuacja, orientacja



4. Adres

ULYCA PIJARSKA 6

nr hipoteczny

lub. ewid. gruntów

5. Przynależność administracyjna

krakowskie

województwo

dz. Stare Miasto

gmina

6. Poprzednie nazwy miejscowości --

7. Przynależność administracyjna
przed 1 VI 1975

województwo ...krakowskie

powiat ...Stare Miasto

8. Właściciel i jego adres

Fundacja XX Czartoryskich
przy Muzeum Narodowym w
Krakowie

9. Użytkownik i jego adres

j.w. Muzeum Narodowe w
Krakowie

10. Rejestr zabytków

Nr A-1000

21.11.1995
data

Budynek poklasztorny, tzn. Klasztor (wcześniej Collegium Novum) został wzniesiony w miejscu dawnej kamienicy mieszczańskiej Pod Bażanty. Zbudowany w latach 1736-1750 według projektu Franciszka Placidiego. Wchodził w skład zespołu klasztorного XX. PIJARÓW z przeznaczeniem na Studium Teologii. W 1758 roku na piętrze znajdowało się Studium Teologii (parter nie był jeszcze ukończony). Od 1761 roku w budynku mieścił się księgozbiór, archiwum oraz biblioteka. W 1768 roku wnętrza biblioteki ozdobiono malowidłami i wyposażono w szafy. W 1794 roku Austriacy zajęli budynek na areszt. Studium, bibliotekę oraz archiwum przeniesiono do północno-zachodniej części klasztoru. W roku 1876 Ks. Władysław Czartoryski organizując Muzeum z przeznaczeniem na pomieszczenie zbiorów z Puław, nabył budynek od austriackiego Funduszu Religijnego. W latach 1879-1884 został przebudowany na muzeum według projektu Maurycego Augusta Gabriela Ouradou pod kierunkiem architekta Wandalina Beringera. W roku 1883 Magistrat zatwierdził widok elewacji od strony ulicy Pijarskiej, w 1884 roku zatwierdzono budowę nowych schodów. W maju 1886 roku Magistrat zezwolił Wandalinowi Beringerowi na "połączenie realności za pomocą ganek krytego ponad ulicą Pijarską". Zastrzeżono, aby ganek zbudowano na konsolach kamiennych, nie zaś jak projektowano na murowanych filarach. 4 października 1901 roku

Sytuacja. Budynek usytuowany przy ul. Pijarskiej, przylega do kościoła XX. Pijarów od południowego-wschodu. Elewacją frontową zwrócony w kierunku wschodnim, przy południowej pierzei ulicy Pijarskiej połączony przewiązką z budynkami przy ul. św. Jana, Pijarską i dawnym arsenałem.

Materiał, konstrukcja, technika. Budynek murowany z cegły z użycie kamienia w dolnych partiach. Tynkowany, na elewacjach elementy kamienne, ceglane, detal sztukatorski. W piwnicach sklepienia ceglano-kolebkowe. Nad pomieszczeniami parteru, piętra i poddasza sklepienia krzyżowe i kolebkowe z lunetami podkreślone patronowym ornamentem roślinno-geometrycznym (pomieszczenie poddasza) oraz "paskowaniem". Kolorystyka niebieska. Nad przewiązką strop drewniany. Więźba dachowa drewniana o konstrukcji dwustolcowej. Dach wielospadowy kryty blachą. W piwnicach wylewka betonowa, na parterze, także w sieni posadzka ceramiczna w układzie geometrycznym, w kolorystyce ugięto-brązowej, ponadto posadzka lastrykowa. W pomieszczeniach wystawowych parkiety klepkowe, w sanitariatach posadzki ceramiczne. Na strychu wykładzina ceglana. W narożu północno-wschodnim schody 2-biegowe o konstrukcji kamiennej, podesty kamienne, balustrada metalowa o motywach roślinno-geometrycznych współczesna. Klatka schodowa łączy parter ze strychem. Ponadto schody zabiegowe o konstrukcji żelbetowej łączące piwnice z parterem, stopnice lastrykowe, podesty lastrykowe, balustrada metalowa z prostych, pionowych prętów, współczesna. Ponadto schody wyrównawcze, drewniane. W dwóch kondygnacjach otwory okienne prostokątne, okna drewniane 4-polowe, ślēmiona i listwy przymykowe profilowane, okna I piętra szklone w układzie rombów, oprawione w ołów. Pośrodku kolisty witraż z herbem Pogoń. W facjacie od strony wschodniej okna biforyjne, dwupolowe, szklenie rombów, oprawione w ołów. W przewiązce okna biforyjne zamknięte trójkątnie, dwupolowe, szklone w układzie rombów, oprawione w ołów. Drzwi wejściowe 2-skrzydłowe, zamknięte łukiem odcinkowym. Drewniane, klepkowe, nad światło wypełnione ozdobną kratą z ornamentem roślinnym. Żelazna kołatka i klamka. Drzwi 2-skrzydłowe, płycinowe, częściowo przeszkłone, zamknięte półkoliście, nad światło maswerkowe oprawione w ołów, pośrodku herb Pogoń. Drzwi 2-skrzydłowe, płycinowe, częściowo przeszkłone, nad światło zamknięte łukiem odcinkowym, wypełnione ozdobną kratą o motywach roślinnych. Drzwi 1-skrzydłowe, płycinowe. Kolorystyka stolarki okiennej i drzwiowej brązowa.

Rzut. Budynek zbudowany na rzucie zbliżonym do trapezu, z dziedzińcem pośrodku. Układ wnętrza jednotraktowy i 1,5-traktowy. W skrzy

14. Kubatura 2600 m ³	15. Powierzchnia użytkowa 600 m ²	16. Przeznaczenie pierwotne klasztorne, studium teologiczne, areszt, muzeum	17. Użytkowanie obecne muzealne
18. Prace budowlane i konserwatorskie, ich przebieg i dokumentacja (po 1945 r.) 1955 - projekt modernizacji budynku Oddziału Muzeum Narodowego, Zbiory Czartoryskich w Krakowie, mgr inż. Franciszek Christ 1967- remont budynku, PKZ 1974- PT elementów architekt. dot. elewacji klasztoru, PKZ 1.70-te-Inwentaryzacja konserwatorska, ekspertyza konstrukcyjna, PKZ 1973- PT inst. wod.-kan., c.o., gazowej, wentyl.-mechan., PKZ 1.90-te-remont konserwatorski wewn.budynku, malowanie sklepień, remont dziedzińca, renowacja stolarki, PKZ		19. Stan zachowania (fundamenty, ściany zewnętrzne, ściany wewnętrzne, sklepienia, stropy, konstrukcje dachowe, pokrycie dachu, wyposażenie i instalacje) Stan zachowania fundamentów, ścian zewnętrznych, wewnętrznych, sklepień, stropów, konstrukcji dachowej. Pokrycia dachu, wyposażenia i instalacji - dobr	
20. Najpilniejsze postulaty konserwatorskie Należy prowadzić bieżący remont, w tym uporządkowanie otoczenia od strony murów, przeprowadzić badania wewn. budynku na obecność polichromii.			

21. Akta archiwalne i źródła ikonograficzne (rodzaj, numer i miejsce przechowywania)

Archiwum Państwowe, ul. Lubicz 25, ABM f 677a, f. 677
Archiwum Państwowe, ul. Sienna 16, AV/642, AV /648

22. Bibliografia

1. J. Leparczyk, Dzieje budowy Muzeum Czartoryskich w Krakowie, Rozprawy i Sprawozdania (Muzeum Narodowe w Krakowie) za rok 1953, t. III, Wrocław-Kraków 1957, s. 63
2. J. Leparczyk, Architekt Franciszek Placidi, Rocznik Krakowski, t. XXXVII, 1965, s. 1888
3. T. Dobrowolski, Sztuka Krakowa, W-wa-Kraków 1978
4. J. Purchla, Jak powstał nowoczesny Kraków, wyd. II, WL Kraków 1990, s. 51
5. M. Rożek, Przewodnik po zabytkach i kulturze Krakowa, PWN Kraków 1997, s. 60-61
6. Katalog Zabytków Sztuki w Polsce, t. IV, Miasto Kraków, cz. III, Kościoły i klasztory śródmieścia 2, W-wa-Kraków 1978, s. 107-108,

23. Uwagi różne

24. Opracowanie karty ewidencyjnej

mgr Irena Palca, wrzesień 2001

tekst
imię, nazwisko, data, podpis

plany, rysunki mgr Irena Palca, wrzesień 2001
imię, nazwisko, data, podpis

zdjęcia fotogr. mgr Irena Palca, wrzesień 2001
imię, nazwisko, data, podpis

miejsce przechowywania negatywów a autora karty

KARTA PO WYPEŁNIENIU PODLEGA OCHRONIE NA PODSTAWIE PRZEPISÓW PRAWA AUTORSKIEGO

25. Adnotacje o inspekcjach, informacje o zmianach (daty, imiona i nazwiska wypełniających)

26. Załączniki 3

1. Miejscowość.....	KRAKÓW	4. Obiekt (nazwa jak w karcie)	5. Zawartość wkładki (nazwa materiału uzupełniającego)
2. Gmina.....	dz. Stare Miasto	BUDYNEK MUZEALNY, tzw. KLASZTOREK, UL. PIJARSKA 6	od. opisu, sytuacja, zdjęcia fotograf.
3. Województwo.....	krakowskie		

cd. poz. 12 zatwierdzono plany zaprowadzenia wodociągu. Muzeum Czartoryskich połączone przewiązką z dawnym klasztorkiem Pijarów zaczęło funkcjonować w roku 1876. Budynek tzw. Klasztoru barokowy, gruntownie przekształcony w stylu neogotyckim.

Cd. poz. 13. dle północno-zachodnim i południowo-wschodnim z korytarzem od strony dziedzińca. Klatka schodowa łącząca parter ze strychem usytuowana w narożu północno-wschodnim. Schody łączące piwnice z parterem usytuowane od strony zachodniej. Przewiązkami połączony z budynkiem przy ul. św. Jana oraz z dawnym arsenałem.

Bryła. Budynek dwukondygnacyjny z częściowo użytkowym poddaszem, częściowo podpiwniczony. Dach dwuspadowy w skrzydle południowym i północnym, od strony kościoła jednospadowy. Pokrycie dachu blachą miedzianą na deskowaniu.

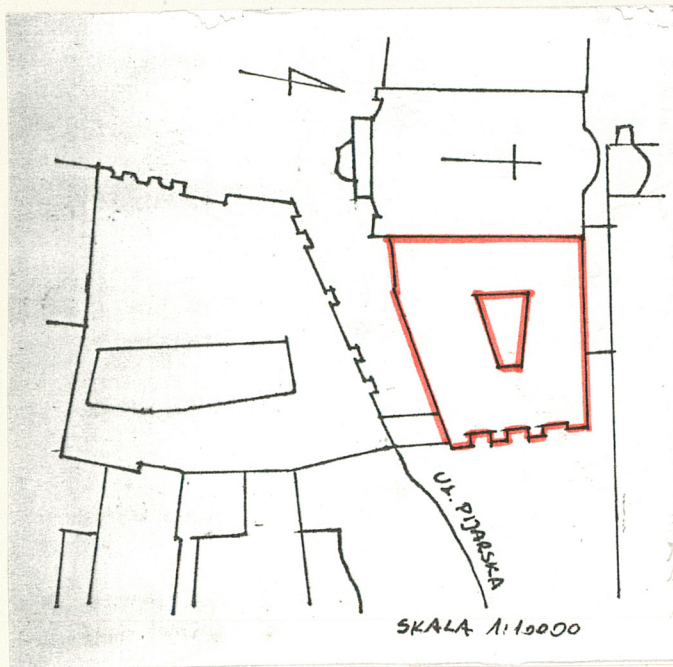
Elewacje. Elewacje neogotyckie opięte szkarpami ceglanymi, lico fasad gładkie malowane w jasnoogrowym kolorze. Niski, kamienny cokół, zwieńczone gzymsem okapowym i ceglanym fryzem arkadkowym. Okna w dwóch kondygnacjach prostokątne z wysuniętymi, kamiennymi parapetami, ujęte w uskokowe, ceglane obramienia, zwieńczenie w formie odwróconych krenelaży, wykonane z kamienia. Elewacja frontowa 3-osiova wzmocniona czterema szkarpami. W osi środkowej portal zamknięty łukiem odcinkowym, w nim drzwi do budynku drewniane 2-skrzydłowe z nadświetlem wypełnionym ozdobną, metalową kratą. Powyżej tablica erekcyjna marmurowa w profilowanej opasce z napisem: MUZEUM // XX CZARTORYSKICH// ZAŁOŻONE W PUŁAWACH 1800// URZĄDZONE W KRAKOWIE 1876. W zwieńczeniu facjatka o schodkowym szczycie, w nim bliźnię okno biforyjne. W szczycie dwie kamienne tarcze herbowe z ozdobnymi neogotyckimi monogramami, po lewej litera A wpisana w C, po prawej litera C. Kartusz z mitrą książęcą oraz herbem Pogoń. Na narożniku budynku, na wysokości I piętra figurka Matki Boskiej z Dzieciątkiem umieszczona pod neogotyckim baldachimem. Elewacje boczne 7-osiove z niesymetrycznie rozmieszczonymi szkarpami (od strony ul. Pijarskiej), od strony arsenału gładka bez dekoracji. Elewacje od dziedzińca 3-osiove od strony południowej i północnej, 1-osiove od strony wschodniej i zachodniej. Tynk gładki, nad otworami okien i drzwi nadproża zamknięte łukiem odcinkowym i prostokątne, malowane. Przewiązka łącząca Klasztor z budynkiem Muzeum ceglana, całość wieńczy gzyms arkadkowy, ceglany. W osi środkowej herb Pogoń, po bokach okna biforyjne. Przewiązka łącząca Klasztor z dawnym arsenałem wykonana w cegle, zakończona gzymsem arkadowym, w osi środkowej okno biforyjne.

Wnętrza, wyposażenie. Układ wnętrz sklepionych krzyżowo i kolebkowo z lunetami, w tym sień obecnie nie używana. Klatka schodowa kamienna, neogotycka rozeta na parterze, w wejściu do klatki schodowej. Ozdobna stolarka drzwi z nadświetlami wypełnionymi witrażami z herbem Pogoń.

Instalacje elektr., c.o., wod.-kan., p. poż., antywłam.

Wkładkę założył:mgr Teena Palca, wrzesień 2001

Miejsce przechowywania negatyów:u. autora karty.....



Elewacja boczna-od ul Piarskiej



Elewacja boczna-od strony d.arsenału

1. Miejscowość.....	KRAKÓW	4. Obiekt (nazwa jak w karcie)	5. Zawartość wkładki (nazwa materiału uzupełniającego)
2. Gmina.....	dz. Stare Miasto	BUDYNEK MUZEALNY, tzw. KLASZTOREK	zdjęcia fotograficzne
3. Województwo.....	krakowskie	UL. PIJARSKA 6	



Figura Matki Boskiej
z Dzieciątkiem-narożnik
elewacji od strony ul. Pijarskiej



Elewacje dziedzińca



Brama wejściowa

Wkładkę założył: mgr Irena Palca, wrzesień 2001
 (imię, nazwisko, data)
 u autora karty
 Miejsce przechowywania negatywów:



Klatka schodowa



Widok na sklepienia
Stolarka drzwi



Widok na sklepienia
Stolarka drzwi

1. Miejscowość.....	KRAKÓW	4. Obiekt (nazwa jak w karcie)	BUDYNEK MUZEALNY, tzw. KLASZTOREK UL. PIJARSKA 6	5. Zawartość wkładki (nazwa materiału uzupełniającego)	zdjęcia fotograficzne
2. Gmina.....	dz. Stare Miasto				
3. Województwo.....					



Ouradou
budynkiem



Przewiązka łącząca
Klasztor z d.arsenałem



D.arsenał

Przewiązka wg proj. M. Ouradou
łącząca Klasztor z budynkiem
przy ul. Pijarskiej

mgr Irena Palca, wrzesień 2001

Wkładkę założył:

(imię, nazwisko, data)

u autora karty

Miejsce przechowywania negatywów: