

1. Obiekt BUDYNEK FRONTOWY  
w zespole domu mieszkalnego

2. Czas powstania  
1893-94

3. Miejscowość  
KRAKÓW

1309/1

11. Zdjęcia, plan sytuacyjny, rzuty

4. Adres

ul. Pijarska 3

nr hipoteczny

5. Przynależność administracyjna

Dz. Śródmieście

województwo

gmina

6. Poprzednie nazwy miejscowości

7. Przynależność administracyjna  
przed 1. VI. 1975 r.

Dz. Stare Miasto

województwo

powiat

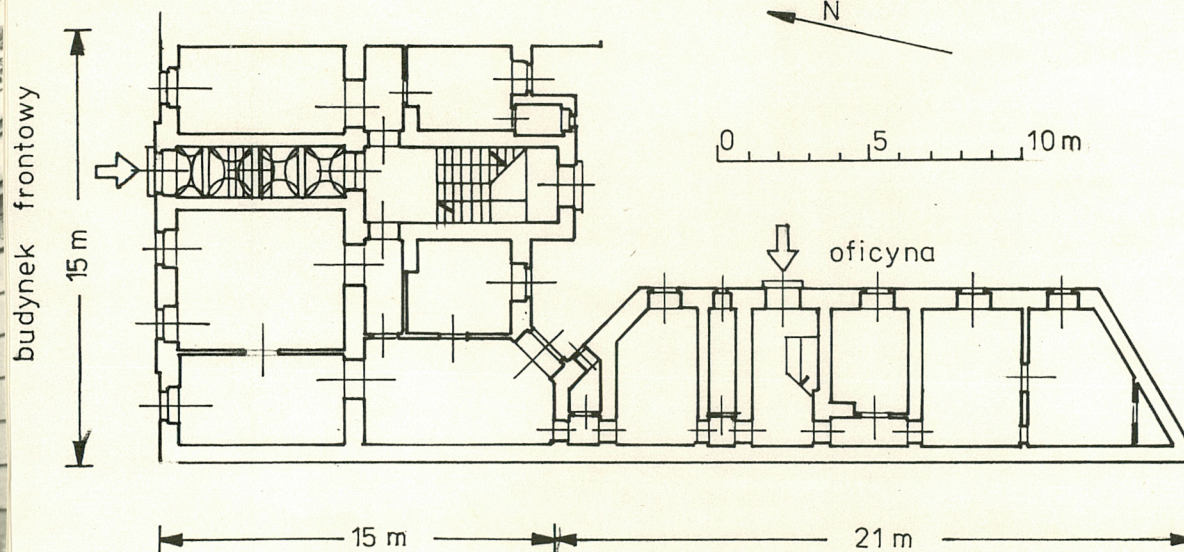
8. Właściciel i jego adres

9. Użytkownik i jego adres

mieszkańcy

10. Rejestr zabytków

Nr data



autor zdjęć Jacek Szkolnicki  
data wykonania VIII 1991  
miejsce przechowywania negatywów zbiory autora



12. Autorzy, historia obiektu, określenia stylu.

Budynek wzniesiony w l. 1893-94 jako frontowa część kamienicy czynszowej o typowym układzie - z sienią i klatką schodową pośrodku, mieszkaniami na parterze i na piętrach. Nie zmieniany od czasu budowy. w l. 1933-34 drobne adaptacje w sanitariatach.

13. Opis (sytuacja, materiał i konstrukcja, rzut, bryła, elewacje, dach wnętrze wyposażenie, instalacje)

Sytuacja. Budynek położony w pn. części działki w zwartej zabudowie pd. pierzei ul. Pijarskiej.

Materiał, konstrukcja, technika. Wszystkie ściany wzniesione z cegły. Budynek otynkowany. Piwnice nakryte sklepieniami odcinkowymi. Sień - 3 przeszłami sklepienia krzyżowo-kolebkowego na gurtach. Klatka schodowa pierwotnie przykryta stropem z szerokimi fasetami; u nasady faset belkowanie; większa część sufitu usunięta celem założenia biegu na strych. Pomieszczenia w trakcie środkowym i w wyższych kondygnacjach - sklepieniami odcinkowymi. W pozostałych pomieszczeniach stropy, zapewne drewniane. Więźba dachowa drewniana stolcowo-płatwiowa z zastrzałami. Dach kalenicowy kryty blachą. Posadzkę stanowi: w piwnicach ziemia; w sieni posadzka ceramiczna; na parterze i piętrach w pomieszczeniach mieszkalnych parkiety, w pomieszczeniach sanitarnych posadzka ceramiczna. W sieni schody wyrównawcze kamienne. W klatce schodowej schody dwubiegowe o konstrukcji z belk stalowych i wysklepków, stopnie drewniane; do piwnicy i na podwórza stopnie kamienne. Dwa ostatnie biegi /nasady strych/ betonowe. Okna ościeżnicowe 3- i 4-skrzydłowe, podwójne ze ślemieniem w 2/3 wysokości. Drzwi dwuskrzydłowe, niektóre z nadświetlami.

Rzut. Budynek 3-traktowy z sienią w trakcie środkowym łączącą się z klatką schodową w trakcie tylnym. Sień i klatka schodowa w osi drugiej od wschodu. Klatka schodowa łączy wszystkie kondygnacje budynku /pierwotnie strych dostępny był tylko przez oficynę/.

Bryła. Wysokość utrzymana w skali sąsiedniej zabudowy. Budynek trzypiętrowy, podpiwniczony, nakryty dachem kalenicowym. Łączy się z oficyną.

Elewacje. Fasada symetryczna o niepodkreślonej osi środkowej; otwór drzwiowy w osi drugiej od wschodu. Artystyczna i dekoracja bogata. Główny podział przeprowadzony kolumnami wielkiego porządku rozdzielającymi osie; wspartymi przez atlanty i podtrzymującymi belkowanie biegnące powyżej II p. Zamknięta gzymsem oraz zwieńczona balustradą na szerokości 3 środkowych osi. Środkowa, trójosiowa część fasady, wyróżniona artykulacją i dekoracją, tworzy pseudoryzalit. Przy dominacji podziałów pionowych wyodrębniają się podziały poziome tworzące trzy strefy: parter, strefę I i II p., strefę III p. Otwory okien mniejsze w każdej wyższej kondygnacji; w części pseudoryzalitu na piętrach konsekwentnie wyróżnione bogatszą dekoracją. Parter opatrzone niskim cokolem, ponad którym prostokątne okienka do piwnic, bez opasek. W 2/3 swej wysokości pokryty boniowaniem pasowym. Pod oknami boniowanie przerwane: tutaj profilowane płyciny w formie leżących prostokątów. Otwory okienne i drzwiowe zamknięte półkoliście, bez obramień. Podziały pionowe części rustykowanej parteru stanowią atlanty: każdy z czterech w dolnej połowie ma formę wysokiej konsoli, w górnej Herkulesa w półpostaci /dekoracyjnie użyto tu motyw lwiej skóry/. Parter oddzielony od pięter przełamany, profilowanym gzymsem. Ściana strefy I i II p. pokryta płaskim pasowym boniowaniem. Pomiędzy osiami 4 kolumny wielkiego porządku o neoklasycystycznych głowicach, osadzone na wysokich, czworobocznych cokołach z wydatnymi gzymсами. Okna I p. prostokątne, w profilowanych opaskach ze wspornikami i z dekoracją w formie kampanuli po bokach. Podokienniki kryte blachą. Pod oknami wewnątrz z jednolalkowymi tralkami. Zwieńczenia okien I p. w formie przyczółków: w trzech środkowych osiach przyczółki faliste z motywem muszli w kluczu, pod każdym z nich dekoracja złożona z kartusza, palmet i kwiatnych girland; przyczółki w osiach bocznych zamknięte łukiem odcinkowym, ozdobione "wolimi oczkami". Otwory okien II p. prostokątne, ujęte po bokach i od góry

c.d. na wkladce



14. Kubatura ~ 2250 m <sup>3</sup>	15. Powierzchnia użytkowa	16. Przeznaczenie pierwotne mieszkalne	17. Użytkowanie obecne mieszkalne
18. Prace budowlane i konserwatorskie, ich przebieg i dokumentacja poł. 1.sześćdziesiątych XX w.: założenie betonowych schodów w klatce schodowej z III p. na strych /pierwotnie wejście na strych prowadziło ze strychu oficyny/; założenie schodów spowodowało zniszczenie sufitu nad klatką schodową.		19. Stan zachowania (fundamenty, ściany zewnętrzne, ściany wewnętrzne, sklepienia, stropy konstrukcje dachowe, pokrycie dachu, wyposażenie i instalacje) Ogólnie dobry, p. karta zbiorcza.	
20. Najpilniejsze postulaty konserwatorskie  Utrzymać obecny stan, p.karta zbiorcza. Dopuszczalne jest czasowe użytkowanie pomieszczeń parterowych na cele inne niż mieszkalne /handel, usługi/, bez możliwości większych adaptacji. Nie wolno dokonywać zmian w układzie pomieszczeń wszystkich kondygnacji, wymieniać i usuwać elementów zabytkowego wyposażenia. Należy przywrócić wazony jakie pierwotnie znajdowały się na balustradzie wieńczącej fasadę. Można adaptować strych na cele mieszkalne lub pracownię nie zmieniając więźby; oświetlenie oknami połączowymi, ewentualnie lukarnami.			



21. Akta archiwalne (rodzaj akt, numer i miejsce przechowywania)  
p.karta zbiorcza

22. Bibliografia  
p.karta zbiorcza

23. Źródła ikonograficzne i fotografie (rodzaj, miejsce przechowywania, sygnatury)

p.karta zbiorcza  
fotografia w zbiorach ASP w Krakowie, Bibl.Główna, sygn.3960

24. Uwagi różne

25. Wypełnił  
Waldemar Komorowski  
Anna Zeńczak

.....  
imię i nazwisko

data XII 1991 r.

26. Sprawdził

Dr MARIAN KORNECKI  
ul. Loretańska 31-114 Kraków

*W. Zeńczak*

.....  
imię i nazwisko

data

21.11.92

27. Załączniki

1 wkładka



1. Miejscowość KRAKÓW	2. Obiekt (nazwa jak w karcie) BUDYNEK FRONTOWY w zespole domu mieszkalnego	3. Zawartość wkładki (nazwa obiektu lub materiału uzupełniającego) c.d. punktu 13
--------------------------	---	--

profilowaną opaską wspartą na wspornikach; w części pseudoryzalitu pod oknami fartuchy z motywem muszli. We fryzie, w partii pseudoryzalitu, rozbudowana dekoracja, zgrupowana nad oknami, złożona z motywów kartuszy, muszli i wyzłoconych rogów obfitości. Artykulacja strefy III p. przeprowadzona przy pomocy pilastrów dźwigających belkowanie. Otwory okien III p. zamknięte półkoliście z profilowaną opaską, ozdobniejszą w trzech środkowych oknach. Okienka strychowe prostokątne, w opaskach. Balustrada w zwieńczeniu złożona ze słupków rozmieszczonych na liniach pionowych podziałów fasady i z jednolalkowych tralek. Stolarka fasady w całości zabytkowa. Ślemiona okien wygięte faliście. Drzwi dwuskrzydłowe z płycinami u dołu i z prześwitami u góry; z nadświetlem. Ślepię o rozwiniętym profilu, wygięte faliście. Bogato dekorowane. Elewacja tylna bezstylowa, czterokondygnacyjna, z ryzalitem klatki schodowej, gładka; w oknach kolorowe szybki.

Wnętrze i wyposażenie. Ściany sieni rozcłonkowane pilastrami toskańskimi o głowicach połączonych belkowaniem, dźwigającymi gurdy sklepienia. Na sklepieniu polichromia w typie pompejańskim. W klatce schodowej balustrada schodów metalowa, z prętów fabrycznych, układanych we wzory geometryczne, zapoczątkowana żeliwnym słupkiem. Posadzka spoczników i podestów ceramiczna, wielobarwna w geometryczne wzory. W przejściu między sienią a klatką schodową drzwi dwuskrzydłowe, wahadłowe, z półkolistym nadświetlem; skrzydła z bogatymi płycinami w dolnej części i przeszkłone w górnej. Na podestach każdego z pięter drewniane przepierzenie, w którym wejście. Przepierzenie o podziałach architektonicznych, z pilastrem pośrodku, ozdobionym cekinami, dźwigającym rozbudowany gzyms, nad którym nadświetle. W ścianie dwoje drzwi dwuskrzydłowych, płycinowych. Z pierwotnego wyposażenia zachowało się niewiele elementów.

Instalacje: wodno-kanalizacyjna, elektryczna i gazowa.

Waldemar Komorowski

XII 1991 r.

Wkładkę założył: ..... Anna Zeńczak .....  
(imię, nazwisko, data)

Wzór ODZ 1978 r.

Miejsce przechowywania negatywów: .....