

# KARTA EWIDENCYJNA ZABYTKU NIERUCHOMEGO WPISANEGO DO REJESTRU ZABYTKÓW

3. Miejscowość

KRAKÓW

14435

1. Nazwa

KAMIENICA

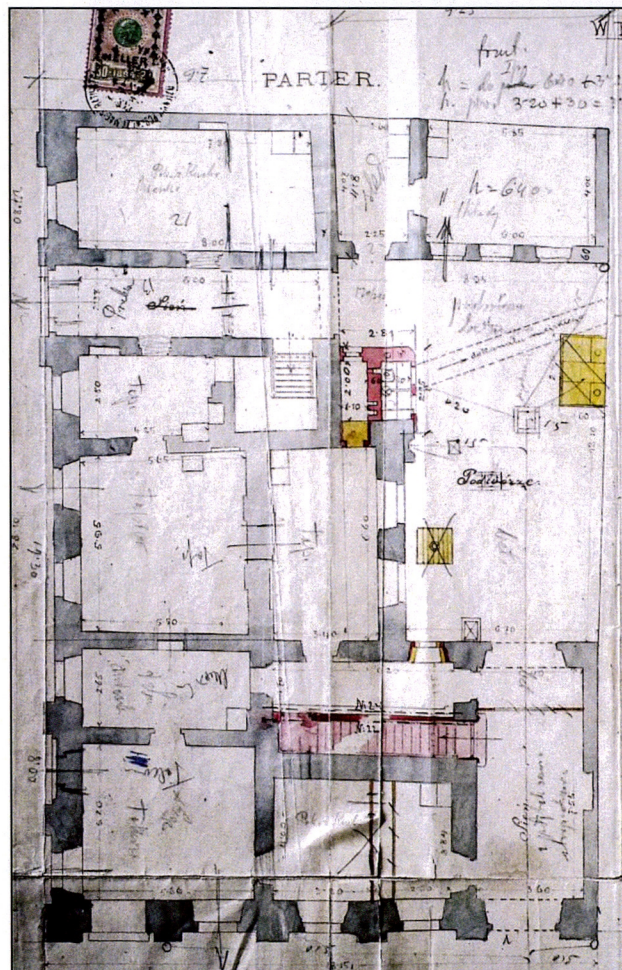
2. Czas powstania

Poł. XIV w.,  
XV/XVI w., 1854, 1902

4. Adres

Kraków,  
ul. św. Tomasza 33/ św. Krzyża 12  
nr ewidencyjny działki:  
223/1 obręb 1 Śródmieście  
nr księgi wieczystej

11. Materiały graficzne



Parter 1902

5. Przynależność administracyjna

Województwo: małopolskie

Powiat: krakowski

Gmina: Kraków

6. Współrzędne geograficzne

50.062032 19.942207

7. Poprzednie nazwy miejscowości

j.w.

8. Właściciel i jego adres

Związek Męskiej Młodzieży  
Rzemieślniczej pw. Św. Stanisława  
Kostki

9. Użytkownik i jego adres

j.w.

10. Formy ochrony

wpis do rejestru zabytków: nr A-764  
decyzja z dnia 18.08.1988 r.,

miejscowy plan zagospodarowania  
przestrzennego „Stare Miasto”,  
Uchwała Rady Miasta Krakowa  
NR XII/131/11 z dnia 13 kwietnia 2011 r.



Posesja o dawnej liczbie spisowej 417. Z końcem XIII w. miało miejsce wytyczenie pełnokurycznej działki narożnej z frontem skierowanym w stronę północną czyli obecnej ul. Św. Tomasza. W obrębie parceli najprawdopodobniej w miejscu obecnej niepodpiwniczonej części istniał odrębny dom. W 1 połowie XIV w. wzniesiono budynek narożny o rzucie odpowiadającym znajdującej się w narożniku pn- wsch. piwnicy. Parterowy budynek nadbudowano w 2 połowie XIV w. o czym świadczy wykształcenie traktu pośredniego w zachodniej części budynku. W XV w. narożna zabudowa została zorientowana w stronę ul. Św. Tomasza. W trakcie frontowym ostatecznie powstaje sień i sklep od zachodu. W tylnym, podpiwniczonym, trakcie izba tylna o rzucie wykraczającym poza zachodnią linię zabudowy frontowej, co sugeruje istnienie dwóch odrębnych własności odpowiadających osi zachodniej i wschodniej obecnego budynku. Z początku XVI w. pochodzą najstarsze informacje o stanie własnościowym. W 1512 r. wymieniany jest Jan Lubczyk - rzeźnik. Następnie zachodnia kamienica jest własnością Anny Mogilczerowej, część wschodnia Mikołaja Jaskółki. W tym czasie w pełni wykształciła się zabudowa w granicach istniejącego rzutu. Dom narożny, wschodni, rozbudował się w głąb działki, w kierunku ul. Św. Krzyża 10. Był to budynek murowany, jednopiętrowy, podpiwniczony z przejazdem od strony ul. Św. Krzyża. W 1692 roku w przeprowadzonej rewizji wymieniani są

Cd. wkładka 1

Sytuacja: budynek usytuowany w obrębie dawnego układu lokacyjnego, w bloku zabudowy nr 16, na działce narożnej pomiędzy ul. Św. Tomasza i Św. Krzyża. Parcela w kształcie prostokąta, krótszym bokiem przylega do ul. Św. Tomasza. Granice pierwotnej parceli zatarte w związku z rozbiórką w latach 60-tych XX wieczynej zabudowy oficynowej. Zabudowę obecnie stanowi narożny, dwuskrzydłowy budynek frontowy. Kamienica w układzie kalenicowym do osi ulic, w zwartej zabudowie południowej pierzei ul. Św. Tomasza i zachodniej ul. Św. Krzyża. Podwórko zagospodarowane na teren zielony z zielenią nieurządzoną.

Materiał, konstrukcja, bryła: budynek wzniesiony na rzucie litery L, dwuskrzydłowy. Murowany, na kamiennych fundamentach, ściany ceglane. Ściany tynkowane. Trzykondygnacyjny, dwupiętrowy, z użytkowym poddaszem, doświetlonym lukarnami w przestrzeni dachu. Kamienica w części podpiwniczona. Dach wielospadowy, mansardowy kryty dachówką ceramiczną. Bryła masywna, zwarta, bez podziałów i rozczłonkowań. Układ wewnątrz dwutraktowy, trzyosiowy w trakcie frontowym i dwuosiowy w trakcie tylnym. W skrajnej zachodniej osi sień na podwórko, połączona z umieszczoną w osi środkowej tylnej części traktu frontowego klatką schodową. Piwnice o nieregularnym układzie, szerokość komór zróżnicowana. Piwnice zajmują oś wschodnią i częściowo środkową skrzydła pn- zach. oraz skrzydło wschodnie. W trakcie frontowym dwie komory, w trakcie tylnym piwnice jednoprzestrzenne. Ściany kamienno -ceglane. Sklepienia kolebkowe kamienne i ceglane (XVIII w.) W korytarzu zachowane dwa wtórnie zestawione fazowane portale. W ścianie zachodniej zachowany ślad lunety pierwotnego sklepienia. Piwnice skrzydła wschodniego jednoprzestrzenne, nakryte sklepieniem kolebkowym na gurtach. W ścianie zachodniej ślad dawnego zejścia. Po stronie wschodniej trzy lunety. Na parterze w skrajnej osi zachodniej skrzydła pn -zach. od strony ul. Św. Tomasza sień. Sień w części nakryta sklepieniem odcinkowym. W ścianie wschodniej sieni wejście na klatkę schodową. Klatka schodowa ogniotrwała. Schody dwubiegowe, z kutą żelazną balustradą. Stopnie w okładzinie drewnianej. Na podestach ceramiczna posadzka. W skrzydle wschodnim dwutraktowa, trójosiowa dyspozycja wewnątrz. Na osi środkowej sień. Sień nakryta sklepieniem odcinkowym. W osi pn traktu tylnego w miejscu drewnianych dwubiegowych schodów współczesna klatka schodowa (ok. 1973 r.) Piętra obu skrzydeł z wtórnymi podziałami, zasadniczo powtarzają dyspozycję parteru. Stropy między piętrami i podstrychowe wtórne, żelbetowe na dźwigarach stalowych typu WPS.

Elewacje: Budynek dwufasadowy. Elewacje murowane, ceglane, tynkowane, trzykondygnacyjne, historyzujące o cechach neorenesansowych. Fasada od strony ul. Św. Tomasza pięcioosiowa, o symetrycznym rozstawie osi. Oszkarpowana. Podziały horyzontalne akcentowane za pomocą profilowanego gzymsu kordonowego wydzielającego parter oraz wydatnego gzymsu podokapowego. W narożnikach pseudoboniowanie. Lico parteru z listwowaniem. W osiach, pomiędzy szkarpami ujęte w arkady otwory okienne i drzwiowe. Arkady akcentowane szerokimi, profilowanymi opaskami, tworzącymi archiwolty. Archiwolty wsparte na prostym gzymsie. Na I i II piętrze otwory okienne prostokątne o zróżnicowanej wielkości. Okna I piętra wsparte bezpośrednio na gzymsie wieńczącym parter, ujęte w profilowane tynkowe opaski. W nadokiennikach zredukowane belkowanie, wsparte na dekoracyjnych wolutach. Okna II piętra nieco mniejsze, w skromnych opaskach tynkowych, wsparte na gzymsach

Cd. Wkładka 1



14. Kubatura	15. Powierzchnia użytkowa	16. Przeznaczenie pierwotne	17. Użytkowanie obecne
5200 m <sup>3</sup>	1400 m <sup>2</sup>	mieszkano - użytkowe	mieszkano - użytkowe
18. Stan zachowania Niezadowolający. Elewacja frontowa z licznymi spękaniami i ubytkami tynku, osypujące się tynki, ubytki detalu, tynkowego i kamieniarki, elewacja tylna w złym stanie, zawilgocona, z licznymi ubytkami tynku, podwórka zaniedbane.		19. Istniejące zagrożenia , najpilniejsze postulaty konserwatorskie Wymagany remont konserwatorski elewacji wraz z wprowadzeniem izolacji pionowej i konserwacją detalu kamiennego, uporządkowanie posesji.	



20. Akta archiwalne (rodzaj akt, numer i miejsce przechowywania)

1. Regestry miasta Krakowa. Muzeum Historyczne Miasta Krakowa
2. Akta hipoteczne Wolnego Miasta Krakowa, Archiwum Państwowe, Oddział ul. Grodzka
3. Akta Budownictwa Miejskiego, Archiwum Państwowe w Krakowie, ABM 480

23. Bibliografia

1. J. Adamczewski, Kraków od A do Z, Krajowa Agencja Wydawnicza, Kraków 1992,
2. Encyklopedia Krakowa, Wydawnictwo Naukowe PWN, Warszawa - Kraków 2000,
3. M. Rożek, Przewodnik po zabytkach Krakowa, Wydawnictwo WAM, Kraków 2006,
4. B. Kleszczyńska, I. Sulerzyńska, B. Wojnar, Studium historyczno - konserwatorskie, t.3, nr 17, 1988, WUOZ Kraków

25. Źródła ikonograficzne (rodzaj, miejsce przechowywania)

1. Kataster miasta Krakowa, Muzeum Historyczne Miasta Krakowa
2. A. Poznański , Projekt remontu, 1854 r., Archiwum Państwowe w Krakowie
3. Projekt remontu domu, 1902, Archiwum Państwowe w Krakowie
4. R. Spohn, Projekt przerobienia okna na drzwi, 1909, Archiwum Państwowe w Krakowie
5. W. Gryglewski , projekt przyłączenia do kanalizacji miejskiej, 1923, Archiwum Państwowe w Krakowie
6. Projekt adaptacji okna na wejście do lokalu, 1936, Archiwum Państwowe w Krakowie

24. Uwagi

22. Adnotacje o inspekcjach, informacje o zmianach (daty, imiona i nazwiska wypełniających)

25. Opracowanie karty ewidencyjnej (autor, data i podpis)

Tekst: arch. Maria Makarewicz, październik 2017



Plany, rysunki: arch. Maria Makarewicz, październik 2017

Fotografie: Stanisław Makarewicz, październik 2017

26. Załączniki

Wkładka nr 1  
Wkładka nr 2  
Wkładka nr 3  
Wkładka nr 4



1. Miejscowość	KRAKÓW	5. Nazwa zabytku, adres  <b>KAMIENICA KRAKÓW UL. ŚW. TOMASZA 33/ ŚW. KRZYŻA 12</b>	6. Zawartość załącznika  <b>CD HISTORIA CD OPIS FOTOGRAFIE</b>
2. Gmina	MIEJSKA KRAKÓW		
3. Powiat	KRAKOWSKI		
4. Województwo	MAŁOPOLSKIE		

## Cd. 12

Regina i Józef Lozarkiewicz. Kamienia była w stanie ruiny. Lozarkiewiczowie scalili obie kamienice. Izbę tylną podzielono na dwa pomieszczenia, w piwnicach wymurowano filar, w piwnicy powstało zejście do ul. Św. Tomasza. Z 1812 r. pochodzi opis drewnianej zabudowy podwórka, własność Wojciecha Nowakiewicza. W 1823 r. przeprowadzono remont dachu. W 1854 r. budynek wyremontowano i nadbudowano o II piętro. Z tego okresu pochodzi obecna dyspozycja wnętrz i układ komunikacyjny. Właścicielem był Izaak Dzyndza. W 1902 r. na zlecenie Heleny Darowskiej budowniczy Apolinary Poznański opracował projekt remontu, nadając ostateczny wygląd kamienicy. W ramach remontu przebudowano mansardowy dachu, wprowadzając funkcje mieszkalną na poziomie strychu. W 1908 r. wymieniany jako własność Ludwika Makowskiego, który dokonał przebudowy sieni od strony ul. Krzyża na sklep. Od 1921 r. własność Związku Młodzieży Przemysłowej i Rękodzielniczej pw. Św. Stanisława Kostki. Prowadzone jedynie drobne prace budowlane. W latach 60-tych XX w. w ramach prac konserwatorskich prowadzonych przy renowacji bloku staromiejskiego rozebrano oficynę tylną (równoległą do ul. Św. Tomasza) oraz ganki komunikacyjne. Drewniane stropy górnych kondygnacji zastąpiono płytami WPS na dźwigarach stalowych.

## Cd. 13

parapetowych. W poziomie dachu trzy lukarny, kryte trójspadowymi daszkami, wspartymi na skromnym gzymsie podokapowym. W ścianach lukarn niewielkie prostokątne okna. Elewacja od strony ul. Św. Krzyża ośmioosiowa, symetryczna. Dwie skrajne osie od strony północnej i południowej rozwiązane analogicznie, jak elewacja od strony ul. Św. Tomasza. W osiach środkowych, w parterze, zamknięte półkolistym łukiem otwory okienne. Elewacja pięter rozwiązana podobnie jak w elewacji od strony ul. Św. Tomasza. W strefie mansardowego dachu sześć symetrycznie rozmieszczonych lukarn, nakrytych trójspadowymi daszkami z niewielkimi prostokątnymi otworami okiennymi, analogicznych jak od strony ul. św. Tomasza. Elewacja od strony podwórka, tynkowana, niesymetryczna, zryzalitowana w osi południowej i północnej, oszkarpowana w narożniku południowo -zachodnim. W osiach prostokątne otwory okienne. Elewacja pozbawiona detali architektonicznych.

Zabytkowe elementy wystroju i wyposażenia wnętrz: mury obwodowe piwnic i parteru (XVIII w.), sklepienia kolebkowe piwnic i sieni (XVIII w.), dwa sfazowane portale na poziomie piwnic, późnoklasycystyczny wystrój elewacji, brama główna płycinowa, balustrada schodów.

Instalacje: elektryczna, gazowa, wod –kan., alarmowa, teletechniczna.





Elewacja od ul. św. Krzyża – osie skrajne pd parteru



Elewacja od ul. św. Krzyża – osie środkowe parteru



Elewacja od ul. św. Krzyża – osie skrajne pn parteru



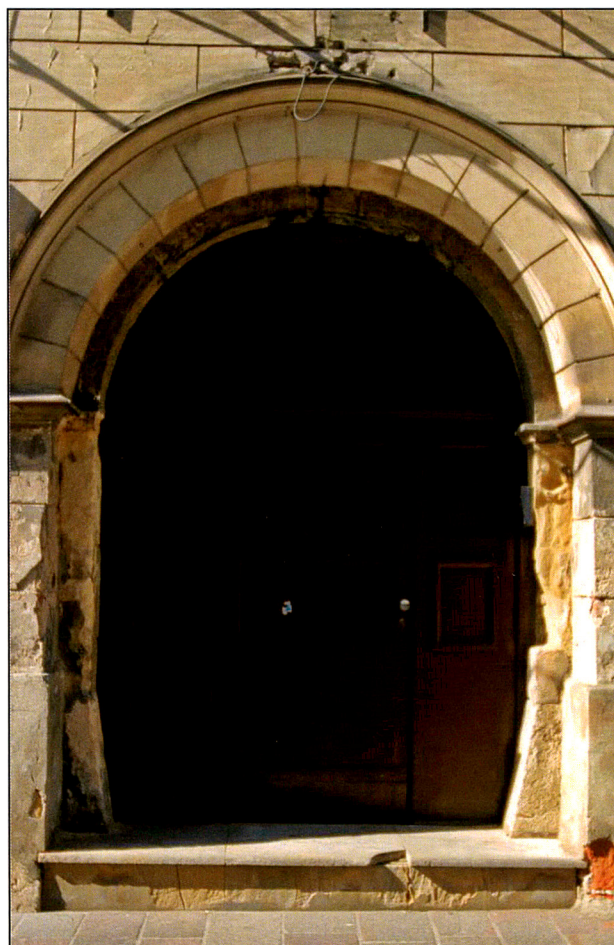
Elewacja od ul. św. Krzyża – osie skrajne pd 1 piętra



1. Miejscowość	KRAKÓW	5. Nazwa zabytku, adres  <b>KAMIENICA KRAKÓW UL. ŚW. TOMASZA 33/ ŚW. KRZYŻA 12</b>	6. Zawartość załącznika  <b>FOTOGRAFIE</b>
2. Gmina	MIEJSKA KRAKÓW		
3. Powiat	KRAKOWSKI		
4. Województwo	MAŁOPOLSKIE		



Brama wejściowa do sieni od ul. św. Tomasza



Brama wejściowa od ul. św. Marka



Okno 1 piętra





Okna 2 piętra



Zwieńczenie bramy od ul. św. Krzyża



Parter elewacji oficyny tylnej



Elewacje tylne podwórzowe



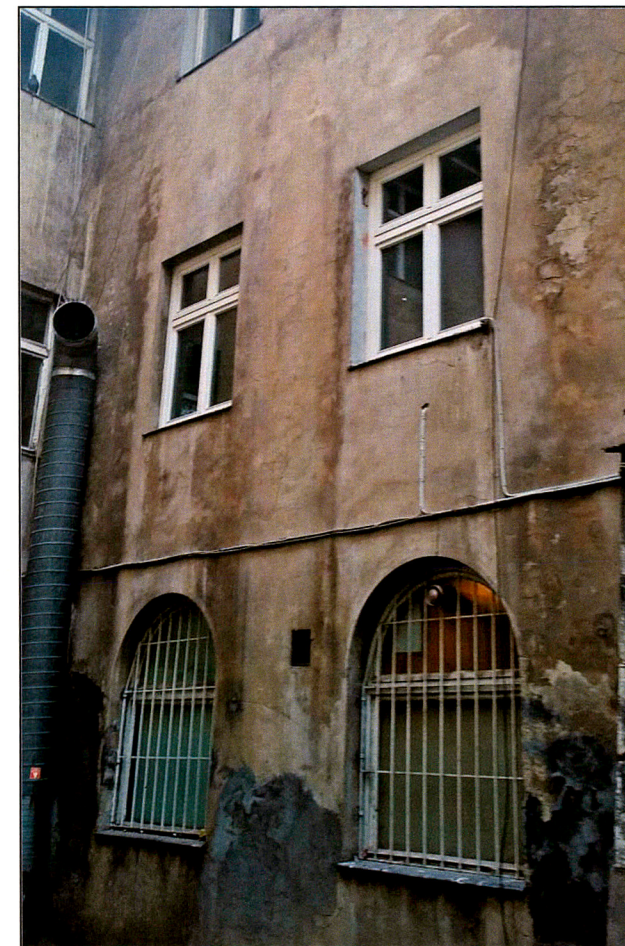
1. Miejscowość	KRAKÓW	5. Nazwa zabytku, adres  <b>KAMIENICA KRAKÓW UL. ŚW. TOMASZA 33/ ŚW. KRZYŻA 12</b>	6. Zawartość załącznika  <b>FOTOGRAFIE</b>
2. Gmina	MIEJSKA KRAKÓW		
3. Powiat	KRAKOWSKI		
4. Województwo	MAŁOPOLSKIE		



Sień od ul. św. Tomasza



Elewacja oficyny tylnej



Fragment elewacji tylnej od ul. św. Krzyża





Cokół elewacji od. ul. św. Krzyża



Zwieńczenie bramy od ul. św. Tomasza



Detal okna 1 piętra



Fragment kamieniarki w podworcu

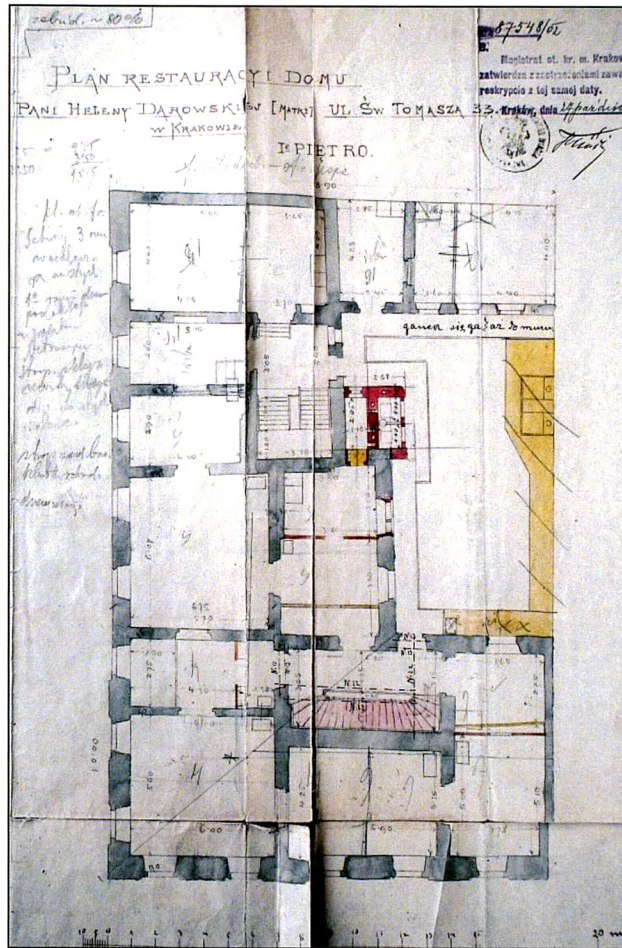


1. Miejscowość	KRAKÓW
2. Gmina	MIĘSKA KRAKÓW
3. Powiat	KRAKOWSKI
4. Województwo	MAŁOPOLSKIE

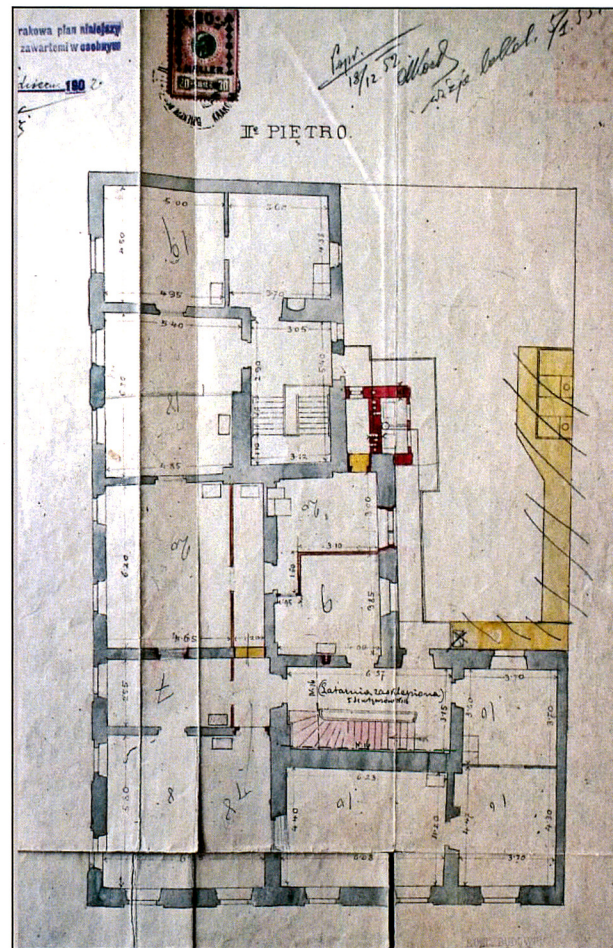
5. Nazwa zabytku, adres

**KAMIENICA  
KRAKÓW  
UL. ŚW. TOMASZA 33/  
ŚW. KRZYŻA 12**

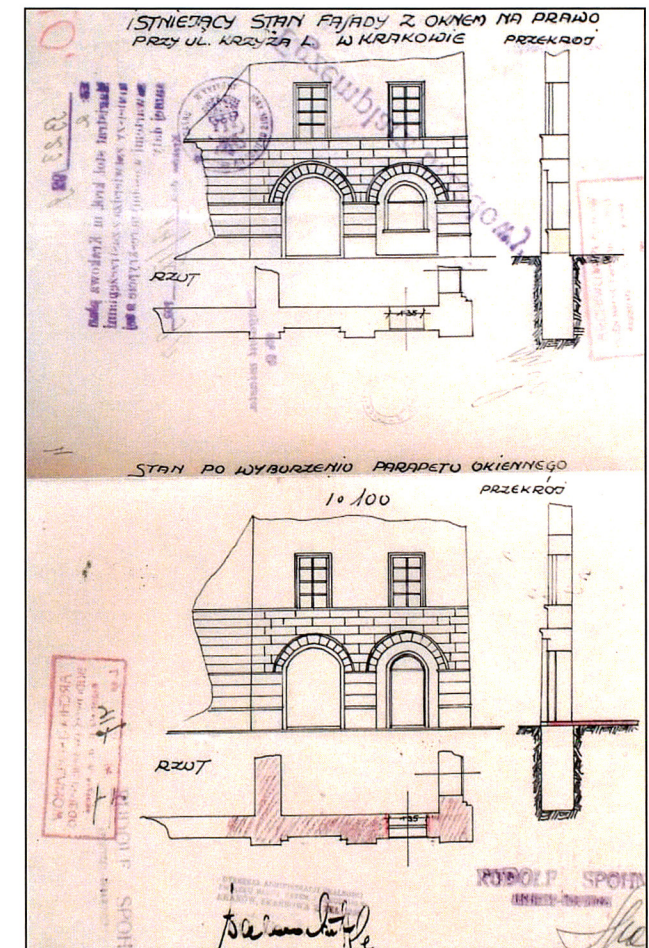
6. Zawartość załącznika

**ARCHIWALIA**

Projekt remontu domu -1 piętro, 1902

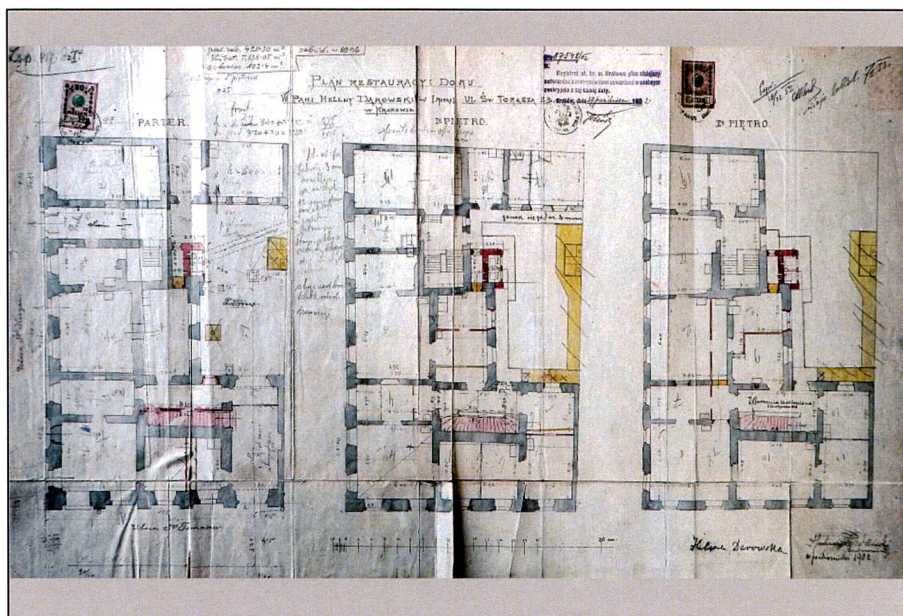


Projekt remontu domu – 2 piętro 1902

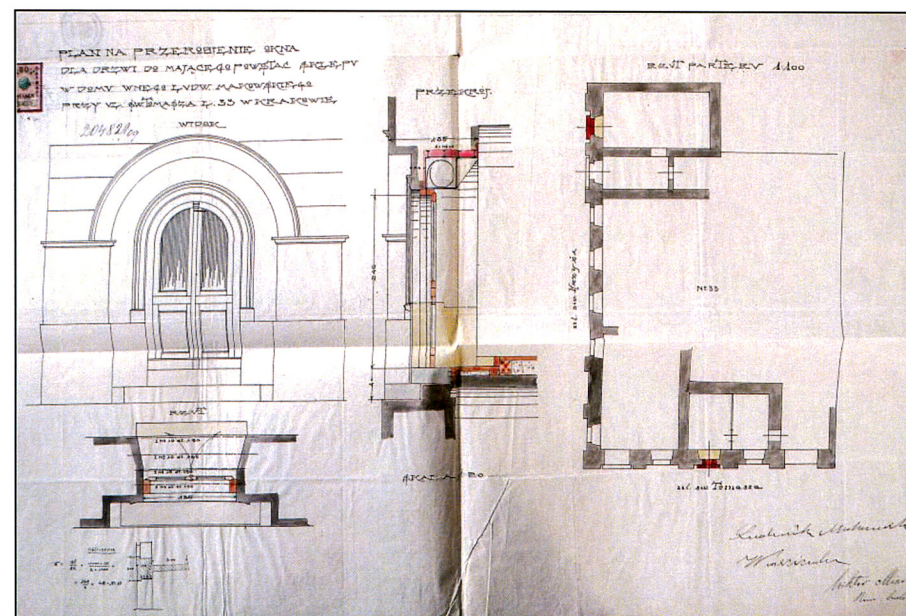


R. Spohn, Projekt przerobienia okna na drzwi, 1909

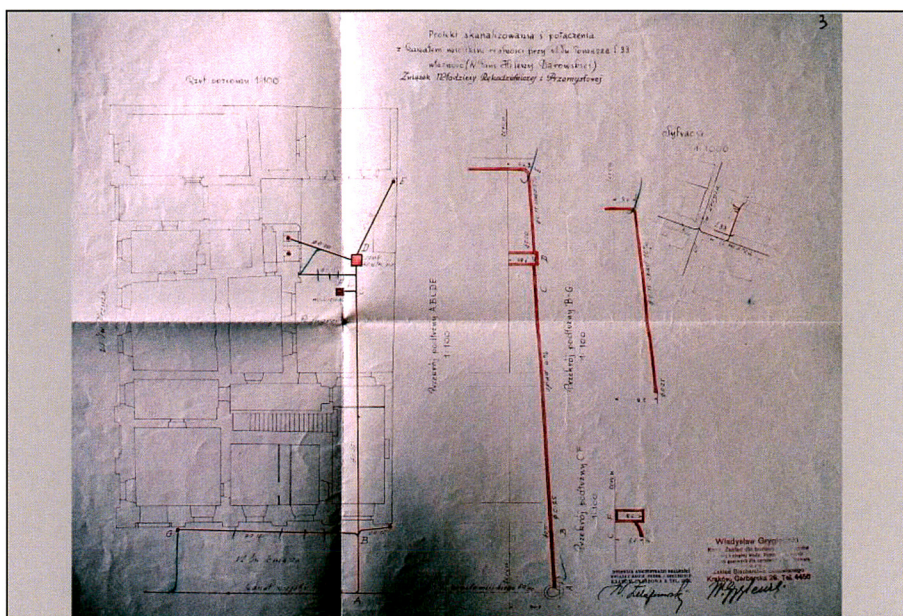




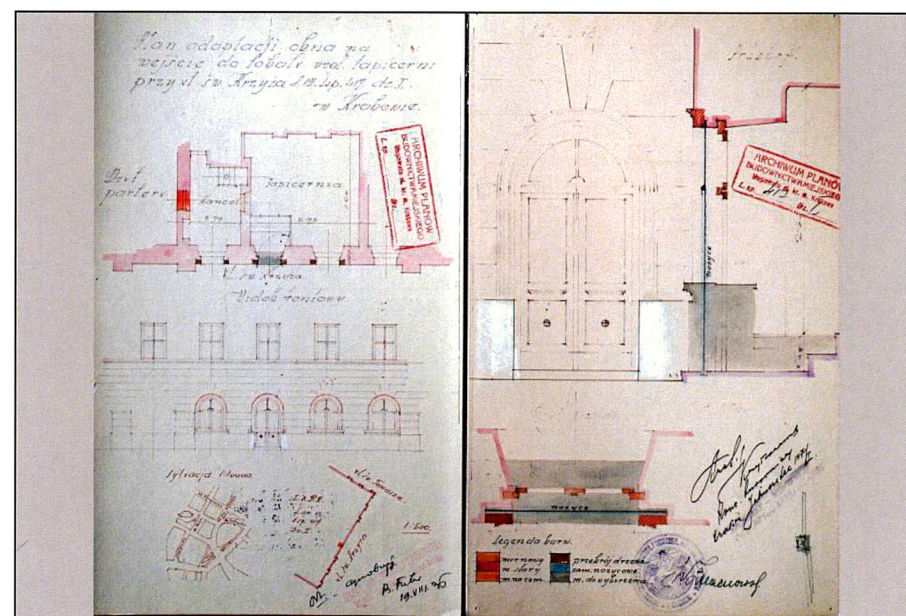
Projekt remontu domu -1 piętro, 1902



Projekt przerobienia okna na drzwi, 1912



W. Gryglewski , projekt przyłączenia do kanalizacji miejskiej,1923



Projekt adaptacji okna na wejście do lokalu,1936