

A B C D E F G H I J K L Ł M N O P R S T U V W X Y Z Nr

13967

1. Obiekt

KAMIENICA

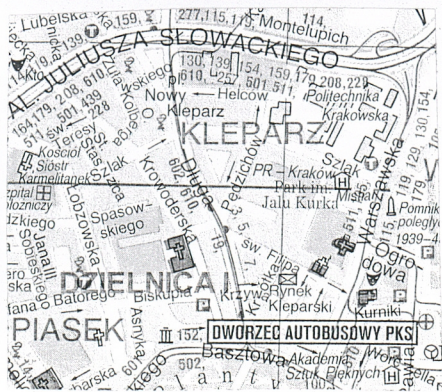
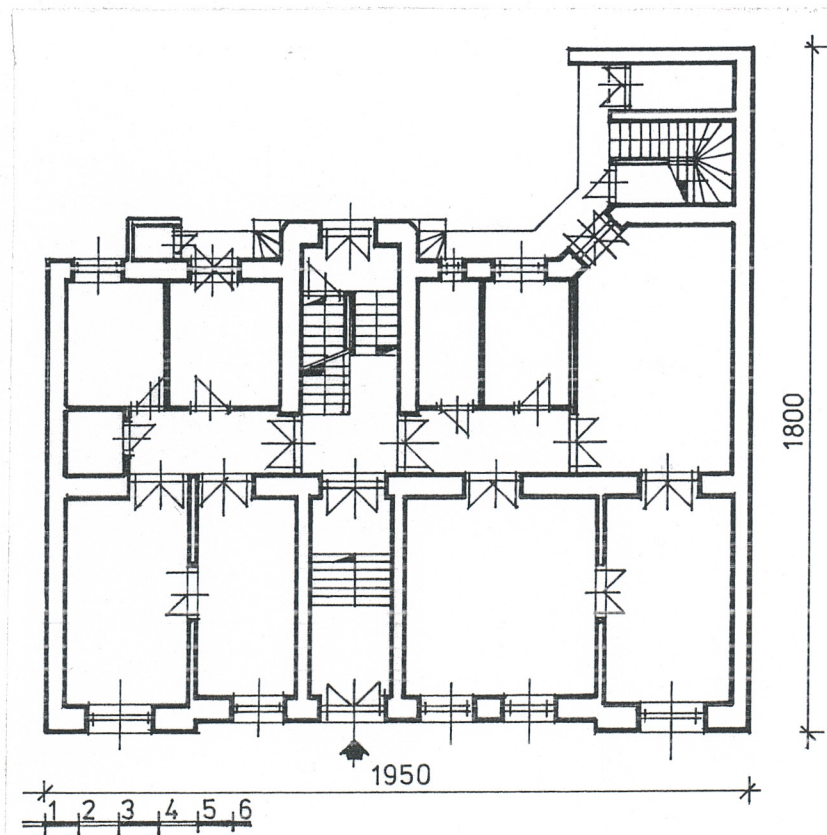
2. Czas powstania

1899

3. Miejscowość

KRAKÓW

11. Zdjęcia, rzut, przekrój, sytuacja, orientacja



4. Adres **ul. Pędzichów 21**

nr hipoteczny.....

lub ewid. gruntów.....dz. nr 6, obr. 118.....

5. Przynależność administracyjna

województwo.....małopolskie.....

powiat.....krakowski.....gmina.....Kraków...

6. Poprzednie nazwy miejscowości

7. Przynależność administracyjna przed 1. VI 1975

województwo.....krakowskie.....

powiat.....Kraków.....

8. Właściciel i jego adres

Współwłasność osób fizycznych reprezentowanych przez

9. Użytkownik i jego adres

j. w.

10. Rejestr zabytków

Nr.....A-1130.....data.....21.06.2004.....

Kamienica została wzniesiona w 1899 według projektu Aleksandra Biborskiego, architekta krakowskiego przełomu XIX i XX w. Architekt ów był zarazem pierwszym właścicielem nieruchomości. 1908 wprowadzenie wodociągów. Jako właściciele występują Anna i Jan Sucheccy. 1934 modernizacja instalacji sanitarnej („zaprorowadzenie klozetów”).

Jest to realizacja typowa dla schyłku XIX w., kamienicy czynszowej przybranej w kostium neorenesansowy. Budowlę, można zaliczyć do reprezentatywnych przykładów późnego historyzmu, charakterystycznego dla architektury krakowskiej i europejskiej schyłku XIX w.

Sytuacja: Kamienica jest usytuowana w pierzei wschodniej ulicy Pędzichów, w zabudowie zwartej. Kamienica zajmuje nieregularną, czworoboczną działkę. Podwórze zamknięte jest z dwóch stron ścianami kamienicy, od wschodu zamyka je ściana graniczna posesji Szlak 49, od północy mur graniczny z posesją Pędzichów 23.

Materiał i konstrukcja: Jest to budynek murowany z cegły, elewacje tynkowane, detale architektoniczne modelowane w tynku. W piwnicach sklepienia ceglane, odcinkowe. W kondygnacjach mieszkalnych stropy drewniane i sufity tynkowane, na trzcinie. Wieżba dachowa drewniana krokwiowa, na płatwiach i stolcach. Dach kryty blachą ocynkowaną, na deskowaniu. Ganki komunikacyjne drewniane, na belkach drewnianych i szynach stalowych, balustrady żelazne. We wnętrzach parkiety drewniane, klepkowe, posadzki ceramiczne oraz podłogi z desek, w piwnicy wylewka betonowa. Schody główne drewniane, dwubiegowe, ze spocznikami. Balustrady metalowe. Schody kuchenne drewniane zabiegowe, balustrady drewniane. Stolarka drewniana. Drzwi płycinowe. Brama wejściowa do sieni z reliefową dekoracją lwich głów. Okna skrzynkowe, trzy-, cztero- i sześciokrzydłowe ze ślemieniem, podział krzyżowy.

Rzut: Budynek na rzucie bliskim prostokąta, z aneksem latrynowym w podwórzu i miniaturowym podwórkiem o nieregularnym kształcie wydłużonego czworoboku. Układ wnętrz dwutraktowy z korytarzem międzytraktowym. Sień i dwubiegowa klatka schodowa w osi trzeciej od północy. Ganki komunikacyjne w elewacji podwórzowej.

Bryła: Budynek dwupiętrowy, podpiwniczony. Bryła kubiczna, wpisana w zwartą zabudowę pierzei ulicy. Dachy dwuspadowe o szerokim kącie rozwarcia połaci. Od południowego – zachodu wąski aneks sanitariatów. W elewacji podwórzowej ryzalit klatki schodowej oraz ganki komunikacyjne i przedłużony nad nimi okap dachu.

Elewacje: Fasada od ul. Pędzichów sześciosiowa. W osiach bocznych pseudoryzalit. Kompozycja elewacji rytmiczna. O wyrazie plastycznym budynku decydują okazałe, architektoniczne obramienia okienne modelowane w tynku, gzymsy i boniowanie zróżnicowane w partii parteru – cokołu i pięter. Cokół podkreślony nieznacznie odsadzką. Parter boniowany pasowo, oddzielony od wyższych kondygnacji gzymsem kordonowym. Wyższe kondygnacje z płytkim, jednolitym boniowaniem. Krawędzie pseudoryzalitów zaakcentowane lizenami rustykowanymi. Okna I piętra z dekoracyjnymi zwieńczeniami w formie trójkątnych przyczółków oraz płycinami podokiennymi. Okna II piętra zwieńczone odcinkami gzymsu w nadprożach. W osiach skrajnych, bocznych okna o większych rozmiarach, sześciodzielne („weneckie”). Całość wieńczy wydatny gzyms koronujący, pod nim fryz z dekoracją w formie sekwencji festonów kwiatowych, między którymi prostokątne okienka strychowe w uszaty obramieniach. Elewacje podwórzowe bez dekoracji architektonicznej, tynkowane gładko. Balustrady ganków z prętów metalowych.

Wnętrza: Budynek w całości mieszkalny. Mieszkania na piętrze pierwszym reprezentacyjne, dostępne z głównej klatki schodowej i ganków komunikacyjnych. Kuchenna klatka schodowa dostępna z podwórca.

Wyposażenie: Brak detalu dekoracyjnego, po za kutą balustradą schodów i stolarką oraz dywanowym układem posadzki spoczników głównej klatki schodowej. Zachowana częściowo stolarka drzwiowa (płycinowa) i okienna oraz dwuskrzydłowa, dekorowana brama wejściowa z nadświetlem.

Instalacje: Instalacja elektryczna, odgromowa, gazowa, wodna i kanalizacyjna.

14. Kubatura	15. Powierzchnia użytkowa	6. Przeznaczenie pierwotne	17. Użytkowanie obecne
ok. 3900 m ³	280 m ²	Budynek mieszkalny	Budynek mieszkalny
18. Prace budowlane i konserwatorskie, ich przebieg i dokumentacja (po 1945 r.) Po 1945 budynek przechodził sukcesywnie prace zabezpieczające i od lat 90-tych XX w. remontowe. Wykonywane są bieżące naprawy i modernizacje wnętrza mieszkalnych oraz instalacji. W latach po 1990 wykonano remont pokrycia dachowego, adaptację poddasza, malowanie elewacji. Dokumentacja prac w posiadaniu właścicieli nieruchomości.		19. Stan zachowania (fundamenty, ściany zewnętrzne, ściany wewnętrzne, sklepienia, stropy, konstrukcje dachowe, pokrycie dachu, wyposażenie i instalacje) Budynek w dobrym stanie technicznym. Fundamenty bez widocznych zagrożeń konstrukcyjnych, w stanie dobrym. Piwnice bez zawilgocenia. Ściany zewnętrzne w dobrym stanie konstrukcyjnym, tynki w stanie dobrym. Ściany wewnętrzne w stanie dobrym, bieżąco odnawiane. Stropy w stanie dobrym. Stolarka w dobrym i dostatecznym stanie technicznym. Brama wejściowa z drobnymi uszkodzeniami mechanicznymi „obita”. Pokrycie dachowe uzupełnione, po remoncie, w dobrym stanie technicznym. Wyposażenie w większości współczesne, w stanie dobrym, sukcesywnie modernizowane. Instalacje sprawne, bieżąco konserwowane.	
20. Najpilniejsze postulaty konserwatorskie Bieżące utrzymanie budynku.			

21. Akta archiwalne i źródła ikonograficzne (rodzaj, numer i miejsce przechowywania)

Archiwum Państwowe w Krakowie:

- Archiwum Budownictwa Miejskiego, sygn. ABM f. 674.

Archiwum Wojewódzkiego Urzędu Ochrony Zabytków w Krakowie:

- Akta wpisu do rejestru zabytków, nr A- 1130.

- B. Krasnopolski, *Karta Ewidencyjna*, wzór PKZ, mpis. 1970.

22. Bibliografia

- J. Purchla, *Jak powstał nowoczesny Kraków*, Kraków 1990.
- *Encyklopedia Krakowa*, PWN Warszawa – Kraków 2000, s. 746.
- O. Dyba, *Wykaz kamienic krakowskich*, „Teki Krakowskie”, t. XIII; 2001, s. 178.

23. Uwagi różne

24. Opracowanie karty ewidencyjnej

tekst mgr inż. arch. Ludomir Książek.
październik 2004 r.

plany, rysunki j.w.

zdjęcia fotogr. j.w., październik 2004 r.

miejsce przechowywania negatywów u autora

KARTA PO WYPEŁNIENIU PODLEGA OCHRONIE NA PODSTAWIE PRZEPISÓW PRAWA AUTORSKIE

25. Adnotacje o inspekcjach, informacje o zmianach (daty, imiona i nazwiska wypełniających)

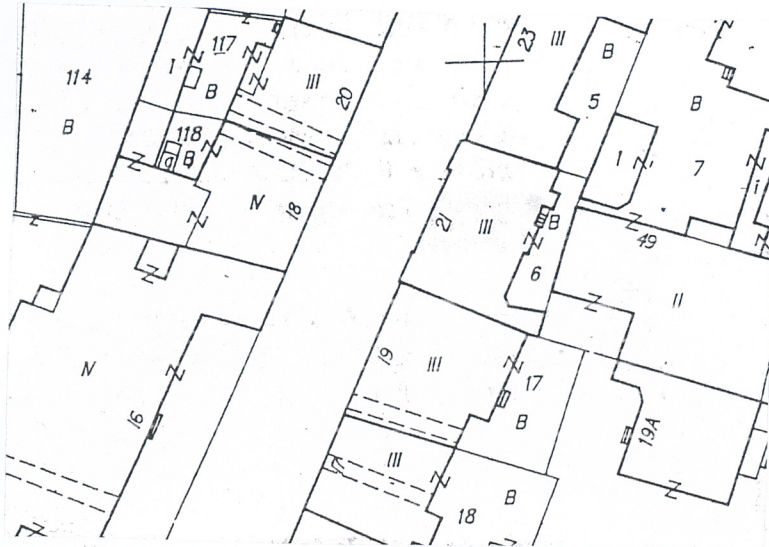
26. Załączniki

Wkładka nr 1, 2.

1. Miejscowość	2. Obiekt (nazwa jak w karcie)	3. Zawartość wkładki (nazwa materiału uzupełniającego)
KRAKÓW	KAMIENICA	Plan sytuacyjny, opis fotografii, fotografie dodatkowe.

Spis fotografii

1. Elewacja frontowa.
2. Okna fasady – I piętro.
3. Okna fasady – II piętro.
4. Okna fasady – parter.
5. Brama wejściowa.
6. Fragment dekoracji podokapowej.
7. Elewacja podwórzowa.
8. Elewacja podwórzowa – ganki górnej kondygnacji.
9. Klatka schodowa – spocznik piętra.
10. Klatka schodowa – spocznik półpiętra.
11. Klatka schodowa oficyny.
12. Balustrada schodów w oficynie.





1. Miejscowość	2. Obiekt (nazwa jak w karcie)	3. Zawartość wkładki (nazwa materiału uzupełniającego)
KRAKÓW	KAMIENICA	Fotografie dodatkowe.



