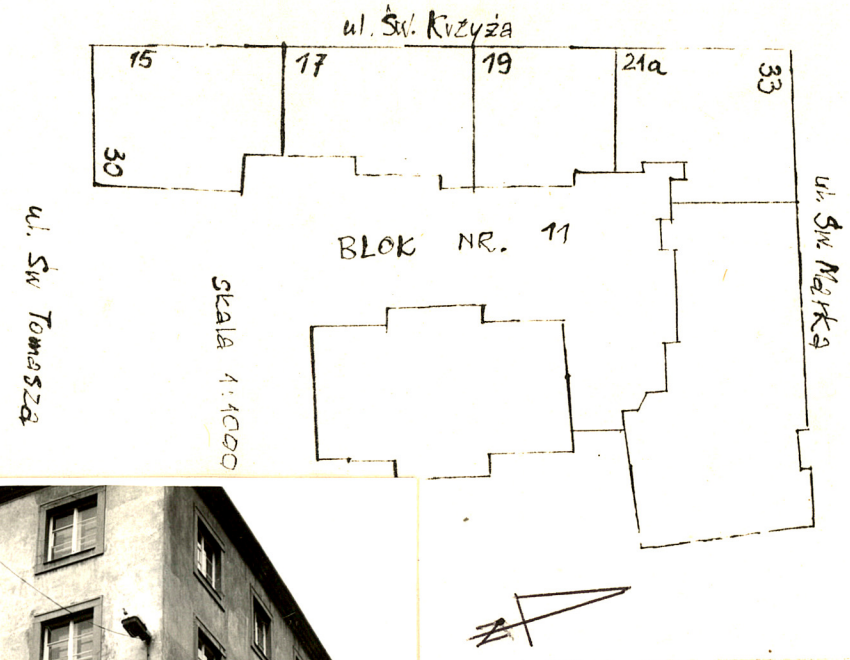


1. Obiekt BUDYNEK MIESZKALNY /KAMIENICA/	2. Czas powstania 1934	3. Miejscowość K R A K Ó W
--	----------------------------------	--------------------------------------

11. Zdjęcia, rzut, przekrój, sytuacja, orientacja



4. Adres ul. Św. Tomasza 30 / Św. Krzyża 15 d. Solskiego 30 Lvh 505, Kw 13764
5. Przynależność administracyjna województwo krakowskie gmina
6. Poprzednie nazwy miejscowości
7. Przynależność administracyjna 1 VI 1975 województwo krakowskie powiat
8. Właściciel i jego adres Firma "Raven"-Piotr Kruk oraz Zygmund Cioch Kraków, ul. Fabryczna 7a
9. Użytkownik i jego adres Firma "Raven", "Cezas", Polskie Towarzystwo Miłośników Astronomii, lokatorzy w/m
10. Rejestr zabudów Nr data

12. Autorzy, historia obiektu, określenie stylu.

Wschodni koniec ul. św. Tomasza /do niedawna ul. Solskiego/ - od Szpitalnej do Plant, to w XV-XVII w. ul. Świnia lub Świńska, a później Różana /jeszcze po poł. XIX w./. Do tej pory blok staromiejski nr. 11, w którym znajduje się omawiana posesja - nie został opracowany, nie były też prowadzone badania architektoniczne, oparto się jedynie na zachowanych archiwalnych projektach i uzgodnieniach, oraz na analizie archiwalnych planów Krakowa.

Wg planu katastralnego z 1667 r. - blok nie posiadał zabudowa murowanej, oznaczony jest kolorem niebieskim jako własność "duchowna". Na planie Derichsa z 1773 r. - teren tego bloku również oznaczony jako niezabudowane. Należy pamiętać, iż blok był założony w najbliższej okolicy murów miejskich, były to place niezabudowane, wykorzystywane zazwyczaj jako nieużytki, a z czasem - ogrody. Również brak zabudowy na planie Kołłątajowskim z 1785 r. i na planie senackim z 1802 - 1808. W archiwaliach istnieją wzmianki, że w 1833 r. właścicielem realności był Wincenty Kirchmayer /były to-parcela budowlana i ogród/, a od roku 1872 - Katarzyna z Branickich Adamowa Potocka, podobnie jak całego kwartału. Na terenie połączonych posesji nr. 30 i 32 mieściły się Koszary C.K. Policji, na działce nr. 32 stał 2-piętrowy budynek, zaś na omawianej od 1878 r. dobudówka, też 2-piętrowa z kuchnią, której budowniczym był Jacek Matusiński. Na planie Konarzewskiego z 1878 r. widnieje ona jako niewielka zabudowa w pld.-wsch. narożniku działki. W narożniku półn.-zach. działki - zaznaczono także zarysy budowli mieszczącej się w zasadniczej części w sąsiedniej działce przy ul. św. Krzyża 17.

13. Opis (sytuacja, materiał i konstrukcja, rzut, bryła, elewacje, wnętrze uprzążenie instalacje)

Działka położona jest w pld.-zach. narożniku bloku staromiejskiego nr. 11. Budynek założony na rzucie prostokąta, z nieregularnie wyciętym półn.-wsch. narożnikiem /od strony podwórka/ - schodzące się w narożniku boki zakończone półkoliście. Boki prostokąta pld.-zachodni i półn.-zachodni wyznaczają elewacje - odpowiednio od strony ul. św. Tomasza oraz od strony ul. św. Krzyża. Budynek 5-kondygnacyjny, murowany z cegły, podpiwniczony.

Piwnice

Murowane z cegły, układ wielotraktowy, nieregularny, z wyraźnym jednym traktem od strony ul. św. Tomasza i również wyraźnym jednym od strony ul. św. Krzyża. Wejście do piwnic osobnym biegiem schodów po wschodniej /prawej/ stronie sieni. Brak okienek doświetlających w elewacjach frontowych, pojedyncze w elewacji podwórzowej.

Parter

Wywieszony na murach piwnic. Sienć umieszczona centralnie od strony ul. św. Tomasza. Na przedłużeniu jej osi kwadratowa klatka schodowa, za nią w głębi pomieszczenie windy. Z prawej strony /od patrzącego/ zejście z poziomu klatki schodowej na podwórko. Sienć sklepiona kolebkowo z dodatkami lunet

Piętra

Powtarzają w ścianach konstrukcyjnych dyspozycję parteru. Inny układ pomieszczeń nad sienią i we wschodniej części budynku. W narożniku od strony podwórka po dwa prostopadłe do siebie ustawione ganki wzdłuż elewacji podwórzowych /prostopadłych względem siebie/, na każdej kondygnacji. ~~Ga-~~ Klatka schodowa

Schody trójbiegowe z kamiennymi stopnicami, z szeroką, prostokątną duszą, doświetlone oknem ukośnie ustawionym pomiędzy łukowo rozglifionymi ścianami narożnika.

Dach i strych

Strych jednoprzestrzenny nad całością, dostępny z klatki schodowej, z wyjściem na ganek od strony podwórka /umieszczony ~~ponyżej~~ w osi ganków niższych kond./

Dach czterospadowy, kryty blachą, więźba drewniana.

Elewacje frontowe

5-kondygnacyjna, od strony ul. św. Tomasza w parterze 3-osiowa, w górnych kondygnacjach 4-osiowa, zaś od ul. św. Krzyża - w parterze 4-osiowa, a górą 5 osi. Parter w ciemniejszym kolorze tynku niż reszta budynku, oddzielony górą od reszty głębokim gzymsem kordonowym - jest optycznym cokołem dla ~~raz~~ wyższych kondygnacji budynku. Dołem parteru - płytki cokół. Lico muru parteru pokrywa delikatny, subtelnie zaznaczony rysunek dużych płyt kamiennych /w tynku/, z gradzinowaniem wokół brzegów, w układzie naprzemiennym. Wszystkie otwory okienne /pierwotnie witryny sklepowe sięgające aż do dołu/ obramowane wokół płaską, uskokową opaską, górą zakończoną półkoliście. Wejście do sieni od strony ul. św. Tomasza ozdobione płaskim boniowaniem w tynku /z szerokimi odstępami/, w układzie pasowym - po dwa pionowe pasy po obu stronach wejścia, górą pozorne klince żuku otworu wejściowego przechodzącą się w kształt poziomych boni. Plastykę fasady tworzy dekoracja wokół okien I i II piętra, w postaci płaskich boni ustawionych po bokach okna jeden nad drugim, z zachowaniem szerokich odstępów między nimi, szerokiego nadproża w kolorze ciemniejszym od tynku muru ściany oraz powyżej-głębokiego gzymsu nadokiennego.

14. Kubatura	15. Powierzchnia użytkowa	16. Przeznaczenie pierwotne	17. Użytkowanie obecne
6335 m ³	1878 m ²	mieszkalne, dołem handlowe	mieszkalne, dołem handlowe
18. Prace budowlane i konserwatorskie, ich przebieg i dokumentacja		19. stan zachowania (fundamenty, ściany zewnętrzne, ściany wewnętrzne, sklepienia, stropy konstrukcje dachowe, pokrycie dachu, wyposażenie i instalacje)	
		Ogólnie b.dobry	
W latach powojennych nastąpiło zamurowanie w partii przyziemia witryn wystawowych. Różnica występuje w kolorze tynku partii zamurowanych, w rodzaju cegły innym od cegły muru parteru, w wygładzie węgarów. Widoczne zmiany dzięki wykonanym w październiku 1991 odkrywkom. W latach 60-tych zmieniono stolarzę okien parteru.		20. Najpilniejsze postulaty konserwatorskie	
		Przywrócić witryny wystawowe parteru do dawnego wyglądu - tj. usunąć wtórne przemurowania.	

21. Akta archiwalne (rozmiar, akt, numer i miejsce przechowania)

Dokumentacja arch.-budowlana, projekty, pisma, uzgodnienia - ul. św. Tomasza 30/św. Krzyża 15 - d. ul. Solskiego 30, fascykuł 846a, w: Archiwum Budownictwa Miejskiego, Kraków, ul. Lubicz 25.

22. Bibliografia

Plan katastralny z 1667 r.	
Plan Derichsa z 1773 r.	
Plan Kołłątajowski z 1785 r.	Archiwum Państwo-
Plan Senacki z 1802, 1808 r.	wej Służby Ochro-
plan Konarzewskiego z 1878 r.	ny Zabytków przy
	U.M. Krakowa.
Plan Krakowa z 1902 r.	/Kriegsarchiv Wien, Enveloppe
	B, nr. 38/ ksero w druku

23. Źródła ikonograficzne i fotografie (rodzaj, miejsca przechowania, sygnatury)

24. Uwagi różne

25. Opracował

tekst Maria Bogdani-Czepita X. 1991
imię, nazwisko, data, podpis

plany, rysunki Maria Bogdani-Czepita X. 1991
imię, nazwisko, data, podpis

zdjęcia fotogr Maria Bogdani-Czepita X. 1991
imię, nazwisko, data, podpis

miejsce przechowania negatywów u autorki zdjęć

Karta po wypełnieniu podlega ochronie na podstawie przepisów prawa autorskiego

26. Adnotacje o inspekcjach, informacje o zmianach (daty, imiona i nazwiska wypełniających)

27. Załączniki

1 - cd. historii i opisu, sytuacja, fotografie

2 - fotografie

1. Miejscowość KRAKÓW	2. Obiekt (nazwa jak w karcie) Budynek mieszkalny /kamienica/ ul. św. Tomasza 30, d. Solarskiego	3. Zawartość wkładki (nazwa obiektu lub materiału uzupełniającego) cd. historii, opis, sytuacja, plany
--------------------------	---	---

cd. Historii obiektu

Od roku 1899 cały kwartał pozostaje własnością hr. Andrzeja Potockiego. Na planie Krakowa z 1902 r. zaznaczono tę samą zabudowę, która występuje na planie Konarskiego z 1878 r. Z tego samego 1902 r. pochodzą plany instalacji wodociągu domowego, połączonego z miejskim. Od 1913 r. właścicielem działki omawianej, oraz sąsiedniej przy św. Tomasza 32 jest Zarząd Drukarni "Czasu" i plany na wodociąg domowy w obu realnościach. W 1921 wyrażono zgodę na fundament żelazobetonowy w piwnicy pod maszyny drukarskie. Przed rokiem 1934 działka staje się własnością Adama i Antoniego Szarskich. W lipcu 1934 - zatwierdzenie planów arch. L. Wojtyczki na budowę 4-piętrowej kamienicy narożnej pp. Adama i Antoniego Szarskich, zaś rok później zatwierdzono plany instalacji co., oraz windy firmy F. Wertheim i S-ka.
styl: nowoczesna kamienica 20-lecia międzywojennego.

cd. Opisu elewacji frontowej

zaś w poziomie II p. dodatkowo głębokiego gzymsu podokiennego na wsporniczkach. Trzecia kondygnacja oddzielona jest od dwóch powyżej - płaską, dość szeroką jakby taśmą w tynku. Okna IV i III p. są mniejsze i dwuskrzydłowe w odróżnieniu od szerokich okien weneckich-niższych kondygnacji. Ujęte są w płaskie, prostokątne opaski. Całość wieńczy wydatny, profilowany gzyms koronujący.

Na narożniku elewacji na poziomie I p., załamany pod kątem prostym - znajduje się kamienny balkon wsparty na trzech konsolach, z kamienną balustradą wypełnioną dwulalkowymi tralkami.

Elewacja podwórzowa

Czteropiętrowa ze strychem. Część półn.-zachodnia dwuosiowa, z gankiem w narożniku połączenia z częścią półn.-wschodnią, również dwuosiową z gankiem i windą węglową wzdłuż budynku, pomiędzy gankami. W osi ganku tej części, na parterze schodki prowadzące z mieszkania dozorczy na podwórko, górą - powyżej IV-go piętra w tejże osi ganek prowadzący ze strychu. W narożniku pomiędzy prostopadle ustawionymi elewacjami - okna klatki schodowej w postaci wąskiego oszklonego pasa przez całą wysokość elewacji.

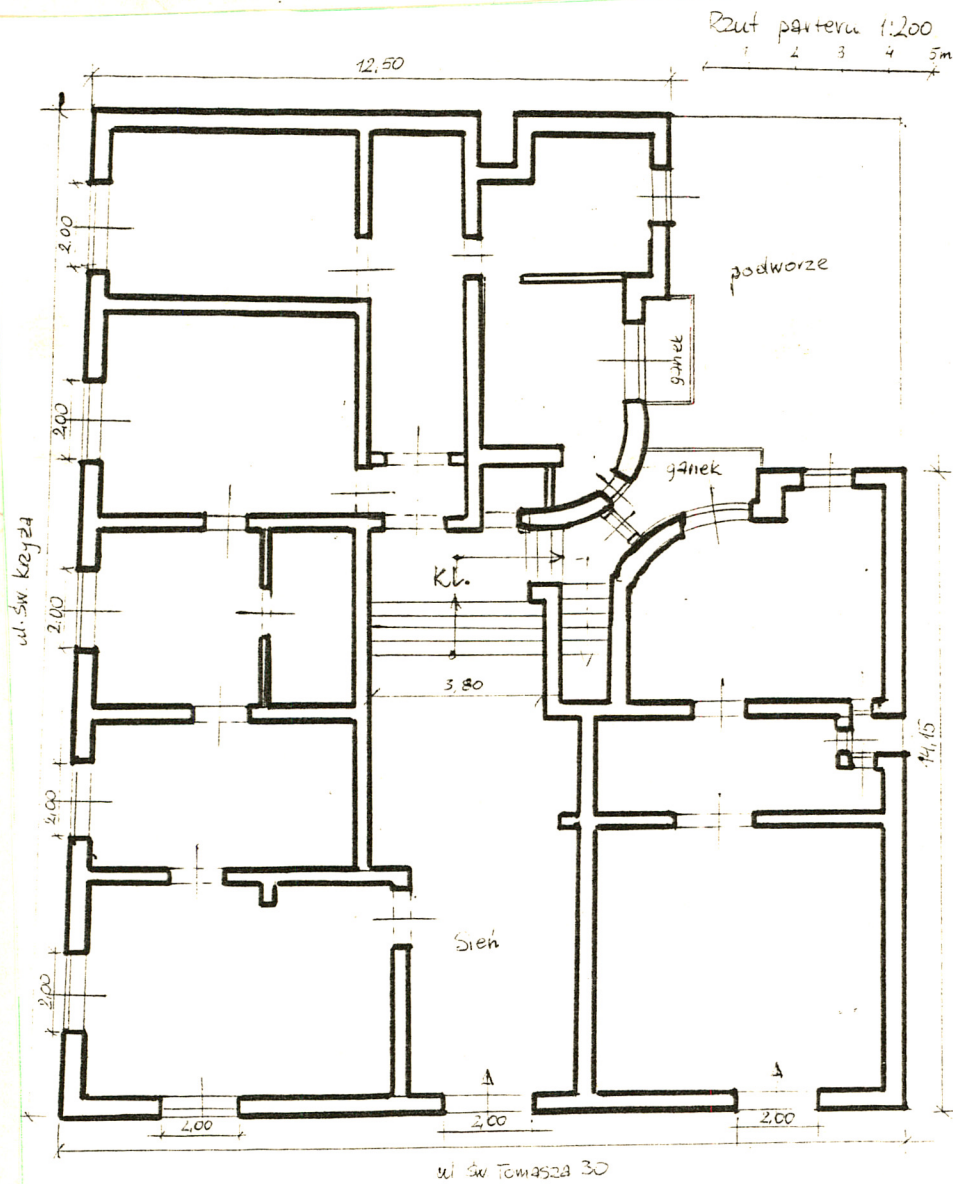
Instalacje:

wodno-kanal., elektryczna, gazowa, co., dźwig osobowy

Wkładkę założył: Maria Bogdan Czepita X. 1991
(imię, nazwisko, data)

Miejsce przechowywania negatywów: u autora zdjęć

Wzór ODZ 1978 r.



1. Miejscowość

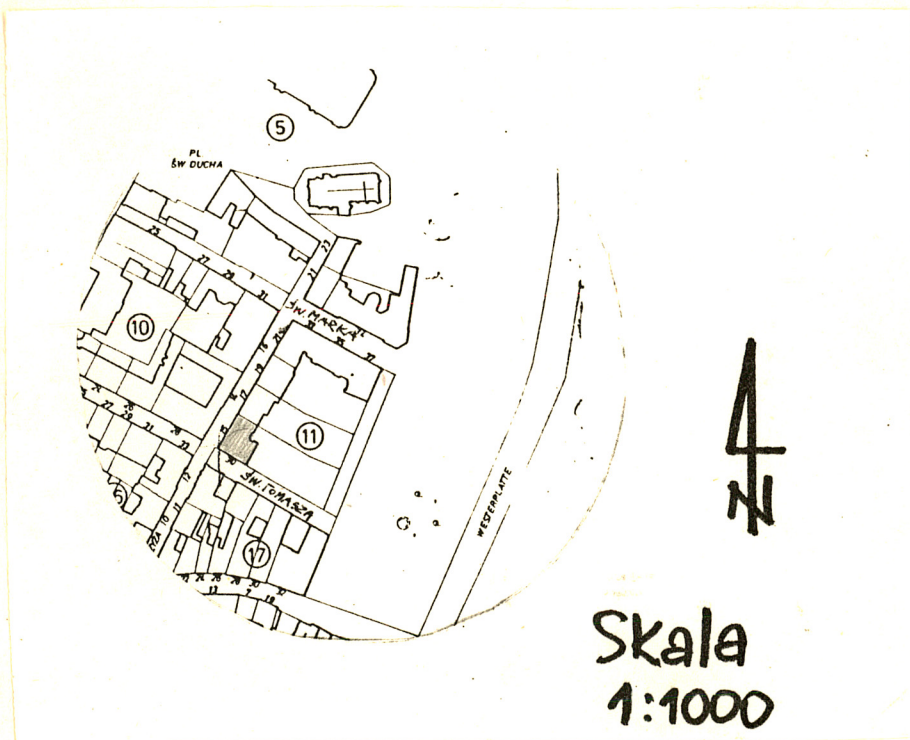
K R A K Ó W

2. Obiekt (nazwa jak w karcie)

Budynek mieszkalny /kamienica/ św. Tomasza 30

3. Zawartość wkładki (nazwa obiektu lub materiału uzupełniającego)

Orientacja, fotografie



Narożny balkon

Wkładkę założył: Maria Bogdani-Czepita X.1991
(imię, nazwisko, data)

Miejsce przechowywania negatywów: u autorki zdjęć



Sień



Fragment klatki schodowej