

1. Obiekt

BUDYNEK UŻYTKOWY
dawna KUŹNIA ZIELENIEWSKICH

2. Czas powstania

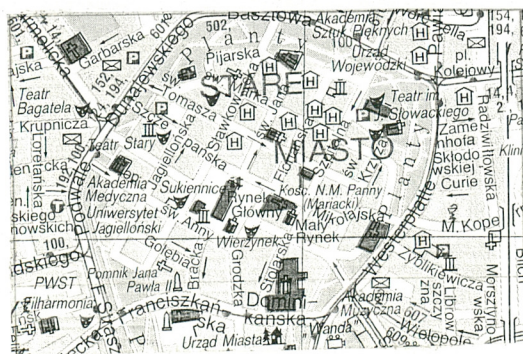
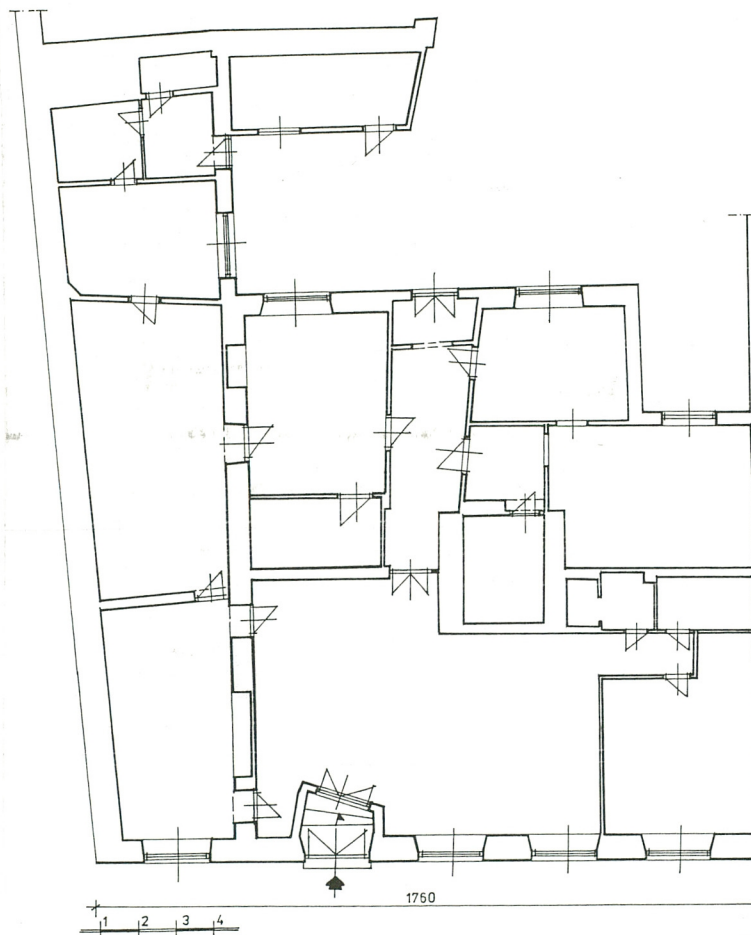
około 1837 – 39
/po 18886

3. Miejscowość

KRAKÓW

11. Zdjęcia, rzut, przekrój, sytuacja, orientacja

*w d. zespole c.k. uprzywilejowanej Fabryk. Machim i Wązów
Kolniczych Ładka Zieloniewskiego*



4. Adres **ul. św. Krzyża 16**

nr hipoteczny.....

lub ewid. gruntów.....dz. nr 81,.. obr. 1.....

5. Przynależność administracyjna

województwo.....małopolskie.....

powiat.....krakowskigmina.....Kraków...

6. Poprzednie nazwy miejscowości

7. Przynależność administracyjna przed 1. VI 1975

województwo.....krakowskie.....

powiat.....Kraków.....

8. Właściciel i jego adres

Współwłasność osób fizycznych reprezentowanych przez

9. Użytkownik i jego adres

j. w.

10. Rejestr zabytków

Nr.....A-1122.....data.....17.04.2003.....

12. Autorzy, historia obiektu, określenie stylu

Budynek dawnej kuźni i maszynowni fabryki Zieleniewskich należy do zespołu zabudowy skupionej u zbiegu ulic św. Krzyża 16 i św. Marka 31. Budynek powstał w 1 poł. XIX w. (około 1837 - 39), w miejscu gdzie od ok. 1810 prowadził warsztat kowalski Antoni Zieleniewski. Warsztat został przekształcony przez Ludwika Zieleniewskiego w nowoczesną (na miarę epoki) fabrykę, która produkowała powozy, a potem maszyny rolnicze i parowe. W narożniku posesji wznosił się budynek fabryki, od strony ulicy św. Krzyża przylegał doń budynek kuźni i maszynowni. W maszynowni od 1851 działała pierwsza w Krakowie maszyna parowa. Pozostałą część posesji zajmowały dalsze zabudowania przemysłowe i mieszkalne. W 1857 S. Gołębiowski przebudował istniejące przy ul. św. Marka 31 kamienice w pałacyk fabrykanta. Powstał wtedy zwarty zespół rezydencji i zakładu produkcyjnego, charakterystyczny dla okresu dziewiętnastowiecznej industrializacji. Zespół ów należy do najwcześniejszych na gruncie krakowskim rozwiązań tego typu. Jego lokalizacja wynika jeszcze z tradycji warsztatu cechowego, wyznacza obrzeża zabudowy śródmiejskiej. Fabryka działała tu do 1886. Pożar narożnego budynku zakończył okres jej funkcjonowania. Produkcja została przeniesiona na ul. Krowoderską, a następnie na Grzegórzki. W miejsce fabryki została wzniesiona kamienica czynszowa. Budynek kuźni i maszynowni adaptowano do innych celów. Budynek kuźni i maszynowni, mimo adaptacji i przekształceń, zachował bryłę i gabaryty historyczne. Zachowany jest komin maszyny parowej i pieca kuźniczego. Skromna elewacja od ul. św. Krzyża, zachowuje charakter dziewiętnastowiecznego budynku przemysłowego.

13. Opis (sytuacja, materiał i konstrukcja, rzut, bryła, wnętrza, wyposażenie, instalacje)

Sytuacja: Budynek jest usytuowany w pierzei ul. św. Krzyża, w bloku zabudowy powstałej w narożniku ul. św. Krzyża i św. Marka. Zespół zajmuje regularną, czworoboczną działkę. Podwórze zamknięte jest z dwóch stron ścianami kamienic i kuźni, od południa i zachodu zamyka je mur graniczny z posesjami Szpitalna 15 i św. Krzyża 14. Kuźnia sąsiaduje z narożną kamienicą czynszową Zieleniewskich i przez podwórko ma komunikację z tyłami rezydencji właścicieli (ul. Św. Marka 31).

Materiał i konstrukcja: Jest to budynek murowany z cegły, elewacje tynkowane. We wnętrzu stropy drewniane i sufity tynkowane, na trzcinie. Więźba dachowa drewniana krokwiowa, ze stężeniami poprzecznymi. Dach kryty papą na deskowaniu. We wnętrzach wylewki cementowe, podłogi z desek, posadzki ceramiczne, wykładziny dywanowe. Stolarka drewniana. Drzwi płycinowe oraz współczesne płytowe. Okna skrzynkowe, dwuskrzydłowe z podziałem kwater szczeblinowym na sześć pól w każdej. Murowany ceglany komin fabryczny, w partii nad dachem tynkowany i spięty kątownikami stalowymi.

Rzut: Budynek na rzucie czworoboku, bliskim kwadratu, z ryzalitycznym aneksem w partii południowo – zachodniej. We wnętrzach układ dwutraktowy. Wejścia od ul. Św. Krzyża i z podwórca.

Bryła: Budynek parterowy, niepodpiwniczony. Bryła horyzontalna, wydłużona, wpisana w zwartą zabudowę pierzei ulicy. Dachy dwuspadowe o szerokim kącie rozwarcia połaci. Akcent wysokościowy stanowi masywny komin o czworobocznym przekroju, wznoszący się ponad kalenicą budynku.

Elewacje: Kompozycja elewacji rytmiczna. Elewacja od ul. św. Krzyża pięcioosiowa, tynkowana gładko. W osi drugiej od południa dwuskrzydłowe drzwi wejściowe. Okna umieszczone w płytkich wnękach zamkniętych górą łukiem odcinkowym. Wydatny okap dachu. Budynek usytuowany kalenicowo do ulicy. Elewacja podwórzowa opracowana analogicznie, czteroosiowa. We wnękach okna bliźniacze, zdwojone. Drzwi wejściowe w osi analogicznej jak od frontu. Oś skrajna północna cofnięta w stosunku do lica elewacji, w formie przewiązki z kamienicą narożną. W osi skrajnej południowej aneks usytuowany prostopadle do bryły budynku zasadniczego. Pierwotnie mieściło się tu pomieszczenie maszynowni kuźni i maszyny parowej, z czasem mocno przekształcone.

Wnętrza: Gruntownie przekształcone w wyniku modernizacji i adaptacji. Komin w odrębnym pomieszczeniu między traktami, w partii północno – wschodniej budynku. Okna w głębokich, lekko rozglifionych wnękach.

Wyposażenie: Komin pieca kuźniczego i maszyny parowej. W części stolarka okienna.

Instalacje: Instalacja elektryczna, odgromowa, wodna i kanalizacyjna, niesprawne.

14. Kubatura	15. Powierzchnia użytkowa	6. Przeznaczenie pierwotne	17. Użytkowanie obecne
ok. 1200 m ³	ok. 325 m ²	Budynek fabryczny - kuźnia	Budynek wielofunkcyjny nieużytkowany
18. Prace budowlane i konserwatorskie, ich przebieg i dokumentacja (po 1945 r.) Po 1945 budynek przechodził liczne drobne modernizacje i sukcesywnie prace zabezpieczające. W latach po 1990 – do 2004 wykonano remont (uzupełnienie) pokrycia dachowego, modernizację instalacji oraz adaptację pomieszczeń dla celów szkoły językowej. Dokumentacji prac nie odnaleziono.		19. Stan zachowania (fundamenty, ściany zewnętrzne, ściany wewnętrzne, sklepienia, stropy, konstrukcje dachowe, pokrycie dachu, wyposażenie i instalacje) Budynek w dostatecznym stanie technicznym. Fundamenty bez widocznych zagrożeń konstrukcyjnych. Ściany zewnętrzne w stanie dostatecznym. Widoczne spękania konstrukcyjne, odparzenia i spękania tynków oraz zabrudzenie w wyniku zaciekania wodą i osadu zanieczyszczeń atmosferycznych. Ściany wewnętrzne w dobrym stanie technicznym, lekko zawilgocone, zabrudzone. Stropy w stanie dobrym. Stolarka wyeksploatowana, w dostatecznym stanie technicznym. Pokrycie dachowe uzupełnione, w dostatecznym stanie technicznym, lokalne nieszczelności. Wyposażenie zdewastowane. Komin w stanie technicznym dość dobrym, w górnej partii cegły skorodowane o spudrowanym licu, tynk odspojony. Instalacje wyeksploatowane, odłączone, niesprawne.	
20. Najpilniejsze postulaty konserwatorskie Opracowanie studium historycznego. Bieżące utrzymanie i zagospodarowanie budynku. Wyeksponowanie i zabezpieczenie historycznego komina.			

21. Akta archiwalne i źródła ikonograficzne (rodzaj, numer i miejsce przechowywania)

Archiwum Państwowe w Krakowie:
- Archiwum Budownictwa Miejskiego.

Archiwum Wojewódzkiego Urzędu Ochrony Zabytków w Krakowie:
- Akta wpisu do rejestru zabytków, nr A- 1122.

Zapiski i plany archiwalne w posiadaniu współwłaścicieli nieruchomości,
rodziny Zieleniewskich. Na ich podstawie opracowano:
B. Książek, *Skrócona ekspertyza konserwatorska urbanistyczno –
architektoniczna zabudowy św. Marka 31/Krzyża 16*, mpis. 2002 – 2003.

22. Bibliografia

- J. Bieniarzówna, J. M. Małecki, *Dzieje Krakowa*, t. 3, Kraków 1979, s. 300.
- J. Purchla, *O architekturze krakowskiej połowy XIX wieku*, „Rocznik Krakowski”, t. 53, 1987, s. 102-105.
- *Encyklopedia Krakowa*, Warszawa – Kraków 2000, s. s. 734 i 1092.
- O. Dyba, *Wykaz kamienic krakowskich*, „Teki Krakowskie”, t. XIII; 2001, s. 169.
- *Zieleniewscy i ich zakłady. 1804 – 1945*, Muzeum Inżynierii Miejskiej w Krakowie 2001.

23. Uwagi różne

24. Opracowanie karty ewidencyjnej

tekst mgr inż. arch. Ludomir Książek.
październik 2004 r.

plany, rysunki j.w.

zdjęcia fotogr. j.w., październik 2004 r.

miejsce przechowywania negatywów u autora

KARTA PO WYPEŁNIENIU PODLEGA OCHRONIE NA PODSTAWIE PRZEPISÓW PRAWA AUTORSKIE

25. Adnotacje o inspekcjach, informacje o zmianach (daty, imiona i nazwiska wypełniających)

26. Załączniki

Wkładka nr 1, 2.

1. Miejscowość

KRAKÓW

2. Obiekt (nazwa jak w karcie)

BUDYNEK UŻYTKOWY
dawna KUŹNIA ZIELENIEWSKICH

3. Zawartość wkładki (nazwa materiału uzupełniającego)

Plan sytuacyjny,
opis fotografii, fotografie dodatkowe.**Spis fotografii**

1. Elewacja frontowa.
2. Elewacja tylna.
3. Elewacja tylna – aneks południowy.
4. Okno w elewacji frontowej..
5. Fragment wnętrza – trakt frontowy.
6. Okno widziane od wnętrza.
7. Komin – fragment w budynku.
8. Komin – widok partii zewnętrznej.
9. Rzut archiwalny z oznaczeniem kotła parowego (przed 1886).





1. Miejscowość

KRAKÓW

2. Obiekt (nazwa jak w karcie)

BUDYNEK UŻYTKOWY
dawna KUŹNIA ZIELENIEWSKICH

3. Zawartość wkładki (nazwa materiału uzupełniającego)

Fotografie dodatkowe.



