

A B C D E F G H I J K L Ł M N O P R S T U V W X Y Z

Nr

14429

1. Obiekt

DOM MIESZKALNY /KAMIENICA/

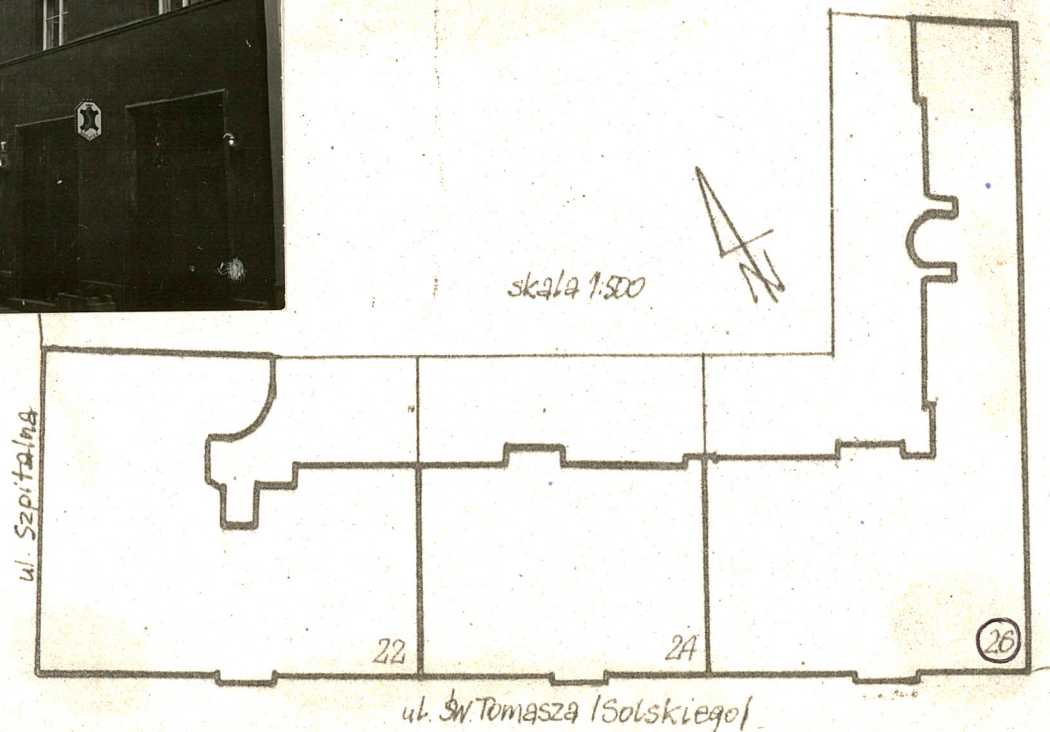
2. Czas powstania

1928

3. Miejscowość

K R A K Ó W

11. Zdjęcia, rzut, przekrój, sytuacja, orientacja



4. Adres

Św. Tomasza 26 /d. Solskiego/

nr miejscowy Kw 75074

5. Przynależność administracyjna

województwo krakowskie

gmina

6. Poprzednie nazwy miejscowości

7. Przynależność administracyjna
1 VI 1975

województwo krakowskie

powiat

8. Właściciel i jego adres

Skarb Państwa

władający: PGM, Kraków
Augustiańska 15

9. Użytkownik i jego adres

Lokatorzy w/m

10. Rejestr zabudowy

Nr data

12. Autorzy, historia obiektu, określenie stylu.

Posesja leży w bloku staromiejskim nr. 10, będącym w tej części miasta, gdzie skoncentrowane były szpitale i własność kościelna o tradycji jeszcze sprzed 1257. Wschodni koniec ul. św. Tomasza - od Szpitalnej do Plant, to w XV-XVII w. ul. Świnia lub Świńska, a później Różana /jeszcze po poł. XIX w/. Analiza dawnej zabudowy przeprowadzona została jedynie na podstawie archiwaliów, nie były robione badania architektoniczne. Istnienie murowanej zabudowy stwierdzono w źródłach z XVI w. /była to zapewne wcześniejsza zabudowa/. Wg planu katastralnego z 1667 - działka posiadała zabudowę murowaną w swej pld.-wsch. części. Na planie senackim z 1802-1808 brak zabudowy murowanej. W archiwaliach istnieją wzmianki o niewielkiej kamienicy, którą Anna Morawska kupiła od Agnieszki Kawałekiewiczowej i Andrzeja Sabowskiego; w 1859 właścicielami są Daniela i Antoni Pieniążkowie, z r. 1875 pochodzi wzmianka o murze granicznym Ignacego Garbusińskiego /pomiędzy posesją św. Tomasza 26, a połączonymi 22 i 24 - własnością Garbusińskiego/ i prawie do jego podwyższenia - właścicielami omawianej posesji są wtedy Ludwika z Tarnowskich Nowakowa i p. Podolecki. W 1881 posesję kupił Karol Lange, w 1888 odkupili ją Franciszek i Marianna Osińscy i w 1889 zapisali na rzecz Kasy Oszczędności Miasta Krakowa. W 1913 zatwierdzono plany nowej zabudowy trzech działek św. Tomasza 22, 24 i 26, w 1914 zebrała się komisja pod przew. dr Muczkowskiego by orzec o ewentualnym zachowaniu zabytkowych fragmentów z domów przeznaczonych do rozbiórki.

W 1928 zgoda na budowę trzypiętrowego domu czynszowego z półpiętrzem i 5-piętrową oficyną boczną /prawą/, projekt Wacława Krzyżanowskiego z Funduszu Emerytalnego Urzędników Kasy Oszczędności Miasta Krakowa, 1929 - zgoda na kanalizację i dźwig osobowy, 1930 - odbiór budynku.

13. Opis (sytuacja, materiał i konstrukcja, rzut, bryła, elewacje, wnętrza i wyposażenie instalacje)

Działka położona jest w pld.-zach. pierzei bloku staromiejskiego nr. 10. Budynek na rzucie prostokąta, 3-piętrowy z półpiętrzem, podpiwniczony, oraz przytykająca do budynku głównego boczna/prawa/ oficyna 5-piętrowa, o wysokości równej budynkowi głównemu /wysokość strychu i suszarni/. Oficyna jest na rzucie wydłużonym prostokątem w kier. pld.-~~zach.~~ wschodnim, podpiwniczona.

B u d y n e k g ł ó w n y

Piwnice murowane z cegły, układ dwubraktowy, wejście i okienka od str. podwórka.

Parter powtarza układ murów piwnic. Sienią ustawioną centralnie, z jej prawej strony szyb dźwigu osobowego. Klatka schodowa w II trakcie na przedłużeniu sieni. Z prawej strony wyjście na podwórkę.

Półpiętro powtarza układ parteru z niewielkimi zmianami.

Piętra powtarzają układ półpiętra z niewielkimi zmianami.

Klatka schodowa schody dwubiegowe, z "duszą", z kamiennymi stopnicami, prowadzące do wyjścia na strych i dach, doświetlone dwoma okienkami na półpiętrach wychodzącymi na balkon od strony podwórka.

Dach i strych strych jednoprzestrzenny nad połową budynku, dach dwuspadowy kryty blachą, więźba drewniana.

Elewacja frontowa 5-kondygnacyjna, 5-osiowa, symetryczna, bez podziałów architektonicznych. Dołem wąski cokół. W parterze po obu stronach wejścia do sieni - po dwie osie wyznaczają witryny sklepowe obwiedzione wąskim pasem tynku z plastycznym ornamentem perełkowym /zamiast "perełek" - małe ostrosłupy o podstawie kwadratowej/. Centralny prostokątny otwór wejściowy do sieni obwiedziony trójpasową listwą, której środkowy pas dodatkowo zdobiony wypukłymi ćwiekami-ostrosłupami na kwadratowych tarczkach - po 5 na każdym boku i 3 razem zgrupowane u góry. Powyżej nadproże ozdobione dwoma zgeometryzowanymi wachlarzami, pomiędzy którymi mieści się centralne pole z literami: K.O.M.K. /Kasa Oszczędności Miasta Krakowa/ i trzema ćwiekami na tarczkach powyżej. Okna półpiętra wsparte na wąskim gzymsie kordonowym oddzielającym parter od półpiętra. Okna półpiętra ujęte są po obu stronach w wąskie pionowe pasy z wąską, plastyczną geometryczną dekoracją. Parter + półpiętro tworzą razem cokół oddzielony od wyższych kondygnacji nieco szerszym niż poprzednio gzymsem kordonowym. Okna pozostałych trzech kondygnacji są wyższe od okien półpiętra /6-kwaterowe, równe między sobą/. Okna obwiedzione jasnymi, płaskimi, wąskimi opaskami tynkowymi - narożniki zaznaczone ciemnymi kwadratami. Całość zwieńczona wydatnym gzymsem koronującym.

Elewacja podwórzowa 5-kondygnacyjna, 7-osiowa przy czym osie wyznaczone są przez okna różnych kształtów i rozmiarów, dwie z tych osi wyznaczone są przez okienka klatki schodowej w prostopadłościennym, przesuniętym w lewo ryzalicie klatki schodowej. W ryzalicie umieszczone są po dwie na każdej kondygnacji belki żelbetowe na których wspierają się płyty balkonowe w kształcie wydłużonych prostokątów ze ściętymi narożnikami, z balustradą z poziomych, metalowych prętów. Najwyższy balkon powyżej ostatniej kondygnacji posiada wejście do suszarni. W skrajnej lewej osi fasada jest 6-kondygnacyjna, tzn. wyznaczające ją okno z drzwiami balkonowymi posiada połączenie z najwyższym balkonem. Związane jest to z faktem, że 5-piętrowa oficyna konstrukcyjnie stanowi integralną część budynku, w skrajnej osi fasady budynku głównego następuje połączenie obu budynków.

14. Kubatura	15. Powierzchnia użytkowa	16. Przeznaczenie pierwotne	17. Użytkowanie obecne
6270 m ³	1900 m ²	mieszkalno-handlowe	mieszkalno-handlowe
oficyna : 4380 m ³	oficyna: 1350 m ²	19. stan zachowania (fundamenty, ściany zewnętrzne, ściany wewnętrzne, sklepienia, stropy, konstrukcje dachowe, pokrycie dachu, wyposażenie i instalacje)	
18. Prace budowlane i konserwatorskie, ich przebieg i dokumentacja		B.dobry	
		20. Najpilniejsze postulaty konserwatorskie	

24. Uwagi różne

25. Opracował

tekst Maria Czepita XI.1990
..... imię, nazwisko, data, podpis

plany, rysunki Maria Czepita XI. 1990
imię, nazwisko, data, podpis

zdjęcia fotogr _____ Maria Czepita XI.1990
Imię, nazwisko, data, podpis

miejsce przechowania negatywów u autorki zdjęć

Karta po wypełnieniu podlega ochronie na podstawie przepisów prawa autorskiego

26. Adnotacje o inspekcjach, informacje o zmianach (daty, imiona i nazwiska wypełniających)

27 Załącznik)

- 1 - cd. opisu, określenie stylu, fotografie
2 - rzut półpietra

1. Miejscowość K R A K Ó W	2. Obiekt (nazwa jak w karcie) Dom mieszkalny św. Tomasza 26	3. Zawartość wkladki (nazwa obiektu lub materiału uzupełniającego) c.d.opisu, określenie stylu, fotografie
-------------------------------	--	---

O F I C Y N A

Oficyna jest integralną częścią opisywanego budynku. Piwnice murowane z cegły, jednotraktowe. Parter i piętra powtarzają zarysy murów piwnic z, nieco inne podziały pomieszczeń. Klatka schodowa w centralnie umieszczonym półkoliście zakończonym ryzalicie. Schody dwubiegowe z "duszą" z kamiennymi stopnicami, z półkoliście zakończonymi poe-destami między piętrami. Doświetlone dwoma /na każdym piętrze/ okienkami wychodzącymi na półkolistie obiegające ryzalit balkony. W ryzalicie - wejście do pomieszczenia klatki schodowej /brak osobnej sieni/. Dach kryty blachą, więźba drewniana. Elewacja podwórzowa: 6-kondygnacyjowa, 7-osiowa. Centralna oś - cofnięty nieco ryzalit klatki schodowej. Osie pozostałe - wyznaczają po 3 rzędy okien dwuskrzydłowych /6 kwater/ z każdej strony ryzalitu.

Instalacje /budynku głównego i oficyny/: gazowa, elektryczna, wodno-kanalizacyjna, c.o.

styl: nowoczesna kamienica dwudziestolecia międzywojennego



4



2

1. Elewacja podwórzowa oficyny
2. Ryzalit klatki schod. oficyny

Wzór ODZ 1978 r.

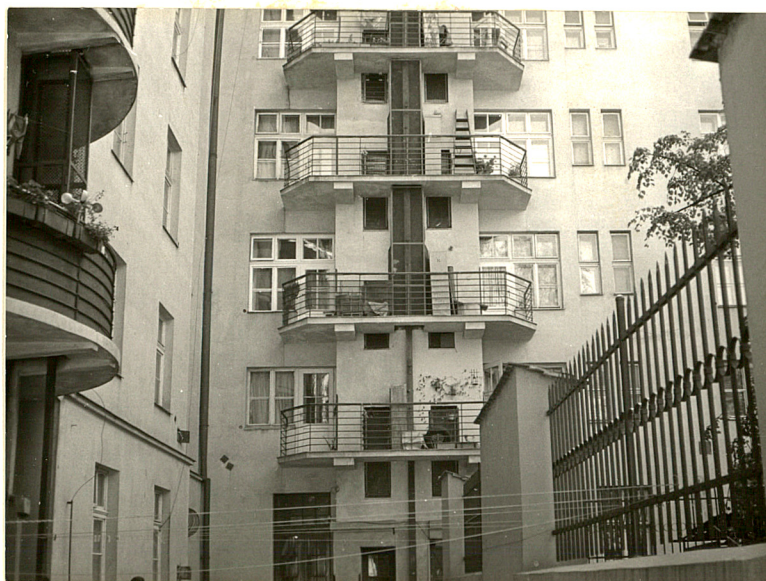
Wkładkę założył: Maria Czepita XI. 1990.....
(imię, nazwisko, data)

Miejsce przechowywania negatywów: u autorki zdjęć.....

OZGraf. Z.P. Ostróda zam. 699 nakł. 23.600



3.



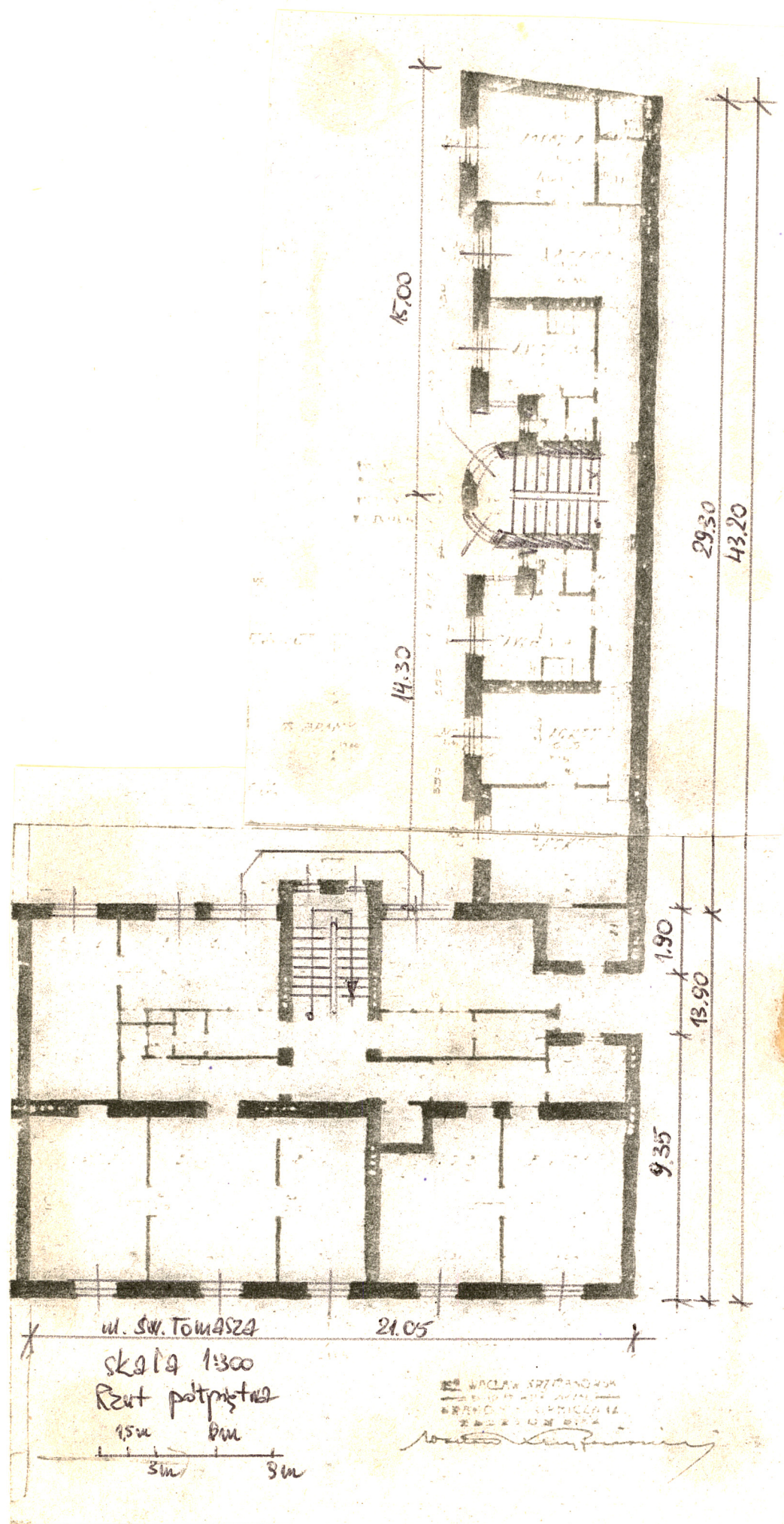
4.



5.

- 3. Brama wejściowa
- 4. Elewacja podwórzowa oraz fragment elewacji oficyny
- 5. Detal - fragment balkonu

1. Miejscowosc	2. Obiekt (nazwa jak w karcie) Dom mieszkalny	3. Zawartosc wkladki (nazwa obiektu lub materialu uzupealnajacego)
KRAKOW	sw. Tomasza 26	Rzut polpietra budynku glownego i oficyny



Wkladke zalozyli: Maria Czepita XI. 1990
(imie, nazwisko, data)

Miejsce przechowywania negatywow: u autorki zdjec

OZGraf. Z.P. Ostroda zam. 699 nakl. 23.600

Wzór ODZ 1978 r.