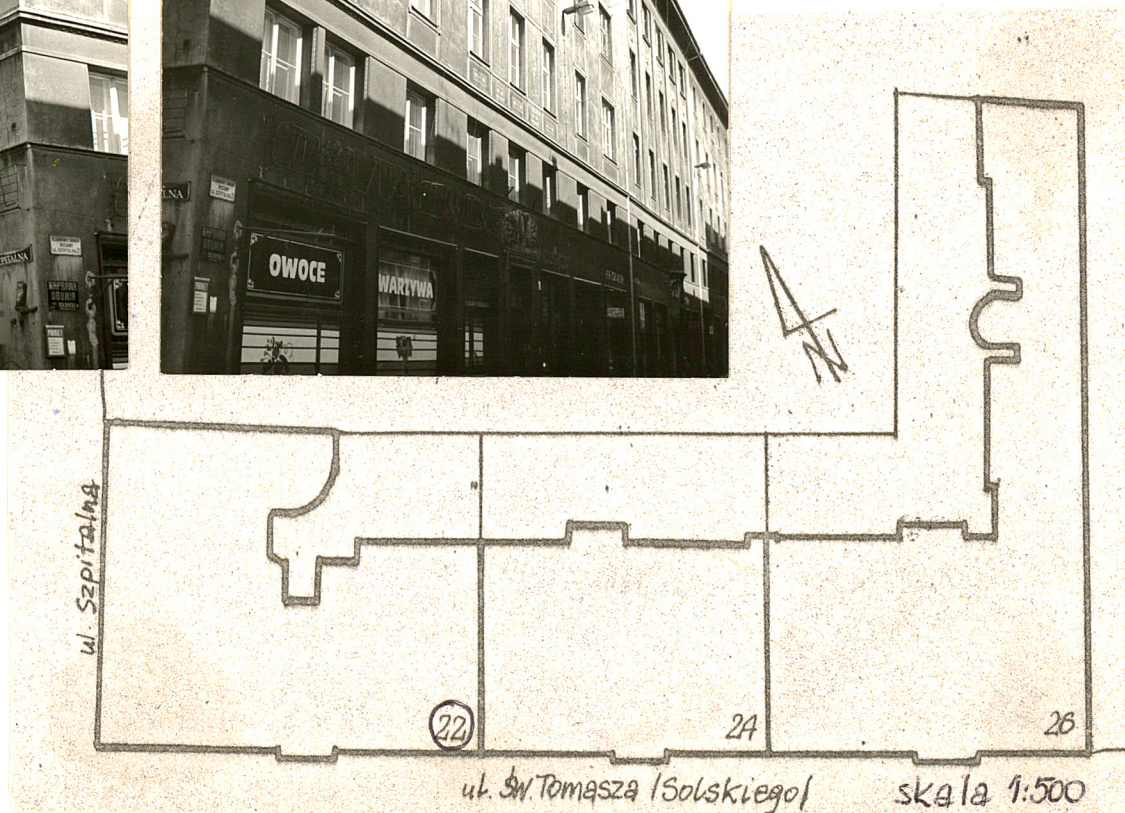


A	B	C	D	E	F	G	H	I	J	K	L	Ł	M	N	O	P	R	S	T	U	V	W	X	Y	Z	Nr	14427
---	---	---	---	---	---	---	---	---	---	---	---	---	---	---	---	---	---	---	---	---	---	---	---	---	---	----	-------

1. Obiekt DOM MIESZKALNY /KAMIENICA/	2. Czas powstania 1928	3. Miejscowość K R A K Ó W
---	---------------------------	-------------------------------

11 Zdjęcia, rzut, przekrój, sytuacja, orientacja



4. Adres św. Tomasza 22 /d. Solskiego/ nr odpoteczny Kw 71273
5. Przynależność administracyjna województwo krakowskie gmina
6. Poprzednie nazwy miejscowości
7. Przynależność administracyjna 1 VI 1975 województwo krakowskie powiat
8. Właściciel i jego adres Skarb Państwa władający: PGM, Kraków Augustiańska 15
9. Użytkownik i jego adres Lokatorzy w/m
10. Rejestr zabytków Nr data



## 12. Autorzy, historia obiektu, określenie stylu.

Posesja leży w bloku staromiejskim nr.10, będącym w tej części miasta w której skoncentrowane były szpitale i własność duchowna o tradycji sprzed 1257.

Wschodni koniec ul.św.Tomasza - od Szpitalnej do Plant - to w XV-XVII ul.Świńska lub Świnia, później Różana /jeszcze po poł.XIXw../.Analiza dawnej zabudowy przeprowadzona została jedynie na podstawie archiwaliów, brak jest badań architektonicznych. Istnienie murowanej zabudowy w narożniku Szpitalnej i Świńskiej-stwierdzono w źródłach z XVIw.Była to zapewne zabudowa wcześniejsza/XVw?/. Na planie katastralnym z 1667 działka ma szer.11m - jest wyodrębniona. W 2 poł.XVIIIw.istnieje narożna kamienica Szpitalna/Różana, następuje proces scalania małych, wąskich działek. Na planie senackim z 1802-1808 brak zabudowy murowanej.Istnieją archiwalia z 1830 mówiące o kamienicy otrzymanej w spadku po Ignacym Mozdzeńskim, w 1847r.sprzedanej Eleuterze ze Zbyszewskich Boczkowskiej. Od 1865 własność Ignacego i Marii Garbusińskich, z czasem Garbusiński dokupił część gruntu sąsiedniego i zbudował mur graniczny oddzielający powiększoną działkę od sąsiadującej z nią od wschodu.W 1875 zatwierdzono plany na budowę dwupiętrowego domu z mansardą w narożniku ulic Szpitalnej i Różanej, na działce przy dzisiejszej św.Tomasza 22 i częściowo św.Tomasza 24.Od 1882 posesja własnością spadkobierców Marii Garbusińskiej, w 1885 sprzedaż na publicznej licytacji Kasie Oszczędności Miasta Krakowa.W 1913 zatwierdzono plany zabudowy trzech działek /św.Tomasza 22,24 i 26/, w 1914 zebrała się komisja pod przew. dr Muczkowskiego w celu orzeczenia o ewentualnym zachowaniu zabytkowych fragmentów w domach przeznaczonych do zburzenia.

## 13. Opis (sytuacja, materiał i konstrukcja, rzut, bryła, elewacje, unetrze, wyosazenie, instalacje)

Działka położona w bloku staromiejskim nr.10, w jego pld.-zach.narożniku. Budynek na rzucie nieregularnym, przy czym boki pld. i zach.wyznaczone są przez elewacje od strony Szpitalnej i św.Tomasza; pozostałe boki tworzą od strony podwórka układ schodkowy z ryzalitem o rzucie ówiartki koła.Budynek 5-kondygnacyjny /trzy piętra i półpiętro/, podpiwniczony.

Piwnice murowane z cegły, układ dwutraktowy w części wschodniej i południowej /patrząc od str.ul.św.Tomasza/; a trzytraktowy w części pld.-zach. /patrząc od str.ul.Szpitalnej/.Wejście i okienka piwniczne od podwórka.

Parter powtarza układ murów piwnic, sień od strony św.Tomasza, z jej lewej strony szyb dźwigu osobowego /I trakt/, klatka schodowa w II-im trakcie przesunięta w lewo w stosunku do sieni, 4 schodki wyrównawcze pomiędzy sienią a klatką schodową.

Półpiętro powtarza układ parteru, przy czym nieco inne są podziały pomieszczeń.

Piętra powtarzają układ półpiętra przy czym dodatkowe podziały pomieszczeń, szczególnie w I- i II-gim trakcie od str.ul.Szpitalnej.

Klatka schodowa schody dwubiegowe, z kamiennymi stopnicami, z "duszą", podesty między piętrami zakończone półkoliście.Klatka doświetlona oknem wychodzącym na balkon-loggię, od strony podwórka. Na zewnątrz od strony podwórka dodatkowe schody drewniane jednobiegowe, nabełkach policzkowych, obsługujące dodatkowo loggie balkonowe.

Dach i strych strych jednoprzestrzanny nad całością, dostępny z klatki schodowej.Dach czterospadowy, kryty blachą, więźba drewniana.

Elewacje frontowe 5-kondygnacyjne; od str.ul.św.Tomasza kondygnacje górne siedmioosiowe, od str.Szpitalnej -górne pięcioosiowe.W parterze układ 7-osiowy w obu elewacjach, przy czym osie wyznaczają różnej wielkości otwory witryn i wejść do poszczególnych pomieszczeń sklepowych.Dołem wąski cokół.Wszystkie witryny i wejścia posiadają wąskie obramienia tynkowe z ornamentem groszkowym /w postaci drobnych ostrosłupów o podstawie kwadratowej/.Prostokątny otwór wejściowy do sieni bogato zdobiony stylizowanymi, owalnymi liśćmi ułożonymi wokół zewnętrznego i wewnętrznego pasa obramienia.Powyżej zwieńczenie z owalnym medalionem z literami K.O.M.K. /Kasa Oszczędności Miasta Krakowa/, po którego obu stronach zgeometryzowane, spływające na boki liście palmetowe.Parter oddzielony został wąskim pasem kordonowym, na którym wspierają się okna półpiętra.Układ regularny 7-osiowy: /trzy centralne osie - większa przerwa i po obu stronach po dwa okna zbliżnione/ -od strony Szpitalnej; od strony św.Tomasza układ 8-osiowy.Okna półpiętra ujęte po bokach pionowymi pasami ze zgeometryzowaną, plastyczną dekoracją w tynku.Parter+półpiętro tworzą razem cokół oddzielony nieco grubszym gzymsem kordonowym od pozostałych trzech kondygnacji.Układ po obu stronach niemal regularny, gdyż okna w skrajnych osiach-przy narożniku mają po-

dział na 9 kwater, pozostałe na 6 kwater, przy czym wszystkie okna tych kondygnacji są większe od okienpółpiętra.Okna ujęte są w wąskie, jasne, tynkowe opaski; na zewnątrz i wewnątrz których są cienkie złote ramki z mozaikowo ułożonych kwadraczków, w narożach okien na przecięciu tynkowych opasek -ciemniejsze tynkowe kwadraty.Okna w trzech środkowych osiach stają się na obu elewacjach - wypełnieniami krzyżującej się pod kątem prostym siatki z takich samych złotych, mozaikowych, wąskich ramek.



<p>14. Kubatura</p> <p>9600 m<sup>3</sup></p>	<p>15. Powierzchnia użytkowa</p> <p>2750 m<sup>2</sup></p>	<p>16. Przeznaczenie pierwotne</p> <p>mieszkalno-handlowe</p>	<p>17. Użytkowanie obecne</p> <p>mieszkalno-handlowe</p>
<p>18. Prace budowlane i konserwatorskie, ich przebieg i dokumentacja</p> <p>1958 - zatwierdzenie projektu przebudowy /adaptacji/ lokalu sklepowego przy ul.Szpitalnej 11/13 róg św.Tomasza na sklep samoobsługowy tej sa- mej branży /owoce-warzywa/</p>		<p>19. stan zachowania (fundamenty, ściany zewnętrzne, ściany wewnętrzne, sklepienia, stropy konstrukcje dachowe, pokrycie dachu, wyposażenie i instalacje)</p> <p>B.dobry</p> <p>20. Najpilniejsze postulaty konserwatorskie</p>	

21. Akta archiwalne (rodzaj, akt, numer i miejsce przechowania)

24. Uwagi różne

25. Opracował

tekst ..... Maria Czepita XI.1990

.....  
imię, nazwisko, data, podpis

plany, rysunki ..... Maria Czepita XI.1990

.....  
imię, nazwisko, data, podpis

zdjęcia fotogr ..... Maria Czepita XI. 1990

.....  
imię, nazwisko, data, podpis

miejsce przechowania negatywów ..... u autorki zdjęć

Karta po wypełnieniu podlega ochronie na podstawie przepisów prawa autorskiego

22. Bibliografia

"Studium urbanistyczno-konserwatorskie bloku  
staromiejskiego nr.10 w Krakowie" oprac.: M.B.P.  
Kraków 1988, mps w: Archiwum Państwowej Służby  
Ochrony Zabytków przy UŚM. w Krakowie

26. Adnotacje o inspekcjach, informacje o zmianach (daty, imiona i nazwiska wypełniających)

23. Źródła ikonograficzne i fotografie (rodzaj, miejsca przechowania, sygnatury)

27. Załączniki

1 - cd.historii, cd.opisu, fotografie, rzut półpiętra



1. Miejscowość K R A K Ó W	2. Obiekt (nazwa jak w karcie) Dom mieszkalny św. Tomasza 22	3. Zawartość wkładki (nazwa obiektu lub materiału uzupełniającego) Cd.historii, cd.opisu, fotografie, rzut półpiętra
-------------------------------	--	---

Cd. historii

W 1928 zatwierdzono plany proj. Wacława Krzyżanowskiego - 3-piętrowego domu z półpiętrzem, w 1929. zgoda na kanalizację i na wybudowanie "wyciągu osobowego z napędem elektrycznym". Budowa wykonana jako własność Funduszu Emerytalnego Urzędników Kasy Oszczędności Miasta Krakowa, od 1929 zmiana nazwy na Komunalną Kasę Oszczędności Miasta Krakowa. 1930- odbiór budowy.

Typ budynku: nowoczesna kamienica z lat 20-tych.

Cd. opisu

#### Elewacje frontowe cd.

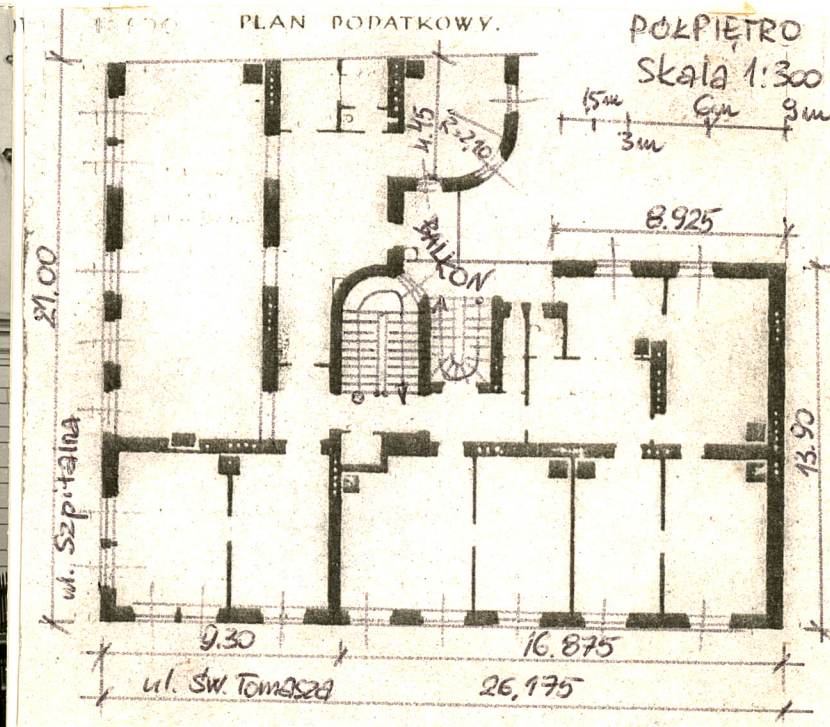
Pozostałe pola siatki, po 4 pomiędzy oknami tej samej kondygnacji i po 7 pomiędzy kondygnacjami - od strony ul. Szpitalnej i odpowiednio po 2 i 5 od strony św. Tomasza - wypełnione są prostą, geometryczną mozaiką w formie białych rombów na zielonym tle, lub biało-zielonych rombów na tle tynku. Środkowe, najniższe pole od strony Szpitalnej zamiast rombów wypełnione jest złotą mozaiką, na której tle napis: "Kasa Oszczędności Miasta Krakowa zbudowana w 1928". Całość zwieńczona wydatnym gzymsem koronującym.

#### Elewacja podwórzowa

5-kondygnacyjna, część pld.-zach. dwuosiowa w ryzalicie na rzucie ćwiartki koła, część pñ.-wsch. prosta, także dwuosiowa, w narożniku pomiędzy nimi - balkon typu loggia, 2-częściowy, załamany pod kątem prostym.

Instalacje: gazowa, elektryczna, wodno-kanalizacyjna, c.o., dźwig osob.

Narożnik zachodni  
elewacji podwórz.



Wkładkę założył: .....Maria.....Czepita.....XI.....1990.....  
(Imię, nazwisko, data)

Miejsce przechowywania negatywów: .....u autorki zdjęć.....





1.

1. Narożnik wschodni elewacji front.  
/widoczny fragment mozaiki/
2. Brama wejściowa od str. św. Tomasza
3. Elewacja podwórzowa - balkony i ryzalit



2.



3.