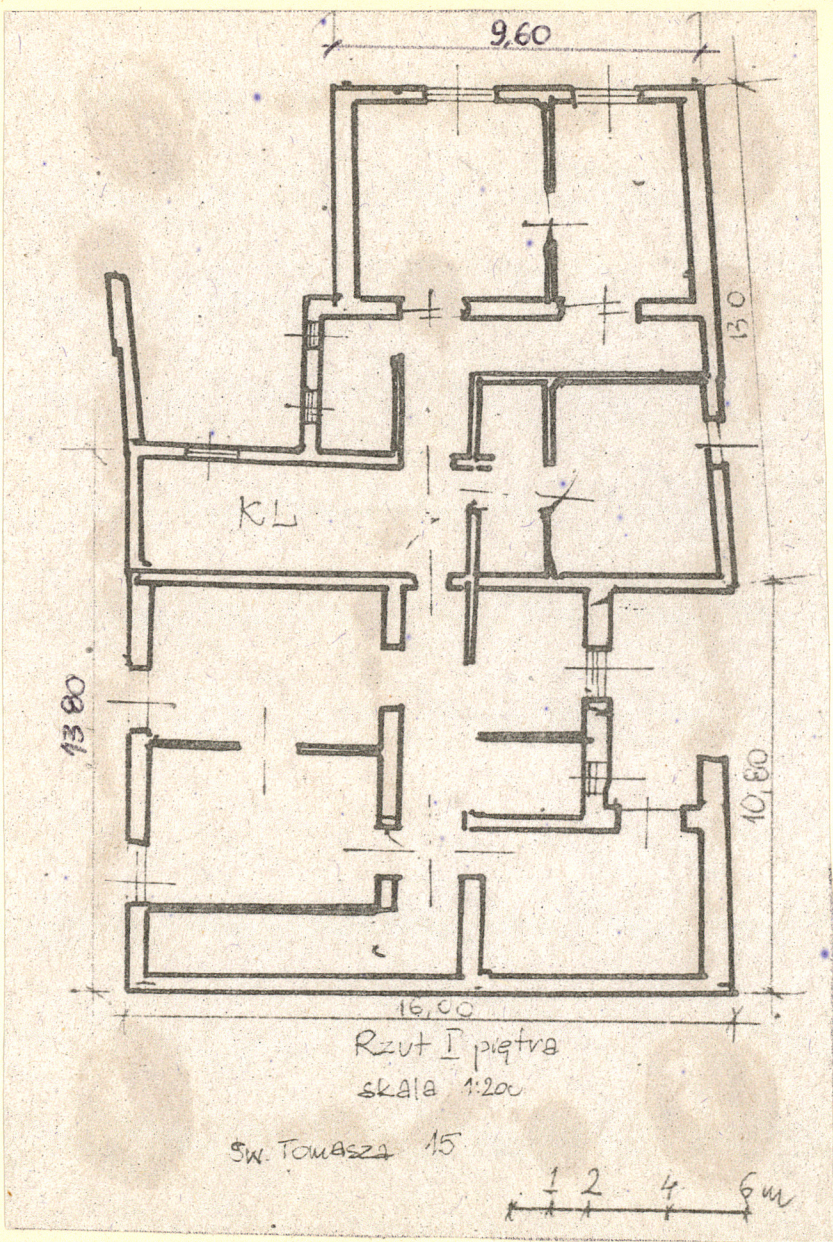
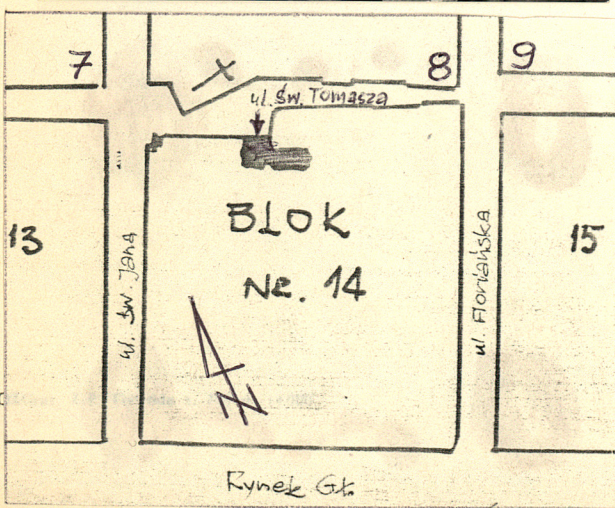
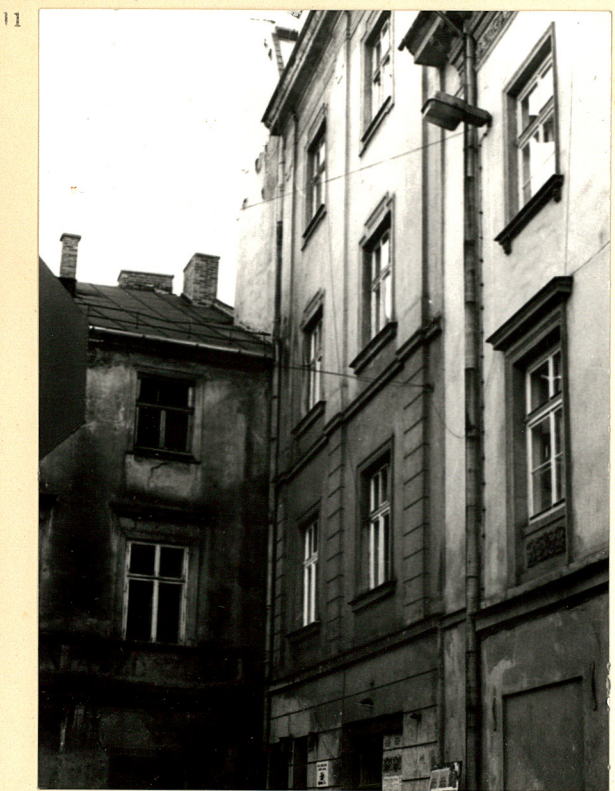


1. Obiekt DOM MIESZKALNY /KAMIENICA/	2. Czas powstania 1918	3. Miejscowość K R A K Ó W
---	---------------------------	-------------------------------



4. Adres ul. Św. Tomasza 15 /d. Solkiego/ nr lokacyjny Lwh 137
5. Przynależność administracyjna województwo krakowskie gmina
6. Poprzednie nazwy miejscowości
7. Przynależność administracyjna 1 VI 1975 województwo krakowskie powiat
8. Właściciel i jego adres Zofia Włodek Kraków, Wróblewskiego 5
9. Użytkownik i jego adres Lokatorzy w/m
10. Rejestr zabudów Nr _____ data _____

12. Autorzy, historia obiektu, określenie stylu.

Budynek powstał w okresie I wojny światowej na miejscu starszych zabudowań, które wyburzono, a to co zachowało się nie wystarcza do analizy rozwoju. Wiadomo, że w części zachodniej omawianej działki stał "domek" mansjonnarzy osadzonych w 1475r. na prebendzie przy kościele św. Jana. Domek ów posiadał jedną obszerną piwnicę, a od południa małe podwórko, na które wychodziły także okna kamienicy przy św. Jana 5. Nieznana wysokość i podział wewnętrzny budynku. Dopiero plany z 1829 dają pełny obraz zabudowy - budynek z przelotową sienią, z której wejście do 4 izb. Dwa piętra o identycznym planie, brak wewnętrznej komunikacji, piętra dostępne z ganków zawieszonych na elewacji podworcowej. 1829-1834 ów - czesny właściciel modernizuje dawny domek mansjonnarzy i oficynę. 1 poł. lat 70-tych Antonina Papieska zabudowuje teren między domem frontowym a oficyną w północnej części działki, łącząc obie kubatury. Połowa lat 90-tych, opisywany dom z sąsiednim przy św. Jana 5 i niezabudowaną działką przy św. Jana 3 zakupiła rodzina Götz-Okocimskich. Na ich zlecenie Adam Czunko zaprojektował duży dom o konstrukcji żelbetowej, z neorokokową elewacją, miały zostać zburzone domy przy ul. św. Tomasza 15 i św. Jana 5. Projekt zrealizowano tylko częściowo /tylko w odniesieniu do opisywanej posesji/, w 1918r. po zupełnym wyburzeniu dawnej zabudowy. W piwnicach i na parterze urządzono skład piwa z zakładów okocimskich. Lata 70-te - przebudowa malsardy na cele mieszkalne.

13 Opis (sytuacja, materiał i konstrukcja, rzut, bryła, elewacje, wnętrze i wyposażenie, instalacje)

Budynek stoi na działce w bloku staromiejskim nr. 14. Działka ma kształt nie-regularnego wieloboku /w przybliżeniu złożonego z wieloboku z prostokątnym aneksem/.

Działka jest niemal w całości zabudowana, a rzut budynku pokrywa się niemal w całości z jej granicami, z wyj. niewielkiego podwórka w południowej części. Budynek o konstrukcji żelbetowej, wypełniony ścianami z cegły, potynkowany. Trzypiętrowy, z mieszkalną mansardą, podpiwniczony.

Piwnice układ komór piwnicznych nieregularny, podział na trakty nieczytelny, składają się z 10 różnej wielkości komór prostokątnych, we wschodniej części dwupoziomowych.

Parter powtarza układ piwnic z tym, że niektóre ściany zostały zastąpione podciągami, skutkiem czego pomieszczeń jest mniej i mają one inny kształt. Dodatkowo podwórko w południowej części uszczupla powierzchnię kondygnacji w stosunku do piwnic. W ścianie elewacyjnej od strony ulicy znajduje się szeroki wjazd do jednego z pomieszczeń oraz wejście do korytarza łączącego wszystkie pomieszczenia z klatką schodową.

Piętro I, II, III powtarza w zasadzie układ parteru, ale wprowadzono dodatkowe ściany nośne i działkowe, zbliżające dyspozycję do podziału trzytraktowego. Powierzchnia kondygnacji jest mniejsza niż powierzchnia parteru, gdyż w miejscu dwóch lokalności w płn.-wsch. i wsch. części budynku znajdują się szyby doprowadzające światło do pomieszczeń parteru.

Piętro uzyskane przez adaptację dolnej części strychu dachu mansardowego. Dyspozycja pomieszczeń jak poniżej. Dwa pomieszczenia we wsch. części budynku mają wysokość jednej kondygnacji, pozostałe niższe.

Schody dwubiegowe, policzkowe z duszą, zaopatrzone w metalową balustradę. Stopnie z piaskowca.

Dach mansardowy, kryty blachą. Więźba drewniana. Strych wygospodarowany w górnej części dachu.

Elewacja frontowa ze względu na kształt działki i położenie budynku - waska i wysmukła. Dwuosiowa, pięciokondygnacyjna, V-ta kondygnacja uzyskana przez adaptację części dachu/. Dekoracja o charakterze wertykalnym; trzy pilastry w wielkiego porządku w dolnej części boniowane, postawione na cokole, który stanowi cały parter, dźwigają pełne belkowanie, wieńczące elewację. Ponad gzymsiem wieńczącym - kondygnacja mieszkalna strychu mansardowego. W parterze trzy różne otwory - wjazd oraz wejście do sieni i sąsiedniego pomieszczenia. Okna na piętrach /po dwa na kondygnacjach/ ujęte płaskimi tynkowymi opaskami; na II i III p. przekamanymi w środku.

Elewacja tylna nie jest opracowana architektonicznie. Otwory okienne w niej umieszczone są różnej wielkości i nieregularnie rozmieszczone.

Instalacje : wodna, elektryczna, gazowa.

<p>14. Kubatura</p> <p>5475 m³</p>	<p>15. Powierzchnia użytkowa</p> <p>1900 m²</p>	<p>16. Przeznaczenie pierwotne</p> <p>mieszkalne</p>	<p>17. Użytkowanie obecne</p> <p>mieszkalne</p>
<p>18. Prace budowlane i konserwatorskie, ich przebieg i dokumentacja</p> <p>Lata 70-te adaptacja części dachu na cele mieszkalne - stworzenie IV-go piętra.</p>		<p>19. stan zachowania (fundamenty, ściany zewnętrzne, ściany wewnętrzne, sklepienia, stropy konstrukcje dachowe, pokrycie dachu, wyposażenie i instalacje)</p> <p>Dobry, ubytki tynku na elewacji, szczególnie na elewacji tylnej</p> <p>20. Najpilniejsze postulaty konserwatorskie</p> <p>Uzupełnienie tynków na elewacji.</p>	

21. Akta archiwalne (rodzaj akt, numer i miejsce przechowania)

24. Uwagi różne

22. Bibliografia

" Studium urbanistyczno-konserwatorskie bloku -
staromiejskiego nr. 14 w Krakowie" oprac.: M.B.P.
Kraków 1981-82, mps w: Archiwum Państwowej Służby
Ochrony Zabytków przy U.M. w Krakowie

23. Źródła ikonograficzne i fotografie (rodzaj, miejsce przechowania, sygnatura)

25. Opracował

tekst Maria Czepita XI. 1990

imię, nazwisko, data, podpis

plany, rysunki Maria Czepita XI. 1990

imię, nazwisko, data, podpis

zdjęcia fotogr Maria Czepita XI. 1990

imię, nazwisko, data, podpis

miejsce przechowania negatywów u autorki zdjęć

Karta po wypełnieniu podlega ochronie na podstawie przepisów prawa autorskiego

26. Adnotacje o inspekcjach, informacje o zmianach (daty, imiona i nazwiska wypełniających)

27. Załączniki

1 - fotografie elewacji frontowej, sytuacja

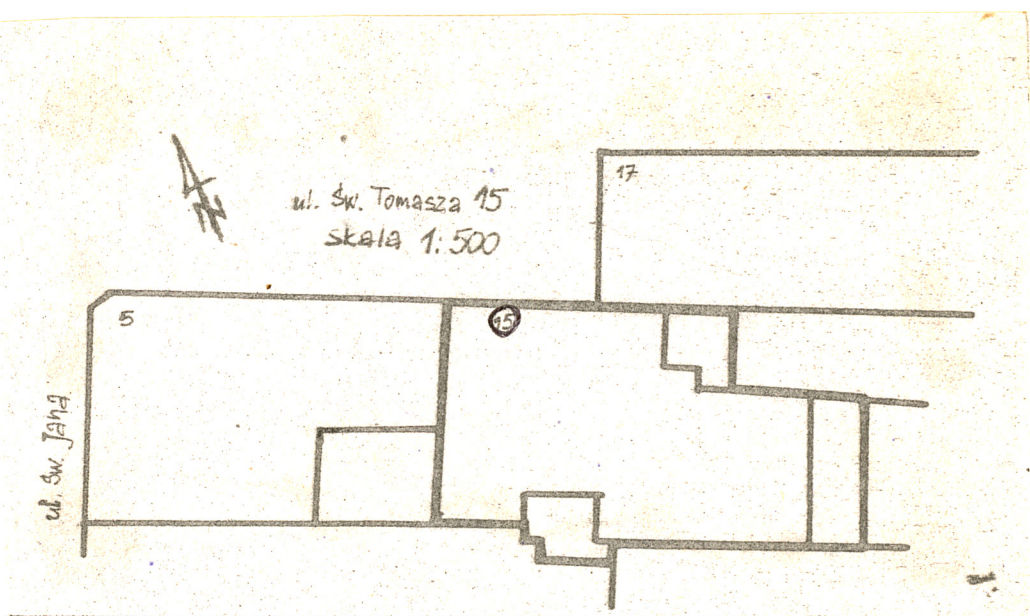
WKLADKA DO KARTY EWIDENCYJNEJ ZABYTEKÓW ARCHITEKTURY I BUDOWNICTWA

ZAŁĄCZNIK NR 1

1. Miejscowość
K R A K Ó W

2. Obiekt (nazwa i adres)
Dom mieszkalny
ul. św. Tomasza 15

3. Zawartość wkładki (nazwa obiektu lub materiału uzupełniającego)
Fotografie elewacji frontowej, sytuacja



Wkładkę założył: Maria Czepiła XI. 1990

(imię, nazwisko, data)

Miejsce przechowywania nęgiywuów: u. autorki zdjęć

OZGraf. Z.P. Ostróda zam. 699 nakł. 23,600