

144 92

1. Obiekt

Dawny dworek podmiejski

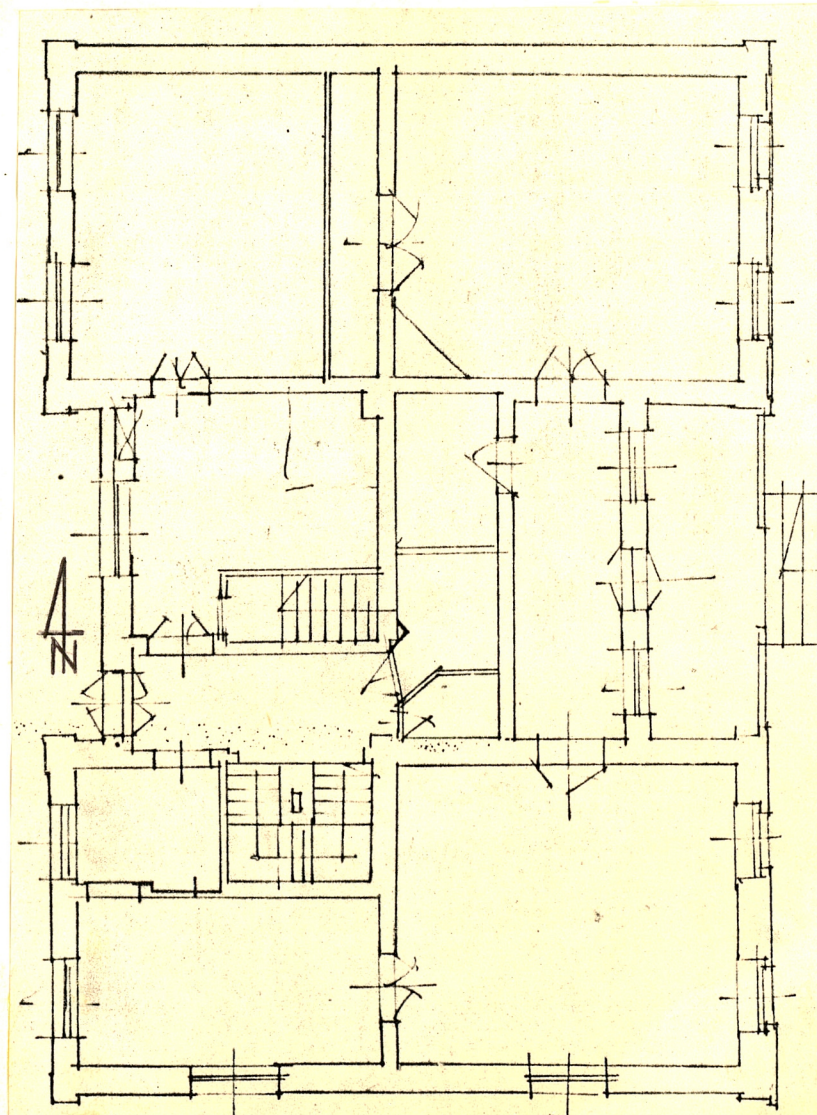
2. Czas powstania

IV ćw. XIX w.

3. Miejscowość

Kraków

11. Zdjęcia, plan sytuacyjny, rzuty



4. Adres

ul. Wielicka 115

nr hipoteczny

5. Przynależność administracyjna

województwo Kraków

gmina dz. Podgórze

6. Poprzednie nazwy miejscowości

Wola Duchacka

7. Przynależność administracyjna
przed 1.VI.1975

województwo Kraków

powiat dz. Podgórze

8.

9. Użytkownik i jego adres

j.w.

10. Rejestr zabytków

Nr A-964

data 25. XI. 1993r.

autor zdjęć M. Postuła
 data wykonania kwiecień 1983r.
 miejsce przechowywania negatywów

archiwum W.O.Z.

12. Autorzy, historia obiektu, określenia stylu.

Budynek przy ul. Wielickiej 115 jest d. dworkiem podmiejskim o charakterze eklektycznym, bez wyraźnych cech stylowych, w typie dworków podmiejskich o skromnym programie architektonicznym; w otoczeniu pozostałości d. założenia ogrodowego.

Został zbudowany prawd. w IV ćw. XIX w. dla inż. Piotra Hoffmana /autor nieznany/.

Od 1934 r. - w posiadaniu rodziny Gerhardtów.

13. Opis (sytuacja, materiał i konstrukcja, rzut, bryła, elewacje, dach, wnętrze wyposażenie, instalacje)

Dworek wolnostojący, w otoczeniu d. ogrodu, usytuowany u zbiegu ulic: Wielickiej i Malborskiej; murowany, z cegły, otynkowany. Kryty cz. dachówką i blachą. Parterowy, podpiwniczony, z drugą kondygnacją wtórnie wygospodarowaną w poddaszu; bryła zwarta. Rozplanowany na rzucie prostokąta; 3-osiowy, 2-traktowy. Osie skrajne występują ryzalitowo w dwu przeciwnych elewacjach /wsch., zach./. W płytszej osi środkowej, od frontu /wsch./ - loggia.

Układ pomieszczeń w części środkowej - wtórnie przekształcony, częściowo zatarty. W osiach bocznych, w obydwu traktach - pojedynym obszernym, prostokątnym pomieszczeniu. Pomieszczenie o charakterze bardziej reprezentacyjnym /salon/ - w trakcie frontowym, w cz. pn. W obydwu pomieszczeniach traktu frontowego - stropy belkowe.

Piwnice sklepione odcinkowo, dostępne przez wewnętrzną klatkę schodową w trakcie tylnym budynku.

Elewacje zróżnicowane. Elewacja frontowa /wsch./ 7-osiowa, z loggią w cz. środkowej /loggia z zadaszeniem wspartym na 4 drewnianych słupach/ i dwoma 2-osiowymi ryzalitami bocznymi, zakończonymi trójkątnymi szczytami. Narożniki ryzalitów ożywione pozornym boniowaniem. Otwory okienne w profilowanych obramieniach uszaty, z gzymsem wspierającym wzdłuż całej elewacji oraz zwieńczeniami w formie rozbudowanego ogzysowania, ze zdobieniem roślinnym; w szczytach koliste otwory okienne z oprofilowaniem w tynku.

Elewacja zach. 6-osiowa z gankiem w cz. środkowej /ganek z drewnianą balustradą ażurową wycinaną z desek/ i 2-osiowymi ryzalitami bocznymi. Na narożnikach ryzalitów pozorne boniowanie w tynku. Otwory okienne i układ osi - wtórnie przekształcone w wyniku późniejszych remontów.

Elewacja pd. 2-osiowa /otwory okienne i stolarka - wtórne/, elewacja pn. bez podziałów.

14. Kubatura	15. Powierzchnia użytkowa	16. Przeznaczenie pierwotne	17. Użytkowanie obecne
1821m ³	273m ²	mieszkalne	mieszkalne
18. Prace budowlane i konserwatorskie, ich przebieg i dokumentacja Remonty 1960r. Przebudowy: wymiana stropów /obniżenie wysokości pomieszczeń na parterze/, wymiana pokrycia dachu, wybicie lukarn w połaci dachowej od strony pd., powiększenie otworów okiennych od strony zach. i pd., wymiana stolarki okiennej.		19. Stan zachowania (fundamenty, ściany zewnętrzne, ściany wewnętrzne, sklepienia, stropy, konstrukcje dachowe, pokrycie dachu, wyposażenie i instalacje) Stan zachowania – bardzo dobry. Budynek murowany, w całości podpiwniczony; w piwnicach sklepienia odcinkowe, w pomieszczeniach parteru – stropy drewniane, belkowe; więźba dachowa drewniana, ustrój płatwiowo – krokwiowy z kleszczami. Instalacje: wod. – kan., c.o., gaz, elektryczność.	
20. Najpilniejsze postulaty konserwatorskie 1983r.- stan zachowania – bardzo dobry /po remoncie/			

21. Akta archiwalne (rodzaj akt, numer i miejsce przechowywania)

22. Bibliografia

23. Źródła ikonograficzne i fotografie (rodzaj, miejsce przechowywania, sygnatury)

24. Uwagi różne

25. Wypełnił

mgr M. Postuła

26. Sprawdził

1. Miejscowość

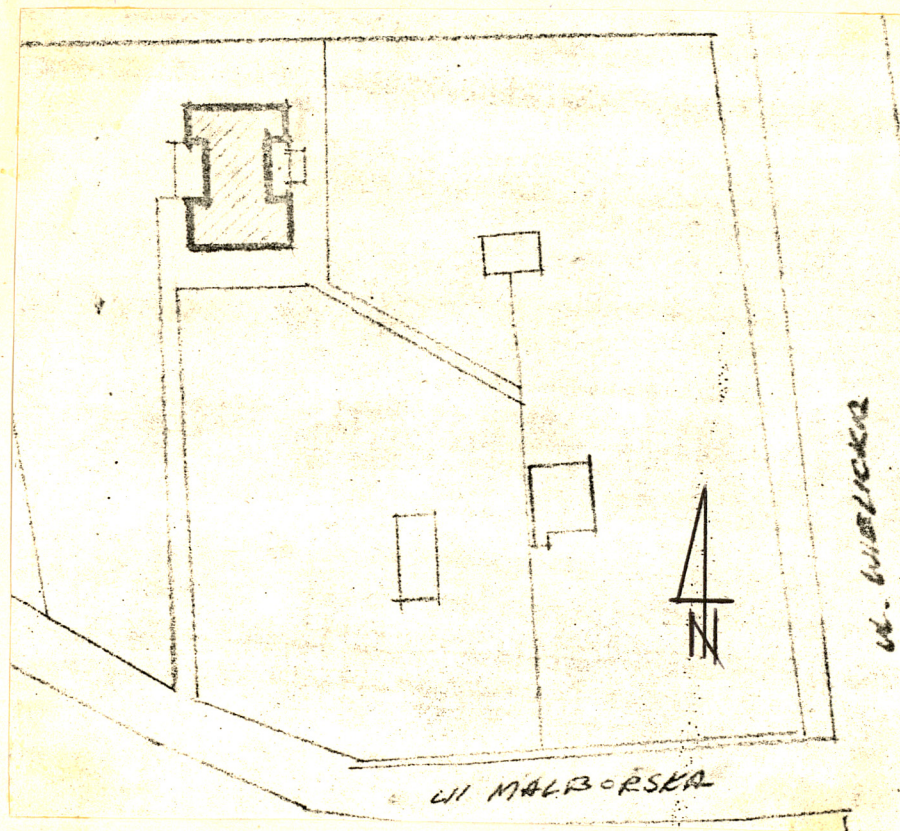
Kraków

2. Obiekt (nazwa jak w karcie)

D.dworek podmiejski

3. Zawartość wkładki (nazwa obiektu lub materiału uzupełniającego)

Opis c.d., plan sytuacyjny, zdjęcia.

Wkładkę założył: Małgorzata Postuła, czerwiec 1983
(imie, nazwisko, data)Miejsce przechowywania negatywów: archiwum W.O.Z.

O P I S /cd/

Dachy 2-spadowe, z wydatnymi okapami: nad cz.środkową o kalenicy równoległej do osi podłużnej budynku, kryty blachą, nad skrzydłami bocznymi- o kalenicach prostopadłych do osi podłużnej, kryte dachówką. Nad loggią i gankiem -dachy pulpitowe, kryte blachą.

W otoczeniu pozostałości d.założenia ogrodowego

Założenie mimo przekształceń wprowadzonych w budynku mieszkalnym oraz zaniedbania pozostałości ogrodu stanowi charakterystyczny przykład tradycyjnego budownictwa podmiejskiego Krakowa, w typie niewielkich dworców i skromnych założeń rezydencjonalnych; winien podlegać ochronie konserwatorskiej.

