

A B C D E F G H I J K L Ł M N O P R S T U V W X Y Z

Nr

13944

1. Obiekt

PAŁAC

2. Czas powstania

XVII/XVIII w.
1902r.

3. Miejscowość

KRAKÓW-ŁUCZANOWICE

4. Adres

Ul. Mycielskiego 11

nr hipoteczny dz. ew. nr

5. Przynależność administracyjna

województwo: małopolskie

powiat: krakowski

gmina : KRAKÓW

6. Poprzednie nazwy miejscowości

j.w.

7. Przynależność administracyjna
przed 01.01.1999

województwo krakowskie

8. Właściciel i jego adres

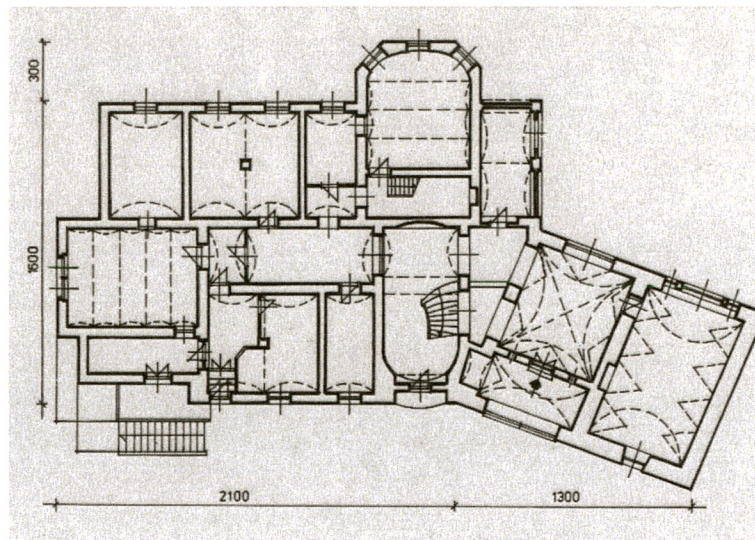
Gmina Miejska Kraków

9. Użytkownik i jego adres

ZBK

10. Rejestr zabytków

A-604 decyzja z dnia 26.09.1980 r.



Po raz pierwszy wieś wzmiankowana ok. 1381 r., jako własność rycerska Piotra zw. Głaza. W 1509 r. właścicielem wsi jest A. Kurozwęcki, który podarował majątek lekarzowi królewskiemu J.F. Pataviano. Najprawdopodobniej już w tym czasie w Łuczanowicach znajdował się folwark z dworem. W 1510 r. właścicielką wsi jest Anna, żona Hieronima Łaskiego, późniejszego wojewody sieradzkiego. W 1547 prawa do Łuczanowic nabył od Łaskich Maciej Żeleński z Żelanki, kanonik krakowski. Ok. 1557 właścicielem jest jego brat, Bartłomiej, po którym dziedziczy syn Stanisław (+1646). Do rodziny Żeleńskich wieś należała do połowy XIX wieku. Żeleńscy należeli do braci polskich, a potem zmienili wyznanie na kalwińskie. Dwór stanowił silny ośrodek protestancki. Od 1591 r. odprawiano nabożeństwa kalwińskie, wykorzystując część dworu wybudowaną na XVI-wiecznych piwnicach na kaplicę ariańską (obecnie zach. skrzydło pałacu) oraz utworzono cmentarz dysydencki. W 1626 r. w Łuczanowicach odbył się zjazd dysydentów religijnych wyznania augsburskiego i kalwińskiego, na którym zawarto unię pomiędzy odłamami protestantyzmu. Gminę wyznaniową w Łuczanowicach zamknięto wyrokiem trybunalskim w 1687 r. W 1787 r. Marcyan Żeleński zbudował barokowo-klasycystyczny dwór. Był to budynek modrzewiowy, tynkowany, parterowy na rzucie prostokąta z dwutraktowym

Cd. wkładka 1

Sytuacja: budynek wolnostojący, usytuowany w centrum dawnej wsi, na niewielkim podwyższeniu terenu, prostopadle do drogi dojazdowej, na terenie obszernego parku angielskiego z zachowanymi stawami i starodrzewiem.

Konstrukcja i materiał: budynek murowany z cegły i z piaskowca, zarówno ściany nośne jak i działowe, ściany z cegły palcówki z dodatkiem kamienia łamanego, watek polski. Wieźba dachowa drewniana, częściowo wymieniona o konstrukcji stolcowo-płatwiowej ze ścianką kolankową. Dachy kryte dachówką. Schody drewniane, policzkowe, z kwadratowymi tralkami. Pomieszczenia parteru nakryte sklepieniem kolebkowym z lunetami. Korytarz sklepiony kolebkowo. Pozostałe pomieszczenia, z wyjątkiem kaplicy, hallu i korytarza przykryte sklepieniami odcinkowymi na dźwigarach stalowych (stropy Kleina). W loggii strop żelbetowy. Podłogi: w hallu, kaplicy oraz korytarzu podłogi ceramiczne, w pozostałych pomieszczeniach drewniane z desek.

Rzut: skrzydło wsch. na rzucie zbliżonym do wydłużonego prostokąta z płytkim ryzalitem od strony wsch. oraz wykuszem w osi zach. Od strony pd. skrzydło zach. na rzucie zbliżonym do kwadratu. Obie części tworzą kąt rozwarty, złożony z dwóch skrzydeł. Każde ze skrzydeł nakryte osobnym dachem o zróżnicowanym kącie nachylenia. Piwnice XV/XVI w. dostępne zejściem zewnętrznym przy elewacji zach. W zejściu zachowany kamienny próg. W piwnicach wydzielone dwie komory. Skrzydło zach. dwuosiowe, układ wewnątrz dwutraktowy. W parterze prostokątna kaplica oraz hall. Hall poprzedzony głębokim, sklepionym przedsionkiem. Skrzydła połączone arkadowym trójkątnym pomieszczeniem, z którego wejście do środkowego korytarza oraz drewnianej klatki schodowej. Skrzydło wschodnie pięciosiowe, z ryzalitem. Układ wewnątrz trzytraktowy z podłużnym korytarzem. Pomieszczenia dostępne przez hall i korytarz od strony skrzydła zach. oraz przez wejścia w skrajnych osiach wsch. W osi zach. w trakcie pn. i pd. dwie klatki schodowe. Układ pomieszczeń piętra analogiczny.

Bryła: masywna, dwuczęściowa z wyraźnym załamaniem na 2/3 długości, tworzącym dwa prostokątne skrzydła, ustawione względem siebie pod kątem rozwartym. W skrzydle wsch. od strony pn. ryzalit, od pd. loggia oraz wieloboczny wykusz tworzący rodzaj baszty. Dachy wielopłaszczyznowe o zróżnicowanej wysokości oraz różnych kątach nachylenia, z umieszczonymi niesymetrycznie trójkątnymi lukarnami. Budynek częściowo podpiwniczony - pod skrzydłem zach. oraz pod trójkątnym pomieszczeniem pełniącym rolę łącznika pomiędzy skrzydłami.

Elewacje: zróżnicowane, ceglane, na wysokości I piętra ozdobione zendrówką, częściowo tynkowane. Detal architektoniczny kamienny. Elewacje dwukondygnacyjne, przesunięte względem siebie w poszczególnych skrzydłach. Elewacja północna skrzydła wsch. na podmurówce z kamienia łamanego o nieregularnej wysokości. Niesymetryczna, czteroosiowa. W osi zach. otwór okienny klatki schodowej o wysokości dwóch kondygnacji, do połowy wtórnie zamurowany. W osi wsch. w parterze prostokątny otwór drzwiowy. W osiach środkowych otwory okienne o zróżnicowanym kształcie i wielkości, dodatkowo w formie wydłużonych otworów strzelniczych. Wszystkie otwory zwieńczone ceglanymi lukarnami odcinkowymi zakończonymi kamiennymi blokami. Parapety okienne nachylone pod kątem,

Cd. wkładka 1

14. Kubatura	15. Powierzchnia użytkowa	16. Przeznaczenie pierwotne	17. Użytkowanie obecne
2100 m ³	720 m ²	mieszkalny	mieszkalno-użytkowy
18. Prace budowlane i konserwatorskie, ich przebieg i dokumentacja		19. Stan zachowania (fundamenty, ściany zewnętrzne, ściany wewnętrzne, sklepienia, stropy, konstrukcje dachowe, pokrycie dachu, wyposażenie i instalacje)	
2002 r.- Wymiana pokrycia dachu i obróbek blacharskich 2005 r. remont wewnętrznej instalacji wod.-kan., elektrycznej oraz przewodów wentylacyjnych		-zaawalający	
		20. Najpilniejsze postulaty konserwatorskie	
		- remont stolarki okiennej - kompleksowe zagospodarowanie obiektu	

<p>21. Akta archiwalne (rodzaj akt, numer i miejsce przechowywania)</p> <ol style="list-style-type: none"> 1. Kroniki Zboru Krakowskiego, ks. Wojciecha Węgierskiego, karków 1816, BJ 2. Księga parafialna zboru w Wielkanocy i Łuczanowicach, BJ 3. Mapa katastralna 1848 r. Archiwum Państwowe w Krakowie 4. Teczka korespondencyjna , Archiwum WUOZ 	<p>24. Uwagi różne</p>
<p>22. Bibliografia</p> <ol style="list-style-type: none"> 1. Katalog zabytków sztuki w Polsce t.I, województwo krakowskie zeszyt 6, powiat krakowski, J. Lepiarczyk, Warszawa 1951 2. J. Adamczewski , Kraków od A do Z, Kraków 1992, s. 119 3. M. Łukacz , St. Rusińska-Pacula „ Okresy rozwojowe i problemy zabytkowego parku w Łuczanowicach”[w] Teki Komisji Urbanistyki i Architektury, t. XII , 1978 4. M. Łukacz „Dwór w Łuczanowicach –dokumentacja hist.- konserwatorska”, Kraków 2001 5. J. Bogdanowski „Ogrody włoskie pod Krakowem” , Zeszyty Naukowe PK z.1, 1966 6. Inwentaryzacja starego dworu w Łuczanowicach Archiwum WUOZ 	<p>25. Opracował</p> <p>tekst mgr inż. arch. Ludomir Książek , październik 2008</p> <p>plany, rysunki j.w.</p> <p>zdjęcia fotograficzne j.w.</p> <p>miejsce przechowywania negatywów :</p> <p><i>Karta po wypełnieniu podlega ochronie na podstawie przepisów prawa autorskiego.</i></p>
<p>23. Źródła ikonograficzne i fotografie (rodzaj, miejsce przechowywania)</p> <p>A. Mycielski „ Chwile czasu minionego”, Kraków 1976</p>	<p>26. Adnotacje o inspekcjach, informacje o zmianach (daty, imiona i nazwiska wypełniających)</p> <p>27. Załączniki</p> <p>Wkładka 1-tekst</p> <p>Wkładka 2-fotografie</p> <p>Wkładka 3-fotografie</p> <p>Wkładka 4-fotografie</p>

1. Miejscowość	2. Obiekt (nazwa jak w karcie)	3. Zawartość wkładki (nazwa obiektu lub materiału uzupełniającego)
KRAKÓW - ŁUCZANOWICE	PAŁAC	CD. TEKST

Cd.12.

układem wnętrz. Elewacja frontowa, pierwotnie dziewięcioosiowa, posiadała ganek wsparty na czterech ozdobnie profilowanych słupach, wspierających trójkątny przyczółek. Całość nakrywał, mansardowy dach z trzema powiekami w połaci frontowej i facjatą w mansardzie od zachodu. Fasady obiegał gzyms okapowy z bogatymi barokowymi profilowaniami. Dach był kryty gontem. W 1861 Łuczanowice, prawdopodobnie drogą kupna, przeszły w ręce Rzewuskich herbu Krzywda. Wkrótce otrzymała je w posagu bratanica Adama Wawrzyńca Rzewuskiego (+1825), żona księcia włoskiego Gaetano. Jej syn, książę Tano sprzedał Łuczanowice w 1888 r. rodzinie Mycielskich, do których należały do roku 1945. W 1902 r. na zlecenie hr. Władysława Mycielskiego dwór powiększono o nowe, murowane skrzydło, utrzymane w charakterze neogotyckiego zamku rycerskiego. Przebudowa powstała wg. proj. arch. Tadeusza Stryjeńskiego. Archiwalne projekt nie zachował się. Do kompleksu dołączono zachowany fragment dawnej kaplicy i komory grobowej. Pozostała część dworu XVIII-wiecznego została rozebrana w 1953 r. Pierwotnie w parterze budynku oprócz kaplicy mieściła się oranżeria, oraz pomieszczenia gospodarcze, natomiast na piętrze w skrzydle zach. znajdowały się dwa salony i pokój gościnny a w skrzydle wsch. kancelaria, sypialnia, jadalnia i pokój dziecinny. Do poszczególnych pomieszczeń przylegały łazienki. Obecnie dwór częściowo użytkowany jako kaplica rzymsko-katolicka parafii pw. św. Grzegorza w Ruszcy, a także jako mieszkania komunalne. Pałac modernistyczny, stylistycznie zbliżony do projektów arch. F. Mączyńskiego – zespołu klasztorne Karmelitanek przy ul. Łobzowskiej i Izby Przemysłowo Handlowej.

obłożone dachówką. Stolarka drewniana z wielopolowymi podziałami. Elewacja pn. skrzydła zach. dwuosiowa, niesymetryczna. W parterze na osi wsch. szeroka arkada zwieńczona herbem rodzinnym Mycielskich. W arkadzie sklepione kolebkowo podcienie z prostokątnym otworem drzwiowym. W osi zach. prostokątny otwór drzwiowy. Łuk arkady oraz otwory drzwiowe wykończone prostą kamieniarką. Na I piętrze, w osiach prostokątne okna zwieńczone łukami odcinkowymi. Elewacja pd. skrzydła wsch. sześćoosiowa, symetryczna. W osi zach. głęboka narożna loggia wsparta na ceglanych filarach i kamiennej kolumnie, zakończonej jońskim kapitelem. Obecnie na wysokości parteru wtórnie zabudowana, z oknem

Cd. 13

i drzwiami. Balustrada wtórna, metalowa. W osi drugiej od strony wsch. pięcioboczny wykusz, tworzący rodzaj baszty, nakryty stożkowym dachem. Wykusz tynkowany, w parterze boniowany. Na wysokości I piętra duże okno zakończone półkoliście, umieszczone w płytkiej ozdobnej wnęce, wspartej na kamiennym parapecie z niewielkimi konsolami. W parterze w każdej ze ścian wykusza prostokątne otwory okienne z kluczem. W osiach wsch. otwory okienne o zróżnicowanej wielkości zakończone ceglany łukami odcinkowymi. Elewacja pd. skrzydła zach. dwuosiowa, niesymetryczna., tynkowana w poziomie parteru. W osiach otwory okienne o zróżnicowanej wielkości i kształcie. W osi zach. na wysokości parteru półokrągłe okno umieszczone w ceglanej arkadzie. Elewacja wsch. z płytkim ryzalitem, zwieńczonym trójkątnym szczytem. Jednoosiowa, symetryczna. Na osi na wysokości I piętra półkolisty otwór okienny, zwieńczony ceglana arkadą z kamiennym detałem. Nad nim luneta. Elewacja zach. skromna, jednoosiowa z pojedynczym, prostokątnym otworem okiennym na wysokości I piętra.

Wkładkę założył: mgr inż. arch. Ludomir Książek

Miejsce przechowywania negatywów: u autora

Wnętrza: układ wewnątrz trójtaktowy w skrzydle wsch., dwutaktowy w skrzydle zach. W trakcie pn.-zach. skrzydła zach. obszerny prostokątny hall z ceramiczną posadzką w formie dwukolorowych rombów oraz wtórnie umieszczonym w ścianie pd. XVIII-wiecznym kominkiem. Hall przedzielony arkadą rozdzielającą skrzydła budynku w parterze. Sklepienie kolebkowe z lunetami. W hallu drewniana klatka schodowa oraz wejście do kaplicy i korytarza skrzydła wsch. W wejściu do kaplicy prosty kamienny portal. Kaplica prostokątna nakryta sklepieniem kolebkowym z lunetami. W ścianie pd. arkadowy otwór okienny z witrażem oraz drewniany ołtarz bez cech zabytkowych. Klatka schodowa drewniana, owalna z ozdobną balustradą, doświetlona arkadowym oknem. Na piętrze wejście do podłużnego korytarza skrzydła wsch., loggi oraz kilkustopniowy podest niwelujący różnicę poziomów I piętra w skrzydłach budynku. Schody w formie fali. Z podestu wejście do pomieszczeń narożnych skrzydła zach., w skrzydle wsch. podłużny korytarz prowadzącym przez środek parteru i I piętra. Poszczególne pomieszczenia dostępne z korytarza. W osi zach. przejście do salonu umieszczonego w wielobocznym wykuszu. Wykusz poprzedzony niewielkim korytarzem, mieszczącym drugą klatkę schodową ze schodami na strych. Na parterze w trakcie pd. trzy pomieszczenia oraz wykusz, w trakcie pn. dwa pomieszczenia. Na osi korytarza, w osi wsch. obszerny, prostokątny salon. Na piętrze układ zbliżony. Różnice wynikają z wtórnych podziałów. Poszczególne pomieszczenia za wyjątkiem kaplicy, hallu i korytarza przykryte sklepieniami odcinkowymi Kleina. W pomieszczeniach drugiej osi od wsch. stropy wsparte na filarach. Wnętrza praktycznie nie przekształcone, z okresu budowy.

Wyposażenie: sklepienia kolebkowe z lunetami, drewniana klatka schodowa, ceramiczne posadzki na parterze, stolarka okienna i drzwiowa, na parterze zachowany kominek XVIII w. pochodzący z starego dworu, piece kaflowe z okresu budowy, portal XVII w. w wejściu do kaplicy, kamienne elementy loggii, herb Mycielskich, witraż w kaplicy skomponowany z okrągłych gomółek z bordiurą z motywem winorośli.

Instalacje: elektryczna, wod.- kan.

1. Miejscowość	2. Obiekt (nazwa jak w karcie)	3. Zawartość wkładki (nazwa obiektu lub materiału uzupełniającego)
KRAKÓW - ŁUCZANOWICE	PAŁAC	FOTOGRAFIE

Spis fotografii:

1. elewacja pd.	5 elewacja wsch.	10.piętro
2 elewacja pd	6 elewacja pn.	12 sklepienie hallu
3. elewacja pd-wsch.	7.fragment kominka	11, 13, 14 .klatka schodowa
4. loggia od strony pd.	8.-9 stolarka drzwiowa	



Wkładkę założył: mgr inż. arch.Ludomir Książek

Miejsce przechowywania negatywów: u autora

Fot 3



Fot. 4



1. Miejscowość

**KRAKÓW-
ŁUCZANOWICE**

2. Obiekt (nazwa jak w karcie)

PAŁAC

3. Zawartość wkładki (nazwa obiektu lub materiału uzupełniającego)

FOTOGRAFIE

Fot.5



Fot.6



Wkładkę założył: mgr inż. arch. Ludomir Książek

Miejsce przechowywania negatywów: u autora

Fot. 7



Fot.8



Fot.9



1. Miejscowość	2. Obiekt (nazwa jak w karcie)	3. Zawartość wkładki (nazwa obiektu lub materiału uzupełniającego)
KRAKÓW- ŁUCZANOWICE	PAŁAC	FOTOGRAFIE

Fot.10



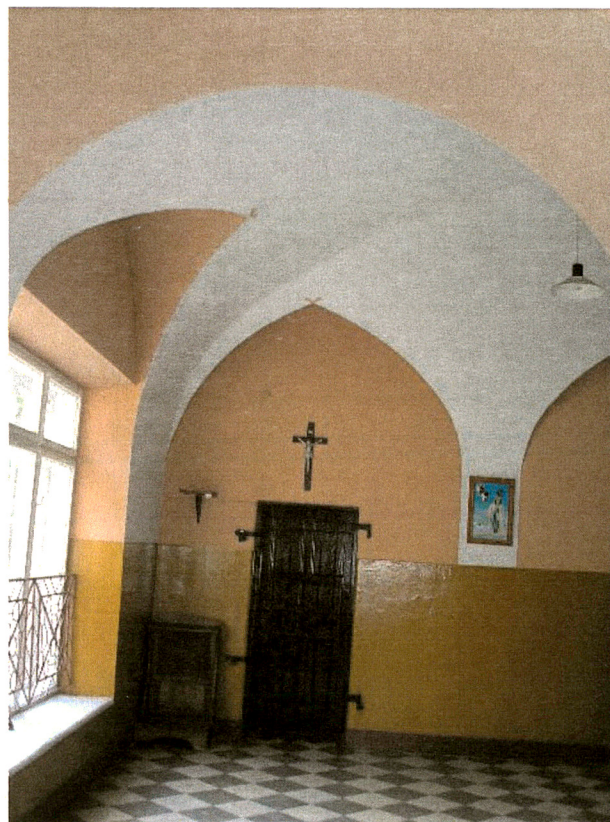
Fot 11



Wkładkę założył: mgr inż. arch. Ludomir Książek

Miejsce przechowywania negatywów: u autora

Fot 12



Fot.13



Fot.14

