

OŚRODEK DOKUMENTACJI
ZABYTKÓW W WARSZAWIE

KARTA EWIDENCYJNA ZABYTKÓW
ARCHITEKTURY I BUDOWNICTWA

A B C D E F G H I J K L M N O P R S T U V W X Y Z

Nr

14478

1. Obiekt

Pałac Pusłowskiego

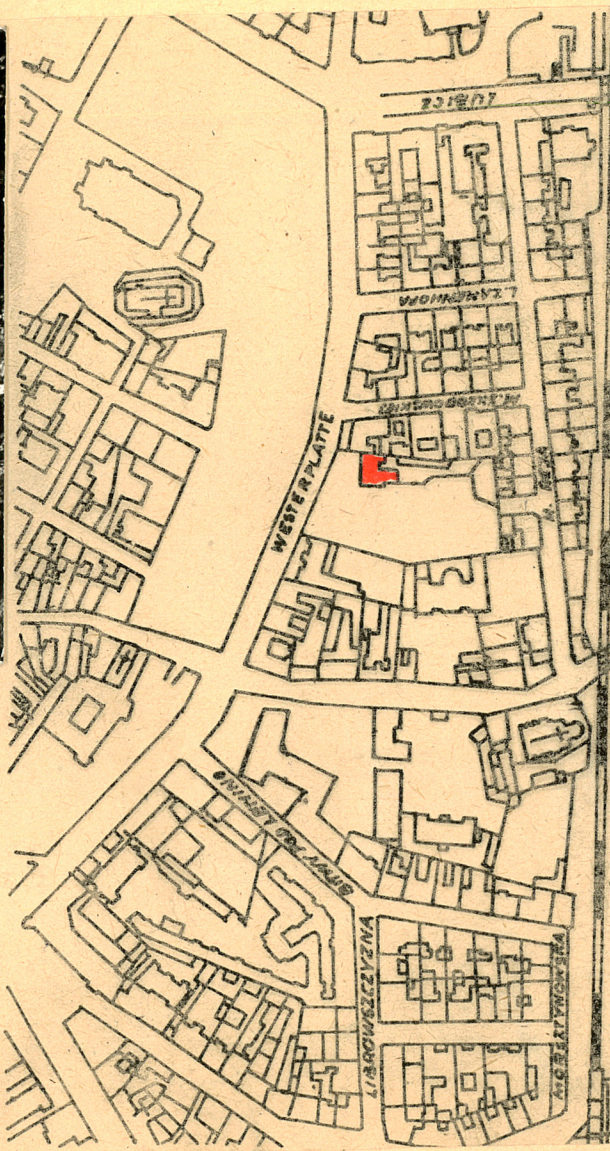
2. Czas powstania

1885-6 r.

3. Miejscowość

KRAKOW

11. Zdjęcia, plan sytuacyjny, rzuty



4. Adres

ul. Westerplatte 10

nr hipoteczny

5. Przynależność administracyjna

województwo m-to Kraków

gmina dzielnica Śródmieście

6. Poprzednie nazwy miejscowości

Dawna ulica : Kolejowa, A. Potockiego, J. Stalina-
dzielnica Wesoła

7. Przynależność administracyjna
przed 1.VI.1975 r.

województwo m-to Kraków

powiat dzielnica Stare Miasto

8. Właściciel i jego adres

Sekcja Administracji Budownictwa
Mieszkaniowego Uniwersytetu Ja-
giellońskiego- Kraków, ul. Stra-
zewskiego 22.

9. Użytkownik i jego adres

Instytut Historii Muzyki U J
15 mieszkań pracown. U. J.

10. Rejestr zabytków

Nr A-128

data 12.VI.1968

autor zdjęć mgr inż. arch. J. Zwierzyńska
data wykonania X.1984.r
miejsce przechowywania negatywów

12. Autorzy, historia obiektu, określenie stylu.

Fundatorem obiektu był hr. Zygmunt Pusłowski, pałac został wzniesiony na miejscu wcześniej istniejącego budynku wolno stojącego na Przedmieściu Wesoła, w latach 1885-1886 na podstawie planów zatwierdzonych przez Magistrat Stoł. Król. m. Krakowa projektowanych przez: architektów Tadeusza Stryjeńskiego i Władysława Ekielskiego.

Pałac prezentuje styl historyzmu-

13. Opis (sytuacja, materiał i konstrukcja, rzut, bryła, elewacje, dach, wnętrze, wyposażenie, instalacje)

Pałac Pusławskich Wzniesiony został jako Willa wolnostojąca w otoczeniu ogrodowym na Przedmieściu- następnie dzielnicy Wesoła, w najbliższym otoczeniu krakowskich Plant, przy ulicy Westerplatte / dawnej Kolejowej/, obecnie północna ściana budynku graniczy ze ślepo zamkniętą ścianą, Pałacyku Judkiewicza - zbudowanego na narożniku ulicy Westerplatte i Marii Skłodowskiej Curie.

Układ funkcjonalny budowli jest skomplikowany, obiekt wzniesiono na planie odwróconej litery T, część główna utworzona przez prostokąt o wymiarach: 23 x 13 m, z dostawionym do niego pod kątem prostym, skrzydłem o wym.: 10.5 x 14 m.

Budynek jest wzniesiony z cegły, tynkowany z detalem architektonicznym / balaski balustrady, kolumny, naczółki, opaski okienne- / wykonanym z kamienia.

Pałacyk posiada dwa wejścia : główne-leżące w środku elewacji od strony ulicy skąd wiedzie przedsionek-hall do klatki schodowej monumentalnie założonej o wym.: 6.5 x 5 m o schodach zabiegowych, doświetlonej światłem naturalnym bocznym, z korytarza prowadzą drzwi do obszernej sali o wym.: 8 x 6.5 m, z sali tej wiodą drzwi w układzie amfiladowym z pozostałymi salami. Druga brama-wejście do obiektu znajduje się przy ścianie granicznej po lewej stronie budynku jest trawestacją dawnej sieni przejazdowej- z podwórka gospodarczego prowadzą schody do tylnej jednobiegowej klatki schodowej.

Elewacja od strony ulicy jest niesymetryczna- podzielona przez 4-osie okienne zamknięta w kondygnacji I i II piętra narożnym balkonem ujętym dwoma kolumnami po bokach zamkniętych łukiem pełnym. Budynek wznosi się na cokole, kondygnacji parteru ma wyprofilowane w tynku poziome pasy boniowania, między parterem a I piętrem znajduje się gzyms, I i II piętro zdobione jest płaskim boniowaniem, część środkowa wyprofilowana w formie płaskiego ryzalitu dwuosiowa.

Okna I piętra prostokątne, dwuskrzydłowe z nadświetlem ujęte są w dwa pilastry o kapitelach jońskich dźwigają trójkątne naczółki, okno w osi czwartej jest kwadratowe o znacznie drobniejszych proporcjach w opasce kamiennej z płaskim naczółkiem, okna II- kondygnacji mają inny kształt i proporcje - są to prostokąty o proporcjach zbliżonych do kwadratów , ujęte w kamienne opaski, - dwuskrzydłowe dwupolowe.

Budynek wieńczy gzyms z pełnym belkowaniem. Elewacja od strony południowej- ogrodu jest kształtowana na takiej samej zasadzie.

14. Kubatura 4702 m ³	15. Powierzchnia użytkowa 984 m ²	16. Przeznaczenie pierwotne mieszkalne	17. Użytkowanie obecne mieszkalne- usługowe, /placówka naukowa/
18. Prace budowlane i konserwatorskie, ich przebieg i dokumentacja 1. Podwyższenie II- p, 1901 r. wdg planów bud. Karola Scharcha.		19. Stan zachowania (fundamenty, ściany zewnętrzne ściany, wewnętrzne, sklepienia, stropy, konstrukcje dachowe, pokrycia dachu, wyposażenie i instalacje) Obiekt jest wyposażony w następujące instalacje: wod.-kan., elektryczną, ogrzewanie akumulacyjne i piecowe, gaz. Stan zachowania: budynek wymaga remontu, naprawy urządzeń odprowadzających wodę deszczową, uzupełnienia brakujących elementów balustrady I i II p. prop. zmiana użytkownika/ obecnie mieści się tutaj kilka funkcji./	
20. Najpilniejsze postulaty konserwatorskie 1. Naprawa rynien i rur spustowych 2. Uzupełnienie: konserwacja i rekonstrukcja brakujących elementów dek.architekt.			

21. Akta archiwalne (rodzaj akt, numer i miejsce przechowywania)

A.B.M., Fasc. 967 a, l.s. 24, Dz. VI -
Wojewódzkie Archiwum Państwowe w Krakowie-ul. Lubicz 25

23. Źródła ikonograficzne i fotograficzne (rodzaj, miejsce przechowania, sygnatury)

1. Plany na podwyższenie willi - proj. przez budowniczego : Karola Scharcha w 1901 r. / II piętro /

22. Bibliografia

J. Purchla - Jak powstał nowoczesny Kraków,
Biblioteka Krakowska nr. 120 -
Wydawnictwo literackie - Kraków 1979r.

24. Uwagi różne

25. Wypełnił

mgr inż. arch. J. Zwierzyńska

Imię i nazwisko

X. 1984 r.

data

26. Sprawdził

Imię i nazwisko

data

27. Załączniki

1. Miejscowość

KRAKOW

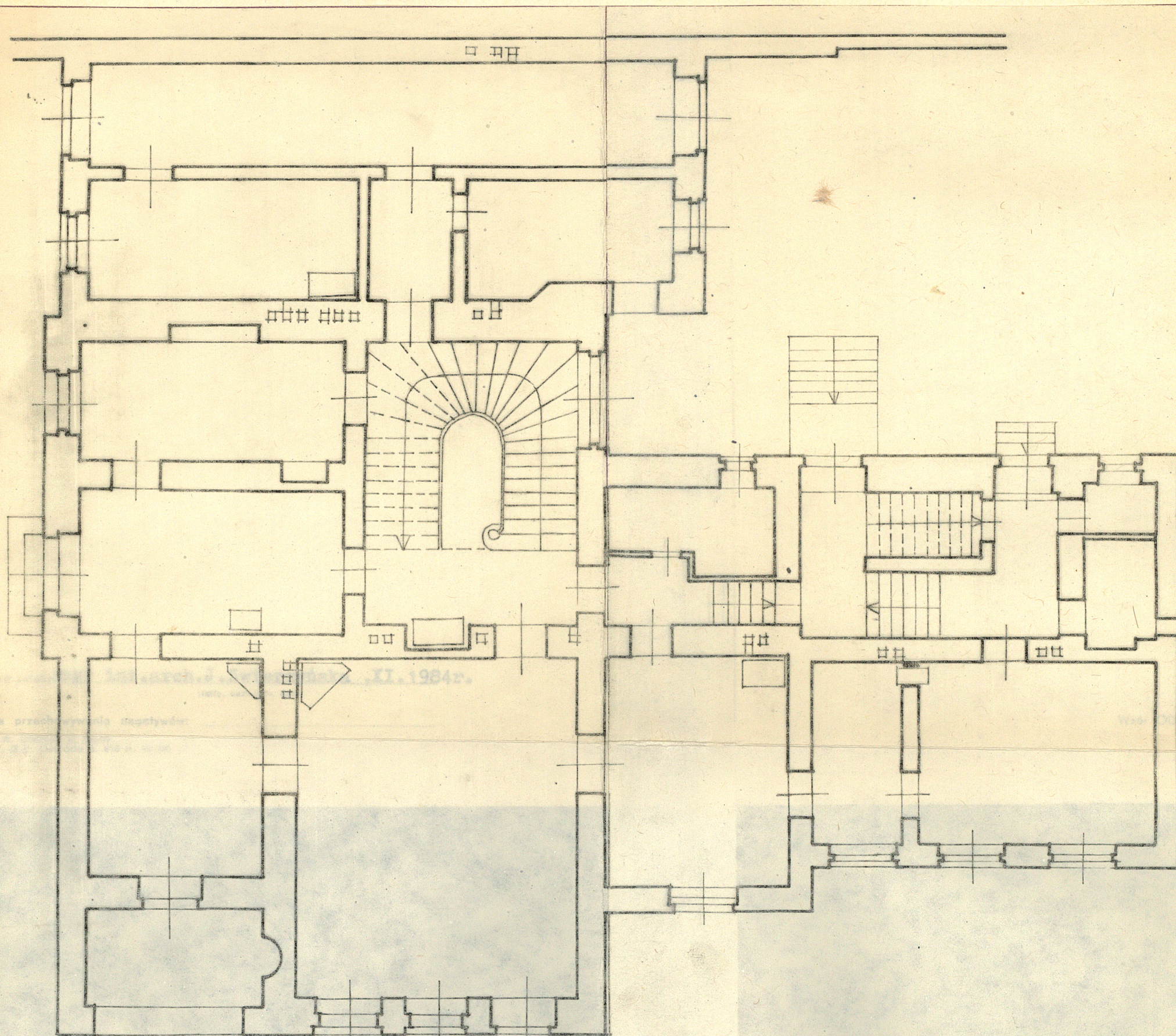
2. Obiekt (nazwa jak w karcie)

Willa

3. Zawartość wkładki (nazwa obiektu lub materiału uzupełniającego)

Rzut parteru / skala 1 : 100 /

ul. Westerplatte 10.



1. Miejscowość

KRAKOW

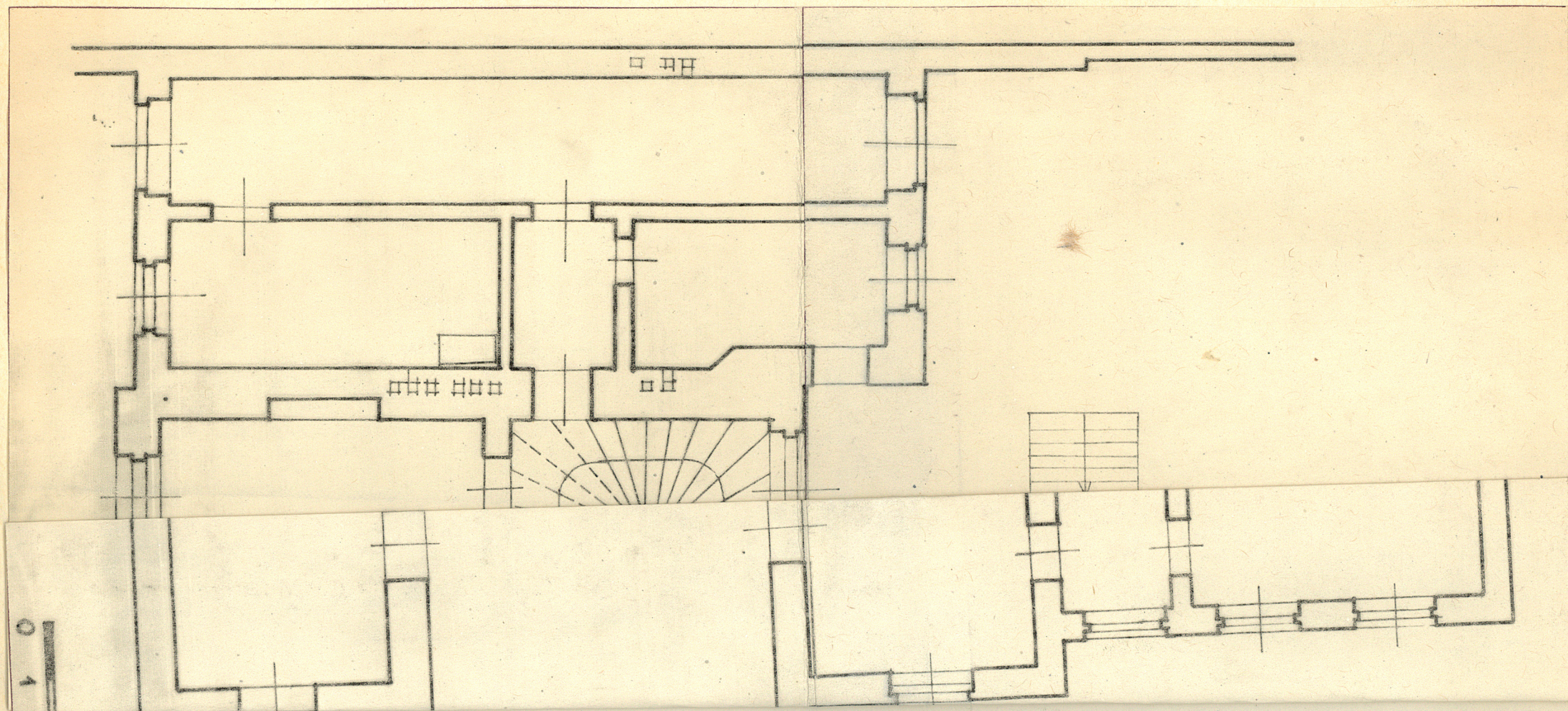
2. Obiekt (nazwa jak w karcie)

Willa

3. Zawartość wkładki (nazwa obiektu lub materiału uzupełniającego)

Rzut parteru / skala 1 : 100 /

ul. Westerplatte 10.



Wkładkę założył: mgr inż. arch. J. Zwierzyńska, XI. 1984r.

(imię, nazwisko, data)

Miejsce przechowywania negatywów:

jed. W.A. Olsztyn z. 135/S
OZGraf. Z.P. Ostróda z. 676 n. 40 000

Wzór ODZ 1978 r.

