

OŚRODEK DOKUMENTACJI
ZABYTKÓW W WARSZAWIE
KARTA EWIDENCYJNA ZABYTKÓW
ARCHITEKTURY I BUDOWNICTWA

A B C D E F G H I J K L Ł M N O P R S T U V W X Y Z Nr

13931

1. Obiekt

KAMIENICA

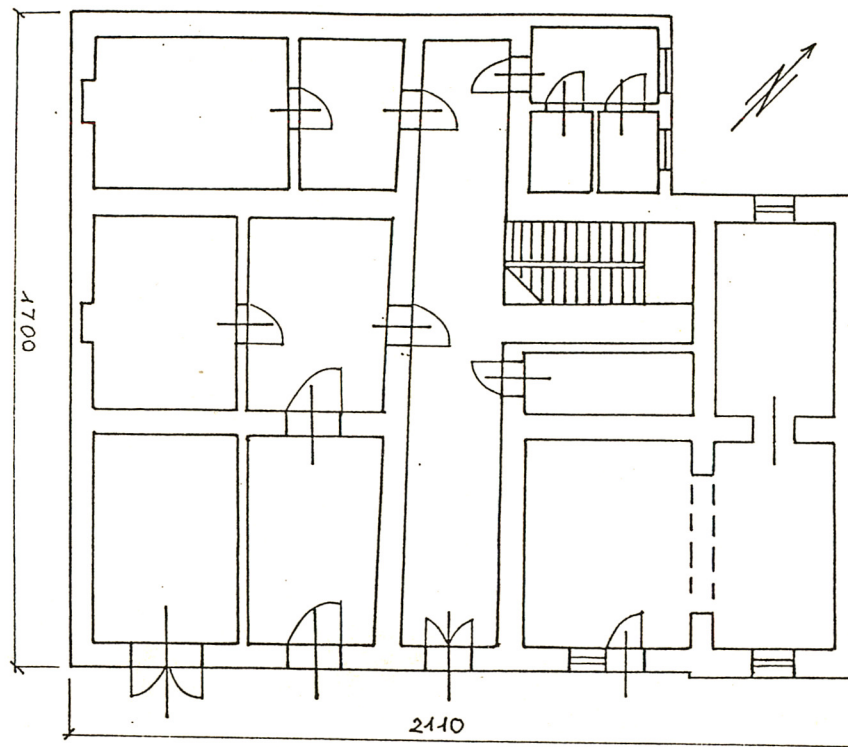
2. Czas powstania

1897-1899 r.

3. Miejscowość

KRAKÓW

11. Zdjęcia, plan sytuacyjny, rzuty



1:200

0 1 2 3 4 5

4. Adres

ul. Miodowa 6

nr hipoteczny kw 9931, lwh 130-132

5. Przynależność administracyjna

krakowskie

województwo

gmina

6. Poprzednie nazwy miejscowości

7. Przynależność administracyjna
przed 1. VI. 1975 r.

województwo krakowskie

powiat

8. Właściciel i jego adres

John Lauer, 100 Cabrini Bd
New York N.Y. 10033 USA
Luce Reiss, 110 Ovebrook R.
Longmeadow, MA 01106 USA

9. Użytkownik i jego adres

Administrator E. Mańkowska
ul. Miodowa 6/3

10. Rejestr zabytków

Nr A-948 data 17.07.1993



12. Autorzy, historia obiektu, określenia stylu.

Zasypanie starego koryta Wisły i utworzenie ul. Dietla z Plantami Dietlowskimi w latach 1878 - 1880 przyczyniło się do zagospodarowania terenów przy dawnych murach Kazimierza. W 1897 r. na zlecenie Kopla Grünwalda, właściciela rozległej działki oznaczonej L.99 Dz. VIII, Karol Knaus opracował projekt zabudowy "grupy domów" - bloku mieszczącego się między ulicami Dietla, Bożego Ciała i Miodową. Blok jednolitej zabudowy obejmował domy przy ul. Dietla 43,45,47,49, Bożego Ciała 1, Krakowska 2, Miodowa 2,4,6,8 (numeracja obecna). Powstał wielki kompleks czynszowych kamienic mieszkalnych z partiami przeznaczonymi na sklepy. Budynki od ul. Dietla były wyższe oraz miały bogatsze fasady. Kamienice od ul. Miodowej stanowiły skromniejsze zamknięcie bloku.

Jednak wykorzystano te same detale dekoracyjne i zasadę kompozycji elewacji. Kamienica przy ul. Miodowej 6 była ukończona w 1899 r. 27 V 1899 r. Magistrat nadał dla budynku liczbę spisową L.466, ul. Miodowa 6 Dz. VIII. W 1901 r. został w kamienicy zainstalowany wodociąg domowy. Jako właściciel całości nadal występuje wówczas Kopel Gru"nwald. W XII 1906 r. jako właściciel kamienicy występuje Abraham Lindenbaum. Dla niego w 1928 r. architekt Zygmunt Grünberg dokonuje przeróbki portyku sklepowego (zmiana wykroju oraz wymiana stolarki). W 1931 r. jako właściciel występuje Dawid Lindenbaum, w kamienicy budowniczy Edward

13. Opis (sytuacja, materiał i konstrukcja, rzut, bryła, elewacje, dach wnętrze wyposażenie, instalacje)

Sytuacja: Kamienica jest usytuowana w pierzei ulicy Miodowej w bloku zabudowy położonym między ulicami Dietla, Bożego Ciała, Krakowską i Miodową. Fasada zwrócona jest w kierunku południowo-wschodnim. Z boków sąsiadują kamienice przy Miodowej nr 4 i 8, od północy przylegają tyły kamienicy przy Dietla 47. Północno wschodni narożnik kamienicy skierowany jest na niewielkie, nieregularne podwórko o kształcie zbliżonym do trapezu. Od zachodu sąsiaduje z kamienicą pasaż łączący ul. Miodową i Dietla, wygospodarowany z podwórca. Kamienica stanowi element jednolitej zabudowy pierzei, trudnych do wyróżnienia granicach poszczególnych budynków.

Materiał, konstrukcja: Budynek murowany z cegły, częściowo tynkowany, elewacja z cegły glazurowanej, ścianki działowe częściowo drewniane, tynkowane. W piwnicach sklepienia odcinkowe, ceglane, stropy drewniane. Więźba dachowa drewniana krokwiowa, wsparta na ścianie kolankowej, z poprzecznym stężeniem. Dach dwuspadowy i pulpitowy, kryty blachą ocynkowaną. W sieni posadzka z wzorzystych płytek ceramicznych, w pomieszczeniach mieszkalnych parkiety w układzie w "jodełkę" oraz podłogi z desek. W piwnicy ziemne klepisko, częściowo nowsze wylewki betonowe. Schody dwubiegowe ze spocznikami, drewniane z metalową balustradą z giętych prętów i drewnianym pochwytom. Otwory okienne i drzwiowe, wykroju stojących prostokątów, stolarka drewniana, drzwi płycinowe, brama wejściowa dwuskrzydłowa, płycinowa z nadświetłem. Okna skrzynkowe, podwójne, czteroskrzydłowe ze ślepieniem. W parterze i w sieni do pomieszczeń sklepowo-magazynowych drzwi stalowe, wzmacniane listwami w układzie "X". Część witryn sklepowych nowa.

Rzut: Budynek wzniesiony na rzucie zbliżonym do prostokąta, z uskokiem w północno wschodnim narożniku. W elewacji frontowej w osi skrajnej, wschodniej pseudoryzalit. Budynek dwutraktowy, z wąską sienią, w partiizachodniej trójtaktowy. Klatka schodowa dostępna z sieni w trakcie tylnym, w środkowej partii kamienicy.

Bryła: Budynek podpiwniczony, trójkondygnacyjny, dach dwuspadowy i pulpitowy poddasze niezagospodarowane. W elewacji frontowej w osi skrajnej wschodniej pseudoryzalit.

Elewacje: Elewacja frontowa pięcioosiowa, z wyraźnym podziałem na strefy poziome. Parter z pseudoboniowaniem pasowym i witrynami sklepowymi. W osi pseudoryzalitu okno zabezpieczone nową kratą w układzie w skośny rąb. W osi skrajnej zachodniej nowe stalowe drzwi do stacji trafo. Piętro oddzielone prostym gzymsem kordonowym, elewacja tynkowana, pseudoboniowanie w układzie pasowym, w stosunku do boniowania parteru mniej plastyczne. Okna w prostych opaskach tynkowych, rozmieszczone regularnie. Uskokowy gzyms oddziela kolejną kondygnację, której lico pokryte jest okładziną z glazurowanej cegły, okna w ozdobnych, tynkowych obramieniach, z dekoracyjną płyciną pod parapetem, węgarami przewiązanymi w połowie wysokości klamrą oraz wydatnym zwieńczeniem z kluczem flankowanym gałązkami laurowymi (?) i gzymsem nadokiennym wspartym na dwóch dekoracyjnych kroksztynkach. W poło-

| | | | |
|--|---|---|---|
| <p>14. Kubatura</p> <p>ok. 3751 m³</p> | <p>15. Powierzchnia użytkowa</p> <p>971 m² (z piwnicą)</p> | <p>16. Przeznaczenie pierwotne</p> <p>mieszkalne, handlowe</p> | <p>17. Użytkowanie obecne</p> <p>mieszkalne, handlowe</p> |
| <p>18. Prace budowlane i konserwatorskie, ich przebieg i dokumentacja</p> <p>Po 1945 r. prace remontowe ograniczone do bieżącego utrzymania szczelności dachu, wymiany rynien i rur spustowych, remontów wnętrza lokali użytkowych. W latach 70-tych wbudowano stację trafo.</p> | | <p>19. Stan zachowania (fundamenty, ściany zewnętrzne, ściany wewnętrzne, sklepienia, stropy konstrukcje dachowe, pokrycie dachu, wyposażenie i instalacje)</p> <p>Stan zachowania fundamentów dobry. Ściany zewnętrzne w partii piwnic zawilgocone, wyżej stan dobry z drobnymi spękaniami, nie konstrukcyjnymi. Ściany wewnętrzne zaniedbane i zabrudzone. Sklepienia i stropy w stanie dobrym. Konstrukcja dachowa sprawna, pokrycie szczelne. Wyposażenie wykazuje mocne zużycie, wymaga remontu, instalacje funkcjonują.</p> | |
| <p>20. Najpilniejsze postulaty konserwatorskie</p> <p>Odczyszczenie elewacji i generalne sprzątanie wnętrza kamienicy. Remont stolarki. Osuszenie piwnic i założenie izolacji. Ujednolicenie stylowe witryn sklepowych, zneutralizowanie "przemysłowych" drzwi do trafo.</p> | | | |

Akta archiwalne (rodzaj akt, numer i miejsce przechowywania)

Archiwum Państwowe w Krakowie; Akta Budownictwa Miejskiego, sygn. ABM f. 606

22. Bibliografia

B. Krasnowolski, Ulice i place krakowskiego Kazimierza
Kraków 1992 r.

Zróżdła ikonograficzne i fotografie (rodzaj, miejsce przechowywania, sygnatury)

Archiwum Państwowe w Krakowie; Akta Budownictwa Miejskiego - rzut i elewacje zabudowy bloku w granicach ulic Dietla, Bożego Ciała i Miodowej, proj. K. Knaus 1897 r.

24. Uwagi różne

25. Wypełnił

mgr Andrzej Siwek

imię i nazwisko

data 12 X 1994 r.

26. Sprawdził

imię i nazwisko

data

27. Załączniki

Wkładka nr 1

| | | |
|----------------|--------------------------------|--|
| 1. Miejscowość | 2. Obiekt (nazwa jak w karcie) | 3. Zawartość wkładki (nazwa obiektu lub materiału uzupełniającego) |
| KRAKÓW | KAMIENICA | c.d. poz.12 Historia; c.d. poz. 13 Opis; Zdjęcia, plan syt. |

c.d. poz. 12 historia;

Skawiński wprowadza łazienki w mieszkaniach I piętra. W 1934 r. inż. Zygmunt Prokiesz dokonuje kolejnej przeróbki portyku sklepowego oraz wprowadza łazienki do mieszkań II piętra.

Po II wojnie światowej kamienica pozostawała w zarządzie PGM. W 1992 r. kamienicę drogą sądową przejęli spadkobiercy Löbla lindenbauma.

Kamienica czyhszowa z fasadą w stylu eklektycznego historyzmu.

c.d. poz. 13 opis;

wie wysokości okien przez całą elewację II piętra przebiega poziomy pas tynkowy. Ponad gzymsami nadokiennymi widoczny jest gzyms kordonowy, ponad którym ścianka kolankowa z okienkami strychowymi w kształcie leżących prostokątów, bez stolarki. Ścianka dekorowana prostokątnymi, wgłębnymi płycinkami podzielonymi w środku szerokimi pasami, jakby głowicami pilastrów. Całość wieńczy wysunięty gzyms okapowy, bez dekoracji. Elewacji bocznych brak, gdyż budynek przylega bezpośrednio do sąsiednich. Elewacja tylna dwuosiowa, tynkowana, pozbawiona dekoracji. Reszta budynku wtopiona w zwartą zabudowę bloku.

Wnętrze: Pomieszczenia parteru przeznaczone na sklepy, wyższe od pozosłych, mocno przekształcone ze względu na współczesne adaptacje. W pomieszczeniu osi skrajnej zachodniej, od frontu stacja trafo. Na piętrze pomieszczenia mieszkalne o niskim standardzie, bez elementów dekoracyjnych. Piece kaflowe przebudowane, bez wartości zabytkowej. Poddasze nie użytkowane.

Wyposażenie: Stolarka drzwiowa płycinowa, stolarka okienna, stalowe drzwi gospodarcze, balustrada schodów metalowa, z prętów giętych, posadzka w sieni o skromnym układzie dywanowy. Piece przekształcone.

Zachowana witryna sklepowa w drugiej osi od zachodu, z kratą w nadświetlu. Instalacje: Instalacja wodna, kanalizacyjna, elektryczna, ogrzewanie piecami kaflowymi oraz indywidualne elektryczne. Instalacja odgromowa.

Wkładkę założył: Andrzej Siwek 12 X1994 r.
(imię, nazwisko, data)

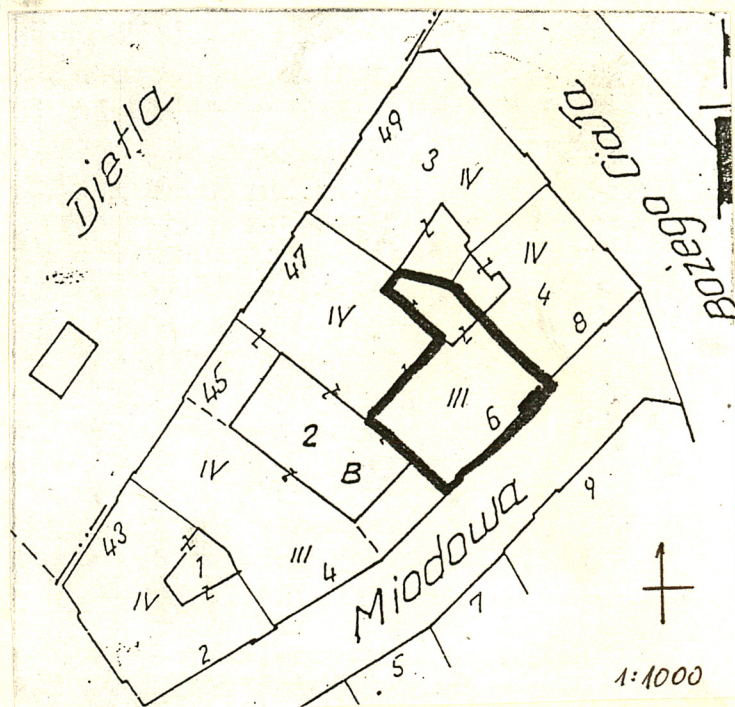
Miejsce przechowywania negatywów: archiwum fot. autora



Detal elewacji
- okna I i II piętra



Balustrada klatki schodowej



Detal elewacji
- drzwi wejściowe