

KARTA EWIDENCYJNA ZABYTKU NIERUCHOMEGO WPISANEGO DO REJESTRU ZABYTKÓW

1. Nazwa

KAMIENICA FRONTOWA

1505/1

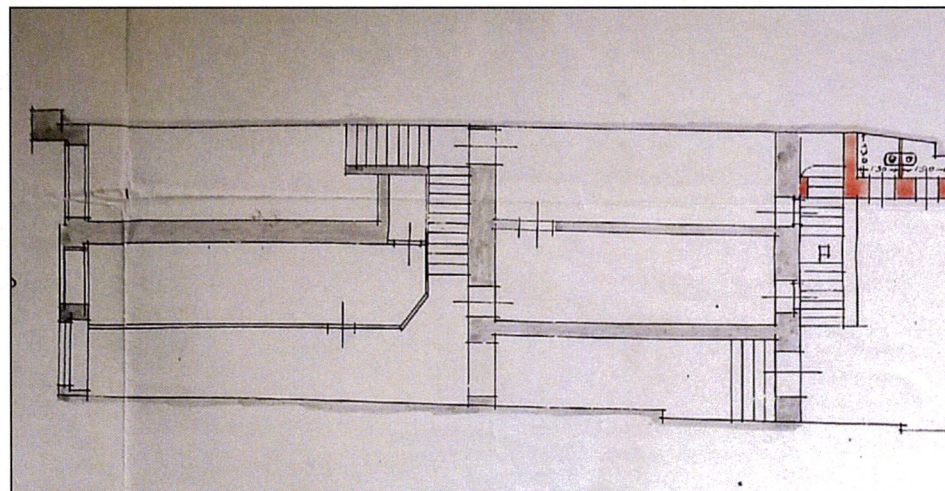
11. Materiały graficzne



Parter – 1917

2. Czas powstania

**Poł. XIV w. ,XV/XVI w.,
1689 r.**



3. Miejscowość

KRAKÓW

4. Adres

Kraków, ul. Mikołajska 10
nr ewidencyjny działki:
214 obręb 1 Śródmieście
nr księgi wieczystej

5. Przynależność administracyjna

Województwo: małopolskie

Powiat: krakowski

Gmina: Kraków

6. Współrzędne geograficzne

50.061570 19.941208

7. Poprzednie nazwy miejscowości

j.w.

8. Właściciel i jego adres

Osoba fizyczna

9. Użytkownik i jego adres

j.w.

10. Formy ochrony

wpis do rejestru zabytków: nr A-248
decyzja z dnia 22.03.1966 r.,

miejscowy plan zagospodarowania
przestrzennego „Stare Miasto”,
Uchwała Rady Miasta Krakowa
NR XII/131/11 z dnia 13 kwietnia 2011 r.

Posesja o dawnej liczbie spisowej 629. Parcela półkuryjna wytyczona w 2 poł. XIII w. w okresie lokacji Krakowa. Ulica Mikołajska stanowiła drogę wylotową w kierunku Rusi i prowadziła z narożnika Rynku Głównego do Bramy Rzeźniczej. Relikty bramy zachowane w murach Klasztoru Na Gródku. Początki zabudowy murowanej datowane na poł. XIV w. Rzut budynku odpowiadał traktowi frontowemu obecnej kamienicy frontowej. Budynek był podpiwniczony i co najmniej parterowy. Rozplanowanie wnętrza nierozpoznane. W XV w. nastąpiła rozbudowa w głąb działki. Kamienicę frontową poszerzono o trakt tylny i przypuszczalnie nadbudowano do wysokości I piętra. Wówczas podobnie jak w większości kamienic krakowskich wykształcił się dwuosiowy, trzytraktowy układ wnętrza. Sień mieściła się po stronie wschodniej, obok od frontu sklep. Na przedłużeniu sieni przechód ze schodami. Za sklepem izba na zadzi. W tym samym czasie na tyłach posesji wzniesiono parterową lub piętrową oficynę. Oficyna była podpiwniczona. Piwnica jednoprzestrzenna. Układ wnętrza na parterze jednotraktowy, dwuosiowy. W XVI w. działka została powiększona o teren sięgający w stronę ul. Św. Tomasza. Zagospodarowanie przyłączonej parceli bliżej nierozpoznane. Z przeprowadzonych rewizji wiadomo, że prace budowlane prowadzono w kamienicy frontowej. Sień przykryto sklepieniem, wydzielono trakt środkowy z klatką schodową, wymurowano latarnię. Z tego okresu pochodzi wystrój plastyczny izby tylnej.

Cd. Wkładka 1

Sytuacja: budynek usytuowany w obrębie dawnego układu lokacyjnego, w bloku zabudowy nr 16, pomiędzy ul. Mikołajską, Szpitalną i Św. Krzyża. Parcela prostokątna, w kształcie wydłużonego prostokąta, krótszym bokiem przylega do ul. Mikołajskiej. Szerokość działki odpowiada szerokości działki półkuryjnej. Działka zabudowana kamienicą frontową oraz pierwotnie dwiema oficynami tylnymi. Budynek frontowy w zwartej zabudowie północnej pierzei ul. Mikołajskiej, z fasadą zwróconą w stronę Małego Rynku. Oficyny równoległe do budynku frontowego oraz równoległe względem siebie. Pomiędzy budynkiem frontowym oraz oficynami pierwotnie dwa odrębne podwórka. Obecnie w północnej części posesji w miejscu oficyny tylnej zlokalizowany piętrowy budynek z użytkowym poddaszem. Granice posesji wyznaczają od wschodu i zachodu ceglane mury graniczne.

Budynek frontowy.

Materiał, konstrukcja, bryła: budynek wzniesiony na rzucie prostokąta. Murowany, z cegły, z użyciem kamienia łamanego w partii piwnic. Ściany tynkowane. Czterokondygnacyjny, dwupiętrowy, w całości podpiwniczony. Dach dwuspadowy o stosunkowo niskiej kalenicy, konstrukcji stolcowej, kryty blachą. Układ wnętrza dwuosiowy i trzytraktowy. W trakcie środkowym dwubiegowa klatka schodowa z umieszczonym w połaci dachu świetlikiem. Piwnice pierwotnie w układzie dwu i trzytraktowym, trzyosiowe. Komory o różnicowanej wielkości. W trakcie frontowym pierwotnie jednoprzestrzenna komora o szerokości całego traktu, obecnie wtórnie przedzielona za pomocą arkady na dwie lokalności nakryte wspólnym, ceglany sklepieniem kolebkowym. Ściany magistralne w całości wykonane z kamienia łamanego. W ścianie północnej zachowany fragment kamiennego węgara. Na osi środkowej ściany południowej ślad wtórnie zamurowanego otworu. W trakcie środkowym wąski korytarz o przebiegu poprzecznym. Ściany ceglano - kamienne, we wschodnim biegu korytarz nakryty sklepieniem kolebkowym, w części środkowej odcinkowym. Po stronie zachodniej korytarza dawne zejście do piwnic z relikami kamieniarki. Korytarz skomunikowany z komorami traktu tylnego. W wejściu do komory w osi zachodniej kamienny późnogotycki (XVI w.) portal o sfazowanych węgarach i archiwolcie. Komory traktu tylnego kamienne, nakryte sklepieniami ceglanymi, kolebkowymi. Wschodnia komora pod przechodem, połączona z wejściem na podwórze poprzez zachowany półkoliście zwieńczony kamienny portal. Parter powtarza zasadniczo rzut piwnic z wyjątkiem umieszczonej w osi wschodniej sieni, wtórnie podzielonej. Sień nakryta sklepieniem kolebkowym z lunetami. Sklepienie w trakcie frontowym na gurtach z kamiennymi wspornikami. Sień dostępna poprzez kamienny portal. W osi zachodniej i środkowej lokal handlowy skomunikowany z izbą tylną przez półkoliście zamknięty otwór i krótki bieg schodów. W trakcie frontowym osi zachodniej sklepienie kolebkowe. W trakcie środkowym klatka schodowa. Wejście na dolny bieg schodów poprzez przeszkloną ściankę drewnianą. W ścianie północnej prostokątny portal renesansowy z rozetą w dolnej partii węgara (XVII w.). Na przedłużeniu sieni, w trakcie tylnym, w osi wschodniej sklepiony kolebkowo wąski przechód na podwórko. W osi zachodniej dawna izba na zadzi. Izba nakryta drewnianym, gotyckim stropem belkowym, z późnorenesansową polichromią. Izba doświetlona dwoma okienkami z zachowanymi węgarami i kanelowaną, międzyokienną kolumną tokańską. Układ pięter analogiczny. W wyniku poszerzenia traktu środkowego skróceniu uległa głębokości pomieszczeń frontowych. W trakcie tylnym dwubiegowa klatka schodowa. Na I piętrze

Cd. Wkładka 1

14. Kubatura	15. Powierzchnia użytkowa	16. Przeznaczenie pierwotne	17. Użytkowanie obecne
2500 m ³	650 m ²	mieszkalno – użytkowe	mieszkalno – użytkowe
18. Stan zachowania		19. Istniejące zagrożenia , najpilniejsze postulaty konserwatorskie	
Zadowalający		Zalecany remont konserwatorski portalu bramy głównej	

20. Akta archiwalne (rodzaj akt, numer i miejsce przechowywania)

1. Rejestry miasta Krakowa 1396 s. 233. Muzeum Historyczne Miasta Krakowa
2. Akta wiertelnicze nr 1384, Archiwum Państwowe w Krakowie
3. Akta hipoteczne z 1668-1802 r., Archiwum Państwowe w Krakowie, Oddział ul. Grodzka
4. Akta Budownictwa Miejskiego, Archiwum Państwowe w Krakowie, ABM 604A

23. Bibliografia

1. J. Adamczewski, Kraków od A do Z, Krajowa Agencja Wydawnicza, Kraków 1992, s 307
2. Encyklopedia Krakowa, Wydawnictwo Naukowe PWN, Warszawa - Kraków 2000, s. 375, 617
3. M. Rożek, Przewodnik po zabytkach Krakowa, Wydawnictwo WAM, Kraków 2006, s.210, 225-226
4. B. Kleszczyńska, I. Sulerzyńska, B. Wojnar, Studium historyczno - konserwatorskie, t.3, nr 5, 1988, WUOZ Kraków
5. W. Zin, A. Kadłuczka, Budynki oficynowe. Mikołajska .Badania konserwatorskie, 1975,WUOZ Kraków

25. Źródła ikonograficzne (rodzaj, miejsce przechowywania)

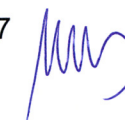
1. J. Łepkowski, Portal Bramny, rys., 1876, Muzeum Historyczne Miasta Krakowa, sygn. 1265/VIII
2. Kataster miasta Krakowa, Muzeum Historyczne Miasta Krakowa
3. Projekt dachu,1886, Archiwum Państwowe w Krakowie
4. E. Oraczewski, Projekt nadbudowy oficyny, 1917, Archiwum Państwowe w Krakowie
5. E. Oraczewski, Projekt ustępów, 1917, Archiwum Państwowe w Krakowie
6. E. Litwin, Projekt przebudowy portali, 1941, Archiwum Państwowe w Krakowie
7. E. Łukasik, Projekt budowy sanitariatów, Archiwum Państwowe w Krakowie

24. Uwagi

22. Adnotacje o inspekcjach, informacje o zmianach (daty, imiona i nazwiska wypełniających)

25. Opracowanie karty ewidencyjnej (autor, data i podpis)

Tekst: arch. Maria Makarewicz, październik 2017



Plany, rysunki: arch. Maria Makarewicz, październik 2017

Fotografie: Stanisław Makarewicz, październik 2017

26. Załączniki

Wkładka nr 1
Wkładka nr 2
Wkładka nr 3

1. Miejscowość	KRAKÓW	5. Nazwa zabytku, adres KAMIENICA FRONTOWA KRAKÓW UL. MIKOŁAJSKA 10	6. Zawartość załącznika CD. HISTORIA CD. OPIS FOTOGRAFIA
2. Gmina	MIEJSKA KRAKÓW		
3. Powiat	KRAKOWSKI		
4. Województwo	MAŁOPOLSKIE		

Cd. 12

W XVII w. właścicielem kamienicy jest rajca krakowski Wojciech Celesta. W tym czasie oficynę nabudowano o drugie piętro, przekształcono układ wnętrz wydzielając na parterze w osi środkowej korytarz. W połowie XVII w. posesję ponownie powiększono, przyłączając tylne podwórza kamienic sąsiednich nr 12 i 14. Kolejne rewizje opisują zły stan techniczny kamienicy. Z końcem XVII w. posesja jest własnością rodziny Zacherlów i to oni przeprowadzają remont, stąd data na portalu 1689. Wówczas kamienicę frontową nadbudowano o drugie piętro. Elewacja otrzymała nowy barokowy wystrój. Oficyna nie uległa zasadniczym zmianom. W tylnej części podwórka istniała zabudowa drewniana, a w części wschodniej wzmiankowany w rewizji z 1712 r. ogród. Z początkiem XVIII w. kamienica jest własnością Węgrzynowiczów. W ostatniej, przypadającej na koniec XVIII i XIX w. fazie zabudowy przywrócono szesnastowieczne granice parceli. Na tyłach działki, od strony północnej wzniesiono piętrową, równoległą do starszej zabudowy oficynowej oficynę nr II z zewnętrznymi schodami. W ten sposób podwórko podzielono na dwa mniejsze. Na pierwszym podwórzu, przy wschodnim, murze granicznym dobudowano oficynę boczną. Tak ukształtowana zabudowa przetrwała do lat 80-tych XX w., a następnie została rozebrana.

Cd. 13

w pomieszczeniach frontowych stropy płaskie z sufitami.

Elewacje: murowane, tynkowane. Fasada od strony ul. Mikołajskiej trójkondygnacyjna, symetryczna, trójosiowa w obrębie pięter. Całość zamknięta ścianką kolankową. W narożniku pd- zach. sięgająca do wysokości I piętra szkarpa. Szkarpa z kamiennych ciosów wapiennych. W obrębie parteru nie tynkowana. Parter wydzielony za pomocą skromnego, profilowanego gzymsu, niesymetryczny. W osi skrajnej, wschodniej, w wejściu do sieni zachowany kamienny barokowy portal. Portal o prostych węgarach z odbojnikami i impostami, połączonych półkolistą archiwoltą z kluczem. W kluczu jednorożec z gwiazdami i data 1689. Powyżej belkowanie z fryzem zamknięte profilowanym przełamanym zwieńczeniem. Na fryzie łacińska sentencja „*Sibi amico et posteritati*”- *sobie, przyjacielowi i potomnym*. Na gzymsie napis „*De manu Dei bona velle suscipere non autem mala rebellio*”- *z ręki Boga chceć przyjmować tylko dobro, a nie chceć przyjmować zła jest buntem*”. Powyżej kartusz z koroną. W osi środkowej i zachodniej drewniana witryna sklepowa. Elewacja w obrębie pięter skromna ramowana gładkimi, pionowymi podziałami. W osiach prostokątne otwory okienne ujęte w tynkowe profilowane opaski. Okna z parapetami, na I p. zwieńczone odcinkowymi gzymsami. W nadokiennikach prostokątne płyciny. Ścianka kolankowa wydzielona skromnym gzymsem kordonowym. Okienka strychowe w układzie horyzontalnym. Całość zamyka wydłużony gzyms okapowy. Elewacja od strony podwórka, północna murowana, tynkowana, trzykondygnacyjna o nieregularnym rozstawie osi, czteroosiowa. Bezstylowa, pozbawiona podziałów i detali architektonicznych. W poziomie parteru w osi wschodniej półkoliście zamknięty przechód, w osi zachodniej zejście do piwnic poprzedzone biegiem schodów, w skrajnej osi zachodniej pierwotnie drewniane ganki komunikacyjne.

Podwórko: pierwotnie przedzielone budynkiem oficyny na dwie części, obecnie jednoprzestrzenne, w kształcie wydłużonego prostokąta, ograniczone elewacjami budynku frontowego i usytuowanej przy granicy północnej oficyny tylnej. Od strony wschodniej i zachodniej ceglano kamienny, tynkowany

mur graniczny o zróżnicowanej wysokości. Mur nakryty jednospadowym daszkiem z dachówki ceramicznej.

Zabytkowe elementy wystroju i wyposażenia wewnątrz: zasięg dawnej parceli, układ zabudowy, mury obwodowe piwnic i parteru, sklepienia piwnic i parteru, renesansowy portal pomiędzy traktem środkowym i izbą tylną (pocz. XVII w.), portal w przejściu na schody, późnogotycki portal w piwnicy (XVI w.), fragmenty węgarów i kamieniarki okiennej, kolumna międzyokienna w ścianie północnej izby tylnej (pocz. XVII w.), późnogotycki strop belkowy z renesansową polichromią(XVI w.), ramowy podział elewacji, barokowy portal główny w sieni z 1689 r.

Instalacje: elektryczna, gazowa, wod –kan, alarmowa, teletechniczna.



Portal wejściowy



Elewacja tylna

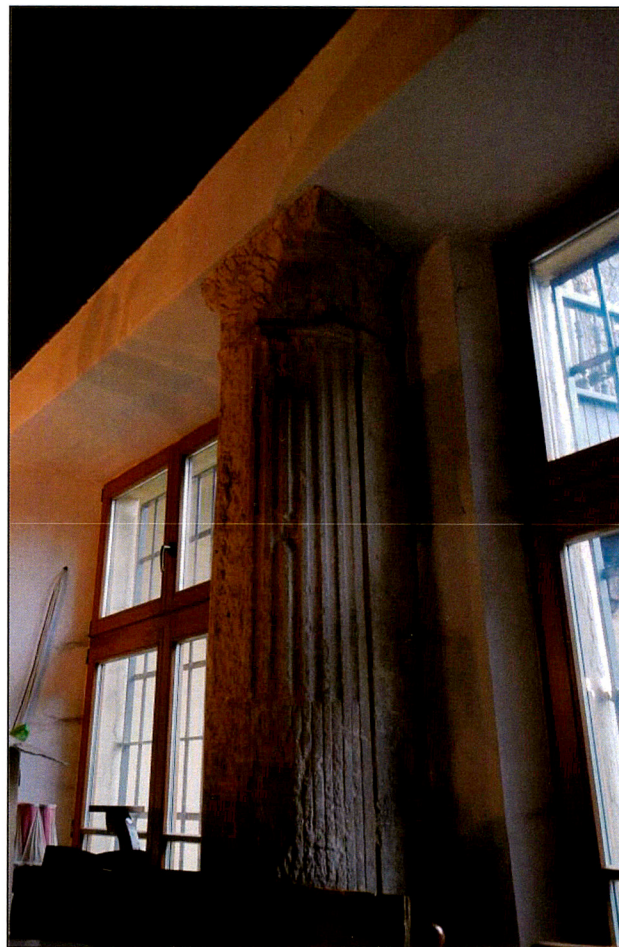


Ganki na murze zachodnim

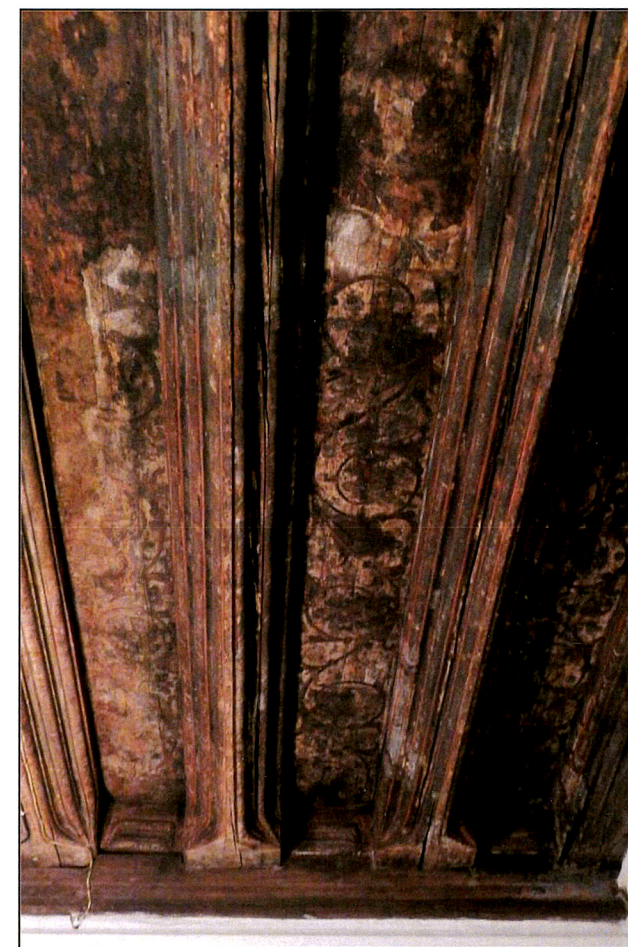
1. Miejscowość	KRAKÓW	5. Nazwa zabytku, adres KAMIENICA FRONTOWA KRAKÓW UL. MIKOŁAJSKA 10	6. Zawartość załącznika FOTOGRAFIE
2. Gmina	MIEJSKA KRAKÓW		
3. Powiat	KRAKOWSKI		
4. Województwo	MAŁOPOLSKIE		



Sień



Kolumna międzyokienna w izbie tylnej



Detal stropu polichromowanego



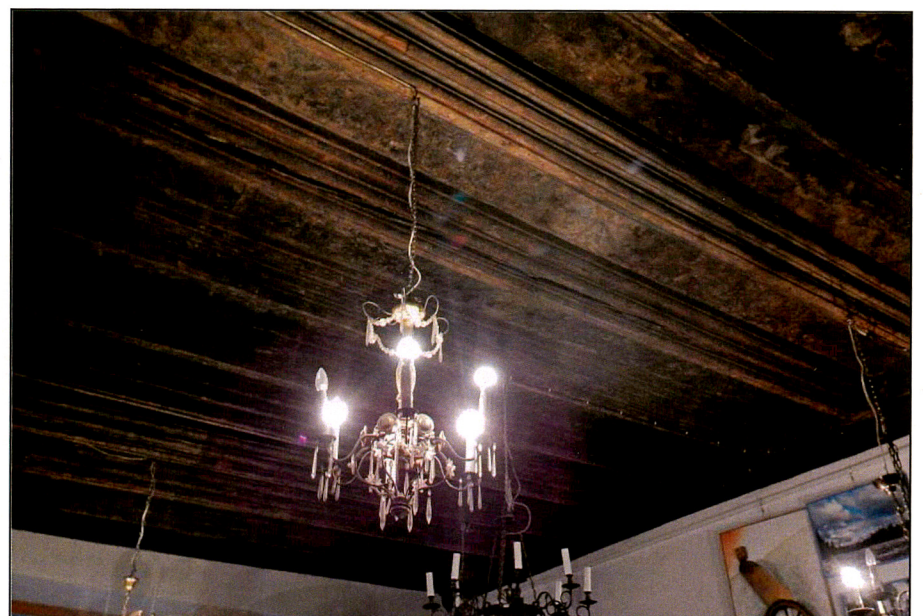
Pas parteru



1 i 2 piętro



Zwieńczenie portalu



Strop belkowy w izbie tylnej

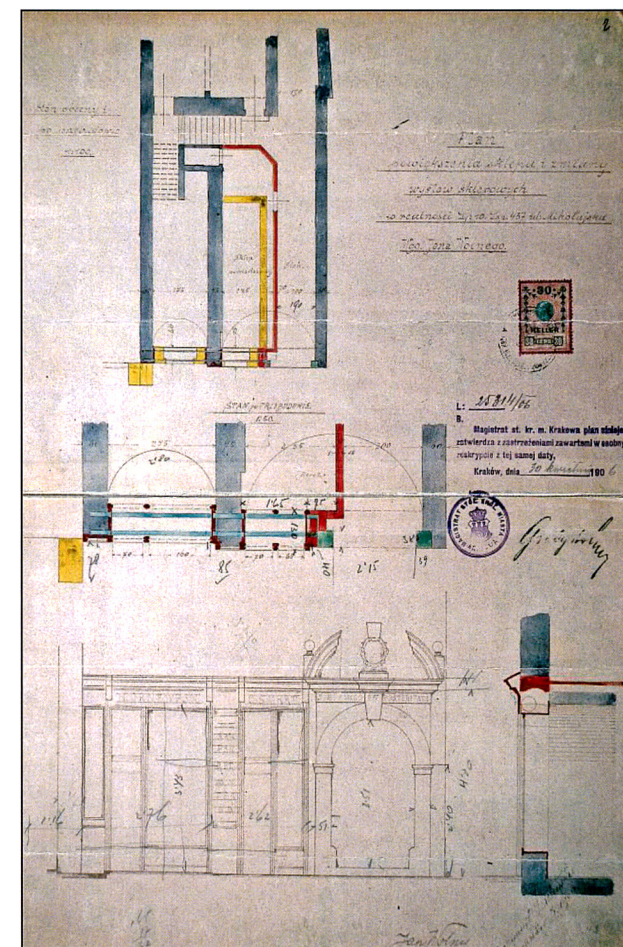
1. Miejscowość	KRAKÓW	5. Nazwa zabytku, adres	6. Zawartość załącznika
2. Gmina	MIEJSKA KRAKÓW		
3. Powiat	KRAKOWSKI		
4. Województwo	MAŁOPOLSKIE		
		KAMIENICA FRONTOWA KRAKÓW UL. MIKOŁAJSKA 10	FOTOGRAFIE ARCHIWALIA



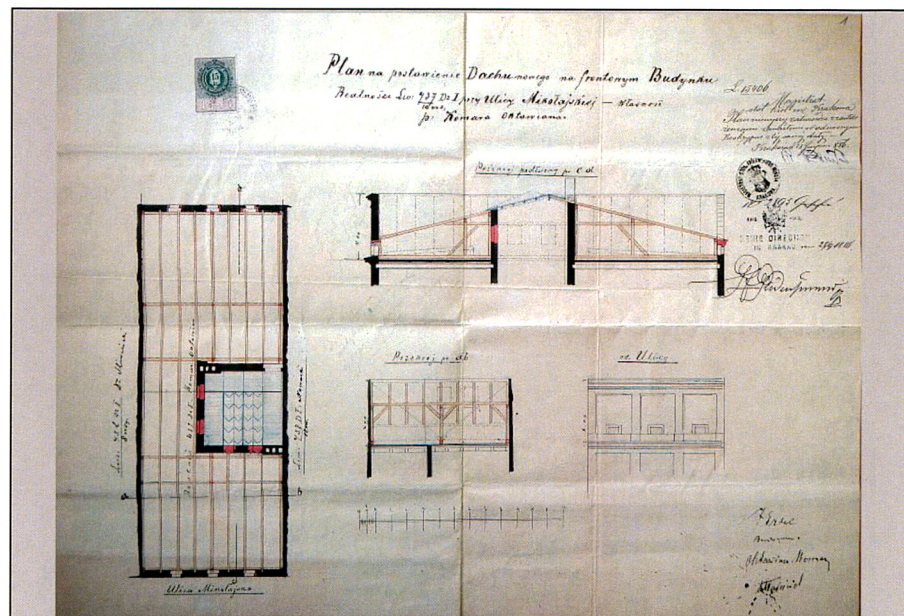
Okno 1 piętra



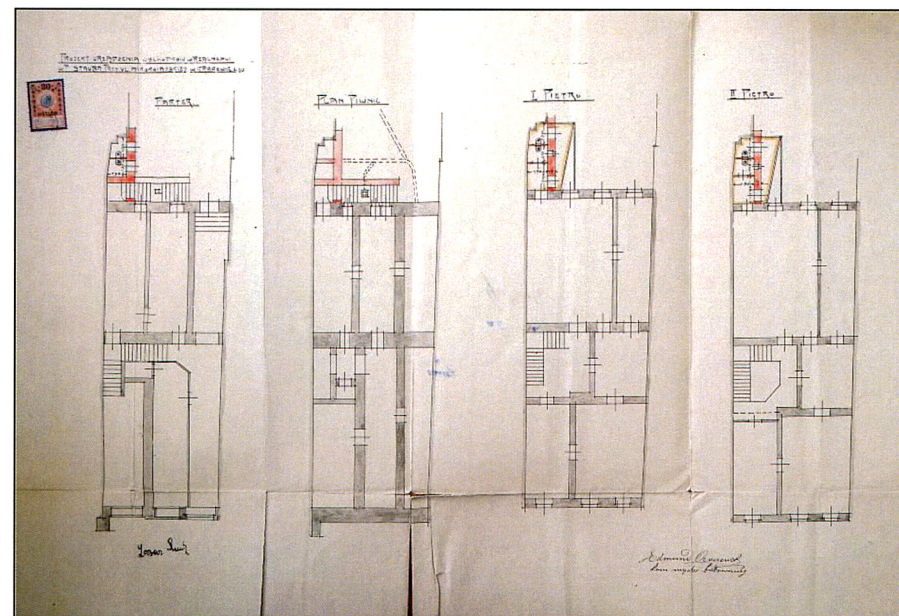
Zwornik portalu z datą i jednorożcem



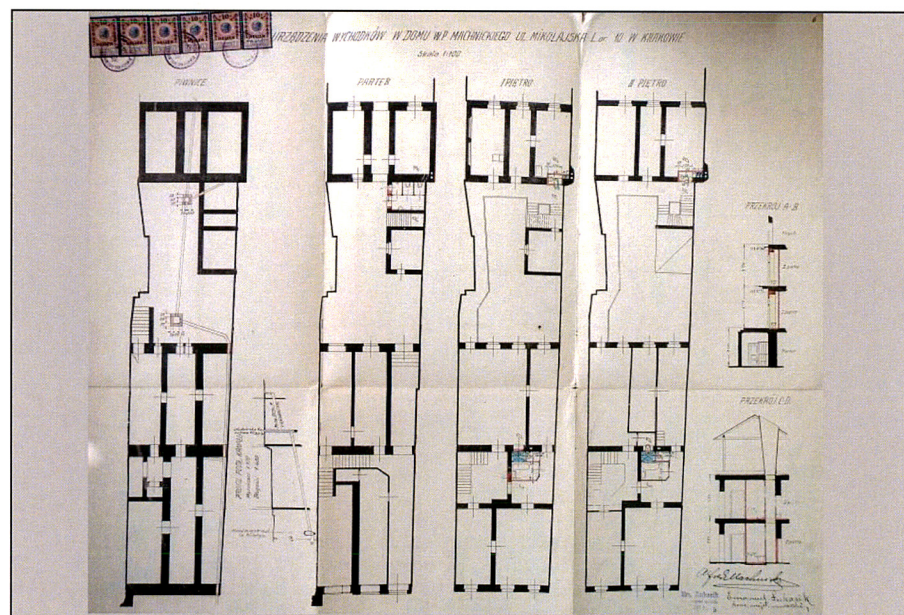
Projekt przebudowy sklepu i witryny, 1906



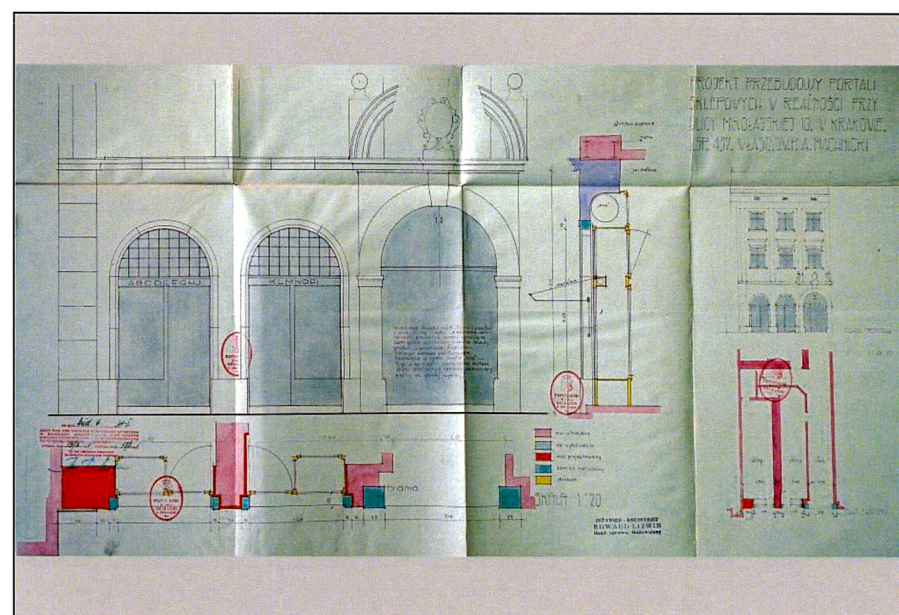
Projekt dachu, 1886



E. Oraczewski, Projekt ustępów, 1917



E. Łukasik, Projekt budowy sanitariatów



E. Litwin, Projekt przebudowy portali, 1941