

KARTA EWIDENCYJNA ZABYTKU NIERUCHOMEGO WPISANEGO DO REJESTRU ZABYTEKÓW

1. Nazwa

KAMIENICA

2. Czas powstania

XV/XVI w,
XVIII/XIX w.
1923

3. Miejscowość

KRAKÓW

13913

4. Adres: Kraków,
ul. Mikołajska 6

nr ewidencyjny działki:
212 obręb 1 Śródmieście
nr księgi wieczystej

11. Materiały graficzne



5. Przynależność administracyjna

Województwo: małopolskie

Powiat: krakowski

Gmina: Kraków

6. Współrzędne geograficzne

7. Poprzednie nazwy miejscowości

j.w.

8. Właściciel i jego adres

Wspólnota Mieszkaniowa

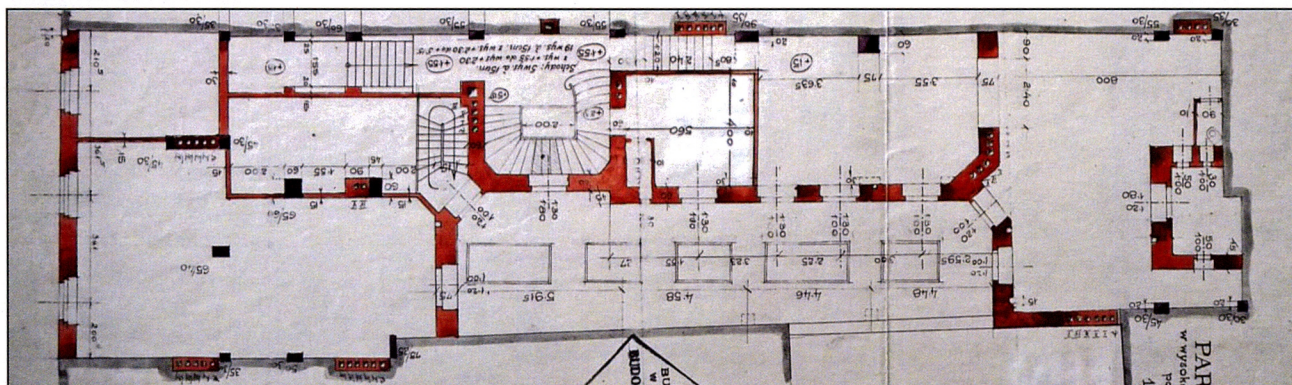
9. Użytkownik i jego adres

j.w.

10. Formy ochrony

wpis do rejestru zabytków: nr A-623
decyzja z dnia 19.10.1966r., miejscowy
plan zagospodarowania
przestrzennego „Stare Miasto”,
Uchwała Rady Miasta Krakowa
NR XII/131/11 z dnia 13 kwietnia 2011 r.

Rzut parteru
1929



Parcela wytyczona w okresie lokacji Krakowa (1257 r.) Ulica Mikołajska stanowiła wówczas drogę wylotową w kierunku Rusi i prowadziła z narożnika Rynku Głównego do Bramy Rzeźniczej, której relikty zachowały się w murach Klasztoru Na Gródku. Dawna liczba spisowa 435. Obecna modernistyczna zabudowa powstała w okresie międzywojennym po wyburzeniu w 1914 r. budynków historycznych. Budynek wzniesiono wg projektu F. Mączyńskiego i T. Stryjeńskiego z 1923 r. Pierwotna, średniowieczna zabudowa trudna do odtworzenia. Najprawdopodobniej obejmowała jedynie część frontową działki W poł. XV w. na parceli istniał budynek murowany, jednotraktowy, głębokością rzutu odpowiadający zachowanemu uskokowi ściany kamienicy Mikołajska 8. Szerokość elewacji frontowej przekraczała nieznacznie szerokość działki półkurynej i zajmowała część posesji sąsiednich, co oznacza, że zabudowa powstała wcześniej niż kamienice sąsiednie nr 4 i 8. Następnie z końcem XV w. budynek rozbudowano o trakt tylny. Tylne części działki pozostawał nadal niezabudowana, o czym świadczy obecny układ zabudowy oficynowej kamienicy nr 6, w partiach datowanej na wiek XVI, wcinający się w głąb parceli nr 6. Z zachowanego opisu kamienicy z 1581 r. wynika, że w XVI w. dom posiadał piętro. Dyspozycja wnętrza była typowa dla kamienic mieszczańskich z sienią od frontu w osi zachodniej, sklepem w osi wschodniej, izbą na zadzi i wąskim przechodem w trakcie tylnym, z

Cd wkładka 1

Sytuacja: budynek usytuowany w obrębie dawnego układu lokacyjnego, w bloku zabudowy nr 16, pomiędzy ul. Mikołajską i Szpitalną. Parcela prostokątna, w kształcie wydłużonego prostokąta, prostopadła do osi ulicy Mikołajskiej. Obecna działka odpowiada wymiarami pełnej kurii lokacyjnej 42 x 21m. Zabudowa działki złożona z budynku frontowego oraz połączonej z nim oficyny bocznej. Oficyna na rzucie litery L, z krótszym bokiem równoległym do granicy pn działki. Przy wschodniej granicy posesji mur i niewielkie podwórko w kształcie studni. Kamienica frontowa w zwartej zabudowie północnej pierzei ul. Mikołajskiej, elewacją frontową zwrócona w stronę Małego Rynku.

Budynek frontowy.

Materiał, konstrukcja, bryła: budynek wzniesiony na rzucie silnie wydłużonego prostokąta. Murowany, z cegły. Ściany tynkowane. Sześciokondygnacyjny, z użytkowym poddaszem. Czteropiętrowy, w całości podpiwniczony. Dach wielospadowy, od frontu mansardowy ze szczytem o konstrukcji stolcowej, kryty blachą. Układ wnętrza trzytraktowy, dwuosiowy. W trakcie środkowym klatka schodowa z duszą mieszczącą windę. Schody trójbiegowe, doświetlone świetlikiem. Piwnice podzielone na szereg lokalności, powtarzają układ pozostałych kondygnacji, ceglane, nakryte płaskimi stropami. Zejście do piwnic po stronie zachodniej traktu środkowego. Na parterze w trakcie frontowym wydzielony niewielki, prostokątny przedsionek, z którego prowadzi przejście do zlokalizowanego w zachodniej osi rzutu wąskiego korytarza, połączonego w trakcie środkowym z zejściem do piwnic i klatką schodową. W osi wschodniej parteru w części frontowej obszerny hall z płaskim stropem podpartym na centralnie usytuowanym filarze. Na przedłużeniu hallu, na głębokości traktu środkowego i częściowo tylnego korytarz. Po jego drugiej stronie w osi zachodniej prostokątne pomieszczenie. Trakt tylny doświetlony poprzez otwory okienne umieszczone w północnej elewacji budynku od strony niewielkiego podwórka. Trakt tylny posiada odrębną klatkę schodową łączącą parter z I p. Układ pięter powtarza dyspozycję parteru Wszystkie pomieszczenia nakryte sufitami.

Elewacje: murowane, tynkowane. Fasada od strony ul. Mikołajskiej modernistyczna wg projektu F. Mączyńskiego z 1923 r., czterokondygnacyjna, symetryczna, trójosiowa. Oszkarpowana. W narożniku południowo-wschodnim szkarpa sięgająca do wysokości I piętra, z kamiennych ciosów wapienia, nie tynkowana na wysokości parteru. Parter z niskim cokołem, oddzielony od górnych kondygnacji wydatnym gzymsem kordonowym. W osiach zamknięte łukiem koszowym szerokie otwory, ujęte w tynkowe profilowane opaski z kluczem. W osi zachodniej brama główna z wejściem do korytarza. W osi środkowej i wschodniej witryny sklepowe. Powyżej, nad każdym z łuków, na wysokości mezzanina prostokątne okienka z żeliwnymi kutymi kratami. Na wysokości górnych kondygnacji podziały wertykalne akcentowane za pomocą przebiegających w wielkim porządku pilastrów. Pilastry wsparte na gzymsie, z wydzielonymi cokołami. Para środkowych zwieńczona stylizowanymi kapitelami pomiędzy którymi na wysokości III p. trójboczny wykusz. Poniżej oraz w osiach bocznych prostokątne otwory okienne. Okna I piętra zwieńczone profilowanymi gzymsami odcinkowymi. W podokiennikach III piętra oraz na kapitelach pilastrów środkowych osi wykonana w tynku dekoracja plastyczna z uproszczonymi motywami regencji: cęgów, kampanuli i palmet. Całość zamknięta wysuniętym przed lico okapem, poniżej którego leży szeroki, płaski fryz. W obrębie dachu, w osi środkowej szeroki, zamknięty trójkątnym przyczółkiem szczyt

Cd. wkładka 1

14. Kubatura	15. Powierzchnia użytkowa	16. Przeznaczenie pierwotne	17. Użytkowanie obecne
8200 m ³	1600 m ²	mieszkalno - użytkowe	mieszkalno - użytkowe
18. Stan zachowania Dobry, kamienica po remoncie konserwatorskim elewacji		19. Istniejące zagrożenia , najpilniejsze postulaty konserwatorskie Bieżące utrzymanie budynku	

20. Akta archiwalne (rodzaj akt, numer i miejsce przechowywania)

1. Rejestry miasta Krakowa nr 1395. Muzeum Historyczne Miasta Krakowa
2. Akta wiertelnicze, Archiwum Państwowe w Krakowie
3. Akta hipoteczne, Archiwum Państwowe w Krakowie, Oddział ul. Grodzka
4. Akta Budownictwa Miejskiego, Archiwum Państwowe w Krakowie, ABM 604

23. Bibliografia

1. J. Adamczewski, Kraków od A do Z, Krajowa Agencja Wydawnicza, Kraków 1992,
2. Encyklopedia Krakowa, Wydawnictwo Naukowe PWN, Warszawa - Kraków 2000,
3. M. Rożek, Przewodnik po zabytkach Krakowa, Wydawnictwo WAM, Kraków 2006,
4. B. Kleszczyńska, I. Sulerzyńska, B. Wojnar, Studium historyczno - konserwatorskie, t.3, nr 3, 1988, WUOZ Kraków
5. W. Zin, A. Kadłuczka, Budynki oficynowe. Mikołajska. Badania konserwatorskie, 1975, WUOZ Kraków

25. Źródła ikonograficzne (rodzaj, miejsce przechowywania)

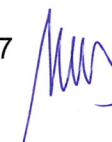
1. Kataster miasta Krakowa, Muzeum Historyczne Miasta Krakowa
2. H. Lamensdorf, Plan zabudowy przeznaczonej do rozbiórki, 1906, Archiwum Państwowe w Krakowie
3. H. Lamensdorf, Projekt budynku III p. z mansardem, 1906, Archiwum Państwowe w Krakowie
4. F. Mączyński, T. Stryjeński, Koncepcja fasady, 1923, Archiwum Państwowe w Krakowie
5. Spółka budowlana w Krakowie, Projekt przebudowy, 1929, Archiwum Państwowe w Krakowie
6. Projekt stopni z parteru na 1 piętro, 1940, Archiwum Państwowe w Krakowie

24. Uwagi

22. Adnotacje o inspekcjach, informacje o zmianach (daty, imiona i nazwiska wypełniających)

25. Opracowanie karty ewidencyjnej (autor, data i podpis)

Tekst: arch. Maria Makarewicz, październik 2017



Plany, rysunki: arch. Maria Makarewicz, październik 2017

Fotografie: Stanisław Makarewicz, październik 2017

26. Załączniki

Załącznik nr 1
Załącznik nr 2
Załącznik nr 3
Załącznik nr 4

1. Miejscowość	KRAKÓW	5. Nazwa zabytku, adres KAMIENICA KRAKÓW UL. MIKOŁAJSKA 6	6. Zawartość załącznika CD HISTORIA CD OPIS FOTOGRAFIE
2. Gmina	MIEJSKA KRAKÓW		
3. Powiat	KRAKOWSKI		
4. Województwo	MAŁOPOLSKIE		

Cd. 12

którego wg opisu przez wrota prowadziło wyjście na podwórze. Opis wzmiankuje również oficynę tylną, podpiwniczoną, piętrową oraz mur graniczny wzdłuż wschodniej granicy posesji. W/w. zabudowa musiała powstać w 1 poł. XVI w. Z tego okresu pochodzą również najstarsze wzmianki o stanie własnościowym. Kamienica należała wówczas do bogatego rajcy i burmistrza miasta Marcina Urbankowicza. W 1 poł. XVII w. dom wymieniany jest jako własność rodziny rajców krakowskich Zajfertów, w latach 1656-88 Mikołaja Wlazłowskiego. Do 1730 r. zabudowania pozostają bez istotnych zmian. W 1 poł. XVIII w. budynek frontowy ulega gruntownej przebudowie. W rewizji z 1789 r. jako właściciel wymieniany jest Józef Kajetan Watkanowski. W tym okresie nadbudowano drugie piętro, zmodernizowano elewację i od strony wschodniej wybudowano drewniane ganki komunikacyjne łączące kamienicę frontową z oficyną. W hipotecę w 1809 r. wymieniany jako własność Cecylii z Watkanowskich Lichockiej. Kilka lat później Lichocka sprzedaje dom Dęboszom. Kolejnymi właścicielami są Oszaccy. W 1849 r. jako właściciel wymieniany jest Henryk Bogusz, który przeprowadza restaurację domu. Wówczas wykonano nowy dach, nadmurowano attyki, wyremontowano schody, wykonano nowe sufity i podłogi, wyremontowano mury graniczne. Z początkiem XX w. kamienicę wraz z oficyną rozebrano wg zachowanego planu H. Lamensdorfa z 1906 r., co potwierdzają zdjęcia lotnicze z 1919 r. W 1920 r. parcelę zakupiła Spółka Budowlana, która rozpoczęła budowę wg projektu popularnego architekta krakowskiego H. Lamensdorfa. Następnie projekt został zaktualizowany przez F. Mączyńskiego w 1923 r. Mączyński jest autorem modernistycznej fasady. W 1940 r. przeprowadzono niewielkie modernizacje budynku, między innymi schody pomiędzy parterem i I p. wymieniono na żelbetowe wg projektu Zbigniewa Olewskiego.

Cd.13

z lukarnami. W tympanonie umieszczone w polu o kształcie rombu godło kamienicy. Pomiedzy otworami okiennymi filary z dekoracją architektoniczną, utrzymaną w przyjętej modernistyczno -historyzującej konwencji stylistycznej. Powyżej szczytu, w osiach, pojedyncze nakryte trójsпадowymi daszkami lukarny. Elewacja północna, od strony podwórka bezstylowa, pozbawiona detali architektonicznych. Pięcioosiowa, o nierównomiernym rozstawie osi, zamknięta wydzieloną za pomocą skromnego gzymsu ścianką kolankową. W osiach prostokątne otwory okienne. W ścianie kolankowej niewielkie, ujęte w tynkowe opaski okienka strychowe w układzie horyzontalnym.

Zabudowa oficynowa: pierwotna zabudowa rozebrana w 1906 r. Obecna oficyna stanowi w zasadzie zachodnie skrzydło budynku frontowego. Rzut w kształcie litery L. Budynek murowany, ceglany, sześciokondygnacyjny, czteropiętrowy w całości podpiwniczony. Układ wewnątrz jednotraktowy. Dach jednospadowy, kryty papą. W narożniku pd.- zach. klatka schodowa. Elewacje wieloosiowe, symetryczne, bezstylowe, pozbawione detali architektonicznych. Pierwotnie na każdej kondygnacji drewniane ganki komunikacyjne.

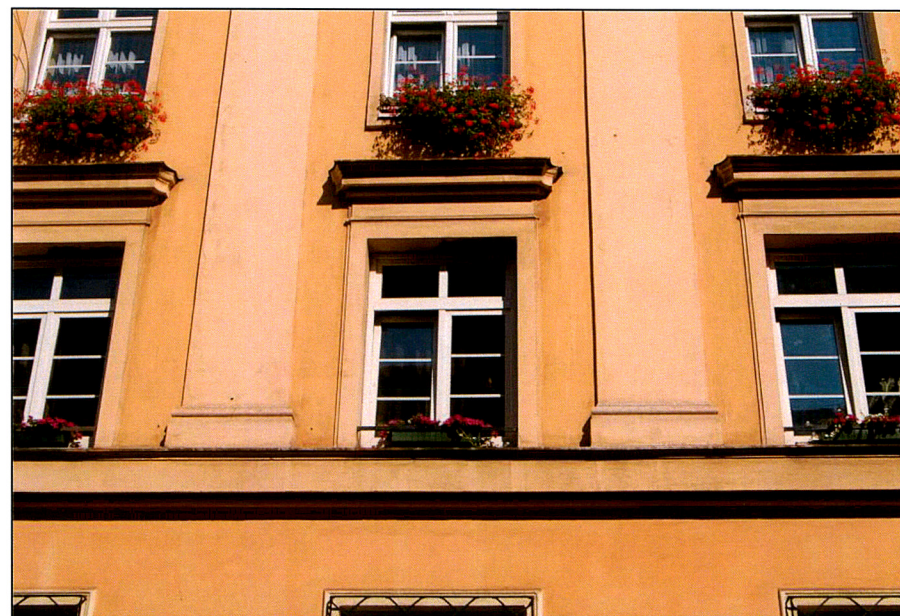
Podwórko: w kształcie prostokąta, tzw. studnia, ograniczone elewacją północną budynku frontowego oraz zabudową oficynową od strony pn i zach. Od wschodu mur graniczny. W parterze zadaszone.

Zabytkowe elementy wystroju i wyposażenia wnętrza: zasięg dawnej pełnokuryjnej parceli, modernistyczna dekoracja fasady oraz przedsionka sieni z męską głową w podniebiu portalu bramy, wewnętrzna stolarka drzwiowa, kraty w oknach mezzanina, obudowa i kabina windy.

Instalacje: elektryczna, gazowa, wod –kan, alarmowa, teletechniczna, klimatyzacja.



Pas parteru



Pas okien 1 piętra

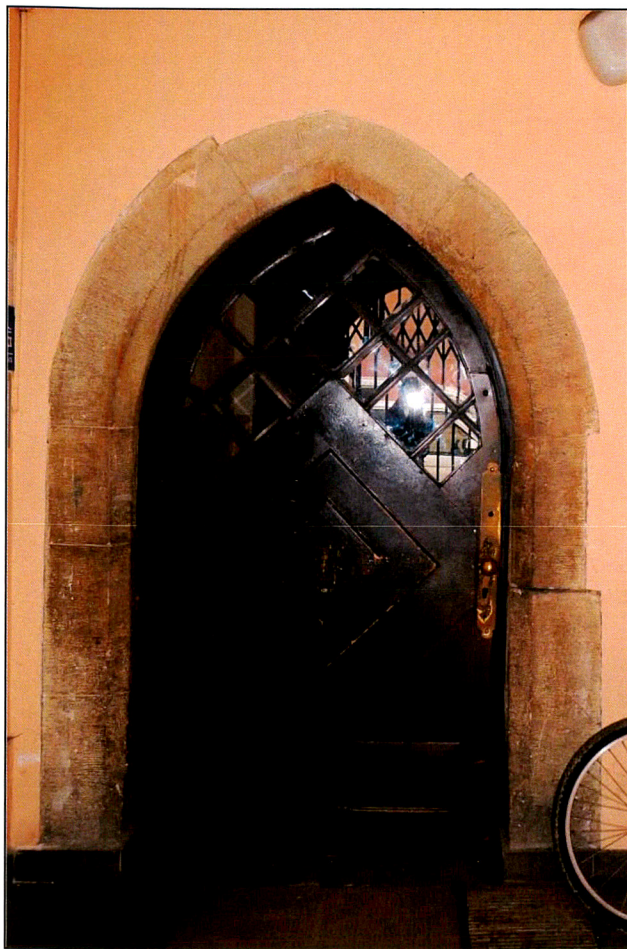


Pas okien 2 piętra



Pas 3 piętra i szczytu dachu

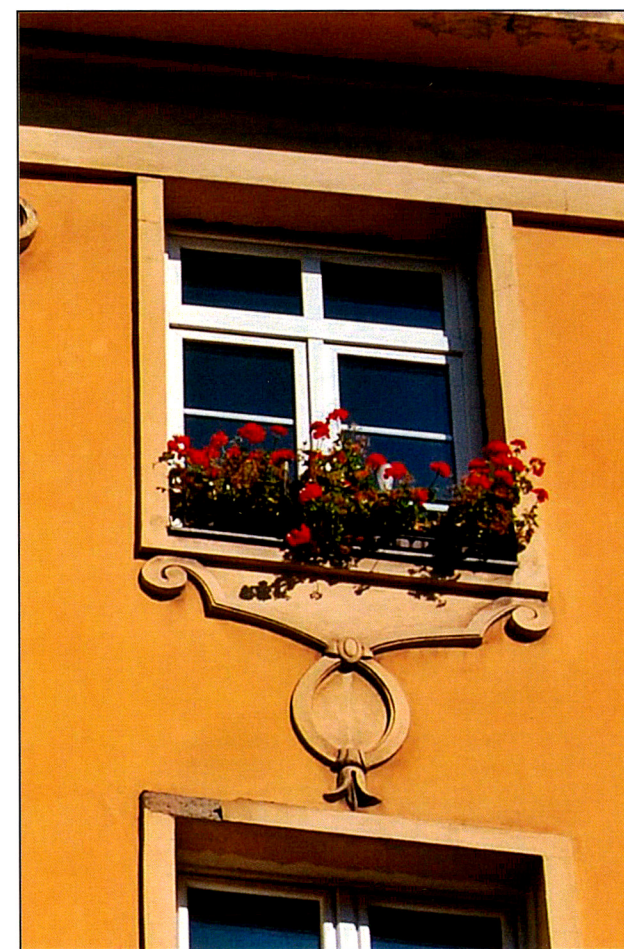
1. Miejscowość	KRAKÓW	5. Nazwa zabytku, adres KAMIENICA KRAKÓW UL. MIKOŁAJSKA 6	6. Zawartość załącznika FOTOGRAFIE
2. Gmina	MIEJSKA KRAKÓW		
3. Powiat	KRAKOWSKI		
4. Województwo	MAŁOPOLSKIE		



Portal do sieni – oś zach.



Portal w osi środkowej



Detal dekoracji 3 piętra



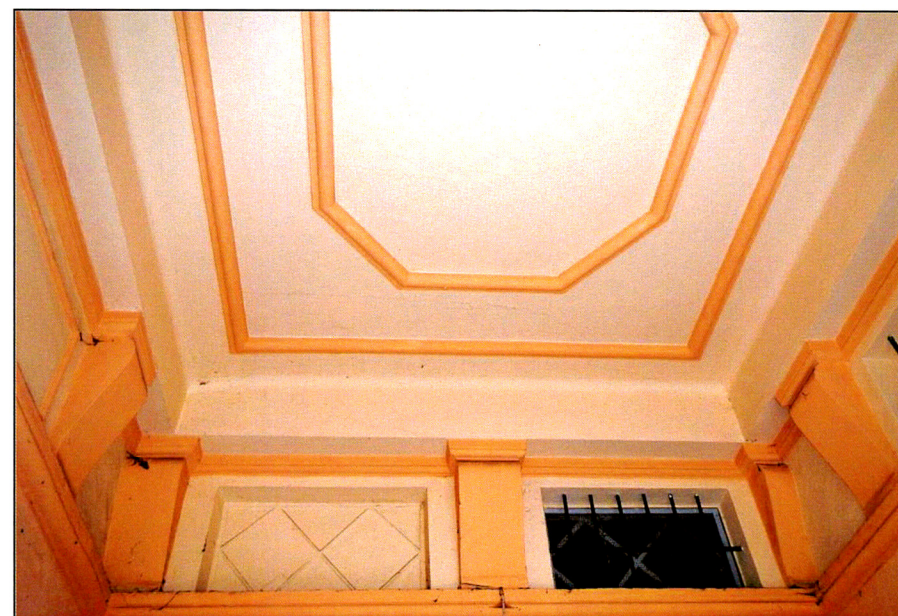
Portal w osi zach.



Wykus 3 piętra



Szczyt osi środkowej w dachu



Dekoracja sufitu sieni

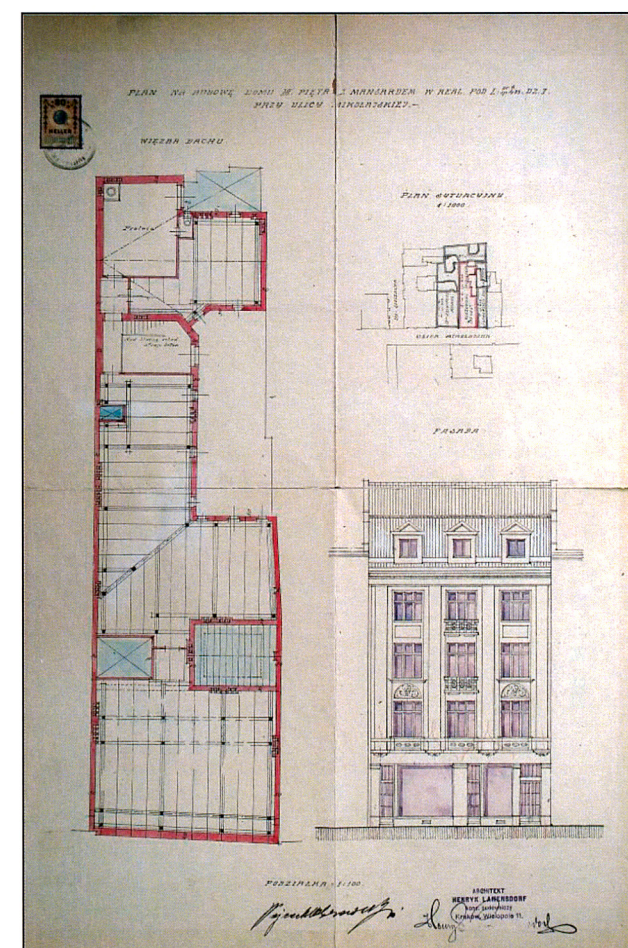
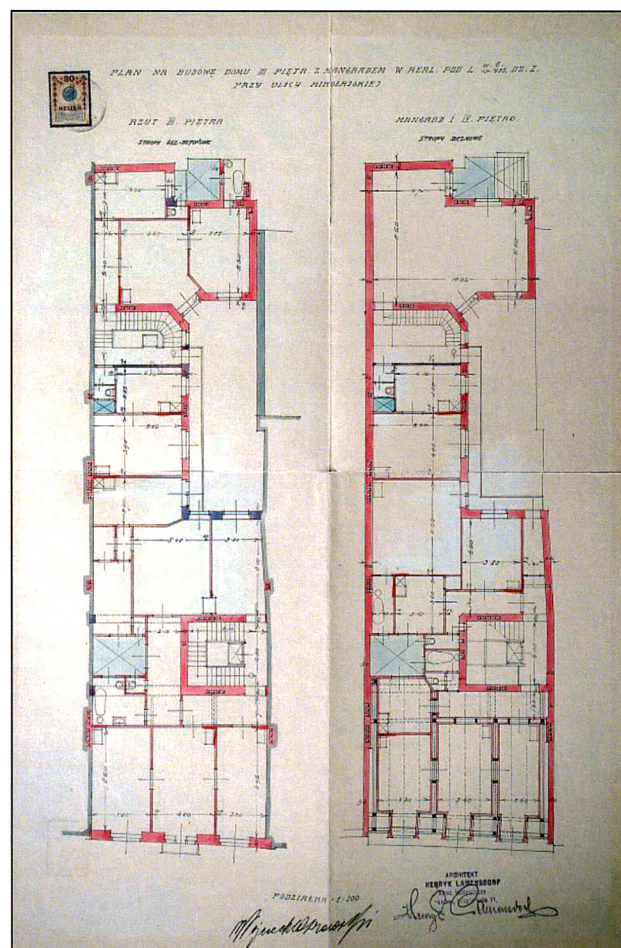
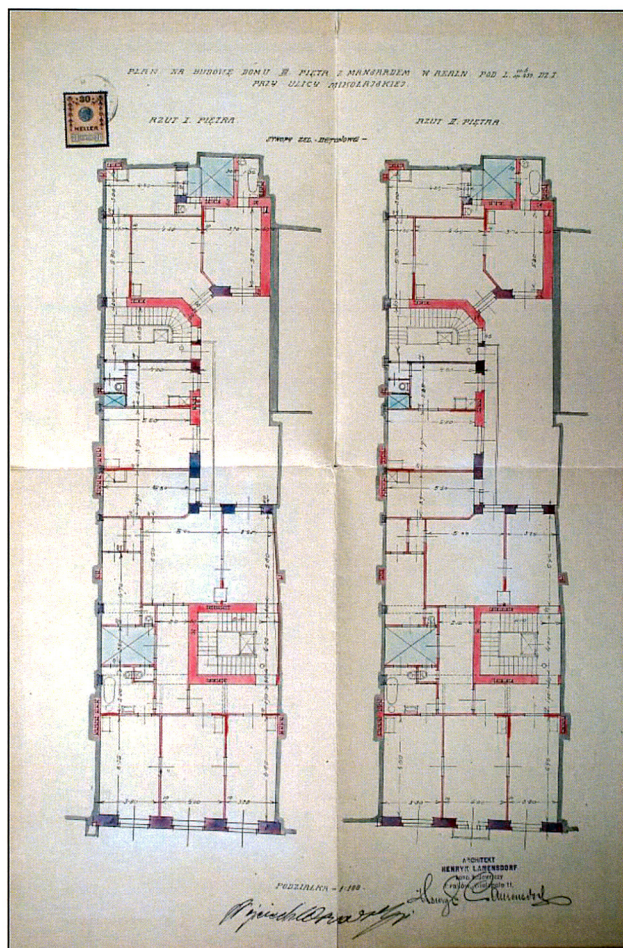
1. Miejscowość	KRAKÓW
2. Gmina	MIEJSKA KRAKÓW
3. Powiat	KRAKOWSKI
4. Województwo	MAŁOPOLSKIE

5. Nazwa zabytku, adres

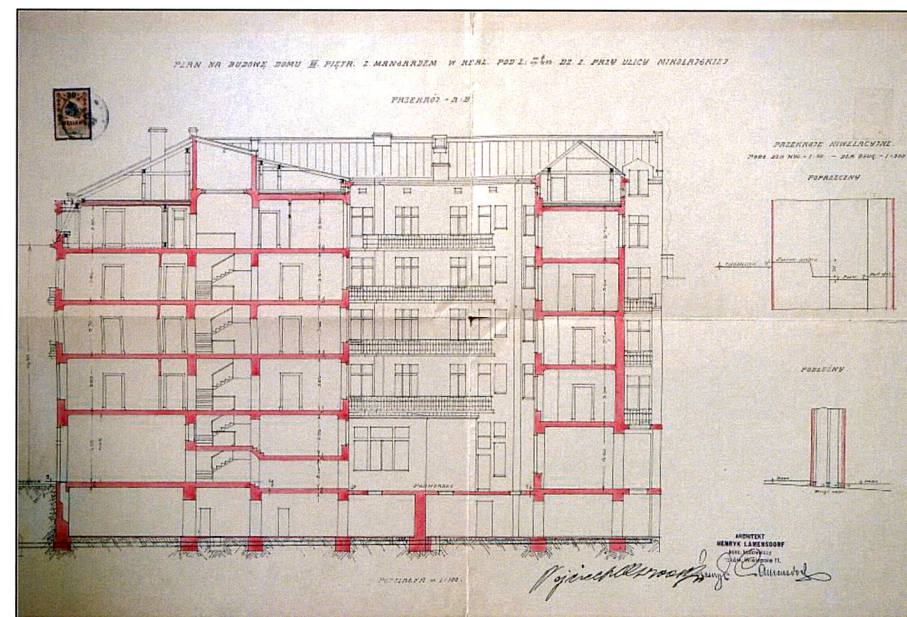
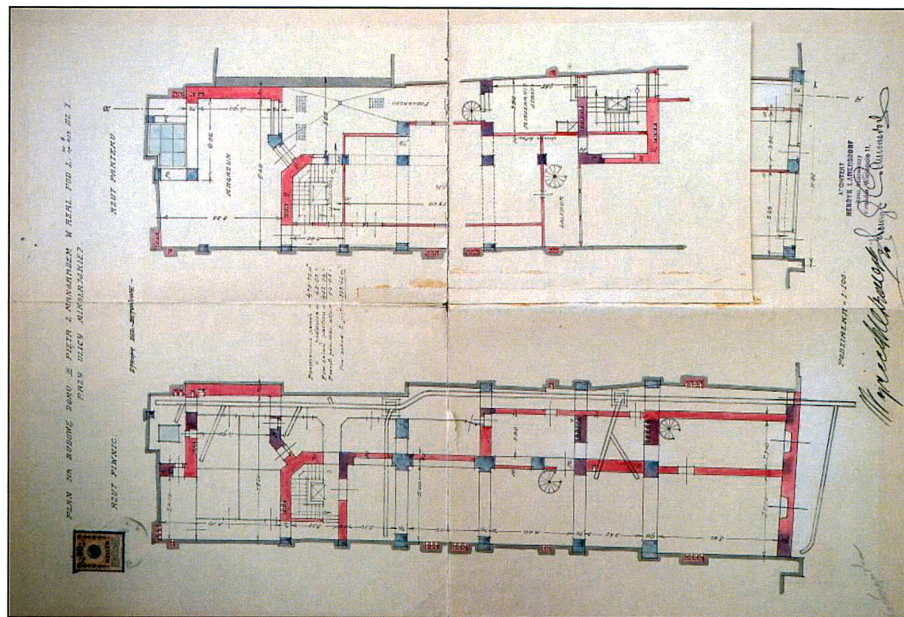
**KAMIENICA
KRAKÓW
UL. MIKOŁAJSKA 6**

6. Zawartość załącznika

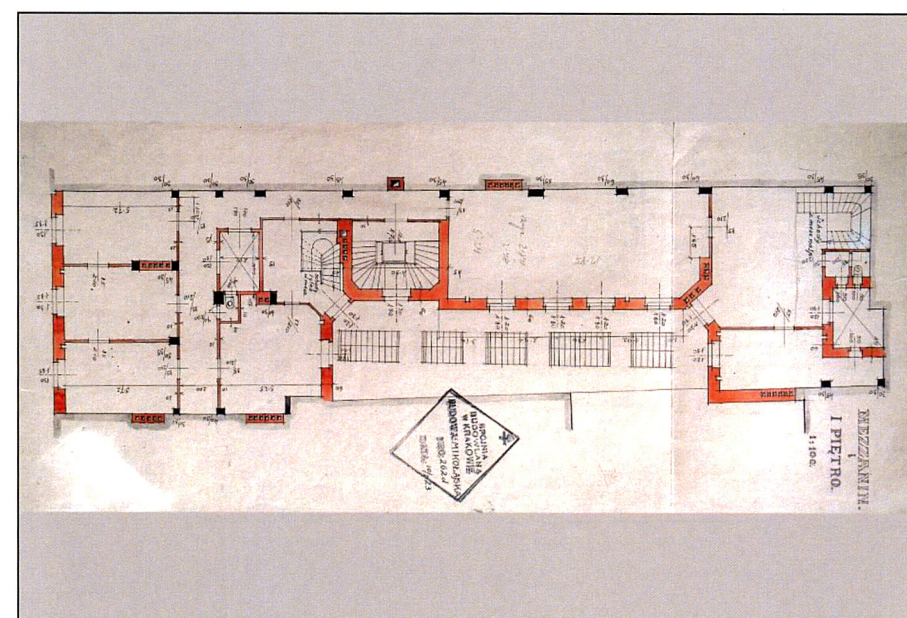
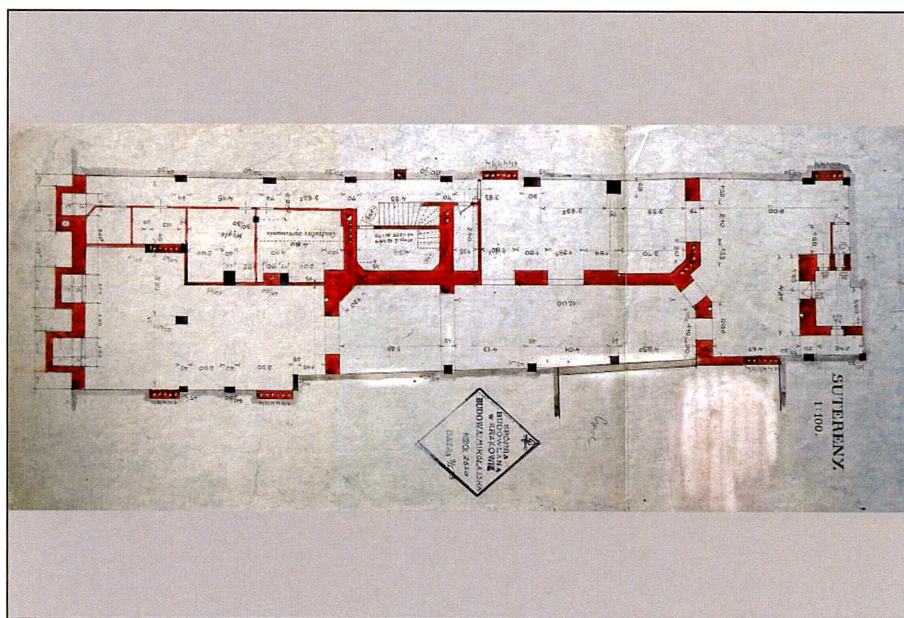
ARCHIWALIA



H. Lamensdorf, Projekt budynku III p. z mansardem, 1906

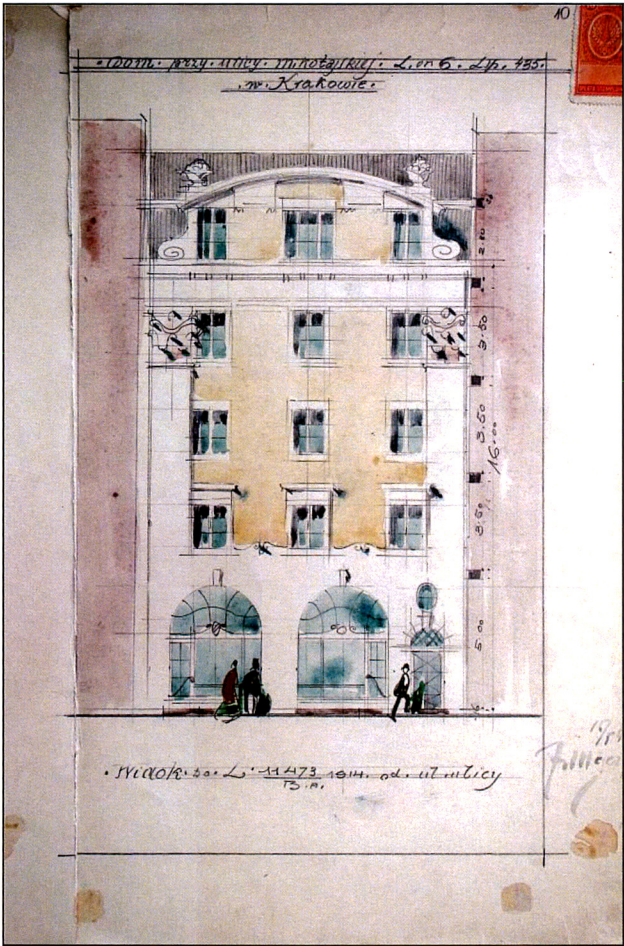
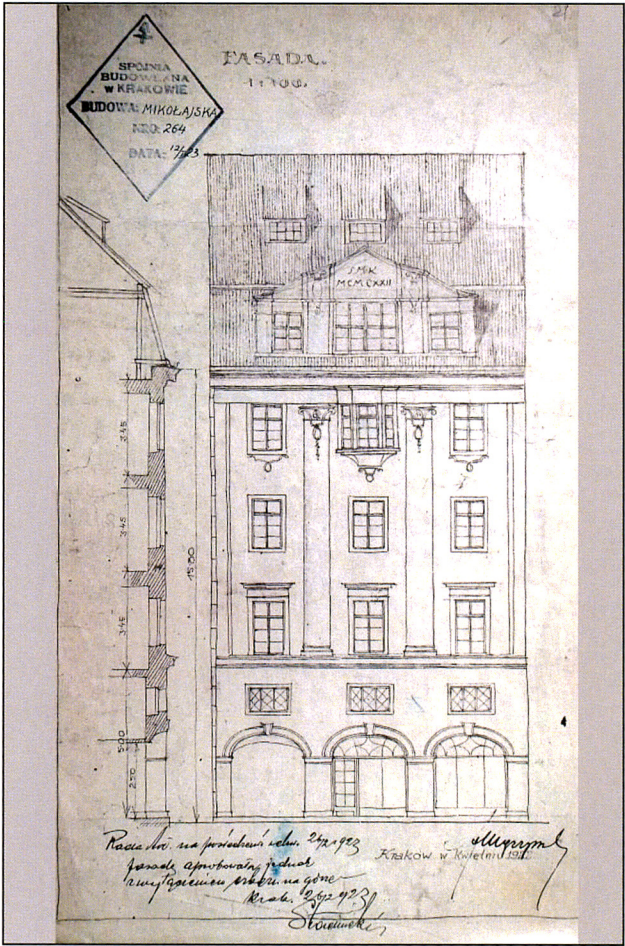
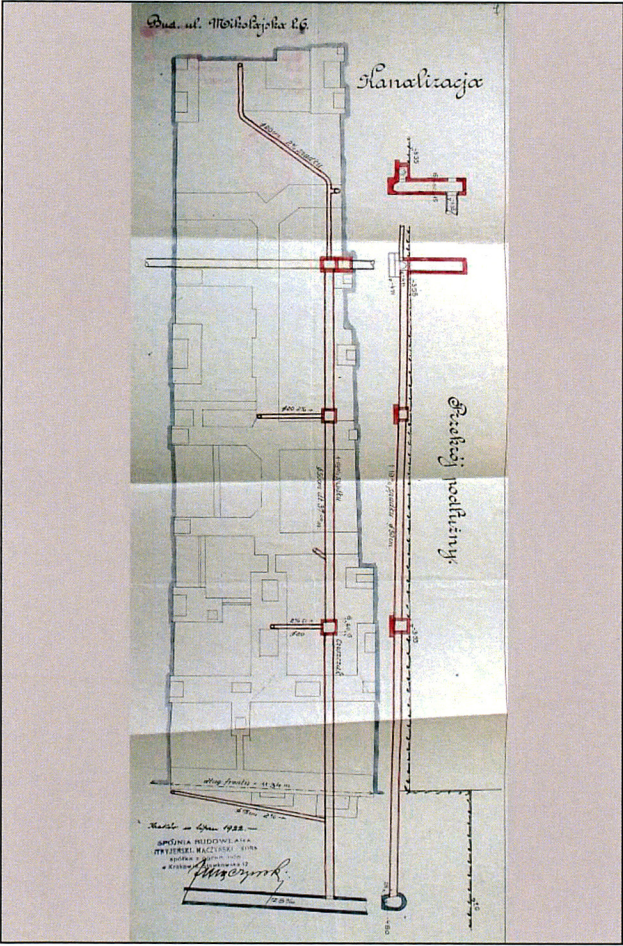


H. Lamensdorf, Projekt budynku III p. z mansardem, 1906



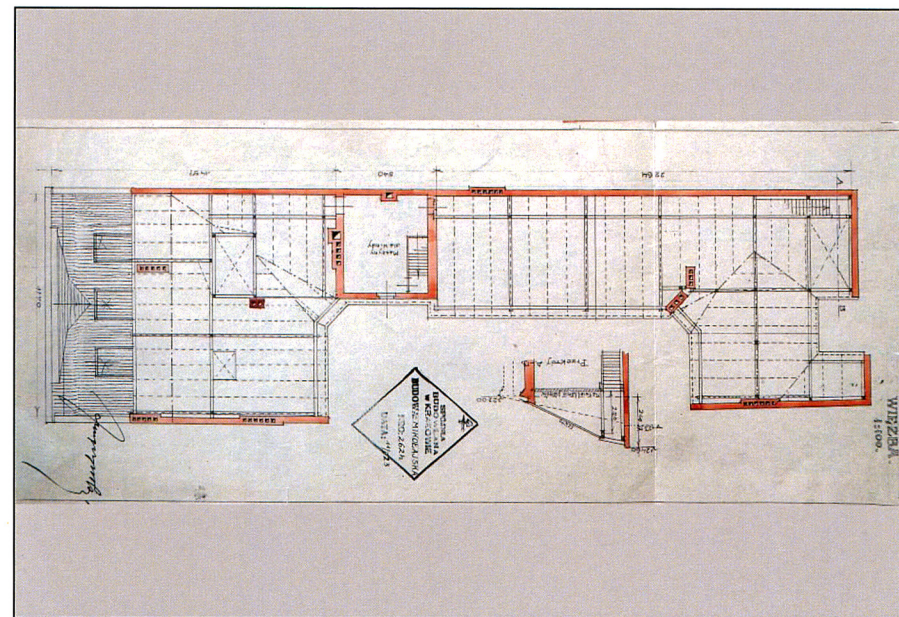
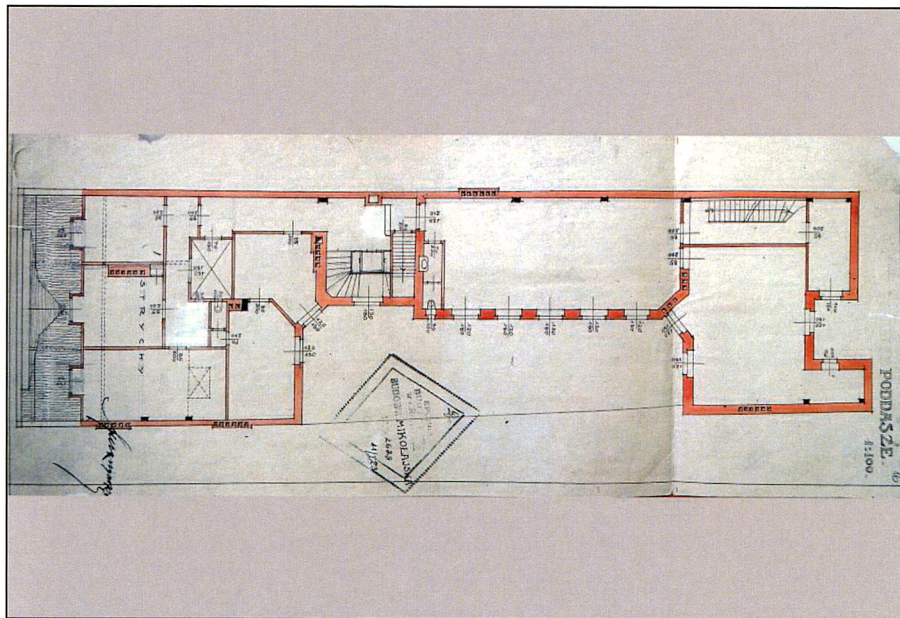
Spółka budowlana w Krakowie, Projekt przebudowy, 1929

1. Miejscowość	KRAKÓW	5. Nazwa zabytku, adres	6. Zawartość załącznika
2. Gmina	MIEJSKA KRAKÓW		
3. Powiat	KRAKOWSKI		
4. Województwo	MAŁOPOLSKIE		
		KAMIENICA KRAKÓW UL. MIKOŁAJSKA 6	ARCHIWALIA

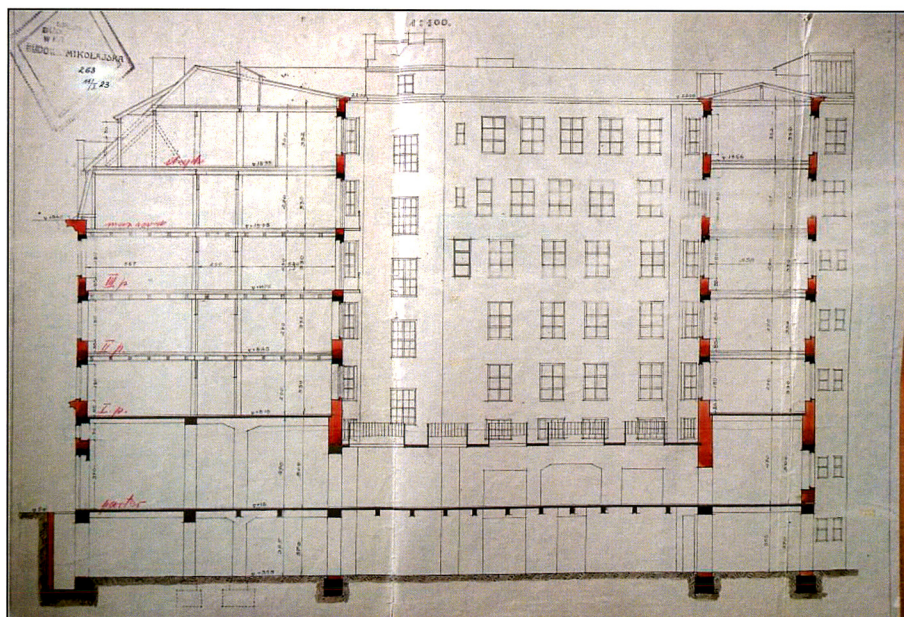


F. Mączyński, T. Stryjeński, Projekt kanalizacji 1922

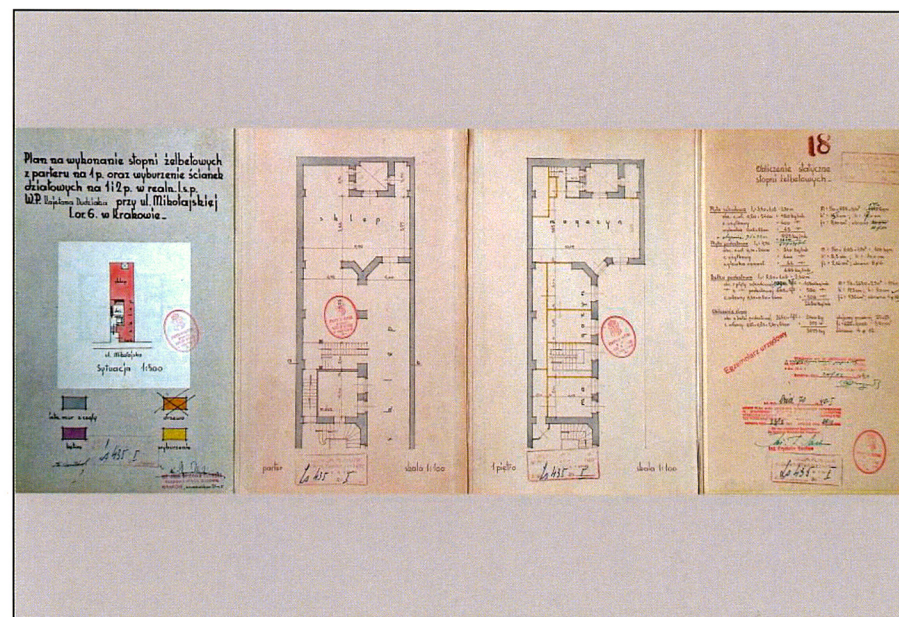
F. Mączyński, T. Stryjeński, Koncepcja fasady, 1923



Spółka budowlana w Krakowie, Projekt przebudowy, 1929



Spółka budowlana w Krakowie, Projekt przebudowy, 1929



Projekt stopni z parteru na 1 piętro, 1940