

**OŚRODEK DOKUMENTACJI  
ZABYTKÓW W WARSZAWIE**  
KARTA EWIDENCYJNA ZABYTKÓW  
ARCHITEKTURY I BUDOWNICTWA

A B C D E F G H I J K L Ł M N O P R S T U V W X Y Z Nr

13911

1. Obiekt

OFICyna TYLNA-KAMIENICA PRZY UL. MIKOŁAJSKIEJ 4

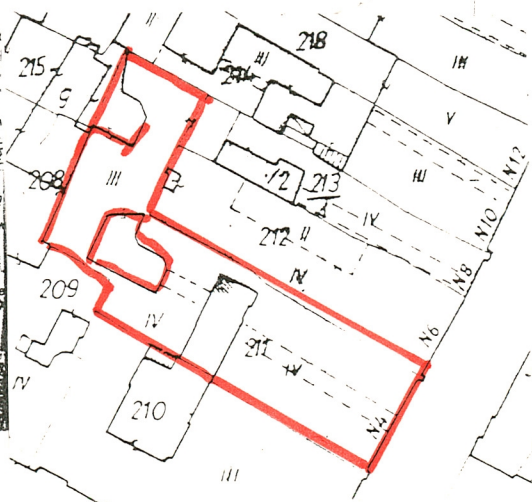
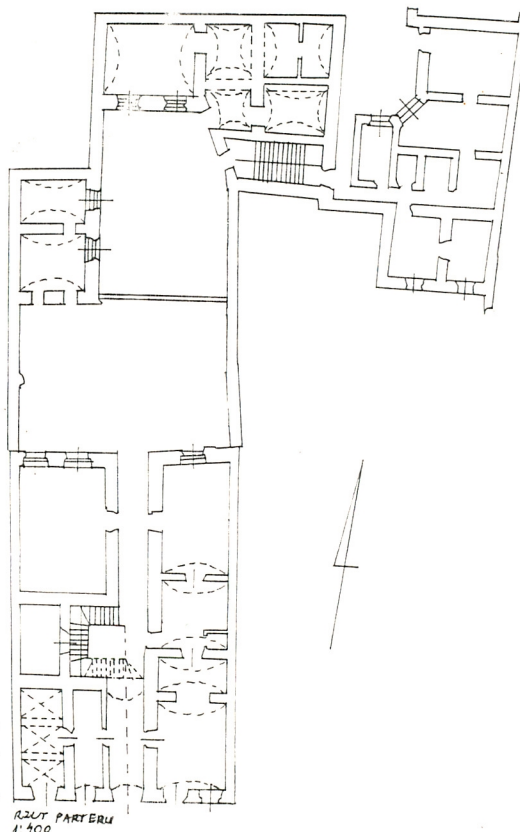
2. Czas powstania

XV, XVII, XIX-2 poł.

3. Miejscowość

K R A K Ó W

11. Zdjęcia, rzut, przekrój, sytuacja, orientacja



4. Adres

UL. MIKOŁAJSKA 4

nr hipoteczny

lub. ewid. grunt

5. Przynależność administracyjna

województwo **krakowskie**

gmina **Śródmieście**

6. Poprzednie nazwy miejscowości

7. Przynależność administracyjna  
przed 1 VI 1975

województwo **krakowskie**

powiat **dz. Stare Miasto**

8. Właściciel i jego adres

Gmina Kraków

9. Użytkownik i jego adres

Instytut Badań  
Strategicznych  
Ul. Mikołajska 4

10. Rejestr zabytków

A- 622

21.10.1982

Nr

data



Murowana oficyna o powienienności XV-wiecznej, kiedy to powiększono działkę wykupując oficynę posesji przy ul. Szpitalnej 3. W XVII wieku cała zabudowa oficynowa była remontowana. W 2 poł. XIX wieku stan oficyny był zły, stwierdzono pęknięcie ściany. W latach 1886, 1887 wybudowano zespół oficyn według projektu W. Rausza z zaadaptowaniem starszych budowli. Na początku XX wieku realności zostały połączone gankiem. Właścicielem posesji był w tym czasie (XIX/XXw) Michał Śliwiński.

Sytuacja. Budynek położony jest w zespole domu mieszkalnego przy ul. Mikołajskiej 4. Zajmuje północno-zachodnią część prostokątnej działki, przy zachodnim murze granicznym. Połączona z budynkiem frontowym gankiem biegnącym wzdłuż muru granicznego.

Materiał, konstrukcja, technika. Budynek zbudowany z cegły, tynkowany. Piwnice nakryte sklepieniem kolebkowym na osi północ-południe. Parter sklepiony kolebką, I piętro nakryte płaskimi, tynkowymi sufitami. Więźba dachowa drewniana, o konstrukcji płatwiowo-stolcowej. Dach jednospadowy kryty dachówką. Drewniany ganek łączący oficynę z budynkiem frontowym kryty dachówką. W piwnicach wylewka betonowa, na parterze i I piętrze podłoga drewniana, parkiety klepkowe układ w "jodełkę". W pomieszczeniach sanitarnych posadzka ceramiczna. Otwory okien prostokątne, w elewacji bocznej ujęte w kamienne obramienia. Otwór drzwi wejściowych do oficyny prostokątny, ujęty kamiennym obramieniem. Okna drewniane 4- i 6-polewe (gank), brązowe, skrzynkowe. Drzwi 1-skrzydłowe, drewniane.

Rzut. Budynek wzniesiony na rzucie prostokąta, dwutraktowy. Komunikacja z budynkiem frontowym drewnianym gankiem biegnącym wzdłuż muru granicznego, zachodniego, krytym 1-spadowym daszkiem. Wejście do piwnic prowadzi z zewnątrz, od strony zachodniej. Pomieszczenia parteru dostępne z podwórka, I piętra z budynku frontowego poprzez drewniany ganek biegnący wzdłuż zachodniego muru granicznego. Strych za pośrednictwem schodów ze strychu na I piętro.

Bryła. Budynek 2-kondygnacyjny, podpiwniczony. Nakryty dachem 1-spadowym krytym dachówką. Wzdłuż elewacji południowej kryty ganek drewniany. Od strony wschodniej lukarny.

Elewacje. Południowa tynkowana. W strefie parteru 2-osiowa z wejściem prostokątnym umieszczonym w osi wschodniej. Do wejścia prowadzą trzy kamienne schodki. Obok wejścia prostokątne okienko w kamiennym obramieniu. W kamiennym obramieniu także wejście do budynku. W strefie piętra dwie osie wyznaczone oknami umieszczonymi w drewnianym ganku. Otwory okienne prostokątne. Elewacja boczna (wschodnia), tynkowana, 2-osiowa. Osie wyznaczają prostokątne otwory okien ujęte w kamienne, profilowane obramienia wsparte na kamiennych parapetach. Całość wieńczy profilowany gzyms.

Wyposażenie, wnętrza. W pomieszczeniu na I piętrze piec kaflowy z białych kafli, z cokołem ozdobionym motywami figuralno-roślinnymi, zwieńczony gzymsem, drzwiczki żeliwne z motywem roślinnym. Drzwi 1-skrzydłowe, metalowe z kratownicą. (elementy XIX-wieczne).

Instalacje. c.o., elektryczna, wod.-kan.

14. Kubatura  ok. 600 m <sup>3</sup>	15. Powierzchnia użytkowa  ok. 60 m <sup>2</sup>	16. Przeznaczenie pierwotne  mieszkalne	17. Użytkowanie obecne  mieszkalne
18. Prace budowlane i konserwatorskie, ich przebieg i dokumentacja (po 1945 r.)  1973-78- konserwatorski remont zabudowy. Wykonano także badania architektoniczne (M. Bicz, A. Hoszowska), badania odkrywkowe (B. Czyżewska, PKZ 1981) 1973- Badania architektoniczne, M. Bicz, A. Hoszowska 1973- Z. Skupio, Sprawozdanie z drugiego etapu prac badawczo-odkrywkowych przeprowadzonych we wnętrzach oraz na elewacji frontowej, PKZ 1975- Badania architektoniczne, A. Hoszowska, PKZ 1975- J. Łęcki, Opinia naukowo-techniczna dot. stanu zachowania oficyn przy ul. Mikołajskiej 4, PKZ 1976- W. Zin, A. Kadłuczka, J. Lenda, Wnioski konserwatorskie i zalecenia do użytkowników budynków oficynowych posesji, PK 1981- Badania architektoniczne, A. Hoszowska PKZ 1981- B. Czyżewska, Sprawozdanie z III etapu		19. Stan zachowania (fundamenty, ściany zewnętrzne, ściany wewnętrzne, sklepienia, stropy, konstrukcje dachowe, pokrycie dachu, wyposażenie i instalacje)  Stan zachowania fundamentów, ścian zewnętrznych i wewnętrznych - dobry, stan techniczny sklepień, stropów, konstrukcji dachowych, pokrycia dachu, wyposażenia i instalacji - dobry.	
20. Najpilniejsze postulaty konserwatorskie  Utrzymać gabaryty i wewnętrzny układ budynku			



21. Akta archiwalne i źródła ikonograficzne (rodzaj, numer i miejsce przechowywania)

Archiwum Budownictwa Miejskiego, f.603

23. Uwagi różne

24. Opracowanie karty ewidencyjnej

tekst .....Irena Palca, październik 2002  
imię, nazwisko, data, podpis

plany, rysunki .....Irena Palca, październik 2002  
imię, nazwisko, data, podpis

zdjęcia fotogr. ....Tomasz Kalarus  
imię, nazwisko, data, podpis

miejsce przechowywania negatywów .....Tomasz Kalarus

KARTA PO WYPEŁNIENIU PODLEGA OCHRONIE NA PODSTAWIE PRZEPISÓW PRAWA AUTORSKIEGO

22. Bibliografia

1. A. Nowolecki, Wykaz ulic, placów, kościołów i domów m. Krakowa i jego przedmieść i miasta Podgórze, Kraków 1878
  2. St. Tomkowicz, Ulice i place Krakowa w ciągu dziejów, Kraków 1926
  3. T. Dobrowolski, Sztuka Krakowa, WL Kraków 1978
  4. Encyklopedia Krakowa, Wydawn. Nauk. PWN, Kraków 2000
- Materiały niepublik.:
- Studium hist.-konserwat., Kraków BLOK nr 16, oprac. mgr B. Kleszczyńska, L. Sulerzyska, B. Wojnar, PKZ Kraków 1988
  - karta ewidencyjna, tzw. zielona karta (archiwum W/O SOZ Kraków)

25. Adnotacje o inspekcjach, informacje o zmianach (daty, imiona i nazwiska wypełniających)

26. Załączniki



1. Miejscowość..... <b>KRAKÓW</b> .....	4. Obiekt (nazwa jak w karcie)	5. Zawartość wkładki (nazwa materiału uzupełniającego)
2. Gmina..... <b>dz.Śródmieście</b> .....	<b>OFICyna TYLNA-KAMIENICA PRZY</b>	<b>zdjęcia fotograficzne</b>
3. Województwo..... <b>krakowskie</b> .....	<b>UL.MIKOŁAJSKIEJ 4</b>	

Piec XIXw  
Pomieszczenie na I p.



Wkładkę założył: **Irena Palca, październik 2002**.....  
(imię, nazwisko, data)

Miejsce przechowywania negatywów: **Tomasz Kalarus**.....

1. Obiekt

OFICyna TYLNA - Kamienica przy ul. Mikołajskiej 4

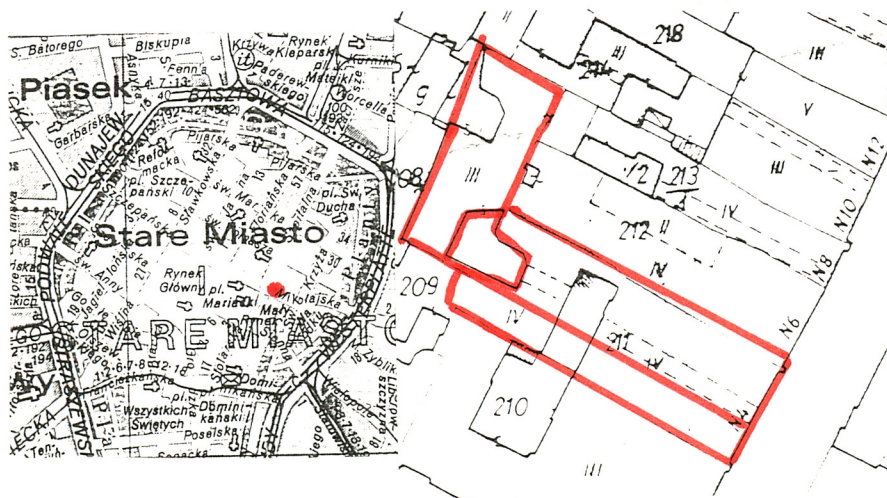
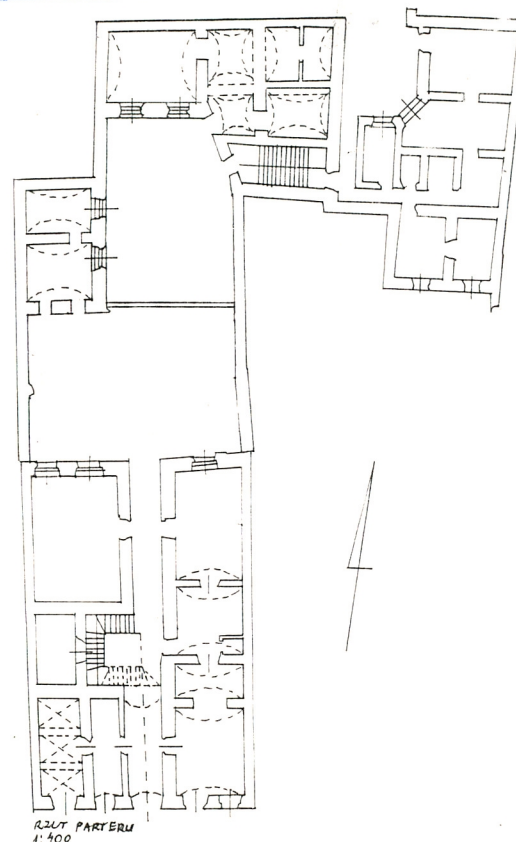
2. Czas powstania

XV, XVII, 2 poł., XIX

3. Miejscowość

KRAKÓW

11. Zdjęcia, rzut, przekrój, sytuacja, orientacja



4. Adres

UL. MIKOŁAJSKA 4

nr hipoteczny .....

lub. ewid. gruntów .....

5. Przynależność administracyjna

województwo **krakowskie**

gmina **dz. Śródmieście**

6. Poprzednie nazwy miejscowości .....

7. Przynależność administracyjna  
przed 1 VI 1975

województwo **krakowskie**

powiat **dz. Stare Miasto**

8. Właściciel i jego adres

Gmina Kraków

9. Użytkownik i jego adres

Instytut Badań  
Strategicznych,  
Ul. Mikołajska 4

10. Rejestr zabytków *dot. kamienicy*

~~A 622~~ 21.10.1982

Nr ..... data .....



12. Autorzy, historia obiektu, określenie stylu

Murowana oficyna o powienencji XV-wiecznej, kiedy to powiększono działkę wykupując oficyny posesji przy ul. Szpitalnej 3. W XVII wieku cała zabudowa oficynowa była remontowana. W 2 poł. XIX wieku stan oficyny był zły, stwierdzono pękanie ściany. W latach 1886, 1887 wybudowano zespół oficyn według projektu W. Rausza, z zaadaptowaniem starszych budowli. Na początku XX wieku realności zostały połączone gankiem. Właścicielem posesji był w tym czasie (XIX/XXw) był Michał Śliwiński.

13. Opis (sytuacja, materiał i konstrukcja, rzut, bryła, elewacje, wnętrza, wyposażenie, instalacje)

Sytuacja. Budynek położony jest w zespole domu mieszkalnego przy ul. Mikołajskiej 4. Zajmuje północno-zachodnią część prostokątnej działki, przy zachodnim murze granicznym. Połączona z budynkiem frontowym gankiem biegnącym wzdłuż muru granicznego.

Materiał, konstrukcja, technika. Budynek zbudowany z cegły, tynkowany. Piwnice nakryte sklepieniem kolebkowym na osi północ-południe. Parter sklepiony kolebką, I piętro nakryte płaskimi, tynkowymi sufitami. Więźba dachowa drewniana, o konstrukcji płatwiowo-stolcowej. Dach jednospadowy kryty dachówką. Drewniany ganek łączący oficynę z budynkiem frontowym kryty dachówką. W piwnicach wylewka betonowa, na parterze i I piętrze podłoga drewniana, parkiety klepkowe układ w "jodełkę". W pomieszczeniach sanitarnych posadzka ceramiczna. Otwory okien prostokątne, w elewacji bocznej ujęte w kamienne obramienia. Otwór drzwi wejściowych do oficyny prostokątny, ujęty kamiennym obramieniem. Okna drewniane 4- i 6-polewe (gank), brązowe, skrzynekowe. Drzwi 1-skrzydłowe, drewniane.

Rzut. Budynek wzniesiony na rzucie prostokąta, dwutraktowy. Komunikacja z budynkiem frontowym drewnianym gankiem biegnącym wzdłuż muru granicznego, zachodniego, krytym 1-spadowym daszkiem. Wejście do piwnic prowadzi z zewnątrz, od strony zachodniej. Pomieszczenia parteru dostępne z podwórka, I piętra z budynku frontowego poprzez drewniany ganek biegnący wzdłuż zachodniego muru granicznego. Strych za pośrednictwem schodów ze strychu na I piętro.

Bryła. Budynek 2-kondygnacyjny, podpiwniczony. Nakryty dachem 1-spadowym krytym dachówką. Wzdłuż elewacji południowej kryty ganek drewniany. Od strony wschodniej lukarny.

Elewacje. Południowa tynkowana. W strefie parteru 2-osiowa z wejściem prostokątnym umieszczonym w osi wschodniej. Do wejścia prowadzą trzy kamienne schodki. Obok wejścia prostokątne okienko w kamiennym obramieniu. W kamiennym obramieniu także wejście do budynku. W strefie piętra dwie osie wyznaczone oknami umieszczonymi w drewnianym ganku. Otwory okienne prostokątne. Elewacja boczna (wschodnia), tynkowana, 2-osiowa. Osie wyznaczają prostokątne otwory okien ujęte w kamienne, profilowane obramienia wsparte na kamiennych parapetach. Całość wieńczy profilowany gzyms.

Wyposażenie, wnętrza. W pomieszczeniu na I piętrze piec kaflowy z białych kafli, z cokołem ozdobionym motywami figuralno-roślinnymi, zwieńczony gzymsem, drzwiczki żeliwne z motywem roślinnym. Drzwi 1-skrzydłowe, metalowe z kratownicą. (elementy XIX-wieczne).

Instalacje. c.o., elektryczna, wod.-kan.

14. Kubatura	15. Powierzchnia użytkowa	16. Przeznaczenie pierwotne	17. Użytkowanie obecne
ok. 600 m <sup>3</sup>	ok. 60 m <sup>2</sup>	mieszkalne	mieszkalne
18. Prace budowlane i konserwatorskie, ich przebieg i dokumentacja (po 1945 r.) <p>1973-78- konserwatorski remont zabudowy, wykonano także badania architekt. (M. Bicz, A. Hoszowska), badania odkrywkowe (B. Czyżewska, PKZ 1981)</p> <p>1973- Badania architektoniczne, M. Bicz, A. Hoszowska</p> <p>1973- Z. Skupio, Sprawozdanie z drugiego etapu prac badawczo-odkrywkowych przeprowadzonych we wnętrzach oraz na elewacji frontowej, PKZ</p> <p>1975- Badania architektoniczne, A. Hoszowska PKZ</p> <p>1975- J. Łęcki, Opinia naukowo-techniczna dot. stanu zachowania oficyn przy ul. Mikołajskiej 4, PKZ</p> <p>1976- W. Zin, A. Kadłuczka, J. Lenda, Wnioski konserwatorskie i zalecenia do użytkowników budynków oficynowych posesji, PK</p> <p>1981- Badania architektoniczne, A. Hoszowska PKZ</p> <p>1981- B. Czyżewska, Sprawozdanie z III etapu</p>		19. Stan zachowania (fundamenty, ściany zewnętrzne, ściany wewnętrzne, sklepienia, stropy, konstrukcje dachowe, pokrycie dachu, wyposażenie i instalacje) <p>Stan zachowania fundamentów, ścian zewnętrznych i wewnętrznych-dobry, stan techniczny sklepień, stropów, konstrukcji dachowych, pokrycia dachu, wyposażenia i instalacji-dobry.</p>	
20. Najpilniejsze postulaty konserwatorskie <p>Utrzymać gabaryty i wewnętrzny układ budynku.</p>			



21. Akta archiwalne i źródła ikonograficzne (rodzaj, numer i miejsce przechowywania)

Archiwum Budownictwa Miejskiego, f 603

22. Bibliografia

1. A. Nowolecki, Wykaz ulic, placów, kościołów i domów m. Krakowa i jego przedmieść i miasta Podgórza, Kraków 1878,
  2. St. Tomkowicz, Ulice i place Krakowa w ciągu dziejów, Kraków 1926
  3. T. Dobrowolski, Sztuka Krakowa, WL Kraków 1978
  4. Encyklopedia Krakowa, Wydawn. Naukowe PWN, Kraków 2000
- Materiały niepublik.:
- Studium hist.-Konserwat. Kraków Blok nr 16, oprac. mgr B. Kleszczyńska, L. Sulerzyska, B. Wojnar, PKZ Kraków 1988,
  - karta ewidencyjna, tzw. zielona karta (archiwum W/O SOZ Kraków

23. Uwagi różne

24. Opracowanie karty ewidencyjnej

tekst Irena Palca, październik 2002

imię, nazwisko, data, podpis

Irena Palca, październik 2002

plany, rysunki

imię, nazwisko, data, podpis

Tomasz Kalarus

zdjęcia fotogr.

imię, nazwisko, data, podpis

miejsce przechowywania negatywów .....Tomasz Kalarus.....

KARTA PO WYPEŁNIENIU PODLEGA OCHRONIE NA PODSTAWIE PRZEPISÓW PRAWA AUTORSKIEGO

25. Adnotacje o inspekcjach, informacje o zmianach (daty, imiona i nazwiska wypełniających)

26. Załączniki

1. Nazwa obiektu: KAMIONICA  
2. Adres: ul. Mikolajskie  
3. Wzrost obiektu: 1955r.

OFICYNIA TYLNA - Kamienica przy  
ul. Mikolajskiej 4

4. Zawartość wkładki: zdjęcia fotograficzne

YJNEJ ZABYTEKÓW ARCHITEKTURY I BUDOWNICTWA

ZALACZNIK NR

4. Obiekt (nazwa jak w karcie) -

5. Zawartość wkładki (nazwa materiału uzupełniającego)

OFICYNIA TYLNA - Kamienica przy  
ul. Mikolajskiej 4

zdjęcia fotograficzne



Piec XIXw  
Pomieszczenie na lp.

Wkładkę założył: Irena Palca, październik 2002

Miejsce przechowywania negatywów: Tomasz Kalarus

Wzór ODZ 1995r.

Piec XIXw  
Pomieszczenie na lp.

Wkładkę założył: --.Irena..Palca,październik:-2002

(imię, nazwisko, data)

A

Miejsce przechowywania negatywów: ...Tomasz\_Kalarus

A

Wzór ODZ 1995r.