

**OŚRODEK DOKUMENTACJI
ZABYTKÓW W WARSZAWIE**
KARTA EWIDENCYJNA ZABYTKÓW
ARCHITEKTURY I BUDOWNICTWA

A B C D E F G H I J K L Ł M N O P R S T U V W X Y Z Nr

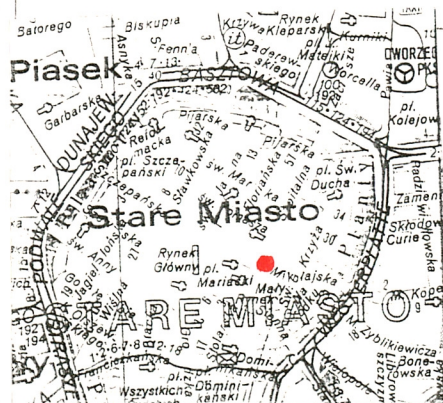
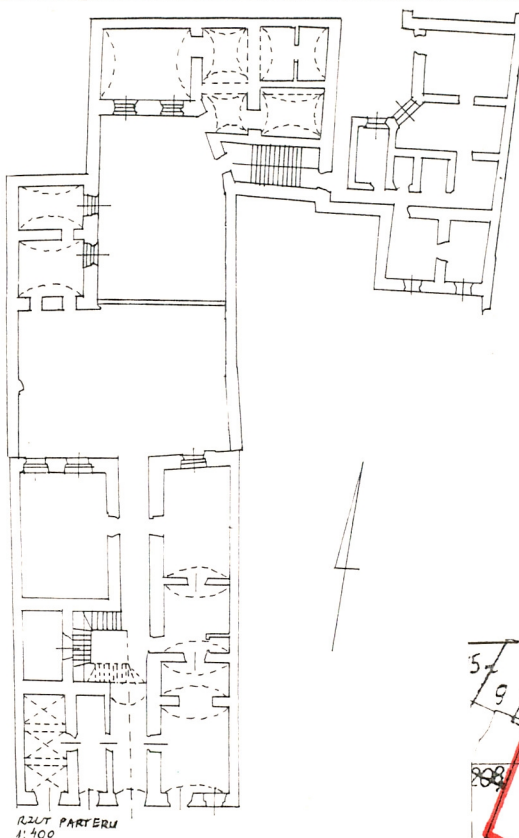
13910

1. Obiekt

DOM MIESZKALNY, KAMIENICA UL. MIKOŁAJSKA 4

1503/1

11. Zdjęcia, rzut, przekrój, sytuacja, orientacja



2. Czas powstania

XV, XVI, XVIII w., 2 poł.
XIX w., -nadbudowa III p.

3. Miejscowość

K R A K Ó W

4. Adres

UL. MIKOŁAJSKA 4

nr hipoteczny

lub. ewid. gruntów

5. Przynależność administracyjna

województwo

gmina

6. Poprzednie nazwy miejscowości _

7. Przynależność administracyjna
przed 1 VI 1975

województwo

dz. Stare Miasto

8. Właściciel i jego adres

Gmina Kraków

9. Użytkownik i jego adres

mieszkania, kawiarnia,
instytucje

10. Rejestr zabytków

A- 622

21.10.1982

Nr data

Nazwa ulicy pochodzi od bramy Mikołajskiej " Porta Nicolai", która znajdowała się u wylotu ulicy już od 1 poł. XIV w. Nazwa ulicy, zwanej wcześniej Rzeźniczą zaczęła występować powszechnie od XVI wieku. Ulica zaczynała się od Rynku, przy narożniku ul. Floriańskiej. Po rozebraniu w XIX wieku muru otaczającego cmentarz przy kościele Panny Marii i utworzeniu Placu Mariackiego, numeracja ulicy Mikołajskiej zaczyna się od ulicy Szpitalnej. Budynek powstał w końcu XV wieku z połączenia dwóch posesji. W latach 80-tych XVI wieku nastąpiła przebudowa połączonych budynków frontowych. Właścicielem kamienicy był wówczas Marcel Gierstman, mieszczanin krakowski. Kamienica była wówczas jednopiętrowa. W trakcie frontowym utworzono szeroką sień od zachodu z dwoma oknami w dekoracyjnych kamiennych obramieniach, nakrytą drewnianym stropem, od wschodu sklep. W trakcie tylnym znajdowała się izba tylna i ganek-przechód. Zapewne wówczas powstał pion komunikacyjny w trakcie pośrednim w osi zachodniej, oświetlony latarnią. Remontowano także oficyny. Przez dwa następne stulecia kamienica była w złym stanie. Właścicielami byli kolejno: Mikołaj Kowalski, Sebastian Bodowicz-Karczman, Wróblowicz. W 2 poł. XVIII wieku Jan Bedner i Stanisław Zawadzki-cyrulicy. W 1871 roku właściciel domu Stanisław Zawadzki przebudował kamienicę, nadbudowując II piętro. W tym czasie wykonano również podmurowanie elewacji dwoma szkarpami, poszerzenie traktu pośredniego. Wykonano późnobarokową polichromię sklepienia w pomieszczeniu frontowym osi wschodniej. W poł. XIX wieku Wincenty Śliwiński podzielił sień na trzy osie, w których mieściły się dwa sklepy i sień przelotowa. W latach 1886-88 właściciel Michał Śliwiński, lekarz,

Sytuacja. Kamienica usytuowana jest w zwartej zabudowie północnej pierzei ulicy

Mikołajskiej, na działce prostokątnej wielkością wykraczającej poza zasięg Głębokości lokacyjnej. Zabudowa działki składa się z budynku frontowego, oficyny bocznej oraz częściowo wyburzonego kompleksu oficyn wyznaczających północną i północno-wschodnią granicę posesji. Granice posesji wyznaczają: od wschodu ściany domów przy ul. Mikołajskiej 6 i 8, od zachodu mur graniczny ceglany z zamkniętym ganikiem drewnianym komunikującym budynek frontowy z oficyną boczną. Elewacja frontowa budynku frontowego zwrócona jest w kierunku południowym.

Materiał, konstrukcja, technika. Budynek zbudowany z cegły z użyciem kamienia łamanego, tynkowany, obramienia okien i dekoracja sztukatorskie, Piwnice sklepienie kolebkowe, sień sklepienie kolebkowe z lunetami, w części tylnej na gurtach. Pomieszczenia parteru sklepienie kolebkowe, od zachodu płaskie stropy wsparte na żelaznej kolumnie. W trakcie tylnym w osi zachodniej dawna izba tylna nakryta stropem belkowym. Na I piętrze w osi wschodniej traktu frontowego strop drewniany belkowy, w osiach środkowej i zachodniej stropy płaskie wypełnione malowidłami ze scenami rodzajowymi (k. XIX w). Na II piętrze stropy płaskie, w osi wschodniej traktu frontowego alegoryczne malowidło (k. XIX w). Ponadto w osi wschodniej traktu frontowego malowidło alegoryczne (k. XIX w) oraz w osi środkowej traktu frontowego malowidło alegoryczne (k. XIX w). Na III piętrze stropy płaskie przekryte sufitami. Wiązanie dachowe o konstrukcji drewnianej, krokwiowo-płatwiowa. Dach 2-spadowy ze świetlikiem kryty blachą. W piwnicach posadzki ceramiczne i betonowe, w sieni posadzka kamienna (współczesna) z płyt kwadratowych. Na podestach pięter kamienna, dwubarwana czarno-biała w układzie rombowym. W pomieszczeniach mieszkalnych parkiety parkiety mozaikowe, w układzie jodełkowym, podłoga z desek. W pomieszczeniach sanitarnych posadzka ceramiczna. Na strychu posadzka ceglana. W osi środkowej rzutu trzybiegowa klatka schodowa oświetlona świetlikiem oraz dodatkowymi oknami w ścianie zachodniej. Balustrada metalowa z wicię roślinną, pochwyty drewniane. Główna klatka schodowa wspomagana jest przez dodatkowy pion komunikacyjny prowadzący na I piętro, usytuowany w trakcie środkowym w skrajnej osi zachodniej. Otwory okienne w strefie parteru elewacji frontowej zamknięte półkoliście, w nich drzwi prowadzące do apteki (oś zachodnia), 2-skrzydłowe, płycinowe przeszklone z nadświetlem i kratami, brama wejściowa do budynku 2-skrzydłowa, częściowo przeszklona z kratami. Na I piętrze okna skrzynkowe 4-półowe z uchylnym nadświetlem. w otworach zamkniętych półkoliście. Na III III piętrze stolarka okienna skrzynkowa, 4-półowa-otwór okien prostokątne. W elewacji tylnej okna skrzynkowe, 4-półowe, prostokątne, na parterze podwójne 6-półowe. Brama w elewacji tylnej drewniana, 2-skrzydłowa, klepkowa, z półkoliście zamkniętym nadświetlem. Wewnątrz w sieni drzwi 2-skrzydłowe, drewniane, przeszklone. Są to elementy współczesne. Ponadto drzwi do mieszkań drewniane, 2-skrzydłowe, płycinowe. Wewnątrz drzwi 2-skrzydłowe, płycinowe ze szpaletami, w profilowanych opaskach z supraportami, drzwi 1-skrzydłowe, płycinowe, w profilowanych opaskach, drzwi 2-skrzydłowe, płycinowe, częściowo przeszklone w profilowanych opaskach.

Rzut. Budynek wzniesiony na rzucie prostokąta, trzytraktowy, zasadczo trójosiowy, z trzybiegową klatką schodową umieszczoną w osi środkowej, oświetloną dodatkowo świetlikiem oraz oknami umieszczonymi w ścianie zachodniej. Ponadto dodatkowy pion komunikacyjny prowadzący na I piętro, usytuowany w trakcie środkowym w skrajnej osi zachodniej. W osi środkowej sień przelotowa.

14. Kubatura 12000 m ³	15. Powierzchnia użytkowa 1200 m ²	16. Przeznaczenie pierwotne mieszkalno-handlowe	17. Użytkowanie obecne mieszkalno-handlowe
18. Prace budowlane i konserwatorskie, ich przebieg i dokumentacja (po 1945 r.) 1973-78-konserwatorski remont zabudowy, wykonano także badania architekt. (M. Bicz, A. Hoszowska), badania odkrywkowe (B. Czyżewska, PKZ 1981), 1973- Badania architektoniczne, M. Bicz, A. Hoszowska 1973- Z. Skupio, Sprawozdanie z drugiego etapu prac badawczo-odkrywkowych przeprowadzonych we wnętrzach oraz na elewacji frontowej, PKZ 1975- Badania architektoniczne, A. Hoszowska, PKZ 1975- J. Łęcki, Opinia naukowo-techniczna dot. stanu zachowania oficyn przy ul. Mikołajskiej 4, PKZ 1976- W. Zin, A. Kadłuczka, J. Lenda, Wnioski konserwatorskie i zalecenia do użytkowania budynków oficynowych posesji, PK 1981- Badania architektoniczne, A. Hoszowska, PKZ 1981- B. Czyżewska, Sprawozdanie z III etapu		19. Stan zachowania (fundamenty, ściany zewnętrzne, ściany wewnętrzne, sklepienia, stropy, konstrukcje dachowe, pokrycie dachu, wyposażenie i instalacje) stan techniczny fundamentów, ścian zewnętrznych i wewnętrznych, sklepień, stropów, konstrukcji i pokrycia dachu dobry, także dobry stan zachowania wyposażenia i instalacji.	
20. Najpilniejsze postulaty konserwatorskie należy wykonywać bieżącą renowację stolarki okiennej (dot. II piętra elewacji frontowej), Utrzymać gabaryty i wewnętrzny układ budynku.			

21. Akta archiwalne i źródła ikonograficzne (rodzaj, numer i miejsce przechowywania)

Akta Budownictwa Miejskiego, f. 603

22. Bibliografia

1. A. Nowolecki, Wykaz ulic, placów, kościołów i domów m. Krakowa i jego przedmieść i miasta Podgórze, Kraków 1878,
 2. St. Tomkowicz, Ulice i place Krakowa w ciągu dziejów, Kraków 1926
 3. T. Dobrowolski, Sztuka Krakowa, WL Kraków 1978
 4. Encyklopedia Krakowa, Wydawn. Nauk. PWN, Kraków 2000
- Materiały niepublik.:
- Studium hist.-konserwat. Kraków, Blok nr 16, oprac.: mgr B. Kleszczyńska, L. Sulerzyska, B. Wojnar, PKZ Kraków 1988
 - karta ewidencyjna, tzw. zielona karta (archiwum W/O SOZ Kraków)

23. Uwagi różne —

24. Opracowanie karty ewidencyjnej

tekst Irena Palca, październik 2002
imię, nazwisko, data, podpis

plany, rysunki Irena Palca, październik 2002
imię, nazwisko, data, podpis

zdjęcia fotogr. Tomasz Kalarus
imię, nazwisko, data, podpis

miejsce przechowywania negatywów Tomasz Kalarus

KARTA PO WYPEŁNIENIU PODLEGA OCHRONIE NA PODSTAWIE PRZEPISÓW PRAWA AUTORSKIEGO

25. Adnotacje o inspekcjach, informacje o zmianach (daty, imiona i nazwiska wypełniających)

26. Załączniki

1. Miejscowość..... K R A K Ó W	4. Obiekt (nazwa jak w karcie)	5. Zawartość wkładki (nazwa materiału uzupełniającego)
2. Gmina..... Śródmieście	DOM MIESZKALNY, KAMIENICA UL. MIKOŁAJSKA 4	cd. opisu, sytuacja, fotografie
3. Województwo..... krakowskie		

cd. poz. 12. syn Wincentego Śliwińskiego wykonał przebudowę domu. Dokupił także kamienicę przy ul. Mikołajskiej 8. Przebudowę projektował W. Rausz. Wykonano wtedy nadbudowę III piętra nad budynkiem frontowym. Zaprojektowano eklektyczną fasadę. Wzniesiono także zespół oficyn z adaptacji starszych budowli i połączono je z budynkiem frontowym. Wnętrza budynku frontowego ozdobiono polichromią o tematyce alegorycznej, wykonano także ozdobną stolarkę z elementami rzeźbiarskimi. W końcu XIX i pocz. XX wieku na parterze funkcjonowały sklepy, m.in. prowadzące handel korzenny i norymberski sklep H. Kretschmura. W 1901 roku Magistrat zatwierdził plany wodociągów. W 1914 roku wykonano jakieś drobne roboty na parterze. Właścicielem był w dalszym ciągu dr Michał Śliwiński.

cd. poz. 13. Bryła. Budynek podpiwniczony, nakryty dachem dwuspadowym ze świetlikiem, czterokondygnacyjny. Od zachodu mur graniczny z drewnianym gankiem komunikacyjnym, łączącym budynek frontowy z oficyną boczną.

Elewacje. Frontowa 5-osiova., w strefie parteru z wejściem do budynku umieszczonym w osi środkowej. Lico elewacji, tj. parteru, I i II piętra pokryte pasowym boniowaniem. W strefie parteru półkoliście zamknięte otwory okienne i drzwiowe. Brama wejściowa zamknięta półkoliście, 2-skrzydłowa, częściowo przeszklona z nadświetlem, z ozdobnymi kratami. Parter od I piętra oddziela wydarty gzyms kordonowy. Otwory okienne i drzwi balkonowych w osi środkowej zamknięte półkoliście. Ujęte w dekoracyjne obramienia uszate z podokiennikami w formie balustrad tralkowych. Balkon w osi środkowej z metalową, ozdobną balustradą wspartą na ozdobnych konsolach. Otwory okienne II piętra prostokątne w ozdobnych obramieniach z trójkątnymi przyczółkami oraz motywem dekoracyjnych wazonów w podokiennikach. W osi środkowej balkon z ozdobną balustradą. III piętro gładko tynkowane z emblematami tynkowymi Nauki i Sztuki umieszczonymi w polach międzyokiennych. Otwory okienne prostokątne w profilowanych opaskach z motywem muszli w nadokiennikach. Całość wieńczy profilowane belkowanie wsparte na konsolkach, z fryzem ozdobionym festonami kwiatowymi, w nich prostokątne okienka strychowe. Elewacja tylna 3-osiova, zwieńczona profilowanym gzymsem, gładka. Otwory okienne prostokątne. W osi środkowej otwór bramy do budynku zamknięty półkoliście.

Wnętrze, wyposażenie. W piwnicach portale kamienne zamknięte półkoliście (XV-XVIw), ceglane wnęki siedliowe w ścianie wschodniej piwnicy, w osi środkowej traktu frontowego (XV-XVIw), neobarokowe dekoracje tynkowe we wnętrzach sieni parteru i klatki schodowej (XIXw), Na I piętrze w osi wschodniej traktu frontowego strop belkowy (XVIw), malowidła

alegoryczne w traktach frontowych, w dwóch pomieszczeniach (k. XIXw), stolarka drzwi z supraportami (XIXw), na II piętrze w osi wschodniej traktu frontowego na suficie malowidło alegoryczne z k. XIXw, w pomieszczeniu w osi zachodniej traktu tylnego malowidło przedstawiające alegorię miłości (XIXw), w osi środkowej traktu frontowego malowidło alegoryczne (XIXw), Ponadto polichromia o motywach roślinnych w pomieszczeniu na parterze w osi wschodniej traktu frontowego (XVIII), strop nad pomieszczeniem parteru w osi zachodniej w traktach tylnych (XVw), strop nad pomieszczeniem frontowym i obecną sienią, ukryty pod sufitem (XIXw), balustrada metalowa głównej klatki schodowej oraz kraty okien doświetlających (k. XIX).

Instalacje. c.o., elektryczna, gazowa, wod.-kan.

Ponadto wyposażenie apteki "Pod Barankiem" z przełomu XIX/XXw (nr rej. zab. B-547 z 08.06.1991).

Wkładkę złożył: Irena Palca, październik 2002

(imię, nazwisko, data)

Miejsce przechowywania negatywów: Tomasz Kalarus



Brama wejściowa do budynku



Drzwi i witryna apteki

1. Miejscowość.....KRAKÓW.....	4. Obiekt (nazwa jak w karcie) DOM MIESZKALNY- KAMIENICA UL. MIKOŁAJSKA 4	5. Zawartość wkładki (nazwa materiału uzupełniającego) zdjęcia fotograficzne
2. Gmina.....dz. Śródmieście.....		
3. Województwo.....krakowskie.....		



Stolarka drzwi
I piętro trakt frontowy



Elewacja tylna

Wkładkę założył:Irena Palca, październik 2002.....
(imię, nazwisko, data)

Tomasz Kalarus

Miejsce przechowywania negatywów:

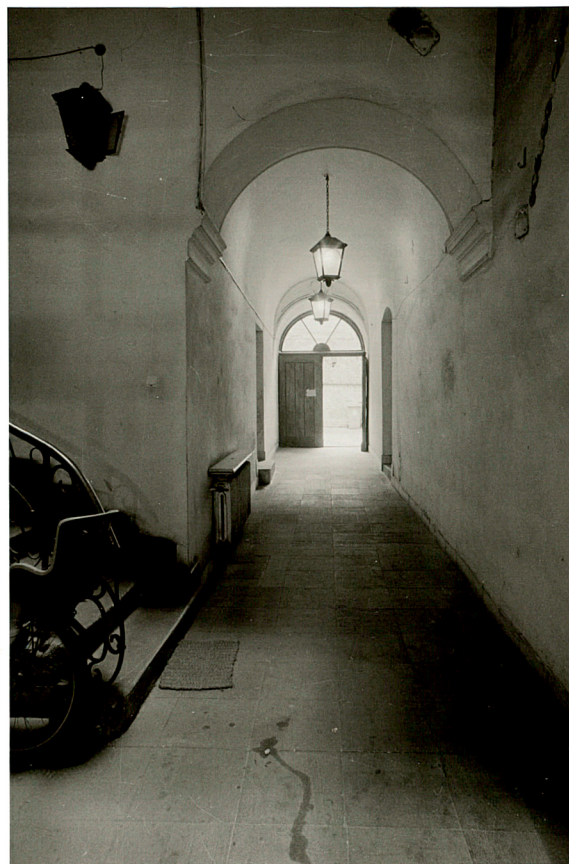
1. Miejscowość..... KRAKÓW
2. Gmina..... dz. Śródmieście
3. Województwo..... krakowskie

4. Obiekt (nazwa jak w karcie)
DOM MIESZKALNY- KAMIENICA
UL. MIKOŁAJSKA 4

5. Zawartość wkładki (nazwa materiału uzupełniającego)
zdjęcia fotograficzne



Sień-widok w kierunku
południowym



Sień-widok w kierunku
północnym



Klatka schodowa

Wkładkę założył: Irena Palca, październik 2002
.....
Tomasz Kalarus (imię, nazwisko, data)
Miejsce przechowywania negatywów:



Pomieszczenie w traktcie
frontowym-I piętro



Malowidło alegoryczne-
I piętro, trakt frontowy



Malowidło alegoryczne-
I piętro-trakt frontowy