

OŚRODEK DOKUMENTACJI  
ZABYTEKÓW W WARSZAWIE

KARTA EWIDENCYJNA ZABYTEKÓW  
ARCHITEKTURY I BUDOWNICTWA

A B C D E F G H I J K L Ł M N O P R S T U V W X Y Z

Nr

14415

1. Obiekt

DWÓR " RYDLÓWKA", UL.TETMAJERA 28

2. Czas powstania

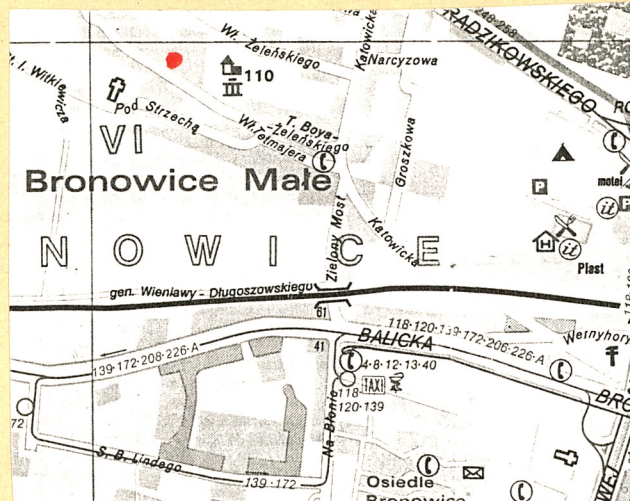
1894, 1908-  
1912

3. Miejscowość

KRAKÓW

BRONOWICE MAŁE

11. Zdjęcia, plan sytuacyjny, rzuty



4. Adres

UL.TETMAJERA 28  
nr hipoteczny

5. Przynależność administracyjna

województwo krakowskie

gmina dz. Bronowice Małe

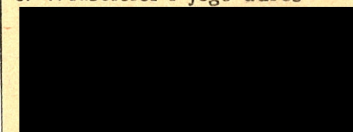
6. Poprzednie nazwy miejscowości

7. Przynależność administracyjna  
przed 1.VI.1975 r.

województwo krakowskie

powiat dz. Bronowice Małe

8. Właściciel i jego adres



9. Użytkownik i jego adres

j.w.

10. Rejestr zabytków

A-133

17.XI.1965

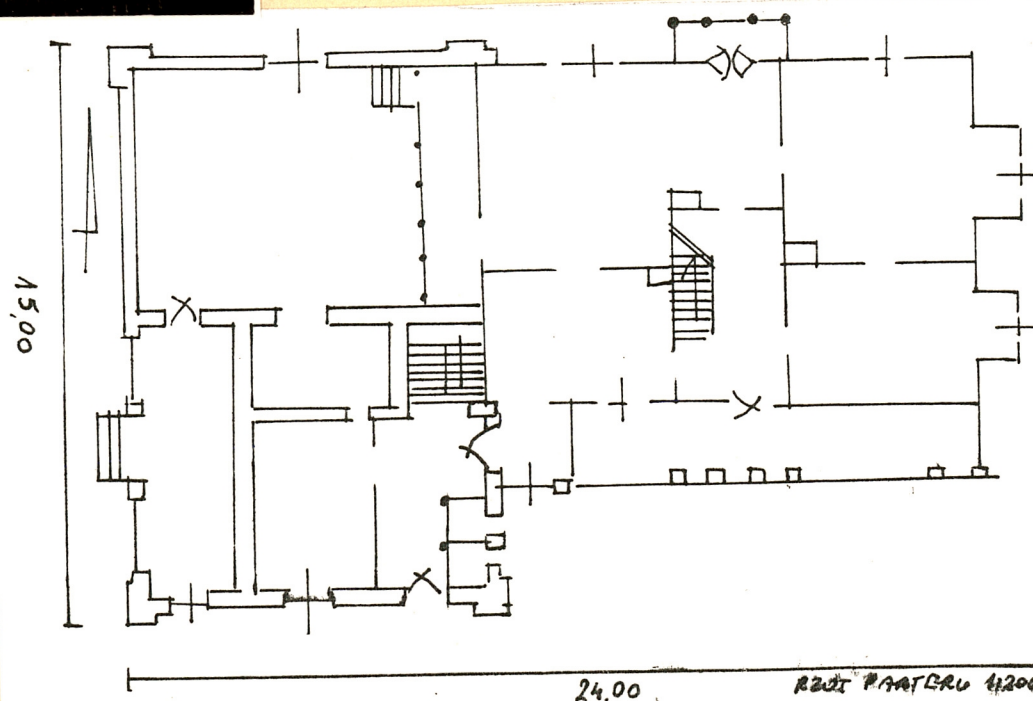
Nr

data

dotyczy A-1230/M  
z 6.10.2014

autor zdjęć Irena Palca  
data wykonania wrzesień 2001  
miejsce przechowywania negatywów

u autor





## 12. Autorzy, historia obiektu, określenie stylu.

Bronowice Małe położona jest na północny-zachód od centrum Krakowa. Zabytkowa zabudowa wiejska znajduje się w centrum średniowiecznego założenia. W zabudowie wyróżniają się dwory Wł. Tetmajera i Lucjana Rydla. Bronowice Małe to dawna wieś kościelna należąca do kościoła Mariackiego aż do parcelacji w roku 1883. Dwór Lucjana Rydla przy ul. Tetmajera 28 został zbudowany w 1894 roku dla Włodzimierza Tetmajera na działce jego teścia. Jacka Mikołajczyka. Dwór został zbudowany przez miejscowych majstrów, pierwotnie parterowy, drewniany o konstrukcji zrębowej, kryty strzechą i częściowo podpiwniczony, z sienią przelotową na osi, z dwoma parami izb po bokach, z kuchnią od północy i tzw. "izbą taneczną", od południa alkierz i tzw. "izba weselna". Od północy przylegała drewniana przybudówka, dostępna z podcienia. Od wschodu na osi budynku znajdował się drewniany ganek. W tym dworze odbyło się w roku 1900 wesele Lucjana Rydla z Jadwigą Mikołajczykówną. Lucjan Rydel zakupił dwór w roku 1908 od Włodzimierza Tetmajera, który przeniósł się do dworu pofranciszkańskiego. Przebudowę dworu rozpoczęto w roku 1908, zakończony w roku 1912 dobudowaniem skrzydła od strony północnej wg projektu Józefa Pokutyńskiego. W Rydlówce zmarł Lucjan Rydel w 1918 roku, Wdowa po nim Jadwiga Rydlowa zmarła w 1936 roku. W 1932 r. na polecenie właścicielki Heleny Rydlowej wykonano remont polegający na rozebraniu balustrady drewnianego podcienia od strony zachodniej. Podmurowano też cegłą partie drewniane podwalin w starszej części budynku. W 1934 roku zburzono stare zabudowania gospodarcze i mieszkalne, usytuowane na pd.-zach od dworku. W tym czasie zmieniono bieg drogi dojazdowej, ob. wzdłuż zach. granicy działki.

## 13. Opis (sytuacja, materiał i konstrukcja, rzut, bryła, elewacje, dach, wnętrze, wyposażenie, instalacje)

Sytuacja. Dwór usytuowany na terenie dawnej wsi Bronowice Małe, na południowym stoku wzniesienia, w głębi prostokątnej, zbliżonej do trapezu działki, przy głównej drodze wiejskiej. Elewacją południową (szczytową) zwrócony jest do drogi, ul. Tetmajera. Elewacją frontową zwrócony jest w kierunku zachodnim. Otoczenie dworu stanowi ogród, od południa zamknięty ul. Tetmajera, od północy aleją brzozową biegnie ku kapliczce usytuowanej w północno-zachodnim narożniku ogrodu. Do dworu prowadzi droga biegnąca wzdłuż zachodniej granicy, przed dworem podjazd z kolistym gazonem kwiatowym. Ogród użytkowo-ozdobny. Działka ogrodzona od strony ul. Tetmajera murem z bramą wjazdową, metalową, współczesną.

Materiał, konstrukcja, technika. Budynek pierwotny (1894) z konstrukcji drewnianej, zrębowej, tynkowany. Budynek przylegający od północy (1912) murowany z cegły, tynkowany. Dwór częściowo podpiwniczony od strony północno-zachodniej. Nad częścią starszą sklepienie ceglane, nad nową strop odcinkowy Kleina. Nad parterem stropy drewniane belkowe, nad pozostałymi pomieszczeniami stropy drewniane z podsufitką. Nad poddaszem strop drewniany, belkowy z podsufitką. Więźba dachowa drewniana o konstrukcji stolcowej. Dach dwuspadowy, naczółkowy kryty dachówką. Kominny tynkowane. Nad częścią nowszą dach dwuspadowy przyczółkowo-naczółkowy o kalenicy prostopadłej do osi starszego budynku, kryty dachówką. W piwnicach wylewka betonowa. W pozostałych pomieszczeniach podłogi drewniane, z desek, malowane na brązowo, w pomieszczeniach sanitarnych posadzki ceramiczne. Schody o konstrukcji drewnianej, zabiegowe z drewnianą, tralkową balustradą, 1-biegowe w części dobudowanej oraz wyrównawcze w pracowni Rydla, drewniane z balustradą drewnianą zakończoną wielobocznym, kanelowanym, dwubarwnym słupkiem. W elewacji zachodniej okno trójdzielne, 9-polowe, zamknięte łukiem odcinkowym, półklameczki mosiężne. Okno prostokątne, 3-dzielne, 9-polowe, półklameczki j.w. Okna malowane w kolorze brązowym. Drzwi wejściowe 1-skrzydłowe, podwójne. Zewnętrzne skrzydło płycinowe, częściowo przeszklone, wewnętrzne, udołu płycina klepkowa z rozetą pośrodku, częściowo przeszklone. Klamka mosiężna, malowane na brązowo. W części dobudowanej drzwi 1-skrzydłowe płycinowe, częściowo przeszklone, malowane na brązowo. Od strony wschodniej okna prostokątne 2-dzielne, 6-polowe, 3-dzielne, 9-polowe z półkami mosiężnymi, od zewnątrz malowane na brązowo, od wewnątrz białe. Na pięterku drzwi 2-skrzydłowe, przeszklone. W części dobudowanej okno 3-dzielne, 9-polowe od zewnątrz brązowe, od wewnątrz białe. Na pięterku okno 2-dzielne, 4-polowe, prostokątne, malowane j.w. W elewacji południowej dwa 3-dzielne, prostokątne okna, malowane na brązowo, od wewnątrz białe. Półklameczki mosiężne, z kratą. W szczycie na osi okno 2-dzielne prostokątne 6-polowe, półklameczki j.w. W elewacji północnej w szczycie okno prostokątne 6-polowe, malowane na brązowo. Od strony wschodniej drzwi 2-skrzydłowe, podwójne, klamki mosiężne, zewnętrzne skrzydła pełn malowane na brązowo, wewnętrzne, częściowo przeszklone, płycinowe, białe. Rzut. Budynek pierwotny wzniesiony na rzucie zbliżonym do prostokąta, 2-traktowy, 3-osioły z mieszkalnym poddaszem. Układ wnętrz w części starszej w przyziemiu osiowy, z dwoma parami izb po obu stronach sien



14. Kubatura 3600 m <sup>3</sup>	15. Powierzchnia użytkowa 205 m <sup>2</sup>	16. Przeznaczenie pierwotne mieszkalne	17. Użytkowanie obecne mieszkalne, muzealne
18. Prace budowlane i konserwatorskie, ich przebieg i dokumentacja 1957- remont dworku, krycie dachu <del>gankiem</del> dachówką, remont zabezp. z częściową 1958- <del>wymiana</del> <del>z</del> <del>konstrukcji</del> <del>wymiana</del> <del>konstrukcji</del> <del>podbitcie</del> fundamentów, wzmocnienie konstrukcji słupów przy ganku, odmalowanie elewacji. 1969- remont zabezp., rekonstrukcja pieców, wyburzenie jednego pieca, wykonanie okiennic, wykonanie instalacji elektr. i odgromowej. P.T. Inst. elektr. J. Pietrzak + zespół 1972- założenie stropu drewn. w miejsce zniszczonego, 1983- wykonanie inst. sanit. proj. W. Dembowska 1984- remont ganku, proj. J. Smorawiński 1985- remont stropów nad pom. pracowni i nad gankiem, adapt. pomieszczeń w części parteru, proj. J. Kurzępa, adapt. pom. poddasza, proj. j.w. 1988- remont więźby dachowej 1995- PT. inst. sygnał. pożaru, proj. S. Mazur 1997- wykonanie nowego pokrycia dachu		19. Stan zachowania (fundamenty, ściany zewnętrzne ściany, wewnętrzne, sklepienia, stropy, konstrukcje dachowe, pokrycia dachu, wyposażenie i instalacje) Stan zachowania fundamentów dobry, ściany zewnętrzne i wewnętrzne utrzymywane w dobrym stanie, sklepienia stropy stan dobry. Konstrukcje dachowe, pokrycie dachu i wyposażenie stan dobry. Instalacja - stan dobry.	
20. Najpilniejsze postulaty konserwatorskie wykonanie instalacji p.poż. oraz instalacji odgromowej			



21. Akta archiwalne (rodzaj akt, numer i miejsce przechowywania) -

b

23. Źródła ikonograficzne i fotograficzne rodzaj, miejsce przechowania, sygnatury) -

22. Bibliografia

- 1. St. Tomkowicz, Powiat krakowski, Kraków 1906, Teka Głona Konserwatorów Galicji Zachodniej, t.2
- 2. Z. Beiersdorf, M. Kornecki, B. Krasnowolski, Bronowice jako przykład historycznej i konserwatorskiej problematyki wsi podkrakowskiej w: Teka Komisji Urbanistyki i Architektury, t.17, 1983, s.211-217, t.18, 1984, s.207-217
- 3. A. Lechowski, Bronowice Jubileusz 700-lecia lokacji Bronowic, Kraków 1994

24. Uwagi różne -

25. Wypełnił  
mgr Irena Palca  
Imię i nazwisko  
wrzesień 2001r  
data

26. Sprawdził  
Imię i nazwisko  
data

27. Załączniki 2



M. Miejscowość	2. Obiekt (nazwa jak w karcie)	3. Zawartość wkładki (nazwa obiektu lub materiału uzupełniającego)
KRAKÓW	Dwór " Rydlówka" ul. Tetmajera 28	cd. opisu, zdjęcia foto.

cd. poz. 13. sieni przelotowej, częściowo zatarta w 1912r. Do starszej części przylega od strony północnej murowane skrzydło zbudowane w roku 1912. Na planie prostokąta, 2-traktowy z pracownią od strony wschodniej. W części starszej komunikacja z poddaszem drewnianą klatką schodową z sieni, zabiegową, w części nowszej klatka zabiegowa oraz schody wyrównawcze w pracowni.

Bryła. Budynek parterowy, częściowo podpiwniczony w części północno-zachodniej, kryty dachem 2-spadowym, naczółkowym. Skrzydło przylegające od północy murowane, parterowe, kryte dachem 2-spadowym, przyczółkowo-naczółkowym o kalenicy prostopadłej do osi starszej części budynku.

Elewacje. Zachodnia w części starszej 3-osiowa z podcieniem, z trójkątnym szczytem, wspartym na czterech drewnianych słupach z dekoracyjnym opracowaniem. Ściana elewacji podcienia z drzwiami wejściowymi na osi i oknem trójdzielnym w formie prostokąta po stronie lewej. Okap dachu wsparty na drewnianych, profilowanych kroksztynach. Od strony północnej część nowsza, 3-osiowa z przyczółkiem dachowym, wspartym na kroksztynach. W przyziemiu na osielewacji okno 2-dzielne, od strony południowej drzwi wejściowe, po lewej (od północy) prześwit murowanego podcienia. W szczycie okno 2-dzielne. Elewacja wschodnia w części starszej 3-osiowa z gankiem wspartym na dwóch słupach z balustradą drewnianą, ozdobnie wyciętą. Okap dachu wsparty na kroksztynach. Nad nim pięterko z trójkątnym szczytem 1-osiowym. Część nowsza 1-osiowa. Elewacja południowa 2-osiowa z dwoma ryzalitami w przyziemiu, z dwoma 3-dzielnymi oknami, połączone daszkiem 3-spadowym krytym dachówką, wspartym na kroksztynach. Pomiedzy skrzydłami ryzalitu, we wnęce medalion z przedstawieniem Matki Boskiej z Dzieciątkiem, po bokach wnęki dwie kamienne ławeczki. Od strony zachodniej widoczny prześwit drewnianego podcienia. W szczycie na osi okno 2-dzielne, prostokątne. Elewacja północna z trójkarkadowym podcieniem, z wejściem w osi środkowej podcienia. Po lewej stronie, od wschodu zejście do piwnicy. Nad okapem 1-osiowa facjatka. Wszystkie elewacje, tynkowane.

Wnętrza i wyposażenie. Na parterze znajdują się cztery izby związane z historią dworku: "scena", izba taneczna, alkierz i świetlica. Izba weselna "scena" zrekonstruowana według zapisu Wesela" Wyspiańskiego. W niej obrazy i meble. Ściany bielono, piec bielony. Na stragarzu ryty napis: NIECHAY BEDZIE POCHWALONY A.D.M. CCCLXLIV WIEKI WIEKÓW CHRYSZTUS. Wystrój tej izby jest odtworzeniem dekoracji teatralnej do premiery "Wesela". W izbie tanecznej ściany malowane na biało. Strop belkowy. Na stragarzu wyrity napis: BŁOGOSŁAW NAM PANIE I TO NASZE MIESZKANIE ZACHOWAJ OGNIĄ ŚWIĘTY ŚW. FLORIANIE ROK PAŃSKI 1894 DNI 5 II M. Wyposażenie: obrazy, stroje bronowickie w szafach związane z historią "Wesela". W alkierzu ściany białe, strop belkowy, na stragarzu napis ryty: KRÓLOWO KORONY POLSKIEJ MÓDL SIE ZA NAMI. Wyposażenie poświęcone uczestnikom Wesela, zdjęcia, obrazy, skrzynia Jadwigi Rydlowej, jedno z krzeseł projektowane przez Stanisława Wyspiańskiego do jadalni Lucjana Rydla. Tzw. "świetlica", dawna pracownia i biblioteka Lucjana Rydla, znajdująca się w dobudowanym skrzydle. Tu znajdują się obrazy o tematyce bronowickiej. Strop belkowy, piec kaflowy, brązowy z ornamentem roślinnym, anteesola drewniana z balustradą i wielobocznym słupkiem dwubarwnym.

Instalacje: wod.-kan, elektryczna, grzewcza.

\*Wkładkę założył: mgr Irena Palca wrzesień 2001  
(imię, nazwisko, data)

! Miejsce przechowywania negatywów: u autora karty

Wzór ODZ 1978 r.





Izba weselna "scena"



Elewacja północna



Elewacja północna



Elewacja wschodnia



1. Miejscowość

KRAKÓW

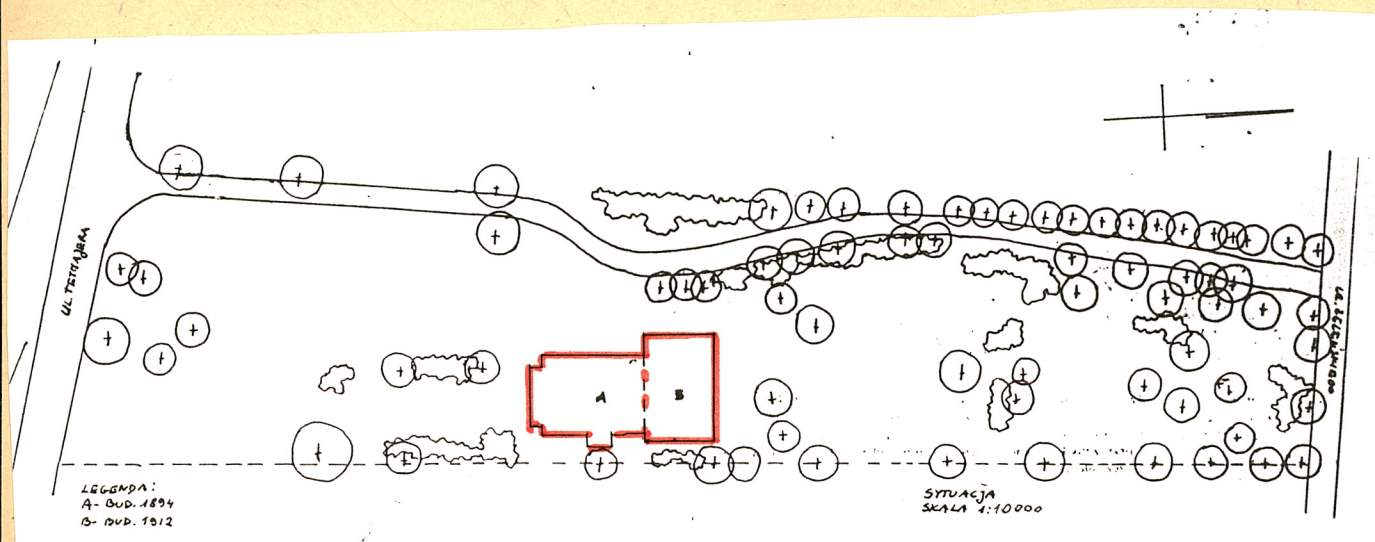
2. Obiekt (nazwa jak w karcie)

Dwór " Rydlówka"  
Ul. Tetmajera 28

3. Zawartość wkładki (nazwa obiektu lub materiału uzupełniającego)

cd.opisu, zdjęcia foto, sytuacja

Cd.poz.12.Po roku 1945 właścicielką dworu była [REDAKTED] W roku 1952 dwór zamieszkiwało 16osób. W latach 50-tych budynek był zagęszczony, a stan zachowania zły. W latach 60-tych XXw w dworku powstało muzeum, funkcjonujące od 1969r, poświęcone pamięci Stanisława Wyspiańskiego, Lucjana Rydla i Młodej Polski. Właścicielami byli: [REDAKTED] W latach 80-tych właścicielką jest [REDAKTED]. Do dzisiaj pozostaje w rękach rodziny [REDAKTED]. Architektura wzorowana na charakterystycznym dworze polskim, wkomponowany w krajobraz.



Elewacja zachodnia

Wkładkę założył: mgr Irena Palca, wrzesień 2001

(imię, nazwisko, data)

u autora karty

Miejsce przechowywania negatywów: .....

Wzór ODZ 1978 r.





Elewacja południowa

Medalion  
z płakorzeźb. Matki Boskiej  
z Dzieciątkiem



Pracownia-tzw. świetlica

