

1. Obiekt

DOM MIESZKALNY /KAMIENICA/

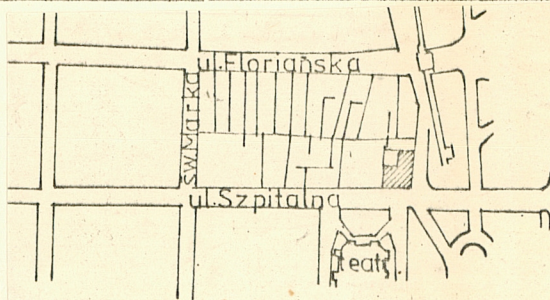
2. Czas powstania

r.1836

3. Miejscowość

K R A K Ó W

11. Złazisko



PLAN  
ORIENTACYJNY

skala 1:5000

4. Adres

ul. Szpitalna 40

nr hipoteczny

5. Przynależność administracyjna

województwo krakowskie

gmina

6. Poprzednie nazwy miejscowości

7. Przynależność administracyjna

1 VI 1975

województwo krakowskie

gmina

8. Właściciel i jego adres

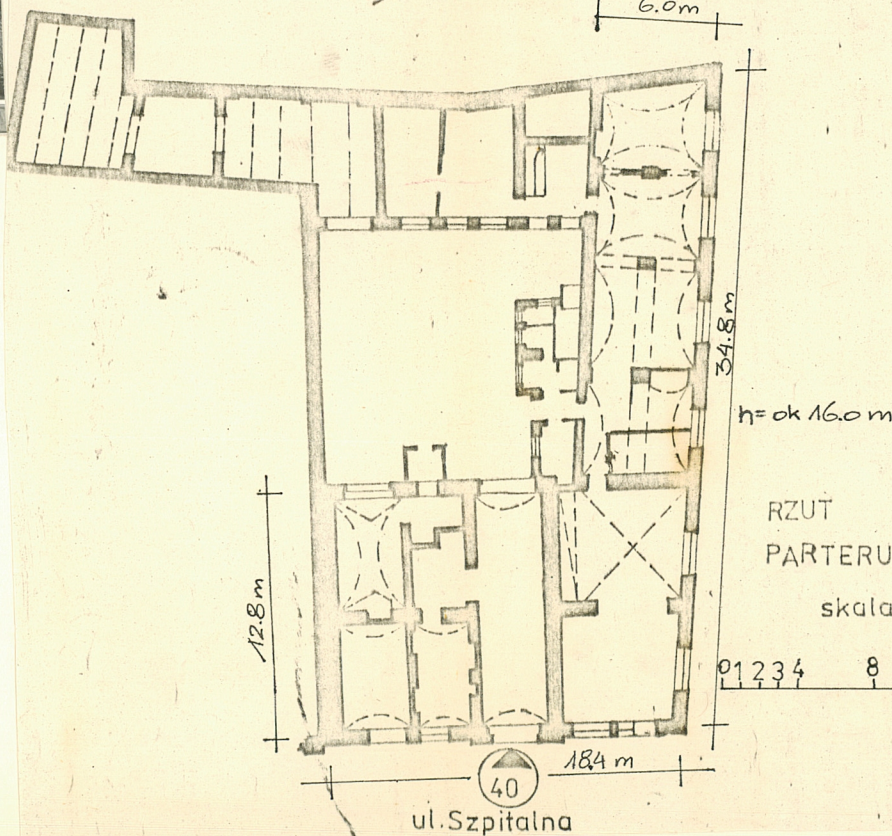
9. Użytkownik i jego adres

PGM Śródmieście, ul. Dietla 64

10. Rejestr zabytków

Nr A-620

data 8.X.1982



RZUT  
PARTERU

skala 1:400

ul. Szpitalna



## 12. Autorzy, historia obiektu, określenie stylu.

Pierwotnie plac z browarem wzmiankowany w 1616 r. Scisłe granice placu wytyczone w ostatniej ćw.XVIII w. W 1836 r. wybudowano na nim piętrowy pałacyk wg proj.arch.Hoffbauera z Krzeszowic, działka połączona została własnościowo z posesją Floriańska 55. W 1874 r. wybudowano piętrową oficynę tylną wg proj. J.Matusińskiego. W l.1890-94 adaptowano przyziemie na sklepy, wg proj.Karola Krause. W r.1895 nadbudowano II p. nad całością zabudowy. Przekształcono wówczas elewacje, wnętrza otrzymały nowy wystrój. W r.1910 wybudowano dodatkową oficynę tylną w miejscu dawnego przejścia łączącego posesję Szpitalna 40 i Floriańska 55. W 1936 r. przebudowano klatkę schodową w budynku frontowym wg proj.J.Chmielińskiego oraz przebudowano witryny sklepowe w płd. części fasady. W listopadzie br. oficyny tylne zostały rozebrane. Historyzm z użyciem form neorenesansowych.

## 13. Opis (sytuacja, materiał i konstrukcja, rzut, bryła, elewacje, wnętrze, wyposażenie instalacje)

Działka usytuowana u zbiegu ulic Szpitalnej i Pijarskiej, na rzucie nieregularnego czworoboku z aneksem wchodzącym między tyły działek Szpitalna 38 i Floriańska 55. Zabudowa złożona z budynku frontowego od strony ul.Szpitalnej i oficyny bocznej od strony ul.Pijarskiej. Oficyny tylne rozebrane, zaznaczone na rzucie.

Budynek frontowy murowany z cegły, potynkowany. Założony na rzucie,prostokąta z niewielką przybudówką przy elewacji tylnej, na rzucie kwadratu. Ustawiony kalenicowo. Dwupiętrowy w całości podpiwniczony. Nakryty dachem dwuspadowym o więźbie drewnianej, krytym dachówką. Piwnice sklepione kolebkowo. Układ kondygnacji naziemnych dwutraktowy, czteroosiowy z sienią przelotową na osi. Po lewej od sieni, w trakcie tylnym klatka schodowa. Schody kamienne, dwubiegowe z metalową, ozdobną balustradą. Sień i pomieszczenia frontowe po lewej od sieni sklepione odcinkowo. Pomieszczenia w trakcie tylnym sklepione, po lewej żaglasto, po prawej krzyżowo. We wnętrzach zachowana stolarka drzwiowa, płycinowa, parkiety i piece, na II p. zachowana dekoracja stiukowa, z k.XIX w. W klatce schodowej okna witrażowe z r.1936.

Fasada na wyodrębnionym cokole, pięcioosiowa o rytmie osi 2+1+2, z wykuszem narożnym na wysokości II p. Do wysokości I p. boniowana. W parterze, na osi wejście do sieni zamknięte łukiem odcinkowym. W pozostałych osiach otwory prostokątne z wyjątkiem okna po lewej od sieni umieszczonego we wnęcie zamkniętej odcinkowo. Na I p., na osi porte-fenetre z balkonem na kamiennych wspornikach z kamienną balustradą tralkową. Drzwi balkonowe w profilowanej opasce tynkowej otoczone boniowaniem, z kluczem zdobionym motywem kampanul. Pozostałe okna prostokątne w opaskach tynkowych z motywem wolich oczek, na tle boniowania z kluczami klincowymi zdobionymi motywem kampanul. Na II p. porte-fenetre na osi z balkonem na kamiennych kroksztynach, z metalową, ozdobną balustradą.

Wyjście prostokątne w profilowanej opasce tynkowej, flankowane pilastrami podtrzymującymi trójkątny przyczółek. Okna w profilowanych opaskach, zwieńczone gzymsami zdobionymi kostkowaniem. Wykusz narożny czworoboczny, nadwieszony, na wsporniku o bogatej dekoracji plastycznej, neorenesansowej, z trzema arkadowymi oknami, zwieńczony kopułą nakrytą blachą miedzianą, ze sterczyną u szczytu. Całość fasady zwieńczona profilowanym gzymsiem.

Elewacja boczna na cokole, dwuosiowa, zwieńczona trójkątnym szczytem. Opracowana analogicznie do fasady. Pomiedzy oknami II p. prostokątna płycina ze stiukową dekoracją arabeskowo-kandelabrową. Szczyt flankowany sterczynami z kulami, zwieńczony ażurowym, dwustrefowym, kamiennym przyczółkiem.

Elewacja tylna trójosiowa ze zróżnicowanym wykresem i wielkością otworów. Na osi płn. wylot sieni zamknięty odcinkowo, po prawej parterowa przybudówka. Na piętrach, na osi środkowej witrażowe okna klatki schodowej. Na II p. balkon osłonięty okapem dachu.

Oficyna boczna murowana z cegły, potynkowana. Na rzucie prostokąta, dwupiętrowa, podpiwniczona. Piwnice sklepione kolebkowo. Wnętrza w układzie jednotraktowym, czteroosiowym. Pomieszczenia parteru nakryte sklepieniami żagla-



## 14. Kubatura

8059 m<sup>3</sup> z of. tylną  
5248 m<sup>3</sup>

## 15. Powierzchnia użytkowa

1390 m<sup>2</sup> pow. działki  
1000 m<sup>2</sup> pow. użytkowa

## 16. Przeznaczenie pierwotne

mieszkalne

## 17. Urzycowanie obecne

usługowo-handlowe  
biurowe

## 18. Prace budowlane i konserwatorskie, ich przebieg i dokumentacja

R. 1970 konserwacja witraży klatki schodowej.  
R. 1987 rozbiórka oficyny tylnej.

## 19. stan zachowania (fundamenty, ściany zewnętrzne, ściany wewnętrzne, sklepienia, stropy konstrukcje dachowe, pokrycie dachu, wyposażenie i instalacje)

Oficyny tylne z uwagi na zły stan techniczny rozebrane. Budynek frontowy i oficyna boczna przeznaczone do remontu.

## 20. Najpilniejsze postulaty konserwatorskie

Należy zachować działkę w istniejących granicach łącznie z aneksem między tyłami działek Szpitalna 38 i Floriańska 55, po wyburzeniu oficyn tylnych przywróconym jako dawny przechód łączący posesję Szpitalna 40 i Floriańska 55 a jednocześnie stanowiący część ciągów komunikacyjnych wewnątrzblokowych. Budynek frontowy i oficynę boczną należy zachować w obecnych bryłach, rzutach i gabarytach wraz z wystrojem elewacji i wnętrza. Należy zaprojektować stolarkę witryn w parterze.



21. Akta archiwalne (rodzaj akt, numer i miejsce przechowania)

22. Bibliografia

Kraków - blok nr 4 - Studium historyczno-konserwatorskie.  
T.IV. Oprac. PKZ O/Kraków 1978

23. Źródła ikonograficzne i fotografie (rodzaj, miejsca przechowania, sygnatury)

24. Uwagi różne

25. Opracował

tekst Leszek Danilczyk IX-XI 1987

imię, nazwisko, data, podpis

plany, rysunki Łukasz Holcer IX-XI 1987

imię, nazwisko, data, podpis

zdjęcia fotogr Janusz Gajdziński X 1987

imię, nazwisko, data, podpis

miejsce przechowania negatywów u autora zdjęć

Karta po wypełnieniu podlega ochronie na podstawie przepisów prawa autorskiego

26. Adnotacje o inspekcjach, informacje o zmianach (daty, imiona i nazwiska wypełniających)

27. Załączniki

wkładka



1. Miejscowość

K R A K Ó W

2. Obiekt (nazwa jak w karcie)

DOM MIESZKALNY  
ul. Szpitalna 40

3. Zawartość wkładki (nazwa obiektu lub materiału uzupełniającego)

opis c.d., elewacje, elementy wyposażenia wnętrz



stymy na gurtach.

Elewacja frontowa czteroosiowa, symetryczna, stanowi rozwinięcie elewacji bocznej budynku frontowego, o analogicznym wystroju. Nakryta dachem dwuspadowym, krytym dachówką.

Elewacja podwórkowa z ryzalitem na osi, o zróżnicowanych wielkościach otworów okiennych. W części zach., na wysokości I i II p. przesłonięta drewnianym krytym gankiem, przeszklonym.

Instalacje: elektryczna, gazowa, wod.-kan. -



Wkładkę założył: Leszek Danilczyk XI 1987

(imię, nazwisko, data)

Miejsce przechowywania negatywów: u autora zdjęć

OZGraf. Z.P. Ostróda zam. 699 nakł. 23.600

ór ODZ 1978 r.