

OŚRODEK DOKUMENTACJI ZABYTKÓW W WARSZAWIE

KARTA EWIDENCYJNA ZABYTKÓW
ARCHITEKTURY I BUDOWNICTWA

A	B	C	D	E	F	G	H	I	J	K	L	M	N	O	P	R	S	T	U	V	W	X	Y	Z	Nr	14411
---	---	---	---	---	---	---	---	---	---	---	---	---	---	---	---	---	---	---	---	---	---	---	---	---	----	-------

1. Obiekt

DOM MIESZKALNY /KAMIENICA CZYNSZOWA/

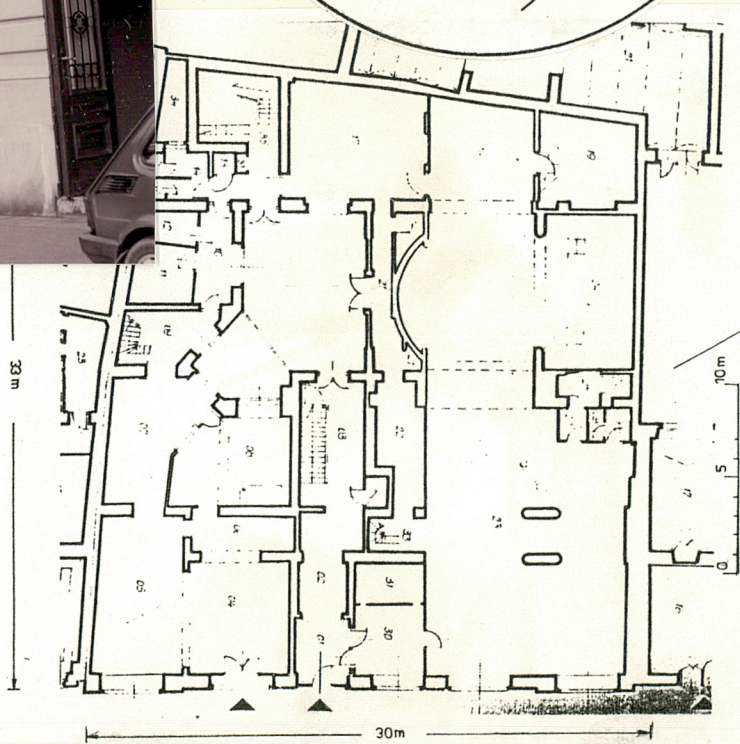
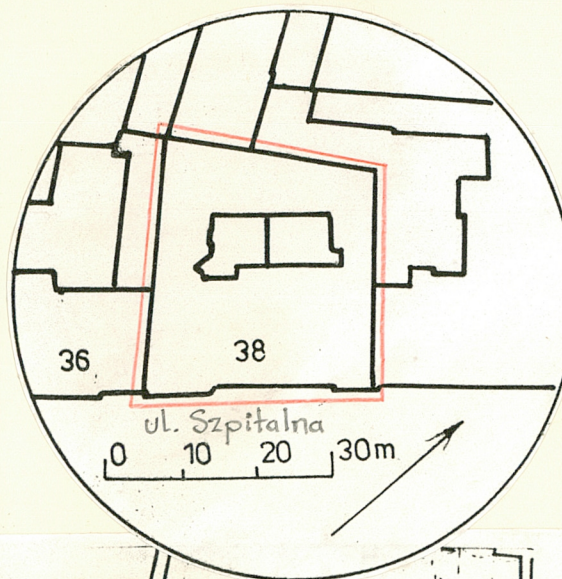
2. Czas powstania

XVIII w.
1857-58
1910-12

3. Miejscowość

KRAKÓW

11. Zdjęcia, rzut, przekrój, sytuacja, orientacja



4. Adres

ul. Szpitalna 38

nr hipoteczny 173

lub. ewid. gruntów

5. Przynależność administracyjna

województwo

gmina Dz. Stare Miasto

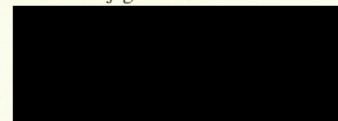
6. Poprzednie nazwy miejscowości

7. Przynależność administracyjna
przed 1 VI 1975

województwo

powiat Dz. Stare Miasto

8. Właściciel i jego adres



9. Użytkownik i jego adres

lokatorzy, bar "Różowy Słoń",
pizzeria, apteka, biuro handlu
nieruchomościami "Procella"

10. Rejestr zabytków

Nr A-1016 data 4 III 1996

rysunek w skali 1:200

patrz załącznik nr 2

Wzór ODZ 1996 r.

Historia działki i zabudowy do k. XVIII w. jest niepewna. Działka w obecnej formie powstała w wyniku połączenia w XVIII w. trzech pierwotnie niezależnych działek. Działki te wytyczono po splantowaniu pierwszych fortyfikacji miejskich i przyłączeniu tego terenu do miasta lokacyjnego. Wszystkie trzy działki były mniejsze /węższe i płytsze/ od typowych działek półkuryjnych. Prawdopodobnie dość wcześnie stały się własnością duchaków. Po połączeniu zostały scalone własnościowo z posesją przy ul. Floriańskiej 57, dla której stanowiły zaplecze gospodarcze. Po usamodzielnieniu w poł. XIX w. posesja powiększona od wsch. w czasie regulacji pl. Św. Ducha.

Do XIX w. jedyna trwała zabudowa znajdowała się na działce środkowej, gdzie od poł. XVII w. notowana była kamienica /zapisy w aktach miejskich/ - budynek jednopiętrowy, trzytraktowy, o nieregularnym rzucie. W l. 1857-58 przebudowano go wg projektu arch. Feliksa Księżarskiego dla Maurycego Gabrielliego na palladiańską willę o cechach neorenesansowych i neobarokowych. W 1896 Ferdynand Turliński utworzył w budynku kawiarnię, która stała się siedzibą cyganerii zbierającej się w salce zwanej "Paonem" /płótno z dygresyjnymi szkicami artystów wiszące w tej salce znajduje się obecnie w Muzeum Narodowym w Krakowie/. W l. 1910-12, po całkowitym wyburzeniu starej zabudowy, wzniesiono obecną kamienicę wg projektu arch. Teodora Hofmana dla Jana i Pauliny Kennerów. Fasada budynku,

Sytuacja. Posesja usytuowana jest w bloku zabudowy ograniczonym ul. Szpitalną /od wsch./, ul. Św. Marka /od pd./, ul. Floriańską /od zach./ i ul. Piłarską /od pn./. Znajduje się w środkowo-wsch. części bloku. Przytyka do ul. Szpitalnej /od wsch./, posesji: Szpitalna 36 /od pd./, Floriańska 53 i 55 /od zach./ i Szpitalna 40 /od pn./. Zabudowę realności stanowi budynek frontowy /we wsch. części działki/ i połączona z nim funkcjonalnie część oficynowa /w pn., zach. i pd. części posesji/, otaczające wieloboczne, wewnętrzne podwórze /ograniczone tylną elewacją budynku frontowego oraz elewacjami poszczególnych części zabudowy oficynowej/. Podwórze w parterze, w części środkowej i pn. jest zabudowane i połączone funkcjonalnie z resztą zabudowy. Na podwórzu wy-lewka betonowa.

Materiał, konstrukcja, technika. Murowany z cegły, z użyciem kamienia w okładzinie fasady i w detalu architektonicznym, tynkowany, podpiwniczony. W pomieszczeniach kondygnacji naziemnych sufity.

Dachy: nad częścią frontową 2-spadowy, nad pozostałymi 1-spadowe. W przedsionku posadzka lastrykowa, w sieni oraz na spocznikach i podestach głównej klatki schodowej z płytek ceramicznych; w pomieszczeniach restauracji i sklepów na parterze z płyt kamiennych; na wyższych kondygnacjach parkiety.

Główna klatka schodowa w budynku frontowym - schody 2-biegowe, stopnie lastrykowe, balustrada ozdobna metalowa z drewnianą poręczą; podesty i spoczniki wyłożone płytkami ceramicznymi; na klatce schodowej i w sieni na ścianach lamperie ceramiczne.

Klatka schodowa w pd. części zabudowy oficynowej, w trakcie stykającym się z budynkiem frontowym, ze schodami zabiegowymi. Klatka schodowa w tylnej części oficyny, w pd.-zach. narożniku budynku ze schodami zabiegowymi w kondygnacjach naziemnych oraz 1-biegowymi wiodącymi do piwnicy. Okna prostokątne 3-polowe, ze ślaniem w 2/3 wysokości w fasadzie; wielopolowe w elewacjach podwórzowych; półkoliście zamknięte, zaszklone witrażami na głównej klatce schodowej.

Drzwi 1- lub 2-skrzydłowe, płycinowe. W sieni na parterze i na piętrach w głównej klatce schodowej wieloskrzydłowe, płycinowe, z nadświetlami, częściowo oszklone.

Rzut. Budynek na rzucie zbliżonym do trapezu, z wewnętrznym, nieregularnym w planie podwórzem. Budynek frontowy i pd. część zabudowy oficynowej 2-traktowe, pozostałe części 1-traktowe. Fasada flankowana płytkami ryzalitami. Elewacja tylna budynku frontowego w partii środkowej zryzalitowana, w bocznych cofnięta; elewacja pd. części zabudowy załamana. Na piętrach tylnej elewacji budynku frontowego i zach. części budynku zawieszane ganki komunikacyjne.

W budynku frontowym na parterze w 5 osi /licząc od lewej czyli od pd./ przelotowa sień łącząca się w tylnym trakcie z główną klatką schodową;

14. Kubatura	15. Powierzchnia użytkowa	16. Przeznaczenie pierwotne	17. Użytkowanie obecne
ok. 12800 m ³	pow.działki 957 m ² pow.zabudowy 798 m ² pow.użytkowa ok. 3200 m ²	mieszkalno-usługowe (kamienica czynszowa z restauracją i kawiarnią)	mieszkalno-usługowe (parter: bar, pizzeria, apteka; I-III p.: miesz- kania)

18. Prace budowlane i konserwatorskie, ich przebieg i dokumentacja (po 1945 r.)

w okresie powojennym kilkakrotne prace adaptacyjne w pomieszczeniach parteru (restauracja), ostatnia w l.1996-98

19. Stan zachowania (fundamenty, ściany zewnętrzne, ściany wewnętrzne, sklepienia, stropy, konstrukcje dachowe, pokrycie dachu, wyposażenie i instalacje)

Ogólnie dobry
Część wyposażenia wymaga prac konserwacyjnych

20. Najpilniejsze postulaty konserwatorskie

Budynek powinien pozostać kamienicą czynszową, z usługami na parterze. Ze względu na tradycję ("Paon", "Kawiarnia Teatralna", sala widowiskowa) należy dążyć do przywrócenia restauracji o wysokim standardzie, wraz z partią recepcyjną (sala teatralna lub kabaretowa, salon muzyczny, gabinety)

Utrzymanie stylowej integralności wnętrza winno być zasadniczą wytyczną konserwatorską: należy utrzymać bez zmian (poddając konserwacji) wszystkie historyczne elementy wyposażenia i dekoracji. Podjąć próbę odtworzenia wyposażenia

kawiarni (w oparciu o zachowaną ikonografię) ewentualnie stworzyć kreację pastiszową.

Przywrócić pierwotną formę witryn na parterze fasady.

Należy brać pod uwagę możliwość zachowania się pozostałości średniowiecznej i nowożytnej architektury

21. Akta archiwalne i źródła ikonograficzne (rodzaj, numer i miejsce przechowywania)

Akta Budownictwa Miejskiego (plany archiwalne),
Archiwum Państwowe w Krakowie, sygn.Dz.I, l.sp.399 i ul.
Szpitalna 38

22. Bibliografia

K.Nowacki, Architektura krakowskich teatrów, Kraków
1982
Z.J.Białkiewicz, Przemiany architektury krakowskiej
w połowie XIX wieku, Monografie Politechniki Krakowskiej,
seria Architektura, monografia 176, 1991

23. Uwagi różne

24. Opracowanie karty ewidencyjnej

tekstWaldemar Komorowski,.....Iwona Kęder,.....listopad 1998
imię, nazwisko, data, podpis

plany, rysunki
imię, nazwisko, data, podpis

zdjęcia fotogr.Waldemar Komorowski,.....październik 1998.....
imię, nazwisko, data, podpis

miejsce przechowywania negatywówu autora.....

KARTA PO WYPEŁNIENIU PODLEGA OCHRONIE NA PODSTAWIE PRZEPISÓW PRAWA AUTORSKIEGO

25. Adnotacje o inspekcjach, informacje o zmianach (daty, imiona i nazwiska wypełniających)

26. Załączniki

1. Miejscowość..... <u>KRAKÓW</u>	4. Obiekt (nazwa jak w karcie)	5. Zawartość wkładki (nazwa materiału uzupełniającego)
2. Gmina..... <u>Dz. Stare Miasto</u>	<u>DOM MIESZKALNY /KAMIENICA</u>	<u>c.d. punktu 12, 13 , 2 zdjęcia</u>
3. Województwo.....	<u>CZYNszOWA/</u>	

12. o cechach klasycyzującego modernizmu współtworzy monumentalną, zach. pierzeję pl. Św. Ducha. Parter mieścił cukiernię i kawiarnię /kawiarnia "Teatralna"/ z bilardem i gabinetami /prowadzoną przez W. Woźniaka/. W 1918 rozpoczął tu krótkotrwałą działalność "Kabaret bez dekoracji" /400 miejsc/ w sali ze sceną w pn. części zabudowy. Reaktywowany w 1931 upadł, po czym salę przebudowano na dansingową. Pod koniec l. 30-tych urządzono lokal nocny "Cyganeria". W grudniu 1942 organizacja podziemna dokonała zamachu na lokal użytkowany jako kawiarnia dla Niemców.
13. w pd.-zach narożniku części oficynowej druga klatka schodowa; trzecia w pd. części zabudowy, na styku z budynkiem frontowym.
- Pomieszczenia parteru dostępne z ulicy, sieni, podwórza; wyższych kondygnacji za pośrednictwem 3 klatek schodowych, a na poziomie pięter także ganków komunikacyjnych; piwnic z sieni budynku frontowego i klatki schodowej w zach. części zabudowy. Pomieszczenia wszystkich części budynku komunikują się ze sobą.
- Bryła. Budynek rozczłonkowany /część frontowa i łącząca się z nią zabudowa oficynowa/ skupione wokół wewnętrznego podwórza. Fasada flankowana płytkimi ryzalitami zwieńczonymi trójkątnymi szczytami i urozmaicona 3 balkonami wspartymi na kroksztynach. Na elewacjach podwórzowych /zach. i wsch./ w poziomie pięter ganki komunikacyjne. Dachy: 2-spadowy nad częścią frontową i 1-spadowe nad pozostałymi. Podwórze częściowo zabudowane.
- Elewacje. Fasada - modernistyczna, 4-kondygnacyjna, 11-osiova, w parterze oblicowana rustykowanymi płytami kamiennymi, na wyższych kondygnacjach tynkowana, z zaznaczonym w tynku boniowaniem pasowym/, podzielona horyzontalnie gzymsem pomiędzy I a II p. i zamknięta od góry belkowaniem; po 2 skrajne osie zespolone w płytkich ryzalitach zwieńczonych trójkątnymi szczytami i ujętych kanelowanymi pilastrami /I-II/. Na parterze 6 otworów : w 1, 2, 5 i 6 osi /licząc od lewej, czyli od pd./ zamknięte łukiem odcinkowym, w 3 i 4 półkoliście; we wszystkich nowa stolarka, jedynie w bramie wejściowej /4 os/ dawne, oszklone nadświetle podzielone szczeblinami. Na I p. w 3 środkowych osiach okna prostokątne, 3-polowe, ze ślęmiem w 2/3 wysokości; w osiach bocznych i w ryzalitach po 3 wąskie, prostokątne, 2-polowe okna ze ślęmiem w 2/3 wysokości /w osiach 3-4 i 8-9 z balkonami na kroksztynach, z kamiennymi tralkowymi balustradami. Na II p. w osiach 1-2 i 10-11 po 3 zespolone okna /środkowe szersze, zamknięte półkoliście, boczne węższe, prostokątne/ nad którymi profilowany gzyms nadokienny, a dołem tralkowa balustrada. W osiach 3-4 i 8-9 okna prostokątne, 3-polowe, w profilowanych opaskach, z nadokiennikami w formie odcinka gzymsu i zdobionej płyciny pod nim i podokiennikami w postaci płyciny zdobionej ornamentem geometrycznym. W 3 środkowych osiach 3 okna we wspólnym obramieniu płycinowym, z nadokiennikiem w formie odcinka gzymsu profilowanego z trójkątnym przyczółkiem /środkowe okno 3-polowe, szersze, boczne 2-polowe, węższe/; przed nimi balkon na kroksztynach z kamienną, tralkową balustradą.

Wkładkę założył: Waldemar Komorowski, Iwona Keder, listopad 1998
(imię, nazwisko, data)

Miejsce przechowywania negatywów: październik 1898, u autora

Na III p. wszystkie okna prostokątne, 3-polowe, ze ślemieniem w 2/3 wysokości; poza ryzalitami w płycinowych opaskach; wszystkie z profilowanymi gzymsami parapetowymi ozdobionymi płyciną z kostkami. Górą elewację zamyka belkowanie z oknami strychowymi, trójdzielnymi, we wszystkich osiach niezryzalitowanych, w strefie fryzu; gzyms koronujący wsparty na konsolach. Elewacja tylna budynku frontowego - 4-kondygnacyjna, tynkowana. Oś skrajna pd. cofnięta. W 2 osi od pd na parterze wejście prostokątne; na piętrach półkoliście zamknięte okna klatki schodowej. Pozostałe okna elewacji prostokątne, 6-polowe. W pn. części elewacji na piętrach ganki komunikacyjne. Elewacja części oficynowej - 4-kondygnacyjna, tynkowana. Po stronie zach. na piętrach ganki komunikacyjne, górą wysunięty daszek. Okna prostokątne, 6-polowe; w 1 osi od lewej /w pd.-zach. narożniku podwórza/ na parterze prostokątne wejście, na piętrach prostokątne wyjścia na ganki. Wnętrze i wyposażenie. W budynku frontowym zachowana dekoracja sieni i głównej klatki schodowej: ceramiczne posadzki i lamperie ścian, metalowa balustrada z dekoracyjnym wazonem na parterze; na półpiętrach okna z witrażami /zakład Żeleńskiego/; na parterze i piętrach wieloskrzydłowe, częściowo oszklone drzwi. W bramie wejściowej zachowane oszklone nadświetle.

Instalacje: elektryczna, wodociągowa, gazowa, c.o., kanalizacyjna.



balkon fasady



klatka schodowa

1. Miejscowość..... KRAKÓW
 2. Gmina..... Dz. Stare Miasto
 3. Województwo

4. Obiekt (nazwa jak w karcie)
DOM MIESZKALNY
/KAMIENICA CZYNSZOWA/

5. Zawartość wkładki (nazwa materiału uzupełniającego)
 2 zdjęcia, rysunek



klatka schodowa
 ←

witraż okna
 klatki schodowej
 →



Wkładkę założył: Waldemar Komorowski, Iwona Kęder, listopad 1998
 (imię, nazwisko, data)

Miejsce przechowywania negatywów:

rzut parteru
w skali 1:200

