

# KARTA EWIDENCYJNA ZABYTKU NIERUCHOMEGO WPISANEGO DO REJESTRU ZABYTKÓW

3. Miejscowość

KRAKÓW

14388

1. Nazwa

KAMIENICA

2. Czas powstania

XV/XVI w., XVI/XVII w.,  
1853-93r.

4. Adres

Kraków, ul. Szewska 23

nr ewidencyjny działki:

328 obręb 1 Śródmieście

nr księgi wieczystej

11. Materiały graficzne



Rzut parteru, 1911



5. Przynależność administracyjna

Województwo: małopolskie

Powiat: krakowski

Gmina: Kraków

6. Współrzędne geograficzne

50.062941, 19.934209

7. Poprzednie nazwy miejscowości

j.w.

8. Właściciel i jego adres

Wspólnota Mieszkaniowa

9. Użytkownik i jego adres

j.w.

10. Formy ochrony

wpis do rejestru zabytków: nr A-535  
decyzja z dnia 19.02.1968 r. oraz  
26.11.1997 r.

miejskowy plan zagospodarowania  
przestrzennego „Stare Miasto”,  
Uchwała Rady Miasta Krakowa  
NR XII/131/11 z dnia 13 kwietnia 2011 r.

Dawna liczba spisowa 229. Parcela powstała z połączenia dwóch sąsiednich działek zabudowanych w XV w. niezależnymi domami. Dom zachodni murowany, zapewne parterowy, jednotraktowy. dom wschodni drewniany. Ostateczny kształt działki utrwalił się w 1580 r. po scaleniu dwóch nieruchomości przez ówczesnego właściciela Walentego Latosza. Latosz jeszcze z końcem XVI w. i z pewnością przed 1607 r. dokonał przebudowy obu domów, nadając im charakter typowy dla kamienicy mieszczańskiej. W miejscu budynku drewnianego powstał murowany. Do domu zachodniego dobudowano trakt tylny. Budynki posiadały piętro. Elewacje ujednolicono i nakryto wspólnym dachem pogażonym. Całość zwieńczono attyką. W tylnej części parceli znajdowały się już budynki gospodarcze: browar i słodownia. Z początkiem XVII wieku kamienica „Latoszyńska” zmieniła właściciela i przeszła na własność Doleżyńskich, a ok. 1631 r. Wojciecha Bielinega. W kolejnych latach wymieniana, jako własność Stanisława Ulki, który ok. połowy XVII w. podwyższył kamienicę do wysokości II piętra, przy czym piętro było drewniane. Kolejnym właścicielem był Jan Zembrzycki, a od 1661 r. do końca XVII w. Jan Filuś. W 1 poł. XVIII w. kamienica jest własnością rodziny Laskowiczów, z inicjatywy, których, około połowy wieku nadbudowano murowane drugie piętro nad kamienicą frontową. Rewizje wymienią w tym okresie drewnianą oficynę, murowany browar i spichlerz.

Cd. Wkładka nr 1

Sytuacja: budynek usytuowany w obrębie dawnego układu lokacyjnego, w zachodnim odcinku ul. Szewskiej, w bloku zabudowy nr 18, ograniczonym ul. Jagiellońską i Plantami. Parcela o kształcie wydłużonego prostokąta, krótszym bokiem równoległa do pn. pierzei ul. Szewskiej. Kamienica frontowa usytuowana w zwartej zabudowie, sąsiaduje z kamienicą Szewska 21 i 25. Zabudowa złożona z budynku frontowego, oficyny tylnej oraz parterowej przybudówki od strony wsch. Podwórko o nieregularnym kształcie, ograniczone od pd. i pn. elewacjami budynku frontowego i oficyny, od wschodu tylną ścianą zachodniej oficyny kamienicy Szewska 21, od zachodu zrekonstruowanym ogrodzeniem. W części podwórko zagospodarowane, jako teren zielony. Nawierzchnia utwardzona.

Materiał, konstrukcja, bryła: budynek frontowy wzniesiony na rzucie prostokąta. Murowany, z cegły, z użyciem kamienia łamanego w partii piwnic. Ściany tynkowane. czterokondygnacyjny, dwupiętrowy, w całości podpiwniczony. Układ wewnątrz trzytraktowy na kondygnacjach naziemnych, pierwotnie dwuosiowy, na poziomie piwnic dwutraktowy. Piwnice podzielone na cztery komory, trzy w trakcie frontowym, czwarta pełniąca rolę korytarza połączonego z dawnym zejściem od strony podwórka umieszczona w osi zach. traktu tylnego. Obecnie zejście do piwnic komorze wsch. traktu frontowego Piwnice nakryte sklepieniami kolebkowymi po stronie wsch. ceglany (XVI w.), w osi zach. kamiennymi (XV w.) W ścianie między traktowej zachowany ostrołukowy portal, fazowany (XV w.) Parter z trójosiowym układem pomieszczeń w obrębie każdego traktu. Oś środkową zajmuje sień przewężona do przechodu w trakcie tylnym. W środkowej części rzutu znajduje się klatka schodowa. Po obu stronach sieni w trakcie frontowym dostępne bezpośrednio z ulicy lokale sklepowe. Lokal w osi wsch. obecnie połączony z pomieszczeniem traktu środkowego. Pomieszczenia frontowe w osi wsch. nakryte sklepieniem kolebkowym z lunetami. Pozostałe pomieszczenia parteru nakryte płaskimi stropami z sufitami. W trakcie tylnym w osiach skrajnych po jednym prostokątnym pomieszczeniu. Pomieszczenia doświetlone otworami w elewacji tylnej. Piętra wywiedzione na murach parteru, powtarzają trzytraktową i trzyosiową dyspozycję wewnątrz. Wszystkie pomieszczenia nakryte stropami z sufitami. Pomieszczenia w osi wschodniej w układzie amfiladowym, skomunikowane ze sobą. W przejściach arkady. Pomieszczenia traktu frontowego oraz wszystkie w osi wsch. posiadają bogaty wystrój architektoniczny (ramowa dekoracja sufitów, rozety, dekoracja arkad). Pomieszczenia II piętra powtarzają zasadniczo układ piętra pierwszego. W trakcie tylnym wprowadzone wtórne podziały. Brak elementów zabytkowego wystroju wewnątrz. Komunikacja pionowa za pomocą umieszczonej w środkowej części rzutu klatki schodowej. Klatka zbudowana na planie kwadratu. Schody dwubiegowe, konstrukcji drewnianej z podestami. Balustrada drewniana, prosta, poręcz profilowana. Przy pierwszym biegu schodów dekoracyjny słupek. Na wysokości II piętra przy podeście drewniana. przeszklona ścianka działowa. Klatka doświetlona wychodzącą ponad połacie dachu latarnią. W latarni zamknięte łukiem pełnym okno. Dach dwuspadowy o niskiej kalenicy, konstrukcji stolcowo-płatwiowej, kryty blachą. Poddasze na całej powierzchni budynku, nieużytkowe, doświetlone za pomocą niewielkich, symetrycznie rozstawionych po obu stronach pn. i pd. połaci dachu lukarn. Lukarny nakryte dwuspadowymi daszkami.

Elewacje: murowane, ceglane, tynkowane, o skromnym wystroju architektonicznym. Elewacja południowa od strony ul. Szewskiej (poł. XIX w.) trzykondygnacyjna, trzyosiowa w parterze i pięcioosiowa

Cd. Wkładka nr 1

14. Kubatura	15. Powierzchnia użytkowa	16. Przeznaczenie pierwotne	17. Użytkowanie obecne
5 300 m <sup>3</sup>	1 240 m <sup>2</sup>	Mieszkalno - użytkowe	Mieszkalno - użytkowe
18. Stan zachowania		19. Istniejące zagrożenia , najpilniejsze postulaty konserwatorskie	
Kamienica w złym stanie technicznym		Wymagany remont konserwatorski budynku, elewacji frontowej i tylnej wraz z konserwacją portalu głównego, uporządkowanie i zagospodarowanie podwórka, remont sieni i klatki schodowej, ujednolicenie witryn sklepowych, ograniczenie reklam.	

20. Akta archiwalne (rodzaj akt, numer i miejsce przechowywania)

1. Rewizja wiertelnicze 1377-87
2. Akta Budownictwa Miejskiego, Archiwum Państwowe w Krakowie, ABM 983, BM 189
3. Akta hipoteczne, Archiwum Państwowe Kraków, Oddział ul. Grodzka

23. Bibliografia

1. J. Adamczewski, Kraków od A do Z, Krajowa Agencja Wydawnicza, Kraków 1992,
2. Encyklopedia Krakowa, Wydawnictwo Naukowe PWN, Warszawa - Kraków 2000,
3. M. Rożek, Przewodnik po zabytkach Krakowa, Wydawnictwo WAM, Kraków 2006,
4. M. Filipowicz, M. Łukacz, Studium historyczno –konserwatorskie, 1986, WUOZ Kraków
5. Ekspertyza o stanie technicznym, 1978, Politechnika Krakowska

25. Źródła ikonograficzne (rodzaj, miejsce przechowywania)

1. Kataster miasta Krakowa, Muzeum Historyczne Miasta Krakowa
2. Projekt dachu z latarnią, 1833, niesygnowany, Archiwum Państwowe w Krakowie
3. T. Stryeński, Projekt witryny sklepowej i zamiany okna na drzwi elewacji frontowej, 1896, Archiwum Państwowe w Krakowie
4. L. Woytyczko, Projekt rozbiórki i budowa nowych magazynów, 1911, Archiwum Państwowe w Krakowie
5. J. Zarzycki, Projekt kanalizacji, 1911, Archiwum Państwowe w Krakowie
6. Z. Fedorski, Projekt dodatkowych lokali handlowych, 1914, Archiwum Państwowe w Krakowie
7. A. Berner, Projekt witryn sklepowych, 1933, Archiwum Państwowe w Krakowie

24. Uwagi

22. Adnotacje o inspekcjach, informacje o zmianach (daty, imiona i nazwiska wypełniających)

25. Opracowanie karty ewidencyjnej (autor, data i podpis)

Tekst: arch. Maria Makarewicz, październik 2018



Plany, rysunki: arch. Maria Makarewicz, październik 2018



Fotografie: arch. Maria Makarewicz, październik 2018



26. Załączniki

Wkładka nr 1  
Wkładka nr 2  
Wkładka nr 3

1. Miejscowość	KRAKÓW	5. Nazwa zabytku, adres  <b>KAMIENICA KRAKÓW UL. SZEWSKA 23</b>	6. Zawartość załącznika  <b>CD. HISTORIA CD. OPIS FOTOGRAFIE</b>
2. Gmina	MIEJSKA KRAKÓW		
3. Powiat	KRAKOWSKI		
4. Województwo	MAŁOPOLSKIE		

## Cd. 12

W 2 poł. XVIII w. kamienica często zmieniała właścicieli. Kolejno wymieniani są: Katarzyna Zawadowiczowa, Franciszek Grzybowski, Jan i Anna Korczyńscy, Jędrzej i Wiktoria Borkowscy. W latach 1833-1870 posesja należy do Pyżów i Bobrzyńskich. W tym czasie nad kamienicą frontową wybudowano nowy dach i latarnie nad klatką schodową wg zachowanego projektu z 1833r. W 1853r. powstał projekt fasady. W 1893r. wg projektu T. Stryjeńskiego przekształcono dyspozycję wnętrza. W pd. zach. części zredukowano sień i wydzielono lokal handlowy. W 1907r. z inicjatywy Ludwika Halskiego, ówczesnego właściciela rozebrano oficynę tylną a w jej miejscu wybudowano piętrowy magazyn wyrobów żelaznych. Autorem projektu był M. Tlachna. W 1911 r. wsch. części działki wybudowano parterowy magazyn. Autorem projektu był L. Woytyczko. W tym samym roku budynek podłączono do kanalizacji miejskiej. W okresie międzywojennym zmieniono wystrój wnętrza. W latach 80-tych XX w. przeprowadzono remont konserwatorski budynku.

## Cd. 13

na piętrach, symetryczna. Lico gładkie na całej wysokości, z tynkowanym, niewysokim cokołem. Fasada w osi środkowej lekko zeskarpowana. Na szerokości szkarpy powyżej parteru zdwojony, skromny gzyms. W środkowej osi parteru kamienny, zamknięty łukiem koszowym portal. Węgry w formie filarów z wysokimi cokołami i impostami. Archiwolta z kluczem w formie kłosa, na którym wyłobiony prostokąt o ściętych narożnikach. Brama drewniana, dwuskrzydłowa, płycinowa. W pozostałych osiach parteru szerokie, sprzężone z drzwiami witryny sklepowe. Ślusarka współczesna bez wartości zabytkowych. Na piętrach w osiach prostokątne otwory okienne. Okna ujęte w tynkowe opaski, wsparte na parapetach i zwieńczone gzymsami odcinkowymi. Gzymsy nadokienne profilowane. Parapety I piętra wsparte na kostkowych konsolach. Pomiędzy drugą i trzecią osią okien I piętra arkadowa, przeszklona nisza z figurą Matki Boskiej. Elewację zamyka skromny gzyms i wydatny okap. Elewacja północna, od strony podwórka pozbawiona detali i podziałów architektonicznych. Bezstylowa. Murowana, tynkowana, trzykondygnacyjna, pięcioosiowa, o regularnym rozstawie osi. Na osi środkowej wylot przechodu. Na I piętrze w osi wsch. okna sprzężone z drzwiami balkonowymi. Balkon o konstrukcji żelbetowej, z metalową balustradą o prostych, skręconych w środku prętach.

Oficina tylna: wzniesiona wzdłuż pn. granicy parceli. Murowana, ceglana. Ściany tynkowane. Dwupiętrowa, niepodpiwniczona. Układ wnętrza jednoprętowy. W części pd. –wsch. rzutu klatka schodowa. Dach pulpitowy, o spadku w kierunku podwórka, kryty blachą. Elewacja pn. trójosiowa o ramowych, podziałach. W płycinach, w osiach usytuowane prostokątne otwory okienne. Na osi środkowej parteru prostokątny otwór drzwiowy. Okna w kształcie szerokich prostokątów, wielopolowe. Na I piętrze na osi środkowej balkon konstrukcji żelbetowej. Całość zwieńczona skromnym gzymsiem. Elewacja modernistyczna o skromnych cechach stylowych.

Zabytkowe elementy wystroju i wyposażenia wnętrza: mury obwodowe piwnic i parteru (XV w. i XVI w.), mury obwodowe I piętra traktu frontowego (XVI.), kolebkowe sklepienia ceglano i kamienne piwnic (XV/XVI w.), sklepienie kolebkowe z lunetami w osi wsch. parteru (XVI w.), gotycki portal w ścianie międzytraktowej piwnicy (XV w.), wapienny portal w elewacji frontowej (XIX w.), wystrój architektoniczny pomieszczeń I piętra, ramowe podziały sufitów, dekoracja arkad i rozety (1 ćw. XX w.), piec, parkiety taflowe, płycinowa stolarka drzwiowa. (ok. 1928 r.),

ceramiczna okładzina sieni z tabliczką znamionową Halskiego (ok. 1907 -11 r.)  
Instalacje: elektryczna, gazowa, wod –kan., alarmowa, teletechniczna, klimatyzacja.



Pas parteru



Wyższe kondygnacje



Okna 1 piętra z wnęką na kapliczkę



Zwieńczenie portalu bramy

1. Miejscowość	KRAKÓW	5. Nazwa zabytku, adres  <b>KAMIENICA KRAKÓW UL. SZEWSKA 23</b>	6. Zawartość załącznika  <b>FOTOGRAFIE</b>
2. Gmina	MIEJSKA KRAKÓW		
3. Powiat	KRAKOWSKI		
4. Województwo	MAŁOPOLSKIE		



Brama główna do sieni



Sień



Przechód



Klatka schodowa



Elewacja tylna budynku frontowego

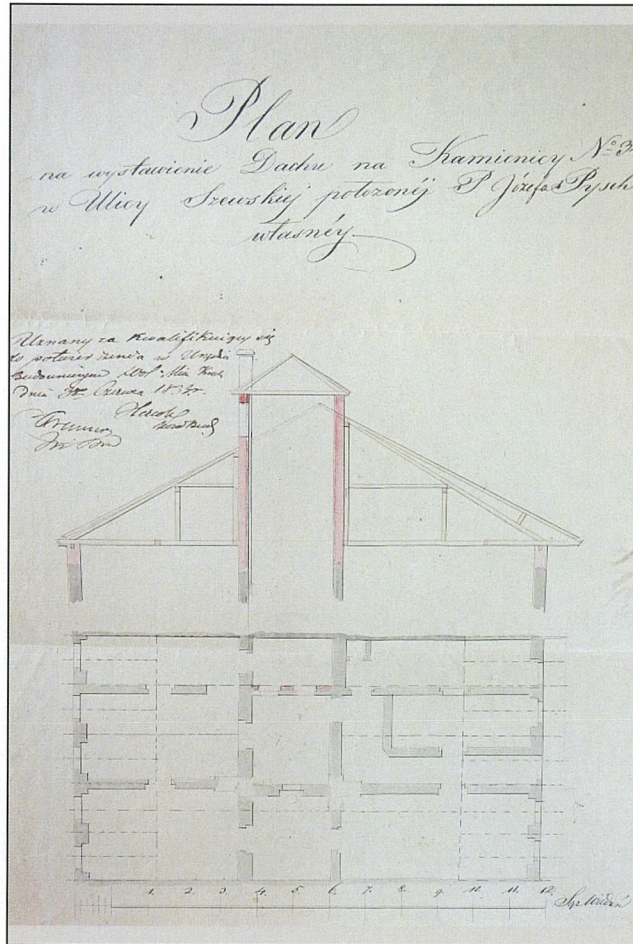


Balkon 1 piętra elewacji tylnej

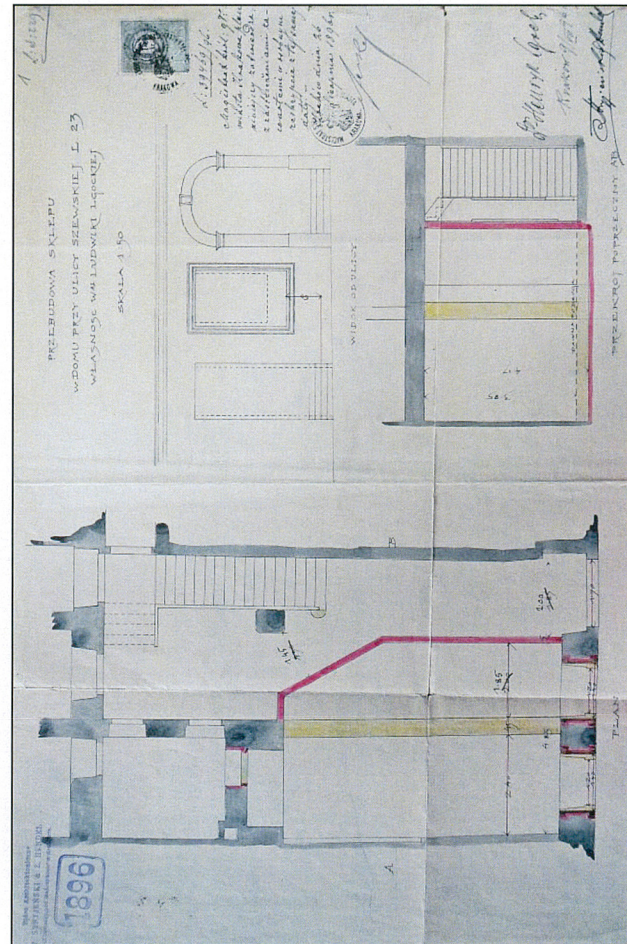


Okładzina ceramiczna sieni

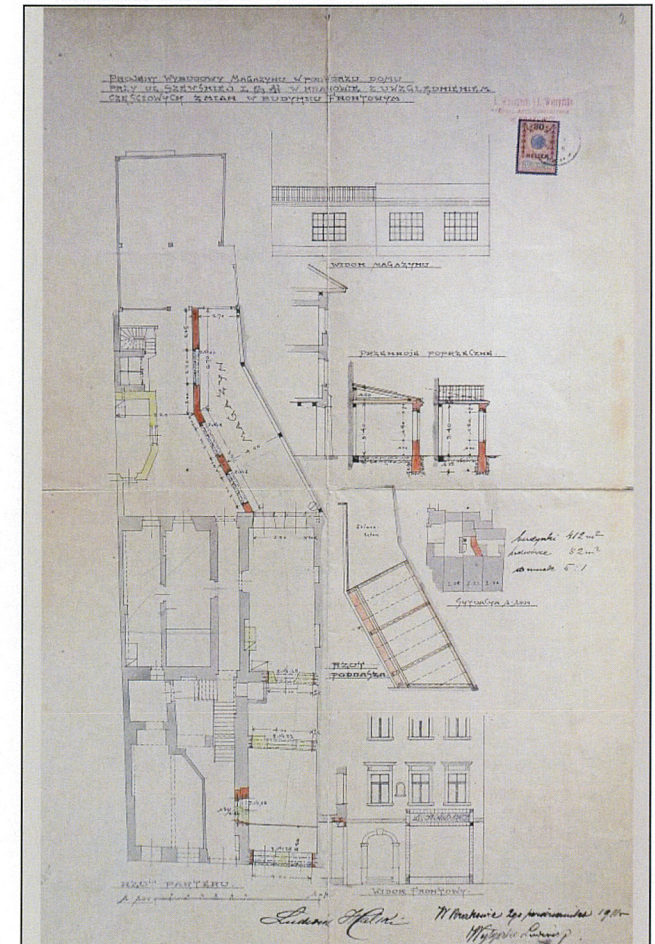
1. Miejscowość	KRAKÓW	5. Nazwa zabytku, adres	6. Zawartość załącznika
2. Gmina	MIEJSKA KRAKÓW		
3. Powiat	KRAKOWSKI		
4. Województwo	MAŁOPOLSKIE		
		<p><b>KAMIENICA KRAKÓW UL. SZEWSKA 23</b></p>	<p><b>ARCHIWALIA</b></p>



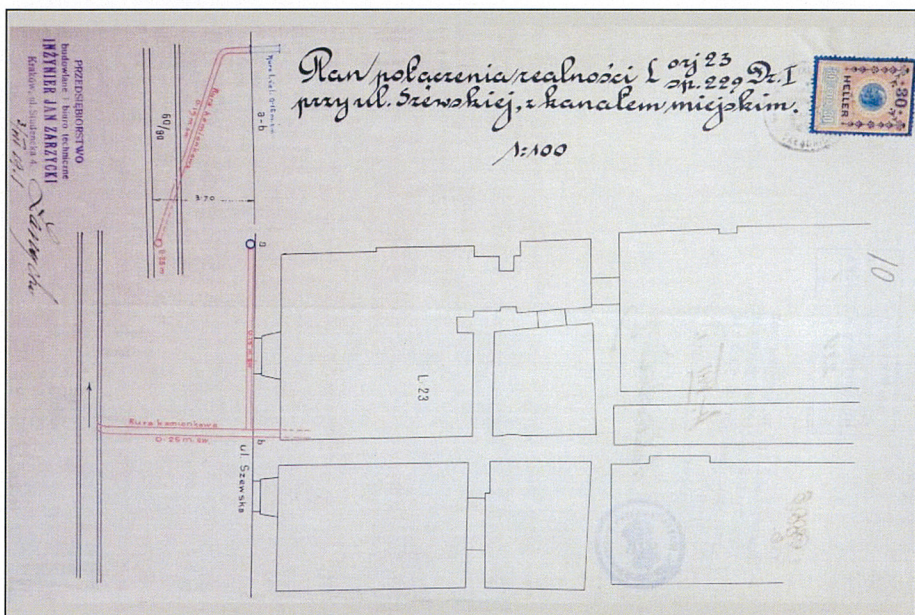
# Projekt przebudowy dachu, 1833



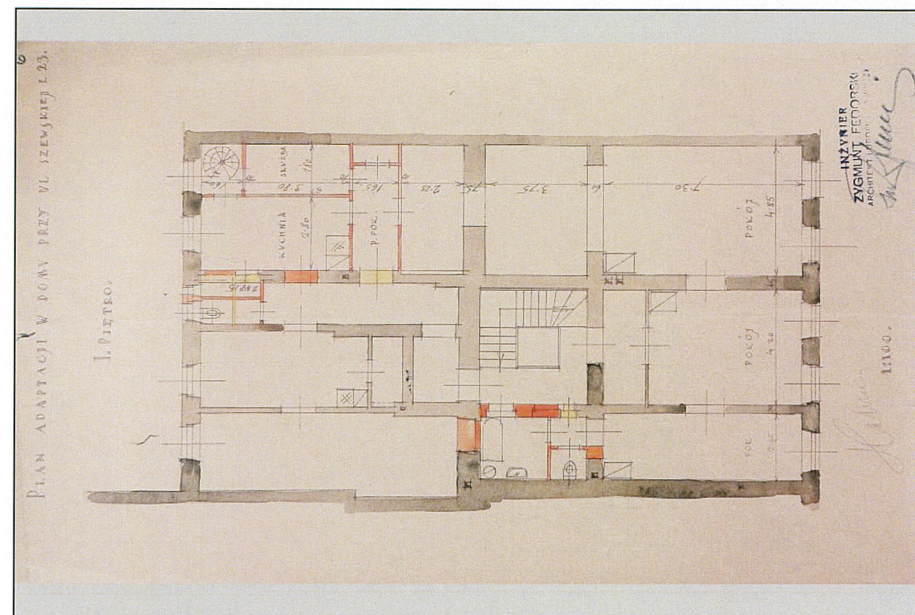
T. Stryjeński, Projekt sklepu i witryny 1896



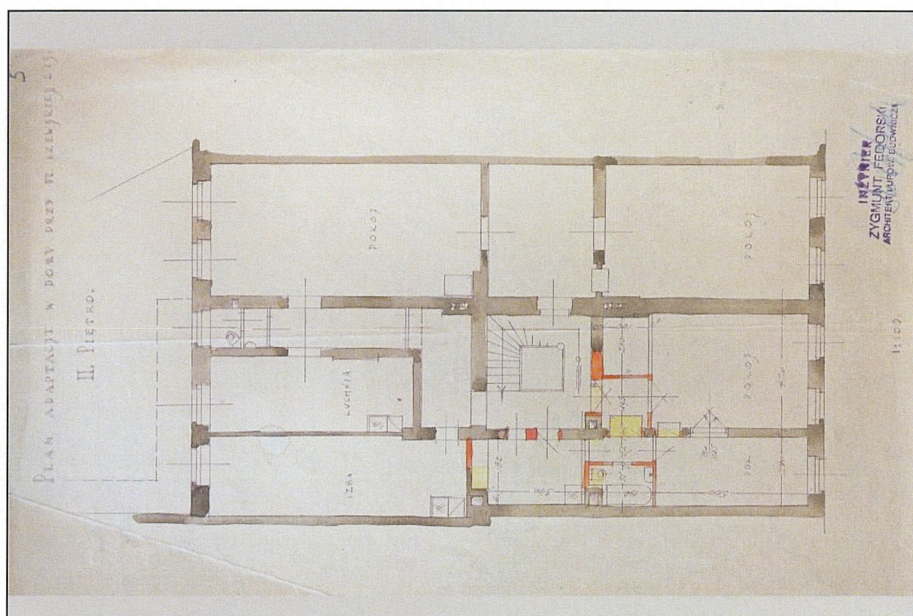
L. Woytyczko, Projekt budowy magazynów  
w podwórku, 1911



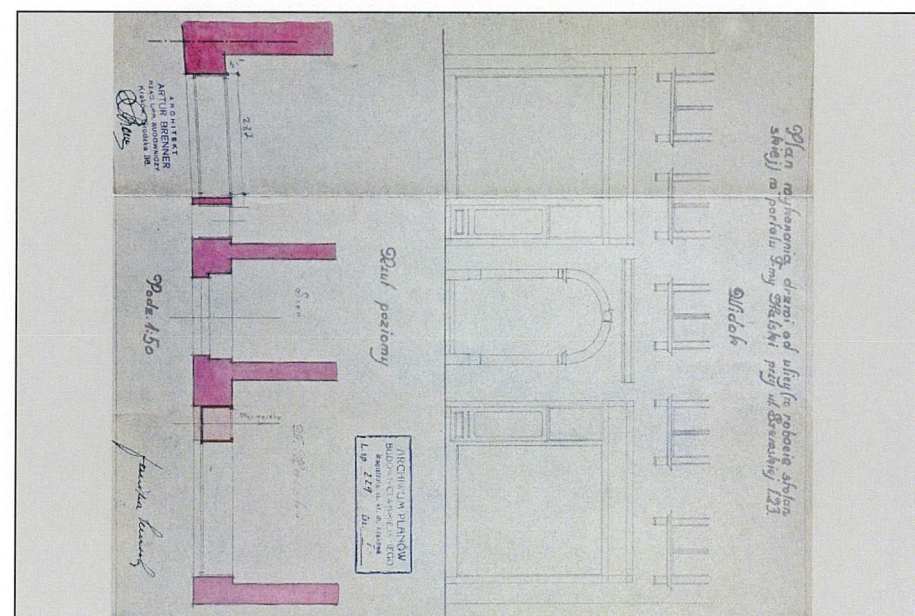
J. Zarzycki, Projekt podłączenia do kanalizacji, 1911



Z. Fedorski, Projekt adaptacji budynku, 1914



Z. Fedorski, Projekt adaptacji budynku, 1914



A. Berner, Projekt witryn sklepowych, 1933