

KARTA EWIDENCYJNA ZABYTKU NIERUCHOMEGO WPISANEGO DO REJESTRU ZABYTKÓW

3. Miejscowość

KRAKÓW

14386

1. Nazwa

KAMIENICA

2. Czas powstania

XIV/XV w.,
XVI/XVII w., 1876 r.

4. Adres

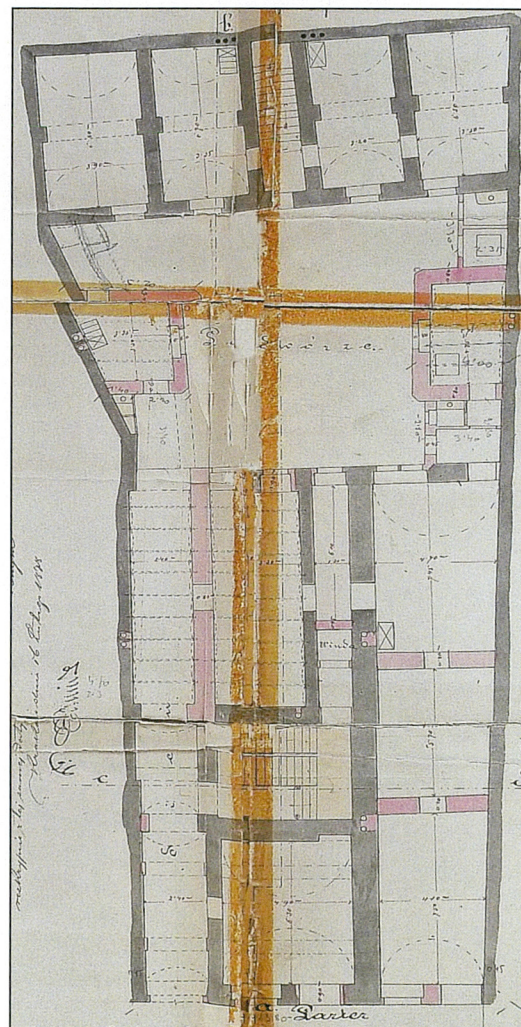
Kraków, ul. Szewska 21

nr ewidencyjny działki:

329 obręb 1 Śródmieście

nr księgi wieczystej

11. Materiały graficzne



Rzut parteru, 1875

5. Przynależność administracyjna

Województwo: małopolskie

Powiat: krakowski

Gmina: Kraków

6. Współrzędne geograficzne

50.062905, 19.934348

7. Poprzednie nazwy miejscowości

j.w.

8. Właściciel i jego adres

Wspólnota mieszkaniowa

9. Użytkownik i jego adres

j.w.

10. Formy ochrony

wpis do rejestru zabytków: nr A-533
decyzja z dnia 19.02.1968 r.,

miejscowy plan zagospodarowania
przestrzennego „Stare Miasto”,
Uchwała Rady Miasta Krakowa
NR XII/131/11 z dnia 13 kwietnia 2011 r.

Parcela powstała z połączenia dwóch sąsiednich działek usytuowanych w obrębie murów miejskich. Ostateczny kształt działki utrwalił się w 1764 r. do 2 poł. XVIII w. Dawna liczba spisowa 228. Każda z posesji stanowiła odrębną własność. Dom zachodni powstał w XV wieku. Był to budynek murowany, prawdopodobnie podpiwniczony, parterowy, dwutraktowy. Piwnice sklepione przynajmniej w trakcie frontowym. W XVI w. kamienicę przebudowano, nadając jej typową dla średniowiecznych domów krakowskich formę. Kamienica z pewnością posiadała I piętro oraz dyspozycję wewnątrz trzytraktową, dwuosiową z sienią, przechoodem, sklepem i izbą tylną. Piwnice posiadały podział na trzy komory i nakryte były sklepieniami kolebkowymi. W tylnej części działki istniały zabudowania gospodarcze, drewniane, w tym rewizje wymieniają browar i spichlerz. W kolejnych latach kamienica zyskała renesansowy wystrój. Z lat 70-tych XVI w. pochodzą najstarsze dane własnościowe. Dom był własnością Stanisława Płatnika, karczmarza. Z początkiem XVII w. kamienicę określano już, jako Burkatowską, a następnie własność Jednoszkowskiej. W 1656 r. działkę poszerzono w części pn. -zach. Na wykupionym gruncie wymieniana jest komora (oficina?). W 1671 r. kamienica przechodzi w drodze dziedziczenia na własność rodziny Paskowiczów. Przez cały wiek XVII w kamienicy nie prowadzono większych prac budowlanych. Cd. Wkładka nr 1

Sytuacja: budynek usytuowany w obrębie dawnego układu lokacyjnego, w zachodnim odcinku ul. Szewskiej, w bloku zabudowy nr 18 ograniczonym ul. Jagiellońską i Plantami. Parcela o kształcie wydłużonego prostokąta, krótszym bokiem równoległa do pn. pierzei ul. Szewskiej. Kamienica frontowa usytuowana w zwartej zabudowie, sąsiaduje z kamienicą Szewska 19 i 23. Zabudowa złożona z budynku frontowego oraz połączonych z nim oficyn bocznych: wschodniej i zachodniej, do których przylega usytuowana wzdłuż pn. granicy posesji oficyna tylna. Podwórko w formie studni, o nieregularnym kształcie, ograniczone z czterech stron budynkami. Nawierzchnia podwórka utwardzona.

Materiał, konstrukcja, bryła: budynek frontowy wzniesiony na rzucie prostokąta. Murowany, z cegły, z zachowanymi relikami starszych, kamiennych partii murów na poziomie piwnic i parteru. Ściany tynkowane. Pięciokondygnacyjny, trzypiętrowy, w całości podpiwniczony. W rzucie wyraźnie widoczne dwie odrębne części, odpowiadające pierwotnym domom. Zachodnia szersza i wschodnia, węższa. Układ wewnątrz trzytraktowy o zróżnicowanej głębokości poszczególnych traktów. Piwnice posadowione na różnych poziomach. Różnica poziomów odpowiada podziałowi na pierwotną wschodnią i zachodnią zabudowę. W zachodniej osi traktu tylnego i środkowego komory piwniczne dwupoziomowe, z podziałem na trzy komory, założone jedynie pod traktem frontowym i środkowym. Wszystkie komory piwniczne obu części sklepione. Sklepienia kamiennie-ceglane. W zachodniej części rzutu w trakcie frontowym sklepienia kolebkowe z XV w., w trakcie tylnym sklepienia przemurowane w XIX w. Sklepienia wzmocnione ceglanymi gurtami i arkadami. W piwnicach zachowane relikty kamieniarki. W ścianie międzytraktowej osadzony renesansowy, zamknięty łukiem pełnym portal. Portal fazowany. W osi zachodniej osadzone kamienne węgary i próg portalu z XVI w. Piwnice pod wsch. częścią budynku nakryte sklepieniami odcinkowymi z XIX w. Parter z zachowanymi relikami XV i XVI -wiecznych murów obwodowych. W skrajnej osi zachodniej sień przelotowa. Sień urządzona w miejscu dawnego sklepu i izby tylnej, pomiędzy traktami, skomunikowana z klatką schodową. W części frontowej nakryta sklepieniem kolebkowym (XVI w.), w części środkowej sklepienie żaglaste, w trakcie tylnym w miejscu dawnej izby sklepienie odcinkowe Kleina (XIX w.). W części wschodniej pomieszczenia w obrębie wszystkich traktów nakryte nowymi, dziewiętnastowiecznymi sklepieniami kolebkowymi i kolebkowymi z lunetami. Piętra wywiedzione na murach parteru, powtarzają trzytraktową dyspozycję wewnątrz. Pomieszczenia traktu frontowego po przebudowie w 1876 r. w układzie amfiladowym, nakryte stopami płaskimi z sufity. Komunikacja pionowa za pomocą umieszczonej w środkowej części rzutu klatki schodowej. Klatka zbudowana na planie prostokąta, z duszą. Schody trójbiegowe, konstrukcji drewnianej z podestami. Balustrada drewniana, z toczonych tralek. Przy początkowym biegu schodów drewniana, przeszklona ścianka z drzwiami wahadłowymi. Klatka doświetlona wychodzącym ponad połacie dachu świetlikiem. Świetlik konstrukcji metalowej, nakryty daszkiem dwuspadowym. Poddasze nad całością budynku, nieużytkowe, doświetlone umieszczonymi w ścianie kolankowej okienkami strychowymi oraz oknami połaciowymi. Dach dwuspadowy o niskiej kalenicy, konstrukcji stolcowo-płatwiowej, kryty blachą.

Elewacje: murowane, ceglane, tynkowane. Elewacja południowa od strony ul. Szewskiej o neorenesansowym wystroju (ok. 1876 r.) Czterokondygnacyjna, trzyosiowa w parterze i pięcioosiowa na piętrach, niesymetryczna. Układ osi pięter w rytmie 1+2+2. Lico w parterze boniowane, z podziałem

Cd. Wkładka nr 1

14. Kubatura	15. Powierzchnia użytkowa	16. Przeznaczenie pierwotne	17. Użytkowanie obecne
9 000 m ³	2 200 m ²	Mieszkalno - użytkowe	Mieszkalno - użytkowe
18. Stan zachowania		19. Istniejące zagrożenia , najpilniejsze postulaty konserwatorskie	
Budynek w dobrym stanie technicznym, po remoncie konserwatorskim elewacji frontowej.		Bieżące utrzymanie budynku, zalecane ograniczenie elementów reklamowych na elewacji.	

20. Akta archiwalne (rodzaj akt, numer i miejsce przechowywania)

1. Rewizje wiertelnicze 1377-87
2. Akta Budownictwa Miejskiego, Archiwum Państwowe w Krakowie, ABM 892, BM 188
3. Akta hipoteczne, Archiwum Państwowe Kraków, Oddział ul. Grodzka

23. Bibliografia

1. J. Adamczewski, Kraków od A do Z, Krajowa Agencja Wydawnicza, Kraków 1992,
2. Encyklopedia Krakowa, Wydawnictwo Naukowe PWN, Warszawa - Kraków 2000,
3. M. Rożek, Przewodnik po zabytkach Krakowa, Wydawnictwo WAM, Kraków 2006,
4. M. Filipowicz, M. Łukacz, Studium historyczno –konserwatorskie, 1986, WUOZ Kraków
5. Ekspertyza o stanie technicznym, 1978, Politechnika Krakowska

25. Źródła ikonograficzne (rodzaj, miejsce przechowywania)

1. Kataster miasta Krakowa, Muzeum Historyczne Miasta Krakowa
2. Projekt domu frotowego, 1818, niesygnowany, Archiwum Państwowe w Krakowie
3. Kremer, Projekt odbudowy oficyny, 1844, Archiwum Państwowe w Krakowie
4. J. Matusiński, Projekt dobudowy oficyn bocznych, 1874, Archiwum Państwowe w Krakowie
5. Projekt dodatkowy domu z oficynami, 1878, Archiwum Państwowe w Krakowie
6. J. Grabowski, Projekt portalu, 1909, Archiwum Państwowe w Krakowie
7. T. Riedel, Projekt kanalizacji, 1934, Archiwum Państwowe w Krakowie
8. Wł. Stupnicki, Projekt przebudowy klatki schodowej, 1935, Archiwum Państwowe w Krakowie.

24. Uwagi

22. Adnotacje o inspekcjach, informacje o zmianach (daty, imiona i nazwiska wypełniających)

25. Opracowanie karty ewidencyjnej (autor, data i podpis)

Tekst: arch. Maria Makarewicz, październik 2018



Plany, rysunki: arch. Maria Makarewicz, październik 2018



Fotografie: arch. Maria Makarewicz, październik 2018



26. Załączniki

Wkładka nr 1
Wkładka nr 2
Wkładka nr 3

1. Miejscowość	KRAKÓW	5. Nazwa zabytku, adres KAMIENICA KRAKÓW UL. SZEWSKA 21	6. Zawartość załącznika CD. HISTORIA CD. OPIS
2. Gmina	MIEJSKA KRAKÓW		
3. Powiat	KRAKOWSKI		
4. Województwo	MAŁOPOLSKIE		

Cd. 12

Budynek popadał w ruinę, co odnotowano w rewizji z początku XVIII w. Ostatnim właścicielem był niejaki Jagielski, piwowar. Dom wschodni nie posiada udokumentowanej historii. Najstarsze informacje pochodzą z 1573 r. Kamienica wymieniana, jako własność Marcina Barwicza. Opis budynku pochodzi natomiast dopiero z poł. XVII w. Z rewizji dowiadujemy się, że kamienica była podpiwniczona, jednopiętrowa, trzytraktowa, dwuosiowa z analogiczną dyspozycją wewnątrz jak dom zachodni. W ciągu XVIII w. podobnie jak dom sąsiedni popadała w ruinę. Ostatecznie w 1722 r. parcelę określono, jako „goły plac” W 1732 r. rewizja wymienia posesję, jako „pustki”, co sugeruje, że zrujnowany dom nie był remontowany i najprawdopodobniej zawalił się. W latach 1764-1818 r. musiało dojść do scalenia dwóch sąsiadujących nieruchomości. Z początkiem XIX w. kamienica nosi godło „Pod trzema różami” i jest własnością rodziny Cerbów, piwowarów. Józef i Zuzanna Cerbowie przeprowadzili remont kamienicy. Na projekcie datowanym na 1818 r. widoczne są już domy po odbudowie, scalone, jednak o wyraźnie odrębnej kompozycji. Partery kamienic nie były skomunikowane, przejście istniało natomiast w części mieszkalnej na poziomie I piętra. Podczas odbudowy, jaka musiała przypaść na przełom XVIII i XIX w. kamienice zostały podwyższone do wysokości II piętra. W 1844 r. w miejscu dawnego browaru postawiono dwupiętrową, podpiwniczoną oficynę tylną. W 1876 r. budynek frontowy nadbudowano do wysokości III piętra, przekształcono dyspozycję wewnątrz. Sień przeniesiono do osi zach., w miejsce dawnego sklepu i izby na zadzi. Sień (dotychczas jednoprzestrzenną) domu wschodniego podzielono na trzy pomieszczenia. W trakcie tylnym umieszczono korytarz, łączący ją z domem zach. Zmieniono układ schodów i doświetlenie klatki schodowej. Fasada otrzymała obecny, ujednolicony charakter, z neorenesansowym wystrojem. Z końcem XIX w. wzniesiono również oficyny boczne, które połączono z budynkiem frontowym i oficyną tylną. W 1935 r. przebudowano oficynę tylną. Roboty polegały na zniesieniu klatki schodowej mieszczącej się ryzalicie środkowym. W okresie międzywojennym kilkakrotnie przekształcano elewację frontową w parterze. Zmiany były podyktowane utworzeniem nowych lokali handlowych. W latach 80-tych XX w. przeprowadzono remont konserwatorski budynku. W 1982 r. wykonano wzmocnienie konstrukcji budynku frontowego i oficyn. W 2016 r. przeprowadzono remont konserwatorski elewacji frontowej.

Cd. 13

pasowym. Na piętrach gładkie. Artykulacja horyzontalna, za pomocą umieszczonego powyżej parteru zdwojonego gzymsu i ścianki kolankowej. Parter z wydzielonym cokołem. Cokół w okładzinie kamiennej. W skrajnej osi zach. portal wejścia do sieni. Portal kamienny, dodatkowo ujęty w tynkową, profilowaną opaskę. Nadproże i węgry proste, z odbojnikami. W pozostałych osiach współczesne, szerokie witryny sklepowe. Parter wydzielony za pomocą zdwojonego gzymsu, pomiędzy którym dekoracyjne podokienniki I piętra. Podokienniki w formie prostokątnych, flankowanych lizenami płycin. W płycinach dekoracja sztukatorska z motywem arabeski. Otwory okienne prostokątne, wsparte na parapetach. Parapety III piętra podtrzymywane przez niewielkie, prostokątne konsole. Okna I i II piętra zamknięte profilowanymi gzymsami odcinkowymi. Gzymsy podtrzymywane przez wolutowe wsporniki. Pod gzymsami ozdobny fryz z motywem arabeski z centralnie umieszczoną rozetą. Elewacja zakończona ścianką kolankową i pełnym belkowaniem. Ścianka kolankowa rozwiązana w formie dekoracyjnego fryzu. W osiach niewielkie prostokątne otwory okienek

strychowych, pomiędzy którymi wić roślinna. Powyżej wydatny, wychodzący przed lico elewacji profilowany okap. Stolarka okienna dwuskrzydłowa, ośmiopolowa. Elewacja północna, od strony podwórka, pozbawiona detali i podziałów architektonicznych. Bezstylowa. Murowana, tynkowana, czterokondygnacyjna, o nieregularnym rozstawie osi. W parterze pięcioosiowa. W osi skrajnej zachodniej otwór sieni zamknięty łukiem segmentowym. Na piętrach ilość osi zróżnicowana w zależności od kondygnacji. Otwory okienne prostokątne. Na III piętrze na całej szerokości elewacji balkon z metalową balustradą. Stolarka okienna nie zabytkowa, współczesna.

Zabudowa oficynowa: wzniesiona wzdłuż granic parceli, połączona z budynkiem frontowym. Budynki murowane, ceglane, tynkowane. Dachy pulpitowe, o spadku w kierunku podwórka, konstrukcji stolcowo –płatwiowej, kryte blachą. Oficyna tylna równoległa do budynku frontowego. Wzniesiona na rzucie prostokąta z ryzalitem w osi środkowej. Czterokondygnacyjna, dwupiętrowa, w całości podpiwniczona. Układ wnętrz jednotraktowy. Piwnice sklepione kolebkowo. Pomieszczenia parteru nakryte sklepieniami żaglastymi. Sklepienia ceglane. Na wyższych kondygnacjach sufity. W obrębie ryzalitu murowana klatka schodowa i wejście do sieni. Schody zabiegowe i dwubiegowe. Strych adaptowany na funkcję mieszkalną. Oficyna boczna, zachodnia wzniesiona na rzucie czworoboku. Oficyna boczna wschodnia wzniesiona na rzucie prostokąta z przewężeniem w części pd. rzutu. Oficyny trzypiętrowe, niepodpiwniczone. Układ wnętrz jednotraktowy. Wszystkie pomieszczenia obu oficyn nakryte stropami płaskimi z sufitami. Pomieszczenia parteru dostępne z podwórka, pomieszczenia pięter z klatki budynku frontowego oraz poprzez ganki i klatkę schodową oficyny tylnej. Elewacje bezstylowe, pozbawione podziałów i detali architektonicznych. Elewacja południowa oficyny tylnej symetryczna. Oś środkowa akcentowana ryzalitem. Na piętrach przez całą szerokość elewacji drewniane ganki na żeliwnych wspornikach. Elewacja zachodnia w parterze jednoosiowa, na wyższych kondygnacjach dwuosiowa. Elewacja wschodnia uskokowa, niesymetryczna. W części wysuniętej jednoosiowa, w cofniętej dwuosiowa. Otwory okienne i drzwiowe zróżnicowane pod względem wielkości i kształtu.

Zabytkowe elementy wystroju i wyposażenia wnętrza: mury obwodowe piwnic i parteru (XV w. i XVI w.), mury obwodowe I piętra (XVI.), kolebkowe sklepienia piwnic (XV/XVI w.), sklepienie kolebkowe z lunetami w komorze zach. traktu frontowego (XIX w.), sklepienia odcinkowe piwnic (XIX w.), sklepienia kolebkowe traktu pomieszczeniami osi środkowej i wsch. traktu frontowego parteru (XIX w.), sklepienie żaglaste w osi zach. traktu środkowego (XIX w.), sklepienie kolebkowe z lunetami w osi wsch. traktu środkowego i tylnego (XIX w.), kamienne wsporniki przy zachodniej ścianie traktu tylnego sieni (XV lw.), zamknięty łukiem pełnym portal z wapienia, fazowany, wtórnie osadzony pomiędzy traktami (XV/XVI w.), prostokątne węgary dawnego zejścia piwnicznego od strony ulicy (XVI w.), stolarka drzwiowa, piece kaflowe (XIX w.), wystrój elewacji frontowej (2 poł. XIX w.)

Instalacje: elektryczna, gazowa, wod –kan., alarmowa, teletechniczna, klimatyzacja.

1. Miejscowość	KRAKÓW	5. Nazwa zabytku, adres KAMIENICA KRAKÓW UL. SZEWSKA 21	6. Zawartość załącznika FOTOGRAFIE
2. Gmina	MIEJSKA KRAKÓW		
3. Powiat	KRAKOWSKI		
4. Województwo	MAŁOPOLSKIE		



Brama wejściowa do sieni



Okno 1 piętra



Okno 2 piętra



Pas parteru i 1 piętra



Wyższe kondygnacje



Pas strychowy i gzyms okapowy



Sień

1. Miejscowość	KRAKÓW	5. Nazwa zabytku, adres KAMIENICA KRAKÓW UL. SZEWSKA 21	6. Zawartość załącznika FOTOGRAFIE
2. Gmina	MIEJSKA KRAKÓW		
3. Powiat	KRAKOWSKI		
4. Województwo	MAŁOPOLSKIE		



Okno 3 piętra



Przechód



Elewacja oficyny bocznej



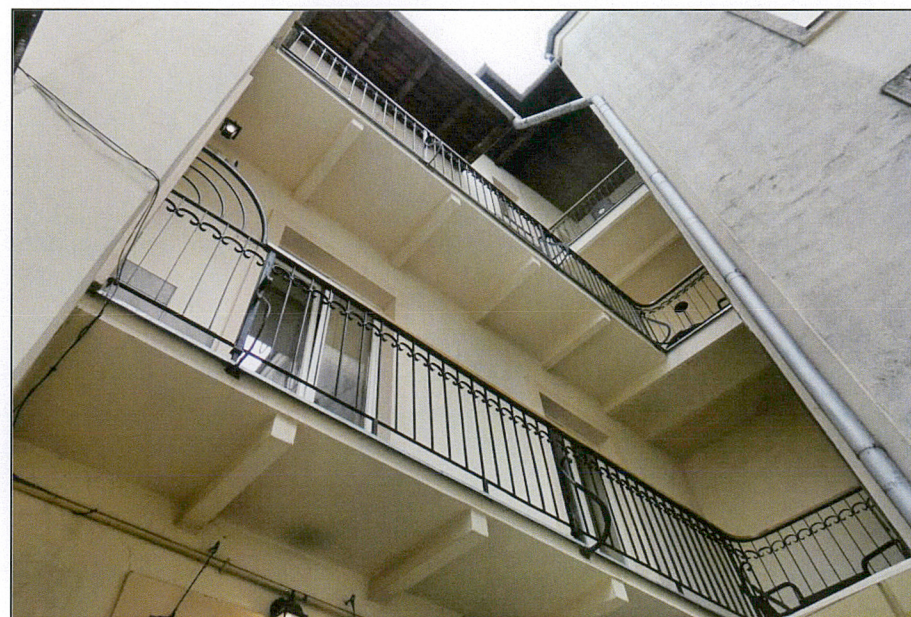
Elewacja tylna budynku frontowego



Parter oficyny tylnej

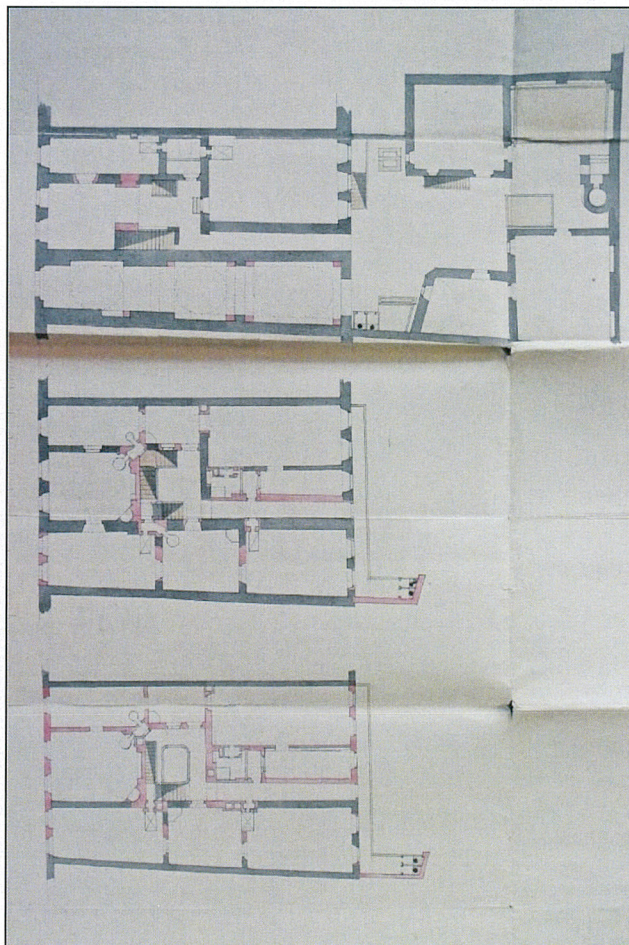


Wyższe kondygnacje oficyny tylnej

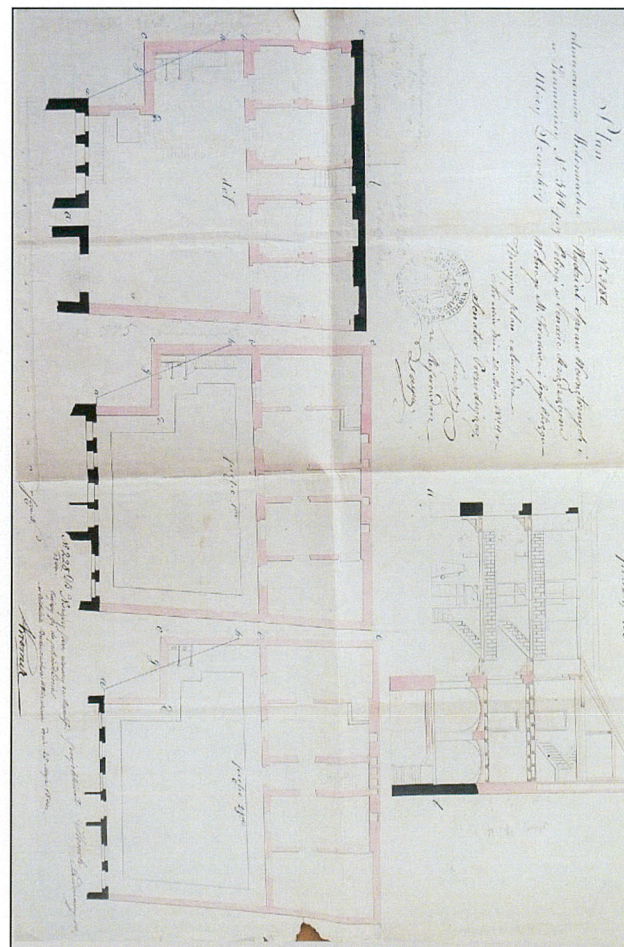


Ganki komunikacyjne

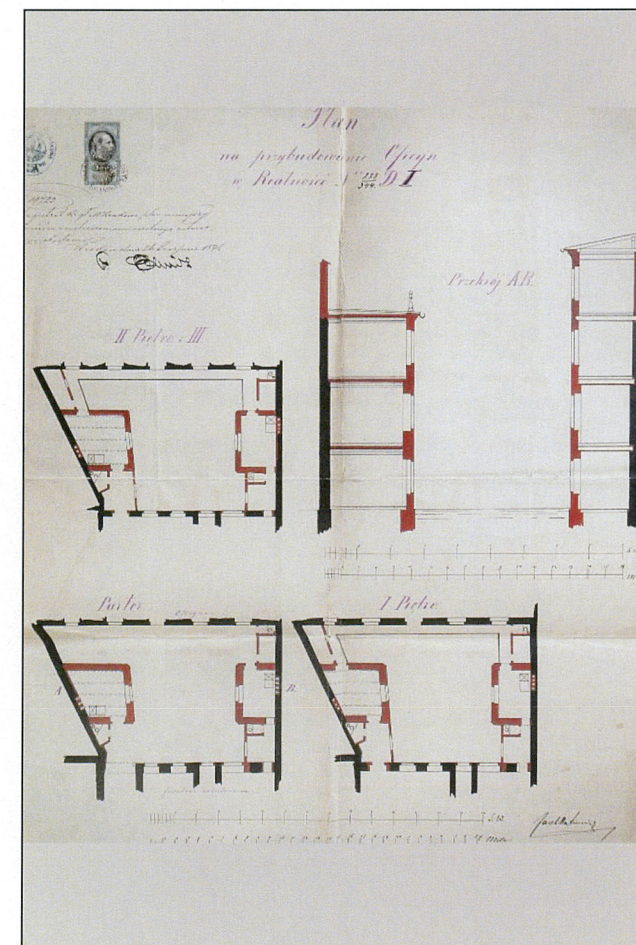
1. Miejscowość	KRAKÓW	5. Nazwa zabytku, adres	6. Zawartość załącznika
2. Gmina	MIEJSKA KRAKÓW		
3. Powiat	KRAKOWSKI		
4. Województwo	MAŁOPOLSKIE		
		KAMIENICA KRAKÓW UL. SZEWSKA 21	ARCHIWALIA



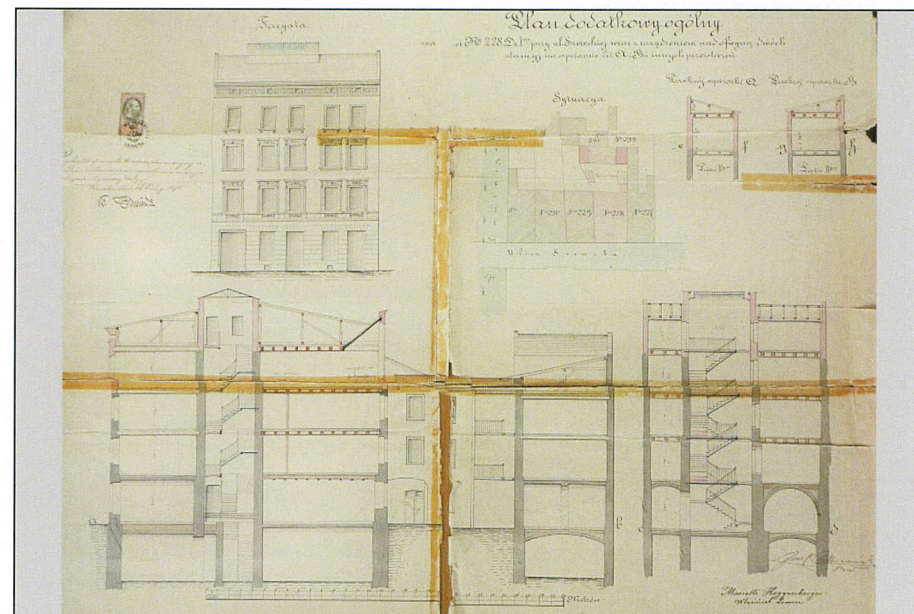
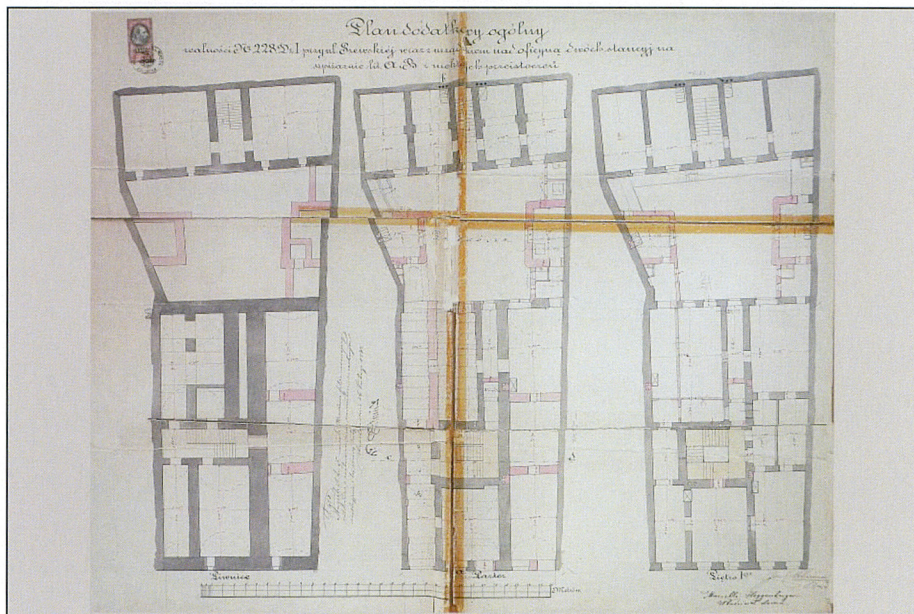
Projekt budowy domu, 1818



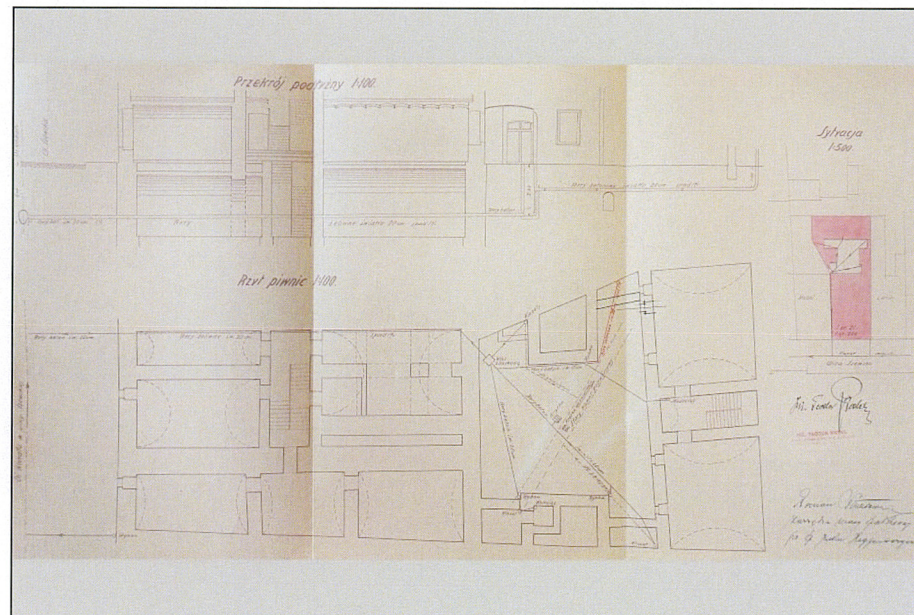
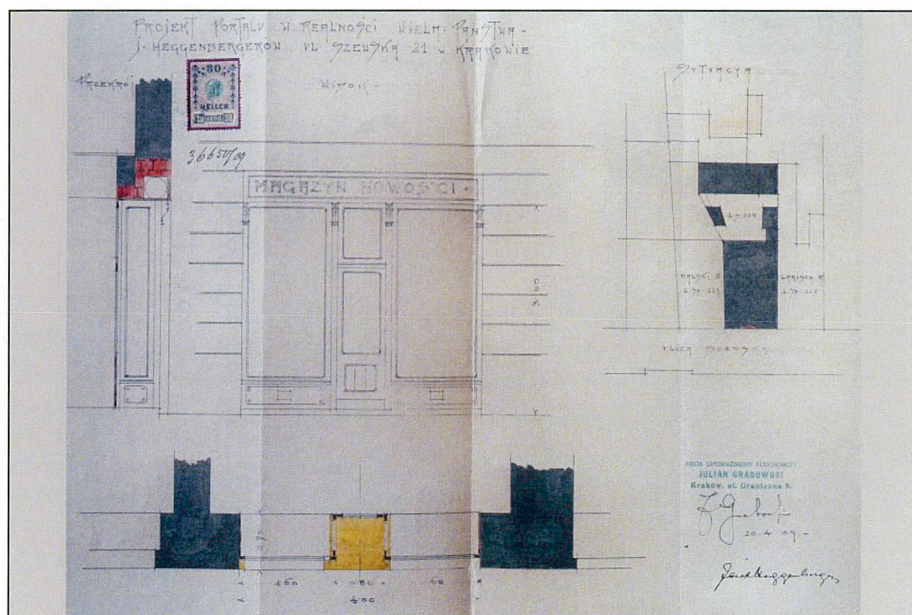
Kremer, Projekt remontu oficyny tylnej, 1844



J. Matusiński, Projekt budowy oficyn bocznych, 1874



Plan dodatkowy ogólny wraz z urządzeniem stancji nad oficynami, 1878



J. Grabowski, Projekt portalu sklepowego, 1909

T. Riedel, Projekt kanalizaciji posesji, 1935