

KARTA EWIDENCYJNA ZABYTKU NIERUCHOMEGO WPISANEGO DO REJESTRU ZABYTEKÓW

3. Miejscowość

KRAKÓW

WZ
14382

1. Nazwa

KAMIENICA

2. Czas powstania

XIV w., XV/XVI w.
1913 r.

4. Adres

Kraków, ul. Szewska 17

nr ewidencyjny działki:

331 obręb 1 Śródmieście

nr księgi wieczystej

5. Przynależność administracyjna

Województwo: małopolskie

Powiat: krakowski

Gmina: Kraków

6. Współrzędne geograficzne

50.062768, 19.934631

7. Poprzednie nazwy miejscowości

j.w.

8. Właściciel i jego adres

Współwłasność osób fizycznych

9. Użytkownik i jego adres

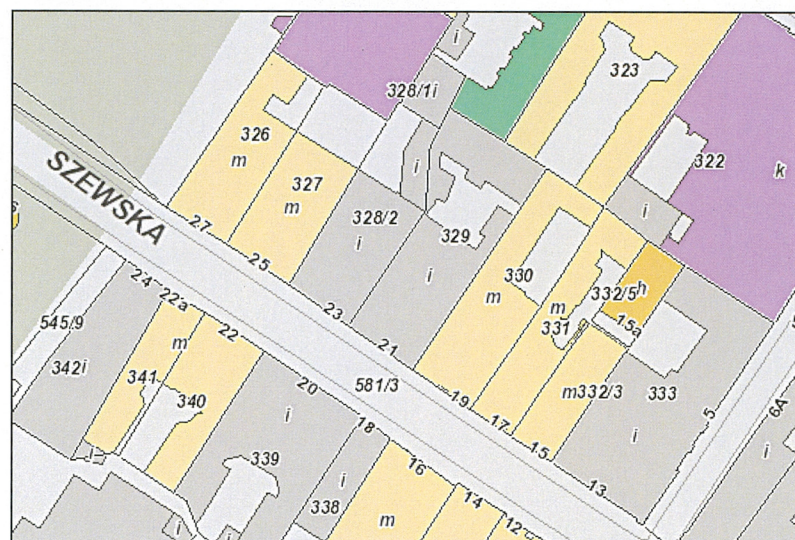
j.w.

10. Formy ochrony

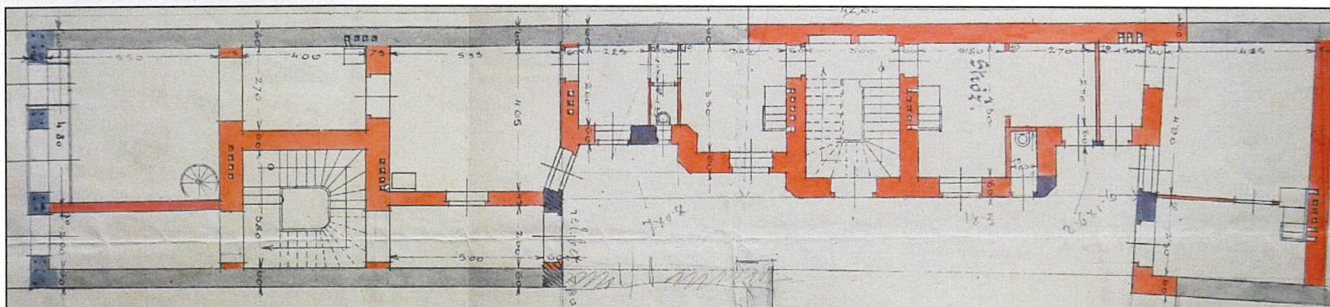
wpis do rejestru zabytków: nr A-667
decyzja z dnia 06.11.1984 r.,

miejscowy plan zagospodarowania
przestrzennego „Stare Miasto”,
Uchwała Rady Miasta Krakowa
NR XII/131/11 z dnia 13 kwietnia 2011 r.

11. Materiały graficzne



Rzut parteru, 1912



Parcela usytuowana w obrębie murów miejskich, wytyczona w okresie lokacji Krakowa (1257 r.), o nieco zmienionej linii zabudowy w okresie XIX-wiecznej regulacji pn. pierzei ul. Szewskiej. Dawna liczba spisowa 226. Obecny budynek wzniesiony w 1910 r. na reliktach starszej zabudowy. Pierwotnie kamienica mieszczańska. Najstarsza zabudowa datowana na XIV w. Z tego okresu zachowany fragment sklepienia piwnicznego w narożniku pd. –wsch. traktu frontowego, co pozwala przypuszczać, że był to najprawdopodobniej budynek murowany, parterowy lub piętrowy, z piętrem drewnianym, podpiwniczony, jednotraktowy. Na podstawie przeprowadzonych w połowie XVI w. rewizji wiertelniczych można ustalić, że na przełomie XV i XVI w. budynek rozbudowano w głąb działki, powiększając o trakt tylny, przy czym części naziemne były drewniane. Z końcem XVI w. opisy wymieniają już piętrową kamienicę, z typowym dwuosiowym, jeszcze dwutraktowym układem wewnątrz, z sienią, sklepem i izbą tylną. Kamienica miała dach pograżony. Z lat 70-tych XVI w. pochodzą najstarsze dane własnościowe. Dom jest własnością Bednarzów (Bednarskich), następnie na przełomie XVI i XVII wieku Leszczyńskich i Włochowiczów. W rewizjach pojawia się opis zabudowań gospodarczych, browaru *w ruinie*. W 1 poł. XVII w. kamienica przechodzi na własność Łodzińskich, w rękach tej szlacheckiej rodziny pozostaje do końca XVIII w. Łodzińscy musieli

Cd. Wkładka nr 1

Sytuacja: budynek usytuowany w obrębie dawnego układu lokacyjnego, w bloku zabudowy nr 18, pomiędzy ul. Jagiellońską i Plantami. Parcela o kształcie wydłużonego prostokąta, krótszym bokiem równoległa do północnej pierzei ul. Szewskiej. Linia zabudowy powstała w wyniku XIX-wiecznej regulacji. Kamienica w zwartej zabudowie, sąsiaduje z kamienicą Szewska 15 i 19. Zabudowa złożona z budynku frontowego, połączonej z nim oficyny bocznej, zachodniej oraz oficyny tylnej. Podwórkowo w formie studni, ograniczone z trzech stron budynkami, a od wschodu murem granicznym. Nawierzchnia podwórka brukowana.

Materiał, konstrukcja, bryła: budynek frontowy wzniesiony na rzucie prostokąta z niewielkim uskokiem w obrębie traktu tylnego. Murowany, z cegły z zachowanymi relikтами starszych, kamiennych partii murów na poziomie piwnic i parteru. Ściany tynkowane. Pięciokondygnacyjny, trzypiętrowy, w całości podpiwniczony. Układ wewnątrz trzytraktowy o zbliżonej głębokości poszczególnych traktów. Piwnice w układzie dwuosiowym z podziałem na sześć komór, po dwie obrębem każdego z traktów. Ściany graniczne z kamienia łamanego. Sklepienie Kleina wsparte bezpośrednio na ścianach traktowych. Jedna z komór nakryta stropem żelbetowym. W narożniku pd.-wsch. relikty sklepienia kolebkowego komory porzeczej. Piwnice dostępne schodami z klatki schodowej. Schody betonowe. Parter trzytraktowy, trzyosiowy. W osi skrajnej wsch. sień przelotowa skomunikowana z klatką schodową. Pomieszczenia w osi zach. i środkowej w układzie amfiladowym. Pomieszczenia frontowe dostępne bezpośrednio z ulicy. Wszystkie pomieszczenia parteru nakryte stropami z sufity. Piętra wywiedzione na murach konstrukcyjnych parteru, zasadniczo powtarzają układ przyziemia. W miejscu sieni, w trakcie frontowym jednookienne pomieszczenia mieszkalne. W osi zachodniej w trakcie frontowym i tylnym duże dwuokienne pokoje. Klatka schodowa usytuowana przy wschodnim murze granicznym, na planie zbliżonym do kwadratu, doświetlona umieszczonym w połaci dachu świetlikiem. Schody zabiegowe, konstrukcja żeliwna, nitowana. Balustrada metalowa z bogatą dekoracją z motywem girland. Nad całym budynkiem poddasze doświetlone umieszczoną w frontowej połaci dachu powieką. Dach kalenicowy, kryty blachą.

Elewacje: murowane, ceglane, tynkowane. Elewacja od strony ul. Szewskiej pierwotnie modernistyczna, przekształcona ok. 1913 r. Bezstylowa, o bardzo skromnym detalu i podziałach architektonicznych. Czterokondygnacyjna, trzyosiowa, symetryczna. Lico gładkie. Parter oraz I piętro wydzielone skromnym gzymsem kordonowym. W osiach parteru wycięte bezpośrednio w tynku prostokątne otwory. W skrajnych osiach otwory drzwiowe. W osi wsch. wejście do sieni. Brama drewniana, jednoskrzydłowa z prostokątnym niewielkim nadświetlem. W osi zach. wejście do lokalu handlowego. W osi środkowej witryna sklepowa. Na poziomie pięter prostokątne otwory okienne. Okna wsparte na wąskich parapetach. Pod parapetami poziome, wykonane w tynku listwy. W osi środkowej I piętra okno zdwojone. Elewacje wieńczy odcięty profilowaną listwą gzymsem. Elewacja od strony podwórka pozbawiona detali i podziałów architektonicznych. Bezstylowa. Czterokondygnacyjna, dwuosiowa, ścięta od strony zachodniej, w miejscu połączenia z oficyną boczną. Otwory okienne bez opasek, wycięte bezpośrednio w tynku. W parterze dwuskrzydłowa brama do sieni. Po stronie zach. okno. Na piętrach duże, prostokątne otwory okienne. Stolarka wtórna. Okna ze ślaniem w 3/4 wysokości, dwuskrzydłowe. Całość zwieńczona skromnym, profilowanym gzymsem.

Cd. Wkładka nr 1

14. Kubatura	15. Powierzchnia użytkowa	16. Przeznaczenie pierwotne	17. Użytkowanie obecne
4 900 m ³	1 200 m ²	Mieszkalno – użytkowy	Mieszkalno - użytkowy
18. Stan zachowania		19. Istniejące zagrożenia , najpilniejsze postulaty konserwatorskie	
Budynek po remoncie konserwatorskim elewacji frontowej oraz remoncie i przebudowie budynku oficyn, w trakcie remontu budynku głównego.		Wymagane zakończenie remontu całego budynku. Zalecane utrzymanie funkcji mieszkalnej na piętrach	

20. Akta archiwalne (rodzaj akt, numer i miejsce przechowywania)

1. Plan upięknienia Krakowa, 1936
2. Rewizje wiertnicze 1377-87
3. Akta Budownictwa Miejskiego, Archiwum Państwowe w Krakowie, ABM 892, BM186
4. Akta hipoteczne, Archiwum Państwowe Kraków, Oddział ul. Grodzka

23. Bibliografia

1. J. Adamczewski, Kraków od A do Z, Krajowa Agencja Wydawnicza, Kraków 1992,
2. Encyklopedia Krakowa, Wydawnictwo Naukowe PWN, Warszawa - Kraków 2000,
3. M. Rożek, Przewodnik po zabytkach Krakowa, Wydawnictwo WAM, Kraków 2006,
4. M. Filipowicz, M. Łukacz, Studium historyczno –konserwatorskie, 1986, WUOZ Kraków
5. Ekspertyza o stanie technicznym, 1978, Politechnika Krakowska

25. Źródła ikonograficzne (rodzaj, miejsce przechowywania)

1. Kataster miasta Krakowa, Muzeum Historyczne Miasta Krakowa
2. Projekt oficyny tylnej, 1835, Archiwum Państwowe w Krakowie
3. Projekt wzniesienia dachu nad kamienicą, 1850, Archiwum Państwowe w Krakowie
4. J. Żychoń, Projekt przebudowy oficyny tylnej z częściową wymianą sklepień, 1888, Archiwum Państwowe w Krakowie
5. Projekt budowy nowych wychodków, 1898, Archiwum Państwowe w Krakowie
6. A. Biborski, Projekt witryny sklepowej, 1903, Archiwum Państwowe w Krakowie
7. Projekt na budowę III piętra kamienicy frontowej z oficyną boczną i tylną, rzuty, przekroje, fasada, 1911, Archiwum Państwowe w Krakowie

24. Uwagi

22. Adnotacje o inspekcjach, informacje o zmianach (daty, imiona i nazwiska wypełniających)

25. Opracowanie karty ewidencyjnej (autor, data i podpis)

Tekst: arch. Maria Makarewicz, październik 2018



Plany, rysunki: arch. Maria Makarewicz, październik 2018



Fotografie: arch. Maria Makarewicz, październik 2018



26. Załączniki

Wkładka nr 1
Wkładka nr 2
Wkładka nr 3

1. Miejscowość	KRAKÓW	5. Nazwa zabytku, adres KAMIENICA KRAKÓW UL. SZEWSKA 17	6. Zawartość załącznika CD. HISTORIA CD. OPIS ARCHIWALIA
2. Gmina	MIEJSKA KRAKÓW		
3. Powiat	KRAKOWSKI		
4. Województwo	MAŁOPOLSKIE		

Cd. 12

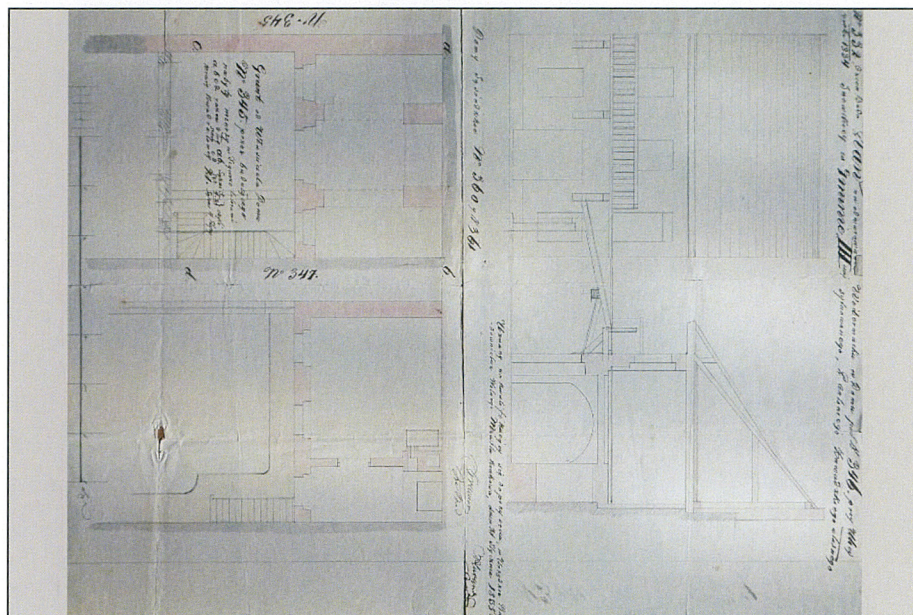
przeprowadzić przebudowę budynku. Kamienica została nabudowana do wysokości II piętra, na nowo wzniesiono murowany trakt tylny, wymieniono sklepienia. W rewizji z 1788 r. kamienica opisywana jest ponownie, jako zrujnowana. Z początkiem XIX w. podjęto próby przebudowy częściowo zawalanej kamienicy. Roboty musiały być zakończone ok. 1850 r., w tym czasie dach wymieniono na kalenicowy. Jednocześnie w 1835 r. nowy właściciel Antoni Zawadzki w pn. części parceli postawił piętrową, podpiwniczoną, jednotraktową oficynę tylną. Pomieszczenia parteru były sklepione. Z końcem XIX w. kamienica jest własnością Bareńskich. Przy murze granicznym wybudowano ubikacje połączone drewnianymi gankami z budynkiem frontowym. W 1909 r. posesję w drodze licytacji nabył Adolf Blumenfeld. Zabudowania zostały rozebrane, a na ich miejsce w 1913 r. wzniesiono obecną kamienicę frontową i nowe oficyny, zachowując relikty murów obwodowych. Głębokość budynku frontowego nie pokrywa się z głębokością zabudowy pierwotnej. W latach 80-tych XX w. przeprowadzono remont konserwatorski budynku. W 2015 r. przeprowadzono adaptację poddasza, doświetlając dach szeroką lukarną w formie powieki. W 2016 r. przeprowadzono remont konserwatorski elewacji frontowej, wymianę ganków komunikacyjnych oraz przebudowę więźby dachowej nad oficynami.

Cd. 13

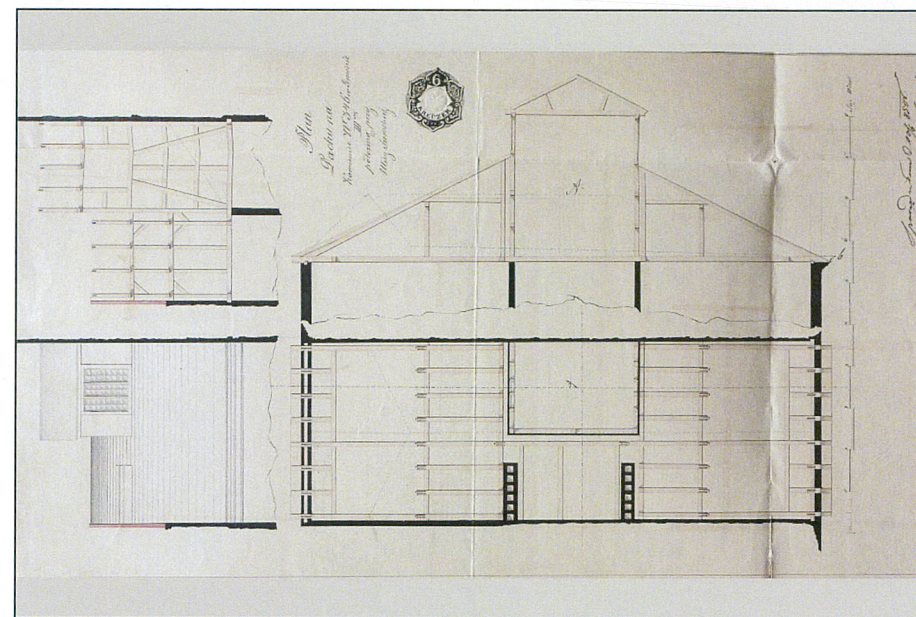
Zabudowa oficynowa: wzniesiona na rzucie litery L, połączona z budynkiem frontowy ściętym narożnikiem. Oficyna boczna równoległa do zachodniej granicy parceli, tylna do pn. Oficyny trzypiętrowe, podpiwniczone, jednotraktowe. Dachy pulpitowe, o spadku w kierunku podwórka, konstrukcji stolcowo - płatwiowe, kryte blachą. Bryły zwarte, bez rozczłonkowań. W części środkowej skrzydła zachodniego płytki ryzalit. Murowane, ceglane, tynkowane. Pomieszczenia w układzie amfiladowym, dostępne z budynku frontowego oraz poprzez umieszczoną w wschodniej osi oficyny tylnej klatkę schodową. Schody w początkowym biegu betonowe, na górnych kondygnacjach drewniane, dwubiegowe. Parter dostępny bezpośrednio z podwórka. Wszystkie pomieszczenia naziemne nakryte sufitami. Piwnice sklepione odcinkowo. Elewacje bezstylowe, pozbawione detali i podziałów architektonicznych, zwieńczone skromnym gzymsiem okapowym, będącym kontynuacją gzymsu na elewacji tylnej budynku frontowego. Lico gładkie. Kompozycja o niejednakowym rozstawie osi. Skrzydło zach. wieloosiowe, pn.-dwuosiowe. W parterze skrzydła zach. oraz w skrajnej osi wsch. skrzydła pn. prostokątne otwory drzwiowe. Okna zróżnicowane pod względem wielkości i kształtu.

Zabytkowe elementy wystroju i wyposażenia wnętrza: mury obwodowe piwnic traktu frontowego (XIV w.), mury obwodowe parteru i I piętra (XVI w.), fragment zach. muru granicznego w piwnicach oficyn (XIV w.), mury oficyn do II piętra z relikami ścian (XVII/XVIII), kolebkowe, kamienne sklepienia piwnic w trakcie frontowym (XIV w.), wystrój elewacji (ok. 1913 r.), piece kaflowe (pocz. XX w.), konstrukcja i metalowa balustrada schodów (ok. 1918 r.).

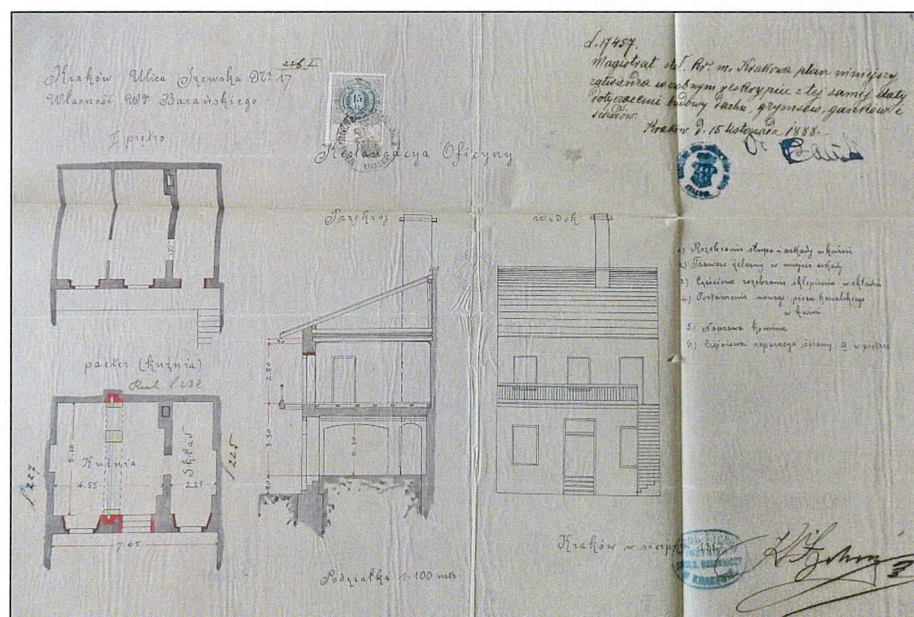
Instalacje: elektryczna, gazowa, wod –kan., alarmowa, teletechniczna, klimatyzacja.



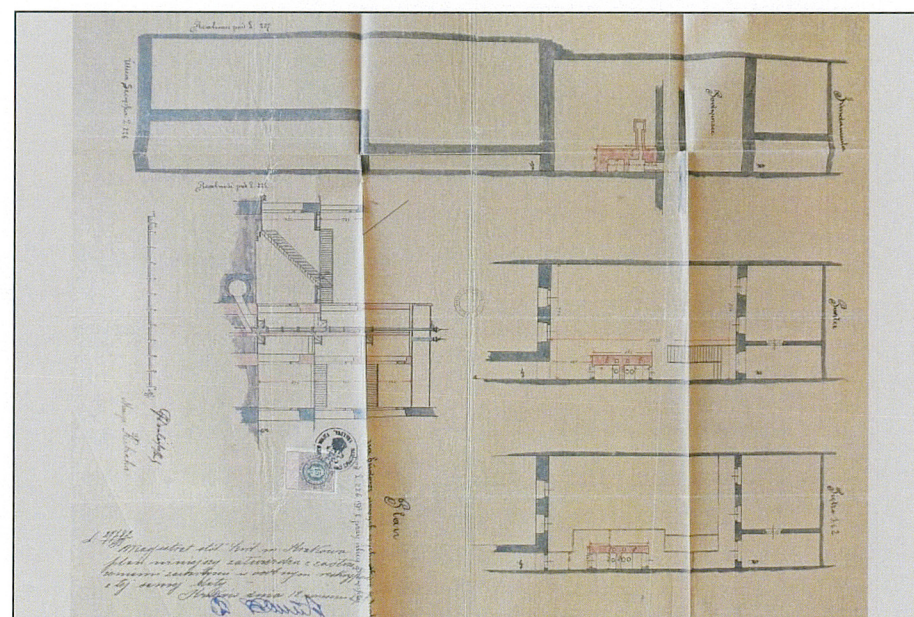
Projekt oficyjny tylny, 1835



Projekt remontu dachu, 1850



J. Żychoń, Projekt przebudowy oficyjny tylny, 1888



Projekt budowy nowych wychodków, 1898

1. Miejscowość	KRAKÓW	5. Nazwa zabytku, adres KAMIENICA KRAKÓW UL. SZEWSKA 17	6. Zawartość załącznika FOTOGRAFIE
2. Gmina	MIEJSKA KRAKÓW		
3. Powiat	KRAKOWSKI		
4. Województwo	MAŁOPOLSKIE		



Wejście główne



Okno 2 piętra



Fragment oficyny bocznej i tylnej



Pas parteru



Pas 1 i 2 piętra

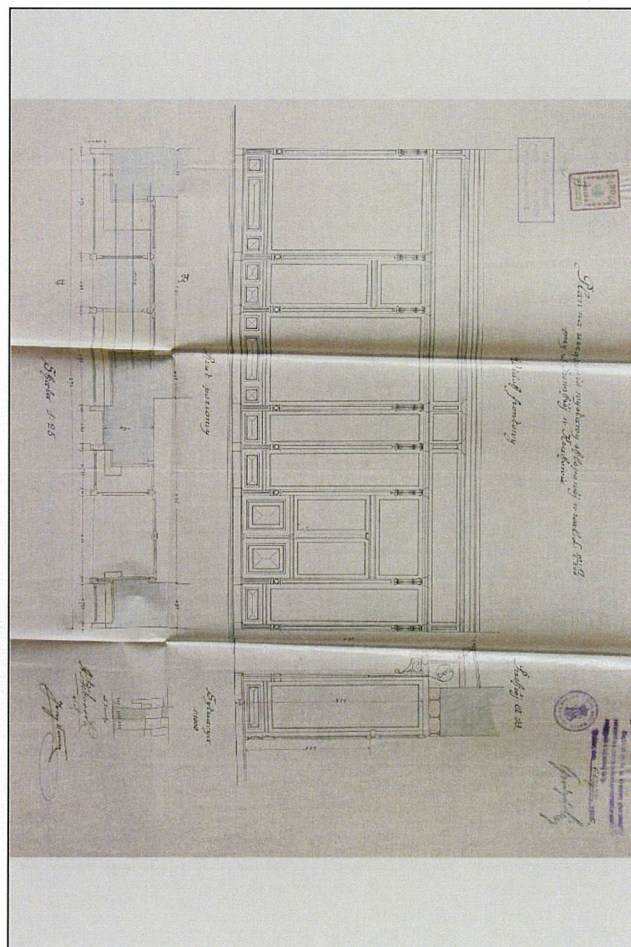


Pas 3 piętra

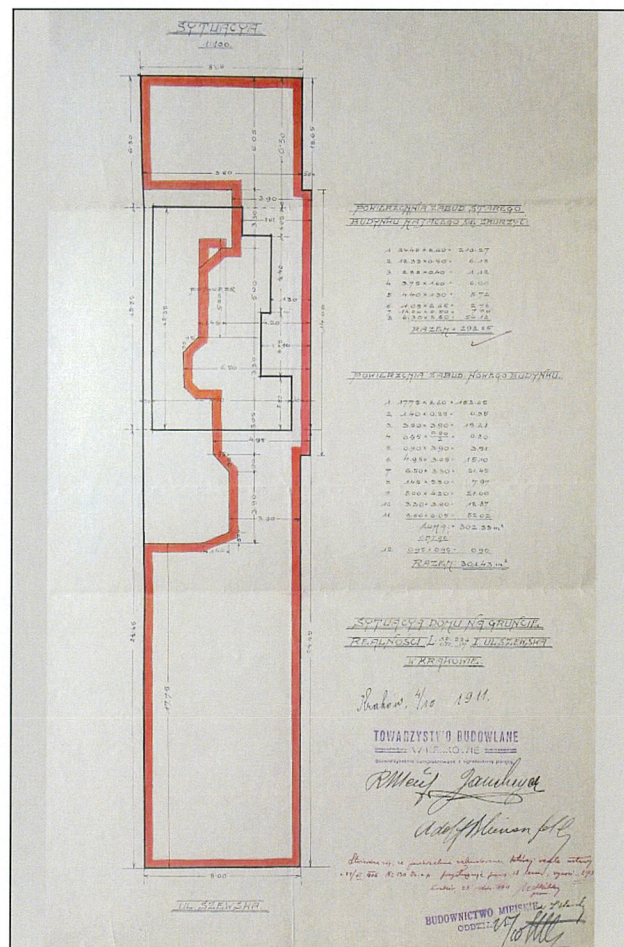


Okno się środkowej 1 piętra

1. Miejscowość	KRAKÓW	5. Nazwa zabytku, adres	6. Zawartość załącznika
2. Gmina	MIEJSKA KRAKÓW		
3. Powiat	KRAKOWSKI		
4. Województwo	MAŁOPOLSKIE		

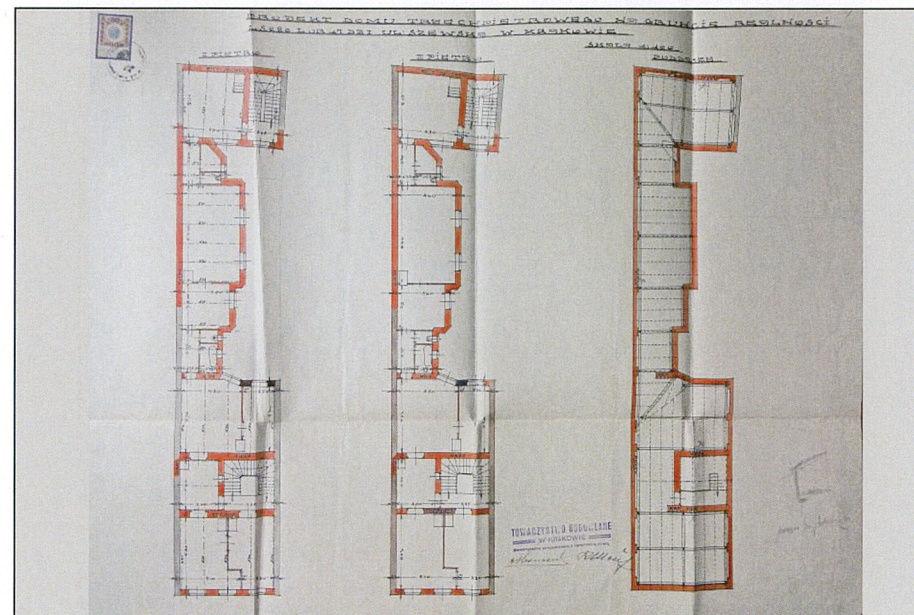
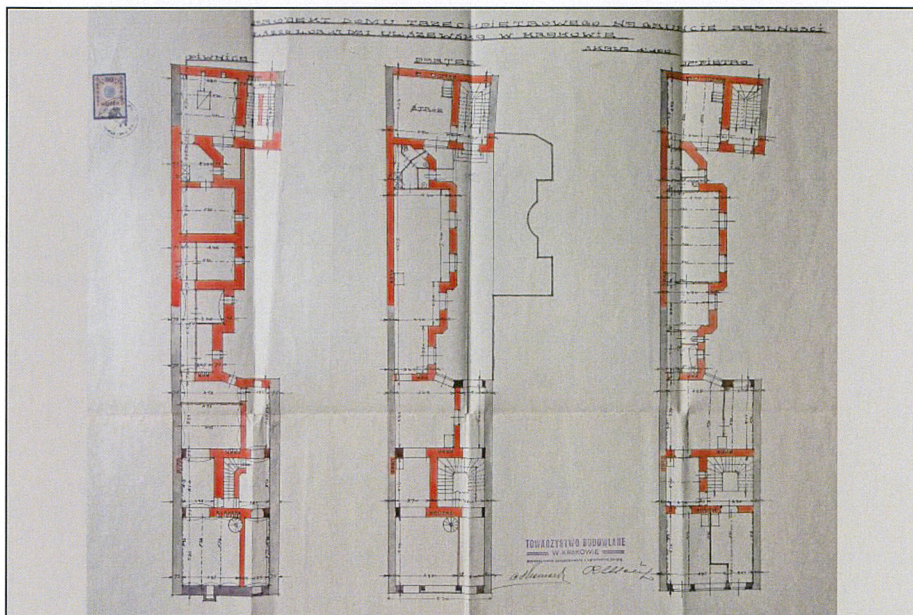


A. Biborski, Projekt witryny, 1903

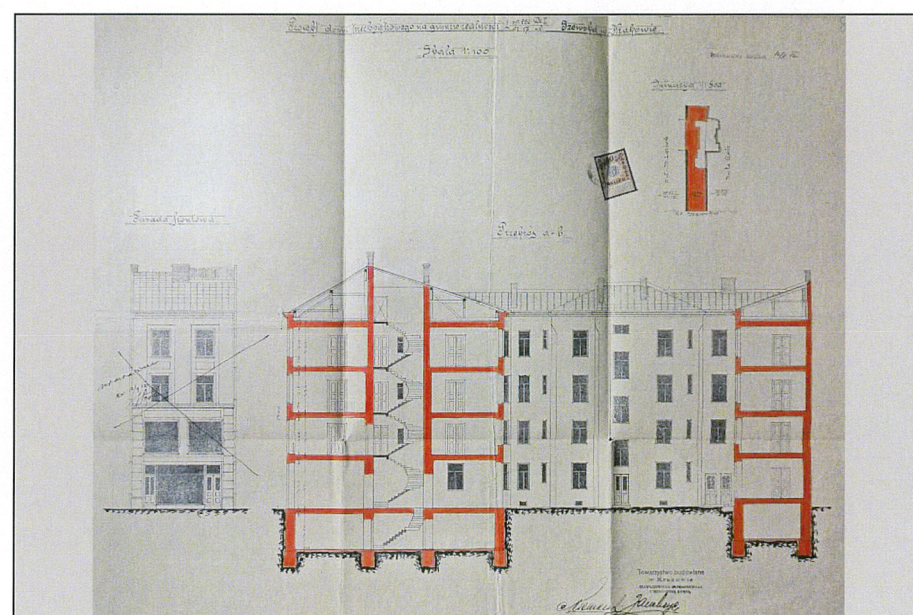
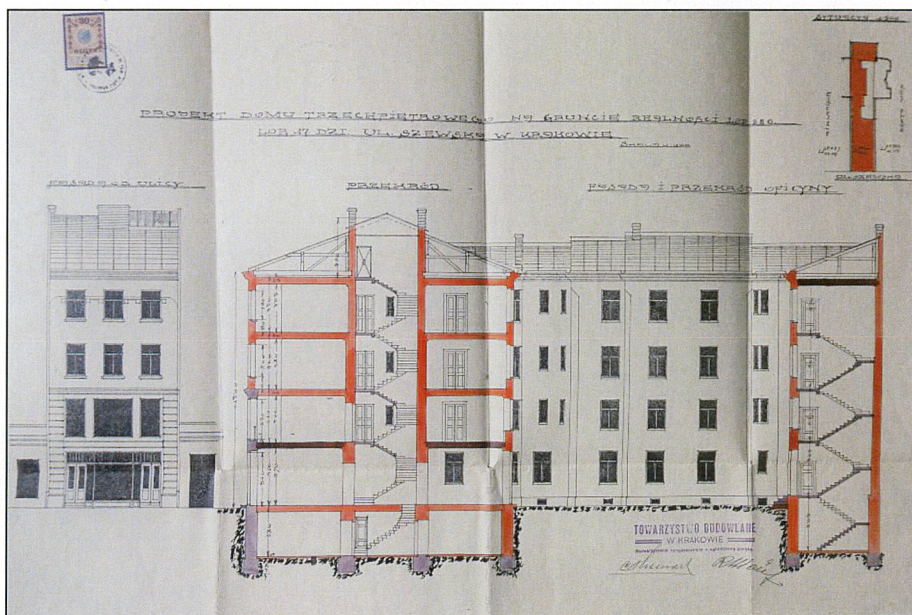


Projekt na budowę trzypiętrowej kamienicy frontowej z oficyną boczną i tylną, 1911





Projekt na budowę trzypiętrowej kamienicy frontowej z oficyną boczną i tylną, 1911



Projekt na budowę trzypiętrowej kamienicy frontowej z oficyną boczną i tylną, 1911