

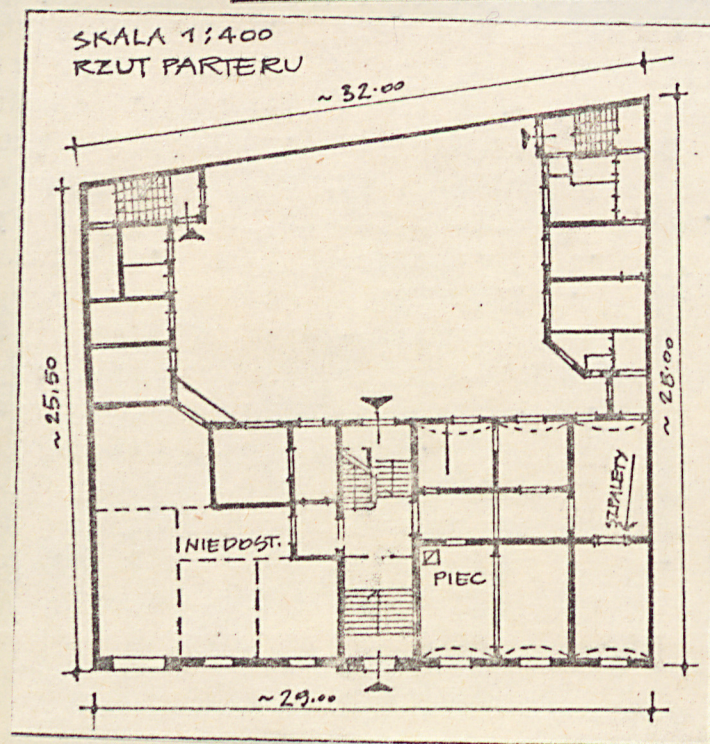
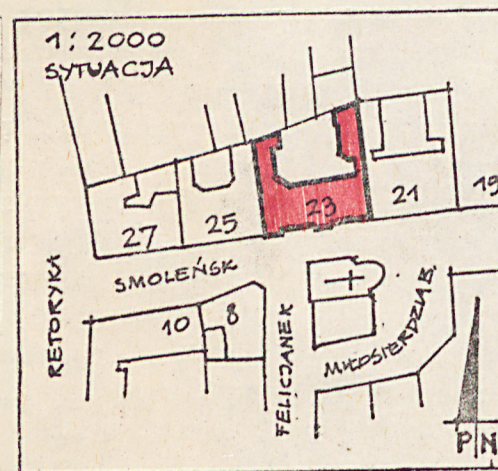
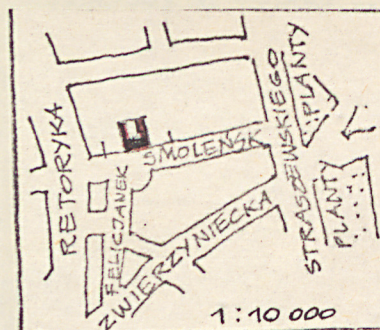
1. Obiekt

BUDYNEK MIESZKALNY

2. Czas powstania
1911 r. /?/

3. Miejscowość
KRAKÓW

11. Zdjęcia, plan sytuacyjny, rzuty



4. Adres
ul. Smoleńsk 23.

nr hipoteczny

5. Przynależność administracyjna

Dz. Śródmieście
województwo

gmina

6. Poprzednie nazwy miejscowości

bez zmian

7. Przynależność administracyjna
przed 1. VI. 1975 r.

Dz. Zwierzyniec
województwo

powiat

8. Właściciel i jego adres

9. Użytkownik i jego adres
P.G.M. Śródmieście
ul. Augustiańska 15
Kraków

10. Rejestr zabytków

A-878

2.03.1991

Nr data

12. Autorzy, historia obiektu, określenia stylu.

Wg tradycji rodzinnej - willa stojąca w dużym ogrodzie sięgającym koryta Rudawy, płynącej wów-
czas obecną ul. Retoryka, w roku 1911, przebudowana została i po-
większona do obecnego gabarytu, przez arch. Romana BANDURSKIEGO,
na zlecenie ówczesnego właściciela, x. Ludwika Terpińskiego.
X. Ludwik Terpiński pojawia się ja-
ko właściciel posesji w 1909 r.
Poprzednio, w latach :

1884-87 właścicielem posesji nr
23-25-27, był Roman Chmurski
1889-1906 - Teofil Midowicz
1907-1908 - dr Ludwik Midowicz
i Roman Midowicz
1909-1910 - x. Ludwik Terpiński
i Władysław Terpiński
1911-1914 - x. Ludwik Terpiński
i Józefa z Terpińskich
Midowicz /siostra Ks./

W okresie międzywojennym, jedyną
właścicielką jest Józefa Midowicz
Po II-giej wojnie światowej, bu-
dynek przeszedł w ręce administ-
racji komunalnej /PGM/ i dopiero
obecnie, spadkobierczyni

czyni starania o przejęcie kamie-
nicy.

Nie jest to budowla jednoredna.
Zwłaszcza patrząc na elewację wy-
raźnie widać po prawej, wsch. stro-
nie, pozostałości wcześniejszej
willi, z boniowaniem i cechami
historyzmu, podczas gdy lewa stro-
na jest bardziej modernistyczna.

13. Opis (sytuacja, materiał i konstrukcja, rzut, bryła, elewacje, dach wnętrze wyposażenie, instalacje)

Sytuacja. Budynek stoi w zwartej zabudowie północnej pierzei ulicy Smoleńsk,
na przeciwko kościółka Bożego Miłosierdzia.

Materiał, konstrukcja, technika. Budynek murewany, w całości tynkowany. Wystrój
architektoniczny elewacji wykonany także w tynku, tylko podpory balkonów z ka-
mienią. Piwnice znajdują się pod budynkiem głównym i pod obydwoma oficynami,
dostępne są trzema klatkami schodowymi. Sklepienie odcinkowe, tynkowane.
Więźba dachowa w konstrukcji drewnianej, dach kryty jest papą. W pokojach pes-
dzki klepkowe, w kuchenne-sanitarnych płytki ceramiczne, lub późniejsze wykład-
ziny. Schody żelbetowe, z lastrikiem. Balustrady modernistyczne, proste.
Okna skrzynkowe. Drzwi płycinowe. Rzut. Zbliżony do litery U. Budynek główny
łączy się z dwiema oficynami bocznymi - wsch. i zach. Każda ma po jednym miesz-
kaniu na każdej kondygnacji i własną klatkę schodową w ostatniej osi. Nakryte
są dachami palpitowymi. Pomiędzy nimi rozciąga się mur od str. północnej, zamy-
kający posesję. Budynek główny o 7-miu osiach. W środkowej sieni, która oddzie-
la nowszą część budynku od dawniejszej willi, prowadzi na podwórko przejściem
obok klatki schodowej. Pomieszczenia parteru w prawej części budynku są skle-
pienie odcinkowe, w pozostałych są stropy płaskie, tynkowane. Układ rzutu -
w osiach skrajnych dwutraktowy, w 2, 3, 5 i 6-tej - trzytraktowy. W zasadzie po-
wtarzalny na każdej kondygnacji. Bryła. Rozczłonkowana i zróżnicowana nawet w
ramach budynku głównego. Jego część prawa, wsch., jest dwupiętrowa, ze ścianką
kolankową. Wejście do budynku podkreśla płaski ryzalit z wysokim szczytem. Po
lewej stronie, zach., od wejścia, budynek jest trzypiętrowy. Oficyna wsch. po-
łączona jest z budynkiem frontowym przewiązką. Na styku oficyny zach. z budyn-
kiem frontowym jest skośny balkon. Elewacje. Frontowa: w części prawej /wsch./
parter pomiędzy cokołem a gzymsem nad oknami, mocno boniowany. Okna ujęte w o-
paski z kluczem. Piętro również boniowane, lecz płyciej. Okna w opaskach z mo-
cno ekspozowanymi gzymsami nadokiennymi. Nad oknami IIp. płaski gzyms oddziela
ściankę kolankową z okienkami i wysuniętym gzymsiem wieńczącym. Bardzo płaski
ryzalit z bramą wejściową, ma na IIp. zdwojone okno i wysoki szczyt. Również
płaski ryzalit znajduje się w pierwszej osi od zach. - od lewej strony. Okna
parteru zwieńczone półkoliściami, bez opasek, jedynie wykonane w tynku nutki sy-
mulują arkadowy układ ciosów. Do połowy wysokości okien I p. - elewacja listwo-
wana. Wszystkie okna w osi zach. są szersze i mają podział potrójny. Oprócz
parteru - okna prostokątne. Pomiędzy ryzalitami, na I, II i III p. znajdują się
balkony, na ciężkich wspornikach kamiennych. Na I p. z balustradą pełną, mure-
waną, ze słupkami na narożach i pośrodku, zwieńczonych kulami. Na II p. balus-
trada także murewana, ze słupkami i kulami, lecz z azurowymi wycięciami, w fe-
rmie arkadek. Na III p. balustrada żelazna, rozpięta pomiędzy słupkami.
Elewacje: tylna i oficyn - bezstylowe, tynkowane, bez wystroju arch.

Uwaga : ponieważ budynek nie posiada żadnych opracowań, kubaturę i powierzchnię obliczono orientacyjnie !

14. Kubatura	15. Powierzchnia użytkowa	16. Przeznaczenie pierwotne	17. Użytkowanie obecne
ok. 6500 m3	ok. 1800 m2	budynek mieszkalny	budynek mieszkalny
18. Prace budowlane i konserwatorskie, ich przebieg i dokumentacja		19. Stan zachowania (fundamenty, ściany zewnętrzne, ściany wewnętrzne, sklepienia, stropy konstrukcje dachowe, pokrycie dachu, wyposażenie i instalacje)	
Remonty bieżące, drobne prace adaptacyjne, prowadzone bez dokumentacji.		Ogólny stan techniczny budynku można uznać za dobry. Ściany i sklepienia nie wykazują pęknięć i odkształceń, dach został naprawiony i zakonserwowany przez administrację /PGM/. Wątpliwości budzi stan instalacji. W wielu mieszkaniach mają one charakter prowizoryczny. Budynek wyposażony jest w instalacje: elektryczną, wod.-kan. i gazową.	
20. Najpilniejsze postulaty konserwatorskie			
Wykonanie inwentaryzacji architektoniczno-konserwatorskiej, z uwzględnieniem zachowanych detali dawnej /sprzed przebudowy w 1911r. ?/ stolarki, jak np. szpalety, drzwi płycinowe, oraz pieca na parterze. Wykonanie skróconej dokumentacji historycznej, ewent. badań na obecność polichromii, oraz architektonicznych, jakkolwiek nie można już zmieniać formy i gabarytu budynku zaprojektowanego i zbudowanego przez Romana Bandurskiego.			

21. Akta archiwalne (rodzaj akt, numer i miejsce przechowywania)

22. Bibliografia

23. Źródła ikonograficzne i fotografie (rodzaj, miejsce przechowywania, sygnatury)

24. Uwagi różne

25. Wypełnił

Maria Czekieruk-Rutkowska

.....
imię i nazwisko

data **marzec 1992.r.**

26. Sprawdził

Dr MARIAN KORNECKI

ul. Loretańska 12/4

.....
imię i nazwisko

31-114

data

27. Załączniki