

## KARTA EWIDENCYJNA ZABYTKÓW ARCHITEKTURY I BUDOWNICTWA

Nr

14298

1. Obiekt

**MUZEUM TECHNICZNO PRZEMYSŁOWE**

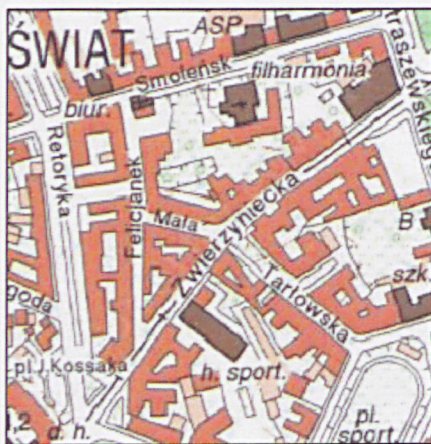
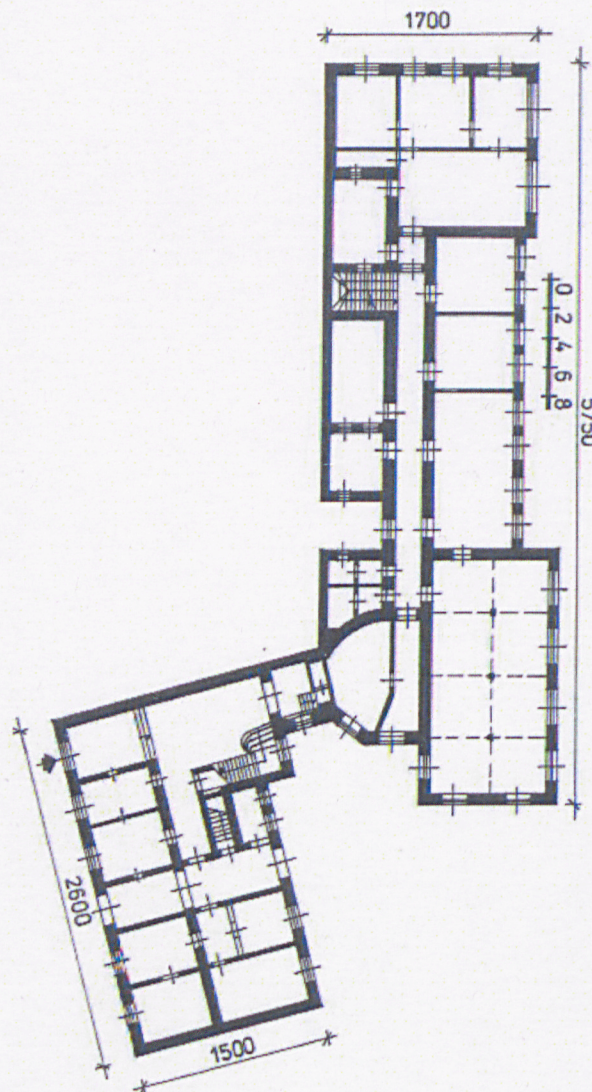
2. Czas powstania

**1908-1914 r.**

3. Miejscowość

**KRAKÓW**

11. Zdjęcia, rzut, sytuacja, orientacja

4. Adres **ul. Smoleńsk 9**

nr ewidencyjny działki:

nr księgi wieczystej

5. Przynależność administracyjna

Województwo: **małopolskie**Powiat: **krakowski**Gmina: **Karków**

6. Poprzednie nazwy miejscowości

jw.

7. Przynależność administracyjna przed 01.01.1999e.

Województwo **krakowskie**Gmina **Kraków**

8. Właściciel i jego adres

**Akademia Sztuk Pięknych  
im. J. Matejki w Krakowie**

9. Użytkownik i jego adres

jw.

10. Rejestr zabytków

**A-112 decyzja z dnia 20.X.1965 r.**



Budynek położony na terenie dawnej jurydyki Smoleńsk, o rozproszonej zabudowie. Ulica wytyczona w 2 poł. XIX wieku w miejscu historycznej drogi prowadzącej od Bramy Wiślniej. Początkowo bezimienna, potem nosiła nazwę Smoleńska. W 1881 r. ulicy nadano obecną nazwę. Pierwotnie kończyła się wpadając w ul. Retoryka. W 1883 r. została wydłużona do al. Krasińskiego. Uporządkowanie zabudowy nastąpiło wraz wytyczeniem ulicy. Budynek Muzeum Techniczno - Przemysłowego został wybudowany w latach 1908-1914 wg projektu Franciszka Mączyńskiego i Tadeusza Stryeńskiego z inicjatywy artystów Stowarzyszenia Polska Sztuka Stosowana. Gmach miał pomieścić kolekcję sztuki użytkowej zgromadzoną przez lekarza Adriana Baranieckiego. Baraniecki po długoletnim pobycie w Londynie, zafascynowany wystawą światową w 1851 r., stworzył kolekcję wzornictwa przemysłowego i w 1868 r. założył w Krakowie Muzeum Techniczno-Przemysłowe. Muzeum organizowało wzorcowe warsztaty rzemieślnicze i pełniło rolę szkoły artystycznej. Zbiory początkowo przechowywano w budynku klasztoru Franciszkanów. W 1908 r. zapadła decyzja o budowie gmachu przy ul. Smoleńsk, w którym miały się mieścić sale wykładowe, biblioteka i pracownia. Autorem żelbetowej konstrukcji budynku był Tadeusz Stryeński, fasadę zaprojektował Józef Czajkowski, wnętrze Sali wykładowej z katedrą, boazeriami i

Cd wkładka 1

Sytuacja: budynek usytuowany w ciągu zwartej zabudowy w północnej pierzei ulicy Smoleńsk, w jej początkowym odcinku pomiędzy ul. Straszewskiego a Retoryka.

Materiał i konstrukcja: budynek murowany z cegły, z elementami konstrukcyjnymi z żelbetu. Stropy żelbetowe na podciągach, klatki schodowe żelbetowe. Elewacja frontowa z wykładziną kamienną, tylna i elewacje oficyn nietynkowane, z cegły, z widocznymi elementami żelbetowymi (nadproża). Wieżba drewniana o konstrukcji krokwiowo – płatwiowej na słupach i tramach, dach kryty blachą. Posadzki z terakoty i lastrików, stolarka i ślusarka okienna i drzwiowa, balustrady stalowe, kute.

Rzut: budynek składa się z części frontowej i umieszczonej pod kątem oficyny, połączonej z budynkiem głównym krótką przewiązką. Budynek frontowy dwutraktowy, oficyna jednoraktowa, z wąskim traktem komunikacyjnym, składająca się z trzech wyodrębnionych, zasadniczo jednoprzestrzennych sal od strony pn. Od pd. do korytarza przylegają pomieszczenia gospodarcze i klatki schodowe, tworząc trzy głębokie ryzality na wszystkich kondygnacjach, z wyjątkiem parteru (wtórnie zabudowany). Wejścia główne od strony ul. Smoleńsk - w osi środkowej prowadzi do przejazdowej sieni, w osi zach. do holu z reprezentacyjną klatką schodową. Wejście do oficyny w przewiązce, dodatkowe wejścia od strony elewacji północnej prowadzą do poszczególnych części oficyny. Dyspozycja wnętrz podobna na wszystkich kondygnacjach.

Bryła: budynek frontowy zwarty, czterokondygnacyjny, podpiwniczony, z lukarną z trójkątnym szczytem w osi środkowej, kryty dachem dwuspadowym, oficyny również czterokondygnacyjne, podpiwniczone, od północy z płytkimi a od południa z głębokimi ryzalitami. W części zach. od pn. w poziomie 4 kondygnacji wysokie przeszklenia, łączące się z połacią dachową a od zach. wysoki szczyt.

Elewacje: elewacja frontowa w okładzinie kamiennej, czterokondygnacyjna, symetryczna w obrębie górnych kondygnacji, sześćoosiowa, z wyraźnie wyodrębnioną osią skrajną od strony zachodniej. Lico gładkie, pozbawione detalu architektonicznego tworzącego podziały i artykulacje. Na osi środkowej i skrajnej, zachodniej kamienne portale. Portal pokryte rustyką. W osi środkowej portal w formie arkady z dwuskrzydłową bramą wjazdową do sieni. Powyżej balkon wsparty na ozdobnych profilowanych wspornikach. Balustrada balkonu metalowa, kuta. W osi skrajnej brama główna o prostokątnym wykończeniu, ujęta prostymi węgarami. W nadprożu stylizowany trójkątny przyczółek, ujęty girlandami. Powyżej nadświetle w formie elipsy, dekorowane motywami roślinnymi z medalionem i herbem Krakowa. W nadświetlu ozdobna kuta krata ze stylizowanymi elementami roślinnymi analogicznie jak balustrada balkonu. Brama drewniana dwuskrzydłowa, z regularnymi podziałami geometrycznymi. W pozostałych osiach otwory okienne. Okna zróżnicowane pod względem wielkości i kształtu. Na parterze otwory okienne zbliżone do kwadratu. Na wysokości I p. okna o wykończeniu półkolistym, na II i III p. prostokątne, z kamiennymi, profilowanymi podziałami imitującymi laskowanie. W osiach skrajnych okna pojedyncze w formie wydłużonych prostokątów. W parterze i na I p. okna z wysuniętymi kamiennymi parapetami. Stolarka okienna drewniana. Okna wielopodziałowe. Pomiędzy II a III p. ozdobny fryz z wydzielonymi prostokątnymi płycinami w podokiennikach, w których w czterech osiach środkowych w dwóch rzędach umieszczony napis: MIEJSKIE MUZEUM TECHNICZNO PRZEMYSŁOWE INSTYTUT POPIERANIA

Cd wkładka 1



14. Kubatura	15. Powierzchnia użytkowa	16. Przeznaczenie pierwotne	17. Użytkowanie obecne
24500 m <sup>3</sup>	6800 m <sup>2</sup>	użytkowy	użytkowy
18. Prace budowlane i konserwatorskie, ich przebieg i dokumentacja (po 1945 r.)  1994r. I. Płuska , M. Paciorek, K. Kozieł, Program konserwacji elewacji frontowej, Archiwum WUOZ 1995 r. konserwacja stolarki 2009 r. badania konserwatorskie. 2009 r. modernizacja II i III p. 2010 r. remont dachu		19. Stan zachowania (fundamenty, ściany zewnętrzne, ściany wewnętrzne, sklepienia, stropy, konstrukcje dachowe, pokrycie dachu, wyposażenie i instalacje)  dobry	
		20. Istniejące zagrożenia, najpilniejsze postulaty konserwatorskie  brak, bieżące utrzymanie obiektu	



21. Akta archiwalne (rodzaj akt, numer i miejsce przechowywania)

24. Uwagi różne

22. Bibliografia

1. Piotr Hapanowicz "Rewitalizujemy to muzeum" [w] "Kraków" maj 2009
2. M. Wallis, 1974: Secesja. Wydanie II. Wydawnictwo Arkady, Warszawa.
3. Z. Beiersdorf, Muzeum Techniczno- Przemysłowe w Krakowie, Rocznik Krakowski t. LVII, 1991
4. A. Bełcikowski, W. Łuszczkiewicz, Dr Adrian Baraniecki i jego Muzeum Techniczno- Przemysłowe w Krakowie, Tygodnik Ilustrowany, Warszawa 1972, s. 248
5. B. Kołodziejowa, Miejskie Muzeum Przemysłowe im. dra Adriana Baranieckiego w Krakowie, Rozprawy i Sprawozdania Muzeum Narodowego w Krakowie, t.11, 1976, s. 186-230

25. Opracowanie karty ewidencyjnej (data i podpis)

tekst..... mgr inż. Ludomir Książek  
.....listopad 2010 r.....  
(data i podpis)

plany,  
rysunki.....jw.....  
(data i podpis)

zdjęcia  
fotograficzne.....jw.....  
.....  
(data i podpis)

miejsce przechowywania negatywów :

*Karta po wypełnieniu podlega ochronie na podstawie przepisów prawa autorskiego.*

26. Adnotacje o inspekcjach, informacje o zmianach (daty, imiona i nazwiska wypełniających)

23. Źródła ikonograficzne (rodzaj, miejsce przechowywania)

27. Załączniki

1. wkładka 1
2. wkładka 2
3. wkładka 3
4. wkładka 4



1. Miejscowość	KRAKÓW	5. Obiekt (nazwa jak w karcie) oraz adres  <b>MUZEUM TECHNICZNO PRZEMYSŁOWE</b>	6. Zawartość wkładki  <b>Cd. historia</b> <b>Cd. opis</b>
2. Gmina	KRAKÓW		
3. Powiat	KRAKOWSKI		
4. Województwo	MAŁOPOLSKIE		

Cd 12.

meblami Wojciech Jastrzębowski, witraże na klatce schodowej Jan Bukowski, wystrój czytelní Karol Homolacs. W trakcie budowy doszło do katastrofy budowlanej. Ostatecznie budowę ukończono w 1914. W latach II wojny muzeum działało jako Städtisches Gewerbe Museum in Krakau, instytucja podlegała Wydziałowi Propagandy i Kultury przy zarządzie Generalnego Gubernatorstwa. Po wojnie muzeum powróciło pod zarząd miasta, kierował nim Kazimierz Witkiewicz. Od 1967 r. siedziba wydziału Wzornictwa Przemysłowego ASP.

Cd. 13

PRZEMYSŁU I REKODZIEŁA. Napis wykonany antykwą, złożony. W osiach skrajnych patery z owocami i stylizowane pawie. Elewacja zwieńczona wydatnym, wysuniętym okapem. Nad osią środkową lukarna z trójkątnym szczytem, zwieńczonym wieżyczką, w szczycie herby Krakowa i muzeum ujęte girlandami. Elewacja od strony podwórka i elewacje oficyn ceglane, nie tynkowane, ustawione na niskim, kamiennym cokole, akcentowane jedynie za pomocą ceglanego, uskokowego gzymsu podokapowego. W osiach otwory okienne o zróżnicowanej wielkości i kształcie. Na I p. w elewacji północnej oraz na parterze oficyn okna arkadowe ujęte w ceglane opaski. Pozostałe okna prostokątne zamknięte prostymi, żelbetowymi nadprożami. Stolarka okienna i drzwiowa drewniana, wielopodziałowa oraz ślusarka. W elewacji północnej brama przejazdowa ujęta w ceglaną arkadę. Elewacje boczne korpusu głównego ceglane, nie tynkowane, widoczne jedynie w partii szczytu, bezstylowe. Elewacja północna oficyny czternastoosiowa, wschodnia i zachodnia oficyny czteroosiowa. W obrębie parteru, I i II p. symetryczna. Osie akcentowane za pomocą dużych, prostokątnych otworów okiennych zwieńczonych podobnie jak elewacji północnej żelbetowymi nadprożami. W elewacji zachodniej szczyt trójkątny z schodkowym, tynkowanym fryzem. W osi ceglany blendowany okulus. Elewacja pd. bezstylowa, tynkowana, między ryzalitami widoczne otwory okienne korytarza.

Wnętrze: nie przekształcone

Wyposażenie: witraże, wystrój elewacji, balustrada głównej klatki schodowej, kute kraty, lampy

Instalacje: elektryczna, c.o., gazowa, wod- kan., alarmowa, teletechniczna.

Fotografie:

- |                                    |   |
|------------------------------------|---|
| 1. Elewacja frontowa               | 12. Detal elewacji frontowej            |
| 2. Elewacja przewiązki             | 13. Okna elewacji pn. oficyny           |
| 3. Elewacja wsch. oficyny          | 14. Doświetlenie w elewacji pn. oficyny |
| 4. Elewacja tylna budynku głównego | 15. Witraż klatki schodowej             |
| 5. Elewacja pn. oficyny            | 16. Witraż klatki schodowej             |
| 6. Elewacja pn. oficyny            | 17. Główna klatka schodowa              |
| 7. Elewacja zach. oficyny          | 18. Sień przejazdowa                    |
| 8. Brama wejściowa                 | 19. Elewacja bramy sieni od podwórka    |
| 9. Brama do sieni                  | 20. Tablica z nazwą                     |
| 10. Detal elewacji frontowej       | 21. Detal bramy głównej                 |
| 11. Szczyt budynku głównego        |   |



1. Miejscowość	KRAKÓW	5. Obiekt (nazwa jak w karcie) oraz adres  <b>MUZEUM TECHNICZNO PRZEMYSŁOWE</b>	6. Zawartość wkładki  <b>FOTOGRAFIE</b>
2. Gmina	KRAKÓW		
3. Powiat	KRAKOWSKI		
4. Województwo	MAŁOPOLSKIE		

Fot. 1



Fot. 2



Fot. 3





Fot. 4



Fot. 5



Fot. 6



Fot. 7



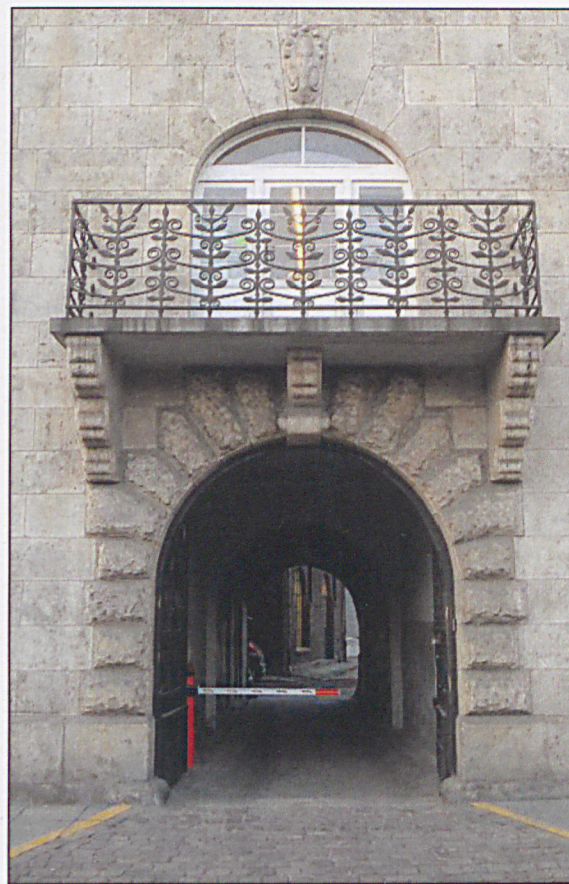


1. Miejscowość	KRAKÓW	5. Obiekt (nazwa jak w karcie) oraz adres  <b>MUZEUM TECHNICZNO PRZEMYSŁOWE</b>	6. Zawartość wkładki  <b>FOTOGRAFIE</b>
2. Gmina	KRAKÓW		
3. Powiat	KRAKOWSKI		
4. Województwo	MAŁOPOLSKIE		

Fot. 8



Fot. 9



Fot. 10





Fot. 11



Fot. 12



Fot. 13



Fot. 14





1. Miejscowość	KRAKÓW	5. Obiekt (nazwa jak w karcie) oraz adres  <b>MUZEUM TECHNICZNO PRZEMYSŁOWE</b>	6. Zawartość wkładki  <b>FOTOGRAFIE</b>
2. Gmina	KRAKÓW		
3. Powiat	KRAKOWSKI		
4. Województwo	MAŁOPOLSKIE		

Fot. 15



Fot. 16



Fot. 17





Fot. 18



Fot. 19



Fot. 20



Fot.21

