

1. Obiekt

K A M I E N I C A

2. Czas powstania

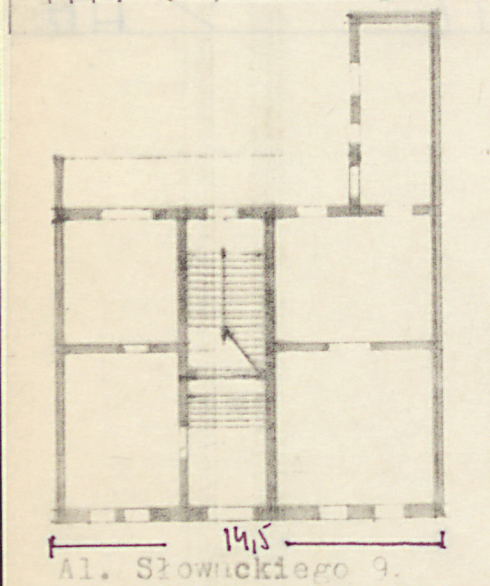
1899, 1938

3. Miejscowość

K R A K Ó W

14239

11. Zdjęcia, plan sytuacyjny, rzuty



4. Adres

Kraków, Al. Słowackiego 9

nr hipoteczny

5. Przynależność administracyjna

województwo miejskie krakowskie

gmina dz. Śródmieście

6. Poprzednie nazwy miejscowości

7. Przynależność administracyjna
przed 1.VI.1975

województwo Kraków

powiat

8. Właściciel i jego adres

PGM dz. Śródmieście

ul. Dietla 64

9. Użytkownik i jego adres

adm. Zrzeszenie Wł. Nierucho-
mości w Krakowie ul. Bogusław-
skiego 5

10. Rejestr zabytków

Nr. A-987 data 31.07.1995

autor zdjęć
data wykonania
miejsce przechowywania negatywów

P. Pencakowski 10.10.1984 U.M. Kraków

1899 r. właściciel Józef Zubrzycki przedstawił do zatwierdzenia plany na budowę dwupiętrowego domu przy Al. Słowackiego 9. Budowę zakończono w r. 1904. W 1938 r. ówczesny właściciel Robert Pawłowski dobudował trzecie piętro kamienicy i urządził pracownię malarską na poddaszu. Obecnie dom w Administracji Zrzeszenia Wł. Nieruchomości w Krakowie.

Ekлекtyczny.

Szeroka arkada łuku odciążającego. W górnym piętrze wieży trzy okna zamknięte półkolami oraz dekoracyjna ślepa blenda. W wykuszu okienko zamknięte łukiem kotarowym. W dachach wieży i domu lukarny. Elewacja tylna z balkonami na wspornikach stalowych. Poręcze drewniane, balaski toczone; Stanowią one komunikację z oficyną.

Wejście przez sklepioną sień (dwa przesłki krzyżowe na gurtach). Schody w sieni jednobiegowe, w klatce schodowej dwubiegowe, balustrada metalowa, kuta, poręcz drewniana. Schody kuchenne w oficynie, drewniane, czterobiegowe. W podestach klatki schodowej stropy Kleina. Na podestach barwne płytki układane we wzory geometryczne. Stolarka drzwiowa płycinowa, w górnej partii przeszklona z szybami witrażowymi. W każdej kondygnacji jeden apartament, w poddaszu - pracownia malarska.

Kamienica wyposażona w instalacje: elektr. wod-kan., gazową i piece.

Kamienica usytuowana w pd. pierzei Al. Słowackiego, przy drugiej obwodnicy, biegnącej wzdłuż dawnych umocnień twierdzy Kraków. W zabudowie zwartej.

Zbudowana z cegły, tynkowana od podwórza. Dach o konstrukcji drewnianej, dwuspadowy, kryty dachówką ceramiczną. Stropy ognioodporne. Stolarka drewniana, detal architektoniczny ceglany i kamienny. Stolarka drewniana, liczne kutte kraty i witraże. W klatce schodowej, na podestach barwione płytki ceramiczne. Schody - w sieni kamienne, wyżej drewniane.

Założona na planie węglownicy ze skrzydłem oficyny wzdłuż zach. granicy działki, przylegającym do skrzydła oficyny współczesnego budynku nr 7. Podpiwniczona, trójkondygnacyjna. W zasadzie dwutraktowa.

Elewacja frontowa (pn.) czteroosiowa z parterem zaakcentowanym jako cokół, w partii odpowiadającej piwnicom i suterenom tynkowanym, zwieńczonym kamiennym gzymsem zakamującym się pod oknami z których ławami podokiennymi jest połączony. Wyżej pasy poziome boniowania i gzyms z użyciem cegły formowanej. Druga i trzecia kondygnacja dekorowana pasami dwukolorowej cegły. W osi skrajnej od wsch. wieża czworoboczna podwyższająca budowlę o jedno piętro, kryta dachem ostrosłupowym z narożnikowo ustawionym wykuszem, wspartym na ceglanych konsolach ostrosłupowych. Pod dachami kamienicy, wykusza i wieży ceglane gzymsy konsolkowe. Wejście do kamienicy przez kamienny portal akcentujący drugą oś (od wsch.). Portal boniowany, zamknięty łukiem odcinkowym, nad którym tryforialny świetlik i prostokątny balkon na okazałych kamiennych konsolach profilowanych. Balkon ogranicza kamienna ażurowa balustrada z motywem trójlistnego maswerku. W kamienicy występuje kilka typów otworów okiennych: prostokątne w obramieniach kamiennych w partii pateru; w osiach pierwszej i drugiej pojedyncze, w czwartej / bliźnie. W kondygnacji trzeciej prostokątne bez obramień. Pierwsze piętro podkreślone przez zastosowanie w pierwszej i drugiej osi wielkiego okna półkolistego, ujętego w łuk pełny dekorowany pasem z formowanej cegły. Okno w osi wieży tryforialne z podziałami poziomymi, zamknięte łukami półkolistymi. Nad nim

14. Kubatura	15. Powierzchnia użytkowa	16. Przeznaczenie pierwotne mieszkalne	17. Użytkowanie obecne mieszkalne
18. Prace budowlane i konserwatorskie, ich przebieg i dokumentacja		19. Stan zachowania (fundamenty, ściany zewnętrzne, ściany wewnętrzne, sklepienia, stropy, konstrukcje dachowe, pokrycie dachu, wyposażenie i instalacje) dobry. Ubytki tynku od podwórza. Częściowe zniszczenie detalu arch.	
20. Najpilniejsze postulaty konserwatorskie Wpisać do rejestru zabytków i otoczyć opieką konserwatorską.			

21. Akta archiwalne (rodzaj akt, numer i miejsce przechowywania)

Archiwum Państwowe w Krakowie ABM, sygn. Al. Słowackiego 9, dz. IV

22. Bibliografia

23. Źródła ikonograficzne i fotografie (rodzaj, miejsce przechowywania, sygnatury)

24. Uwagi różne

25 Wypełnił
mgr P. Pencakowski
fot. P. Pencakowski
rys. P. Pencakowski

26. Sprawdził

1. Miejscowość

KRAKÓW

2. Obiekt (nazwa jak w karcie)

ka-mienica, Słowackiego 9

3. Zawartość wkładki (nazwa obiektu lub materiału uzupełniającego)

materiały fotograficzne

Wkładkę założył: P. Penczkowski, 10.12.1984
(imię, nazwisko, data)Miejsce przechowywania negatywów: U. M. Kraków

Wzór ODŻ 1978 r.

