

1. Obiekt

OFICyna
w zespole domu mieszkalnego

2. Czas powstania

XVI w.
ok. 1630
ok. 1757

3. Miejscowość

KRAKÓW

11 Zdjęcia, plan sytuacyjny, rzuty

1820
1.80-te XX w.

4. Adres
UL. Sławkowska 26 a
nr hipoteczny 96

5. Przynależność administracyjna

województwo krakowskie

gmina

6. Poprzednie nazwy miejscowości

7. Przynależność administracyjna
przed 1 VI 1975

województwo krakowskie

powiat

8. Właściciel i jego adres

Skarb Państwa (Urząd Wojewódzki,
ul. Basztowa)

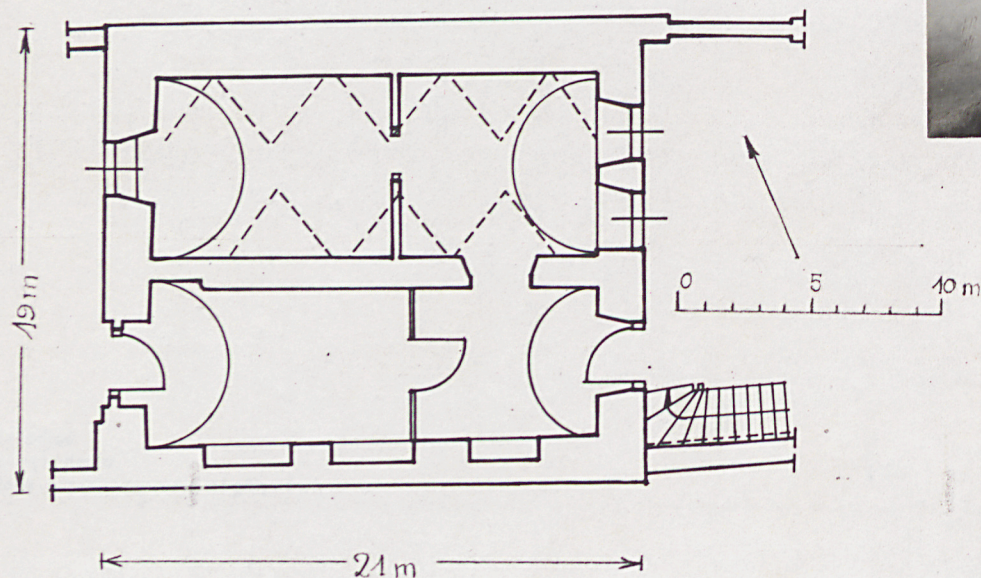
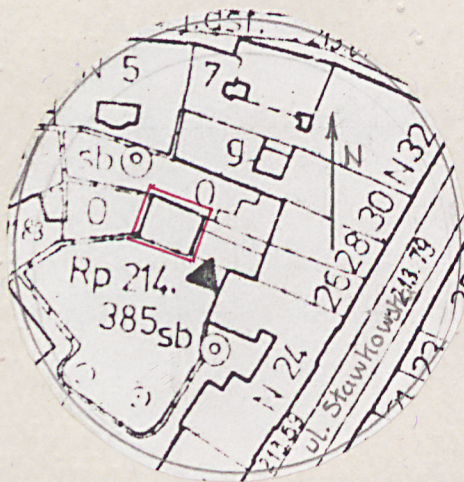
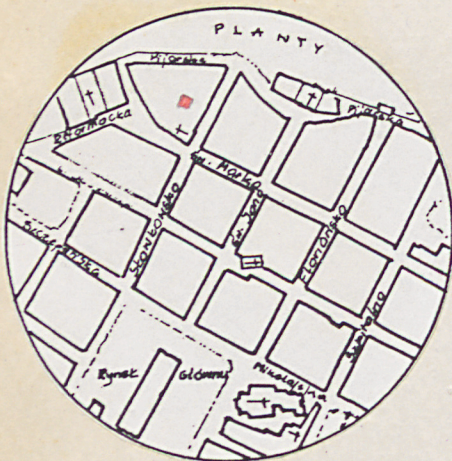
9. Użytkownik i jego adres

Polski Klub Ekologiczny

10. Rejestr zabytków

Nr A-992

data 7 IV 1995



Budynek jest integralnie związany z historyczną posesją "ul. Sławkowska 26", z którą do niedawna tworzył jedną własność (stanowiąc oficynę). Powstał i rozwijał się wg reguł powszechnie obowiązujących w starej części miasta (z modyfikacjami wynikającymi z lokalnej specyfiki). Wzniesiony w XVI w. (pierwsza wzmianka w 1609) jako jednopiętrowy, z jedną komorą piwniczną (zajmującą całą kondygnację podziemną) oraz dwupasmowym parterem i I p.; piwnica i pomieszczenia parteru nakryte zostały sklepieniami. Ustalony w chwili budowy stan dolnych kondygnacji przetrwał do obecnej chwili bez większych zmian. Piętro połączone było z budynkiem frontowym drewnianym gankiem od strony pd. W 1631 wzmiankowana budowa drewnianego piętra (prawdopodobnie użytkowej kondygnacji urządzonej w strychu szczytowego dachu). Po poł. XVIII w. (po przez przyłączenie do posesji od zach. fragmentu dawnej działki miejskiej) powiększono powierzchnię posesji o ok. 1/3; powstała możliwość przebijania otworów w zach. ścianie oficyny. Opis z 1757 wzmiankuje o oknach wychodzących na nie zabudowaną, tylną partię działki. W 1820 przeprowadzono remont (m.in. wzmocnienie sklepienia piwnic). Budynek nie ma wyraźnych cech stylowych - jego wygląd zewnętrzny ukształtowany został ostatecznie w XVIII w., kiedy przysadzista bryła budynku uzyskała 4-spadowy dach, i w XIX, kiedy założono nowy, drewniany ganek.

Sytuacja. Usytuowany w środkowej części działki pomiędzy posesjami: Sławkowska 28 i 26 a oraz podwórzami: wsch. i zach. Nie łączy się z budynkiem frontowym. Ze względu na szczególną lokalizację (brak przylegających budynków na sąsiednich działkach) ma dość nietypową dla oficyny tylnej formę budynku wolnostojącego, z dachem 4-spadowym i oknami w ścianach granicznych.

Podwórze wsch. (pomiędzy budynkiem frontowym a oficyną) brukowane: w części wsch., przytykającej do budynku frontowego. płytami chodnikowymi, w części zach., przytykającej do oficyny, nieregularnymi w kształcie płytami kamiennymi. Podwórze zach. (pomiędzy oficyną a zach. murem granicznym) w części przytykającej do oficyny wybrukowane nieregularnymi płytami kamiennymi; reszta przeznaczona na trawnik.

Wszystkie mury graniczne o wysokości nie przekraczającej jednej kondygnacji, tynkowane (z wyjątkiem pd. muru okalającego zach. podwórze), kryta dachówką.

Materiał, konstrukcja, technika. Murowany z cegły, tynkowany, 2-kondygnacyjny z użytkowym poddaszem, podpiwniczony. W piwnicy sklepienie ceglane, kolebkowe. Na parterze w obu pomieszczeniach (sien w osi pd. i pomieszczenie w osi pn.) zasklepione ceglanymi kolebkami. Na I p. płaskie sufity. Dach 4-spadowy kryty dachówką. W pomieszczeniach parteru posadzki kamienne. Przy wsch. elewacji oficyny kamienne, 1-biegowe schody do piwnicy, zabezpieczone metalową barierką.

Przy pd. murze granicznym drewniane schody osłonięte daszkiem krytym dachówką, wspartym na drewnianych słupach; prowadzą one na zewnętrzny ganek zawieszony na zach. elewacji oficyny, na wysokości I p. Ganek drewniany biegnie wzdłuż całej szerokości elewacji. Balustrady schodów i ganku drewniane, tralkowe, z drewnianymi poręczami.

Wewnątrz budynku schody komunikujące I p. z poddaszem.

Okna prostokątne, 8-polowe, stolarka nowa. Drzwi elewacji wsch. płycinowe, prostokątne, 1-skrzydłowe, nowe. Drzwi wewnętrzne 1- lub 2-skrzydłowe. W elewacji zach. brama przeszklona, współczesna, zamknięta łukiem segmentowym.

Rzut. Zbliżony do prostokąta, 1-t(ł)raktowy, z gankiem komunikacyjnym wzdłuż wsch. elewacji. Usytuowany w środkowej części działki, zajmuje ok. 1/4 jej powierzchni. Przytyka do realności Sławkowska 28 (od pn.), do podwórza zach. (od zach.), do realności Sławkowska 26a (od pd.) i podwórza wsch. (od wsch.).

Pomieszczenia parteru dostępne z podwórek i sieni; piwnic z podwórza wsch.; I p. z podwórza za pośrednictwem zewnętrznych schodów i ganku komunikacyjnego; poddasza schodami wewnętrznymi z I p.

Na parterze w osi pd. przelotowa siena. Oficyna nie posiada połączenia z budynkiem frontowym.

14. Kubatura 1210 m ³	15. Powierzchnia użytkowa 90 m ²	16. Przeznaczenie pierwotne gospodarczo-mieszkalne	17. Użytkowanie obecne biurowo-klubowe
18. Prace budowlane i konserwatorskie, ich przebieg i dokumentacja 1. osiemdziesiąte - remont generalny (wzmocnienie murów, założenie nowej izolacji, stolarki, ganku, pokrycia dachowego, instalacji)		19. Stan zachowania (fundamenty, ściany zewnętrzne, ściany wewnętrzne, sklepienia, stropy, konstrukcje dachowe, pokrycie dachu, wyposażenie i instalacje) Stan zachowania bardzo dobry.	
20. Niekonalizowane postuluje konserwatorskie Utrzymać obecny stan.			

21. Akta archiwalne (rodzaj akt, numer i miejsce przechowywania)

Akta wiertelnicze (Acta quart: akta miejskiego urzędu budowlanego czasów nowożytnych), Archiwum Państwowe w Krakowie, rkps 1378 (z 1609 i 1631 r.), 1389 (1757)

Budowniczy Miejski, APK, Dz.I, l.sp.421

Akta Budownictwa Miejskiego, APK, ul.Sławkowska 26

22. Bibliografia

A.Chmiel, Domy krakowskie. Ulica Sławkowska, część II (Biblioteka Krakowska nr 75, 1932)
H.Jasieński, Dawna kamienica krakowska, jej układ i wnętrze (BK, nr 83, 1934)

Dokumentacje

U.Borkowska-Bober, Ekspertyza konserwatorska. Kamienica, ul.Sławkowska 26, mps Miejskie Biuro Projektów 1979

S.Sławiński, J.Hiżycka, A.Kwaśniewicz, Blok 1. Studium historyczno-konserwatorskie, MBP 1988

23. Źródła ikonograficzne i fotograficzne (rodzaj, miejsce przechowywania, sygnatury)

Kartografia

Plan Senacki Ignacego Enderle z l.1805-1809, Kraków 1959

Plan niwelacyjny miasta Krakowa Wojciecha Konarzewskiego

24. Uwagi różne

25. Wyполнил

Waldemar Komorowski
Iwona Kęder
październik 1996

26. Проверил

27. Заключки

1. 1 wkładka

1. Miejscowość	2. Obiekt (nazwa jak w karcie)	3. Zawartość wkładki (nazwa obiektu lub materiału uzupełniającego)
KRAKÓW	OFICyna w zespole domu miesz- kalnego	c.d. punktu 12, 13

12. Budynek użytkowany był przez właścicieli budynku frontowego; czasem mieszkali w nim lokatorzy.
13. Bryła. Budynek jest zwartą bryłą, zajmującą środkową część działki. 2-kondygnacyjny z użytkowym poddaszem w formie facjatek usytuowanych od wsch. i zach., nakryty dachem 4-spadowym. Bryłę urozmaica ganek komunikacyjny i wiodące nań schody przy elewacji wsch.
- Elewacje. Murowane, tynkowane, 2-kondygnacyjne, z facjatkami na poddaszu.
- Elewacja wsch. 3-osiowa. Na parterze w osi pd. /1 od lewej/ drzwi prostokątne, 1-skrzydłowe, płycinowe. W 2 i 3 osi okna prostokątne, 8-polowe. Na I p. w 1 i 3 osi okna analogiczne do okien parteru, w 2 /środkowej/ osi drzwi prostokątne, 1-skrzydłowe, płycinowe. Elewacja zamknięta od góry wydatnym okapem dachu, ponad którym facjatka z prostokątnym, 8-polowym oknem.
- Elewacja zach. /od strony tylnego podwórza/ 2-osiowa. Na parterze w osi pn. /lewej/ okno prostokątne, 8-polowe; w osi pd. /prawej/ wejście zamknięte łukiem segmentowym; brama współczesna, przeszklona, trójdzielna. Na I p. w obu osiach okna prostokątne, 8-polowe. Elewację zamyka wydatny okap dachu, nad nim facjatka z prostokątnym, 8-polowym oknem, również osłonięta wydatnym okapem.
- Wnętrze i wyposażenie. W wejściu do piwnicy zachowany kamienny, ostrołukowy portal. Na parterze w pd. ścianie sieni i w pn. ścianie pomieszczenia przytykającego do sieni nisze zamknięte łukami odcinkowymi. Instalacje: elektryczna, wodociągowa, c.o., kanalizacyjna, gazowa.

Wkładkę złożył: Waldemar Komorowski, Iwona Keder, październik 1996

(imię, nazwisko, data)

Miejsce przechowywania negatywów: