

# KARTA EWIDENCYJNA ZABYTKU NIERUCHOMEGO WPISANEGO DO REJESTRU ZABYTKÓW

3. Miejscowość

KRAKÓW

14229

1. Nazwa

KAMIENICA

2. Czas powstania

1894 r.

4. Adres

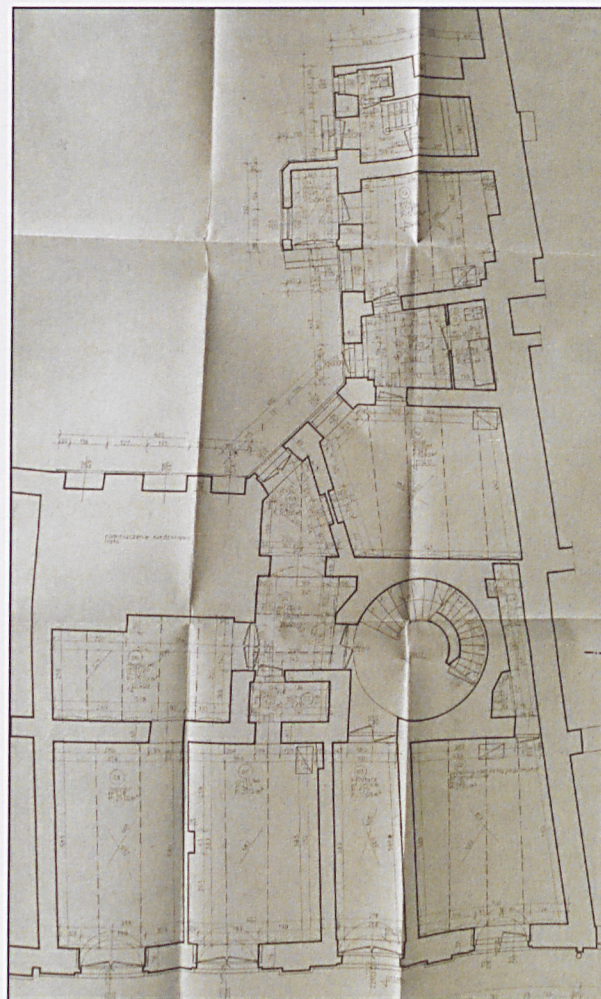
Kraków, ul. Sławkowska 25

nr ewidencyjny działki:

14/2 obręb 1 Śródmieście

nr księgi wieczystej

11. Materiały graficzne



Rzut parteru, KPG, 1976

5. Przynależność administracyjna

Województwo: małopolskie

Powiat: krakowski

Gmina: Kraków

6. Współrzędne geograficzne

50.065081, 19.938634

7. Poprzednie nazwy miejscowości

j.w.

8. Właściciel i jego adres

Wspólnota mieszkaniowa

9. Użytkownik i jego adres

j.w.

10. Formy ochrony

wpis do rejestru zabytków: nr A-721  
decyzja z dnia 08.12.1987 r.,

miejscowy plan zagospodarowania  
przestrzennego „Stare Miasto”,  
Uchwała Rady Miasta Krakowa  
NR XII/131/11 z dnia 13 kwietnia 2011 r.



Zabudowa parceli powiązana z kamienicą sąsiednią, narożną Sławkowska 27/ Pijarska 9. Liczba spisowa 289. Parcela o nietypowych wymiarach, ograniczona pierwotnie od południa murami obronnymi i ulicą przymurną (ul. Pijarska), połączona przejściem i przejazdem z parcelą od strony ul. Św. Jana. W znacznej części zabudowa gospodarcza, drewniana. Kamienica wzniesiona niemal od fundamentów w 1894 r. na miejscu dwóch kamienic murowanych i budynku drewnianego. Relikty pierwotnej zabudowy zachowane w obrębie piwnic. Najstarsza zabudowa zw. Pigulińską (kamienica północna), piętrowa, trzytraktowa o typowym dla kamienic krakowskich układzie wzmiankowana po raz pierwszy w 1615 r., jako własność Stanisława Golińskiego. W 1636 r. w spisach czynszów wymieniany Jan Bobrowski. Kamienica była już wówczas zrujnowana. W latach 1680- 84 własność rodziny Marchockich, a następnie z początkiem XVIII wieku Tomasza Miernikiewicza. Wówczas określana już, jako „pustka”. Z rewizji przeprowadzonej dnia 05.08.1779 roku na życzenie kolejnego właściciela Antoniego Maryana, rajcy krakowskiego, doktora praw wynika, że w latach 1745-60 kamienica została gruntownie odrestaurowana. Restauracji dokonał prawdopodobnie Kazimierz Krawczyński, piwowar. Kamienica była jednopiętrowa, fasada zwieńczona attyką, oszkarpowana, sień w osi pn., obok dwuokienny sklep. W trakcie tylnym sklepiona izba. Pomieszczenia I piętra nakryte stropami

Cd. Wkładka nr 1

Sytuacja: budynek usytuowany w obrębie dawnego układu lokacyjnego, w bloku zabudowy nr 2, ograniczonym ulicami Pijarską i Św. Marka. Parcela w kształcie wydłużonego prostokąta, krótszym bokiem równoległa do ulicy Sławkowskiej. Zabudowa złożona z budynku frontowego i oficyny bocznej, północnej. Kamienica frontowa w zwartej zabudowie końcowego odcinka zachodniej pierzei ul. Sławkowskiej, sąsiaduje z budynkiem Sławkowska 23 i 27. Podwórko utwardzone, ograniczone zabudową oficynową.

#### Kamienica frontowa

Materiał, konstrukcja, bryła: budynek wzniesiony na rzucie prostokąta. Murowany, z cegły, z wykorzystaniem starszych kamiennie- ceglanych piwnic. Ściany tynkowane. Bryła zwarta, bez rozczłonkowań. Czterokondygnacyjny, dwupiętrowy w obrębie traktu frontowego i trzypiętrowy w trakcie tylnym. Poddasze użytkowe, mieszkalne. W całości podpiwniczony. Dach dwuspadowy, od strony podwórka mansardowy z lukarnami. Lukarny nakryte dwuspadowymi daszkami. Poddasze dodatkowo doświetlone oknami połaciowymi od frontu i tyłu budynku. Dach kryty blachą tytan - cynk. Układ wnętrzu dwu i trzytraktowy, czteroosiowy w parterze. Piwnice w trakcie frontowym w osi pn. starsze, kamienne, pozostałe komory ceglane. Sklepienia kolebkowe (XIV i XVI w.) Na parterze w drugiej osi od strony południowej sień z przecho- dem na podwórko. Sień nakryta sklepieniem zwierciadlanym z fasetą. W trakcie środkowym owalna, murowana klatka schodowa. Schody kamienne, zabiegowe z żeliwną balustradą. Przy początkowym biegu schodów żeliwny słupek dawnej lampy. Klatka schodowa doświetlona latarnią w formie nieco spłaszczony kopuły. W czaszy kopuły owalny świetlik z secesyjną dekoracją malarską z motywami roślinnymi. Górne kondygnacje powtarzają dyspozycje wnętrza parteru. Pomieszczenia nakryte sufitami z historyzującą dekoracją stiukową.

Elewacje: murowane, tynkowane. Fasada od strony ul. Sławkowskiej eklektyczna z przewagą elementów klasycystycznych (1890 r.), trzykondygnacyjna, czteroosiowa, z mocno zaakcentowaną drugą osią od strony południowej. Parter wysoki, wydzielony podobnie jak pozostałe kondygnacje za pomocą zdwojonego, profilowanego gzymsu. Ściany z cokołem z odsadką. Lico parteru boniowane w układzie pasowym. W osiach zamknięte półkoliście witryny i brama główna. Witryny sprzężone z wejściami do lokali handlowych, współczesne. Brama wejściowa drewniana, dwuskrzydłowa, płycinowa z nadświetlem. Archiwolty profilowane, z kłębem i impostami. W drugiej osi pseudoryzalit flankowany pilastrami. Pilastry w wielkim porządku, zakończone na wysokości I piętra kompozytowymi kapitelami. Na trzonach pilastrów dekoracyjne płyciny. Szczyt ryzalitu rozwiązany w formie belwederku, zwieńczony niewielkim tympanonem o przełamany gzymsie. W szczycie prostokątna nisza z tarczą herbową w formie kartusza. W osiach I i II piętra prostokątne otwory okienne. Pierwsze piętro rozwiązane jako *piano nobile* z bogatą dekoracją architektoniczną. Otwory okienne ustawione bezpośrednio na gzymsie, ramowane pełnoplastycznymi kolumnami kompozytowymi głowicami. W nadokiennikach trójkątne przyczółki z pełnym, wspartym na kolumnach belkowaniem. Pomiedzy przyczółkami przełamany, profilowany gzyms. Otwory okienne II piętra znacznie skromniejsze, ujęte profilowanymi lizenami. W narożnikach motyw lambrekiniów. W osi środkowej nadokienniku zamknięty półkoliście przyczółek. Powyżej II piętra wydatny gzyms i prosto zamknięta ścianka kolankowa, tworząca rodzaj attyki. Attyka z podziałami na prostokątne

Cd. Wkładka nr 1



14. Kubatura	15. Powierzchnia użytkowa	16. Przeznaczenie pierwotne	17. Użytkowanie obecne
4 400 m <sup>3</sup>	1040 m <sup>2</sup>	Mieszkalno - użytkowe	Mieszkalno - użytkowe
18. Stan zachowania		19. Istniejące zagrożenia , najpilniejsze postulaty konserwatorskie	
Budynek w dobrym stanie technicznym, po remoncie budowlanym i konserwatorskim.		Bieżące utrzymanie budynku.	



20. Akta archiwalne (rodzaj akt, numer i miejsce przechowywania)

1. Regestry censuum nr 2822,2835, Muzeum Historyczne Miasta Krakowa
2. Akta Budownictwa Miejskiego, Archiwum Państwowe w Krakowie, ABM 242
3. Akta wiertelnicze nr 1411, Archiwum Państwowe w Krakowie
4. Akta hipoteczne, Archiwum Państwowe Kraków, Oddział ul. Grodzka

23. Bibliografia

1. Encyklopedia Krakowa, Wydawnictwo Naukowe PWN, Warszawa - Kraków 2000,
2. A. Chmiel, Domy Krakowskie, 1952 BK
3. P. Dettloff, Katalog Zabytków Sztuki w Polsce, t. IV, cz. XI, Warszawa 2012

25. Źródła ikonograficzne (rodzaj, miejsce przechowywania)

1. Kataster miasta Krakowa, Muzeum Historyczne Miasta Krakowa
2. Projekt stajni i wozowni, 1840, Archiwum Państwowe w Krakowie
3. Plan sytuacyjny ok. 1843 r., Archiwum Państwowe w Krakowie, ABM 242
4. T. Majewski, Projekt pałacyku Wężyków, 1843 r., Archiwum Państwowe w Krakowie
5. T. Majewski, Projekt ogrodu i ogrodzenia od strony Plant 1843 r., Archiwum Państwowe w Krakowie.
6. Projekt nowego dachu, 1874, Archiwum Państwowe w Krakowie
7. Projekt oficyny, 1889, Archiwum Państwowe w Krakowie
8. J. Pokutyński, Projekt kamienicy Rożnowskiego, 1894, Archiwum Państwowe w Krakowie

24. Uwagi

22. Adnotacje o inspekcjach, informacje o zmianach (daty, imiona i nazwiska wypełniających)

25. Opracowanie karty ewidencyjnej (autor, data i podpis)

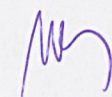
Tekst: arch. Maria Makarewicz, październik 2018



Plany, rysunki: arch. Maria Makarewicz, październik 2018



Fotografie: arch. Maria Makarewicz, październik 2018



26. Załączniki

Wkładka nr 1  
Wkładka nr 2  
Wkładka nr 3



1. Miejscowość	KRAKÓW	5. Nazwa zabytku, adres  <b>KAMIENICA KRAKÓW UL. SŁAWKOWSKA 25</b>	6. Zawartość załącznika  <b>CD. HISTORIA CD. OPIS FOTOGRAFIE</b>
2. Gmina	MIEJSKA KRAKÓW		
3. Powiat	KRAKOWSKI		
4. Województwo	MAŁOPOLSKIE		

## Cd. 12

belkowymi. Druga z kamienic (południowa) również jednopiętrowa, podpiwniczona, z sienią po stronie północnej i sklepem w osi południowej. Z sieni zejście do piwnic i schody na piętro. Sień skomunikowana ze sklepem i przechoodem. Piwnice i pomieszczenia parteru sklepione. Na piętrze układ dwuosiowy, dwutraktowy, z podziałem na cztery izby dwu i jednookienne w każdym z traktów. W podwórku obu kamienic, bliżej murów miejskich drewniana gorzelnia, browar i spichlerz. Sukcesorzy Marianiego, wdowa Anna w 1787 r., sędowała obie kamienice i narożny dom drewniany na rzecz Augustyna i Agnieszki Hollmondów. Po Holmondach do 1818 r. realność należała do Stefańskich. Ok. 1818 r. zburzono dom drewniany, po którym pozostał pusty plac. Część placu została wykupiona przez miasto w celu regulacji ul. Pijarskiej. Pozostałą część zakupił na licytacji Jan Güntere, kamienicę natomiast Bernard Malley. W 1842 r. kamienicę oraz pusty plac zakupił Stanisław Wężyk. W latach 1842 -45 zabudowane dotychczas odrębnymi kamienicami posesje planowano połączyć. Z inicjatywy Wężyka powstał projekt piętrowego pałacyku z kolumnowym, zwieńczonym trójkątnym przyczółkiem portykiem. Fasada zwrócona była w stronę Plant. Przed budynkiem znajdował się reprezentacyjny, otoczony murem ogrodzeniem ogród. Autorem projektu był Tomasz Majewski. Stanisław Wężyk zmarł w 1855 r. W drodze dziedziczenia posesja przeszła na Aleksandra Gostkowskiego, żonatego z Kornelią z Wężyków. Od 1890 r. sąsiadujące parcele należą do fabrykanta, zajmującego się wyrobem mydła i świec Stanisława Rożnowskiego, który w miejscu rozebranego pałacyku wznosił dwie kamienice nr 25 i 27 wg projektu tego samego architekta - Józefa Pokutyńskiego. Projekt zrealizowano z niewielkimi zmianami. W 2005 r. kamienicę nadbudowano od strony podwórka i zaadaptowano na cele mieszkalne poddasze, przebudowując dach.

## Cd. 13

plyciny, rozdzielone pilastrami, przełamana szczytem ryzalitu. Elewacja od strony podwórka skromna, tynkowana, czterokondygnacyjna, dwuosiowa. Otwory okienne różnicowane. Bezstylowa, pozbawiona detali i podziałów architektonicznych.

Oficina boczna: równoległa do południowej granicy parceli, połączona z budynkiem frontowym ściętym narożnikiem. Wzniesiona na rzucie wydłużonego prostokąta. Murowana, ceglana, ściany tynkowane. Czterokondygnacyjna, trzypiętrowa, z użytkowym poddaszem, niepodpiwniczona. Dach pierwotnie jednospadowy obecnie mansardowy z lukarnami. Lukarny nakryte dwuspadowymi daszkami. Układ wewnątrz jednoraktowy. Pomieszczenia nakryte płaskimi stropami z sufitami. Klatka schodowa żelbetowa. Schody betonowe, dwubiegowe. Elewacje tynkowane, wieloosiowe o różnicowanej wielkości otworów okiennych. Elewacje pozbawione detali i podziałów architektonicznych. Bezstylowe.

Zabytkowe elementy wystroju i wyposażenia wewnątrz: kamienne mury obwodowe piwnic traktu frontowego, oś pn. (XIV w?), sklepienie kamienne, kolebkowe nad pn. komora piwnic (XIV w.), sklepienia nad pozostałymi komorami piwnicznymi (XVI w.), sklepienie zwierciadlane sieni z fasetą, owalna klatka schodowa z żeliwną balustradą (k. XIX w.), secesyjna dekoracja świetlika, stiukowa dekoracja sufitów w pomieszczeniach I piętra, piece z dekoracyjnych kafli, płycinowa stolarka bramy głównej i stolarka drzwiowa.

Instalacje: elektryczna, gazowa, wod –kan., alarmowa, teletechniczna, klimatyzacja





Pas parteru



Wyższe kondygnacje



Okna 1 piętra – osie pn.



Okno 2 piętra



1. Miejscowość	KRAKÓW	5. Nazwa zabytku, adres  <b>KAMIENICA KRAKÓW UL. SŁAWKOWSKA 25</b>	6. Zawartość załącznika  <b>FOTOGRAFIE</b>
2. Gmina	MIEJSKA KRAKÓW		
3. Powiat	KRAKOWSKI		
4. Województwo	MAŁOPOLSKIE		



Brama wejściowa do sieni



Portal – oś pd.



Głowica pilastra – 1 piętro





Detal portalu parteru



Detal zwieńczenia okna 1 piętra



Okno 2 piętra – oś środkowa

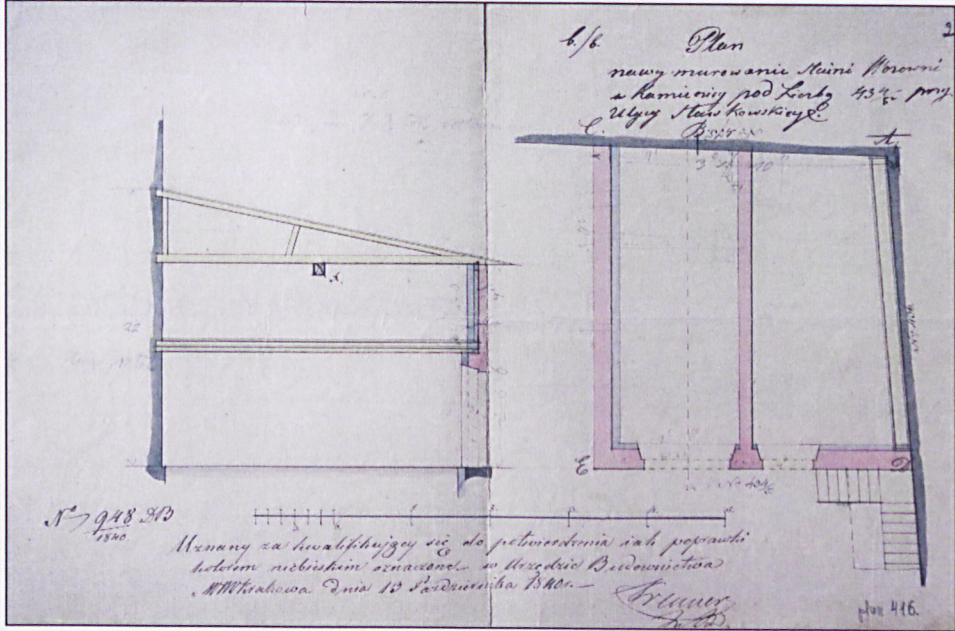


Detal szczytu attyki

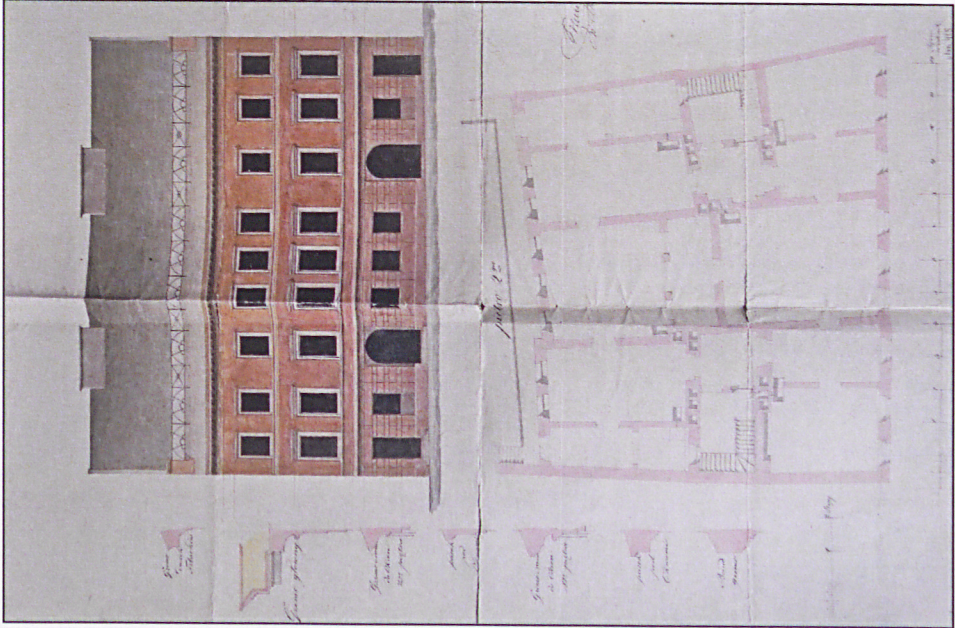


1. Miejscowość		KRAKÓW	5. Nazwa zabytku, adres	6. Zawartość załącznika
2. Gmina		MIEJSKA KRAKÓW		
3. Powiat		KRAKOWSKI		
4. Województwo		MAŁOPOLSKIE		
KAMIENICA KRAKÓW UL. SŁAWKOWSKA 25				
ARCHIWALIA				

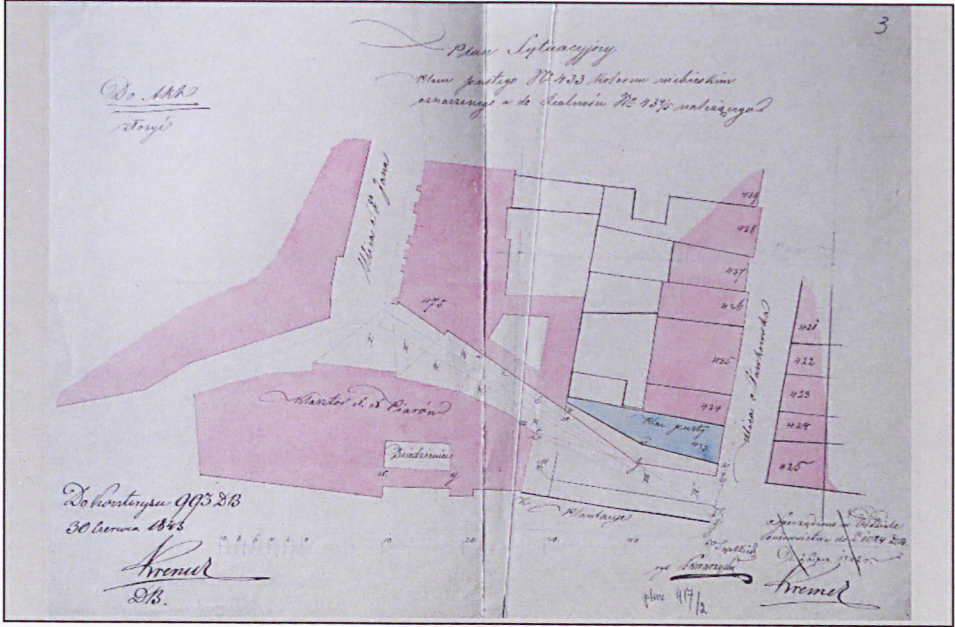
ARCHIWALIA



Projekt stajni i wozowni, 1840

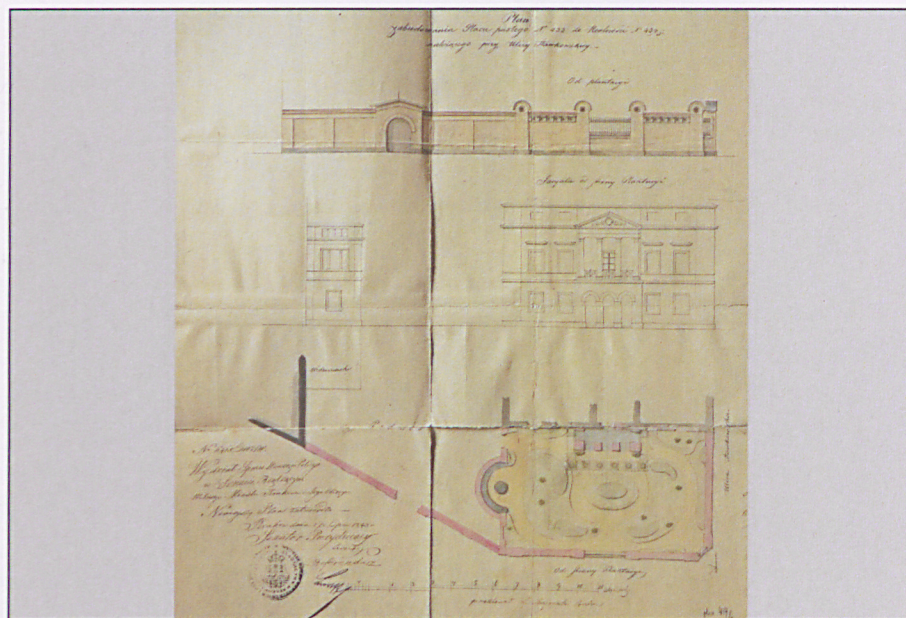


T. Majewski, Projekt pałacyku Wężyków, 1843

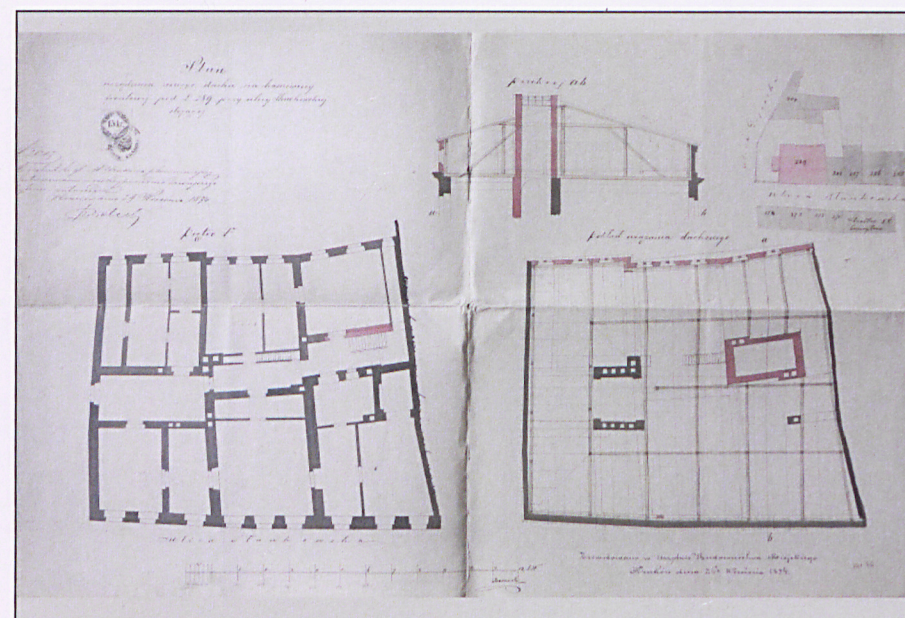


Projekt regulacji ul. Sławkowskiej, 1843

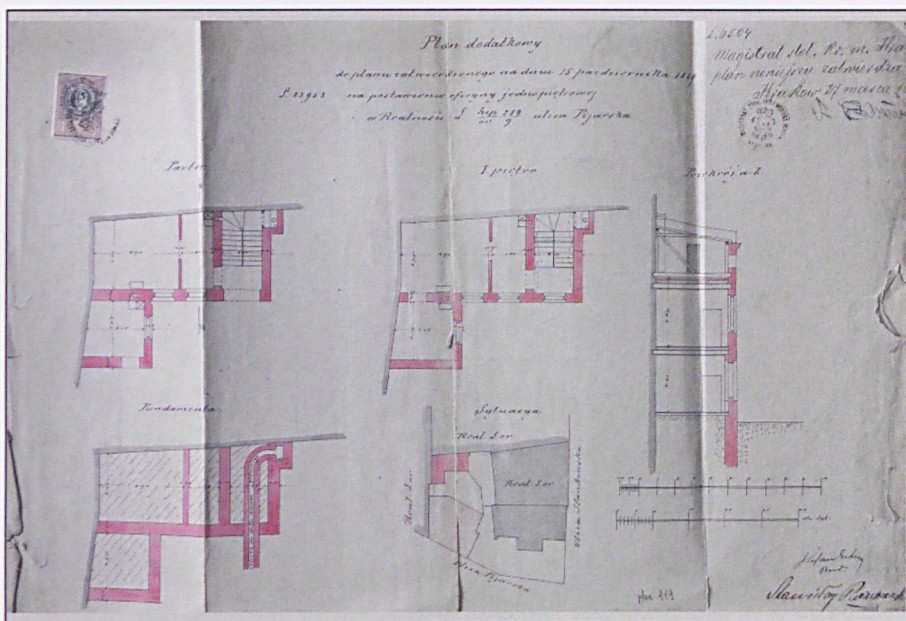




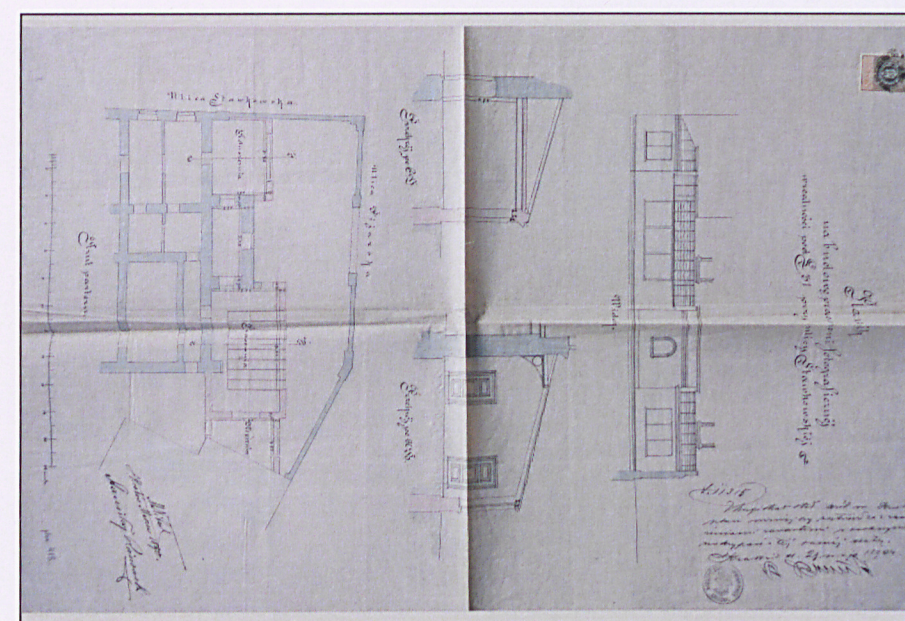
T. Majewski, Projekt muru i ogrodzenia, 1843



Projekt nowego dachu nad budynkiem, 1874



Projekt dodatkowy oficyny, 1889



Projekt pracowni fotograficznej, 1890