

A B C D E F G H I J K L Ł M N O P R S T U V W X Y Z Nr

14476

1 Obiekt

DOM MIESZKALNY - KAMIENICA, UL. WESTERPLATTE 8

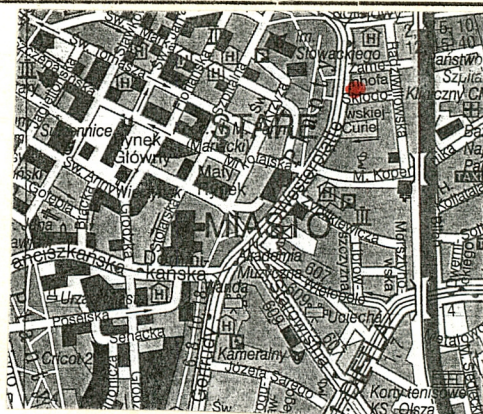
2. Czas powstania

1890 r.

3. Miejscowość

K R A K Ó W

11 Zdjęcia rzut, przekrój, sytuacja, orientacja



4. Adres

UL. WESTERPLATTE 8

ul. Curie-Skłodowskiej 2

nr hipoteczny

5. Przynależność administracyjna

krakowskie

województwo

gmina

6. Poprzednie nazwy miejscowości

7. Przynależność administracyjna  
przed 1 VI 1975

krakowskie

województwo

powiat

8. Właściciel i jego adres

9. Użytkownik i jego adres

lokatorzy, przedszkole

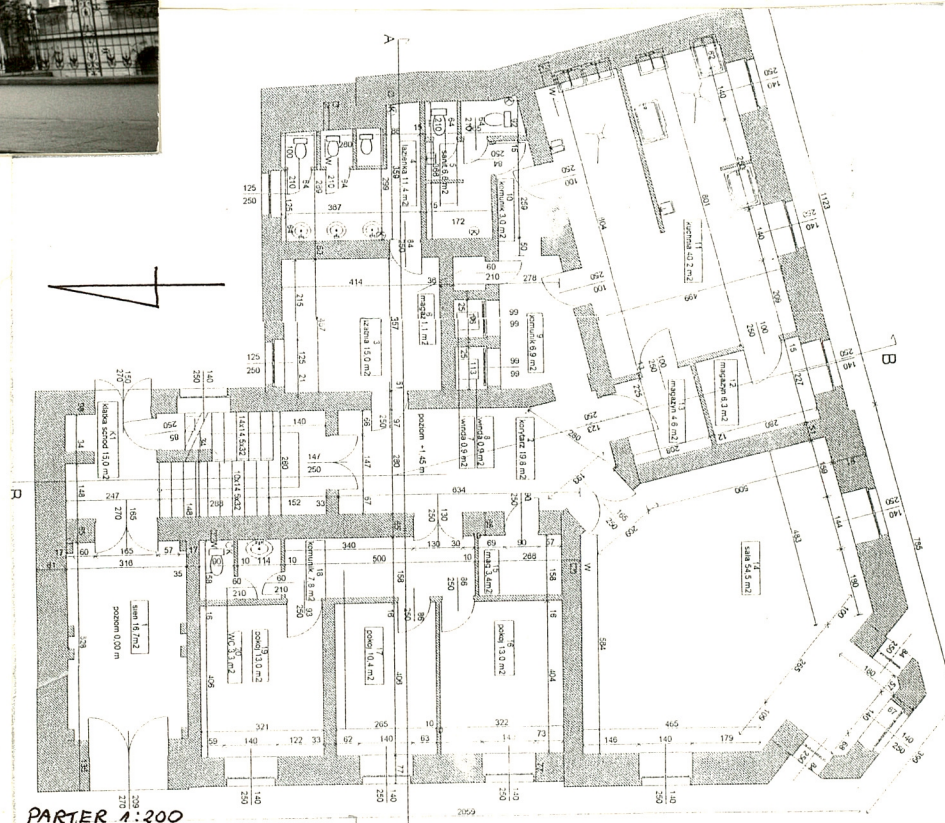
10 Rejestr zabytków

A-851

11.06.1990

Nr

data



PARTER 1:200



Budynek przy ul. Westerplatte 8 został wzniesiony w roku 1891 zapewne według projektu Jana Zawiejskiego. Został zbudowany na terenie dawnej jurydyki Wesoła, przy ul. Westerplatte (wcześniej Kolejowej, potem Potockiego) róg ul. M. Curie-Skłodowskiej. Pismem z dnia 24.04.1891 roku Magistrat zezwolił na budowę domu przy ul. Kolejowej 8, Wilhelmowi i Leonorze Merzom. Zgoda dotyczyła budowy domu 1-piętrowego. Pismem z dnia 25.06.1892 roku przedłożono plany na budowę kanału ściekowego z dziedzińca. Pismo Magistratu z 10.09.1892r. stwierdzało, że na gruncie wynoszącym 160 sążni odciętych z realności lwh 114 dz. VI P. Leomora Merz wybudowała dom 1-piętrowy na zasadzie planów zatwierdzonych 16.04.1891. Magistrat nadał domowi liczbę konskrypcyjną 1.225 ul. Pańska i Kolejowa Dz. VI. Pismem z dnia 2.03.1893 Magistrat nadał liczbę orientacyjną 8 i zarządził przybicie tabliczki. Pismem z dnia 26.09.1902 roku Magistrat zezwolił Panu Alfredowi Szczepańskiemu, właścicielowi realności ul. Kolejowa 8 na przebudowę w budynku j.w. Pracami kierował Matusiński. W 1924 roku nadbudowano II piętro według projektu Michała Guzikowskiego. Przedstawiono warunki dotyczące nadbudowy. W roku 1955 wykonano adaptację poddasza na mieszkanie. Doprowadzono schody. Projektował K. Pauli. Po 1945 roku budynek jest własnością Pani [REDAKTOWANE]  
Kamienica w stylu eklektycznego historyzmu.

**Sytuacja.** Budynek usytuowany narożnikowo, u wylotu ul. Westerplatte oraz ul. M. Curie-Skłodowskiej, na działce kształtu nieregularnego trapezu. Elewacje frontowe zwrócone na południowy-zachód. Od północnego-zachodu niewielkie podwóreczko ograniczone częściowo ścianami sąsiednich budynków. Od strony północnej budynek sąsiaduje z kamienicą przy ul. Westerplatte 7.

**Materiał, konstrukcja, technika.** Budynek murowany, z cegły, częściowo tynkowany, dekoracje wykonane w tynku. W piwnicach sklepienie kolebkowe, w sieni sklepienie kolebkowe na gurtach wspartych pilastrami, na wyższych kondygnacjach stropy drewniane przesłonięte sufitami z fasetami i dekoracją sztukatorską. Więźba dachowa o konstrukcji drewnianej, słupowo-płatwiowo-jętkowa. Pomieszczenia strychowe częściowo zagospodarowane. Dach wielospadowy kryty dachówką ceramiczną. W piwnicach posadzki lastrikowe, współczesne, w sieni posadzka betonowa o drobnych podziałkach, w pomieszczeniach mieszkalnych oraz użytkowanych przez przedszkole parkiety układane w "jodełkę", w pomieszczeniach sanitarnych posadzki ceramiczne. Na strychu posadzka ceglana. Klatka schodowa usytuowana w trakcie tylnym od strony północnej, zabiegowa o konstrukcji drewnianej, balustrada metalowa, ażurowa z ornamentem roślinnym, podesty drewniane - parkiet układany w "jodełkę", wejście do piwnicy ze schodami 1-biegowymi, betonowymi bez balustrady. Na strych prowadzą drewniane, kręte schodki z balustradą drewnianą, częściowo tralkową. Otwory okienne i drzwiowe w kształcie stojących prostokątów. Stolarka drewniana, okna skrzynkowe, czterodzielne ze ślaniem. Drzwi dwu- i jednoskrzydłowe, płycinowe, częściowo przeszklone.

**Rzut.** Budynek na nieregularnym rzucie zbliżonym do litery "L" ze ściętym narożnikiem od strony zachodniej, zryzalitowanym. Budynek 2,5-traktowy. Strych częściowo zagospodarowany. Sien przelotowa usytuowana w osi północnej. Wejście do budynku od ul. Westerplatte, w osi skrajnej, północnej. Z sieni dostęp do korytarza i klatki schodowej.

**Bryła.** Budynek trójkondygnacyjny, podpiwniczony, z częściowo zagospodarowanym poddaszem. Dach wielospadowy. Ścięty narożnik zryzalitowany.

**Elewacje.** Od ul. Westerplatte 5-osioła i 4-osioła od ul. M. Curie-Skłodowskiej, z narożnym pseudoryzalitem 1-osiołym zamkniętym trójkątnym przyczółkiem. Strefa parteru z pseudoboniowaniem, wyższe kondygnacje ceglane wydzielone pionowym pseudoboniowaniem narożnika i skrajnej osi północnej, od ul. Westerplatte. Parter z pseudoboniowanym cokołem, okna w kształcie stojących prostokątów, nadproża z pozornym klinem zdobionym ornamentem roślinnym. W strefie I piętra okna w kształcie stojących prostokątów, w ozdobnych obramieniach, z nadprożami w formie trójkątnych i półkolistych przyczółków. W pseudoryzalicie okno w obramieniu j.w. z trójkątnym przyczółkiem. W strefie II piętra prostokątne okna w skromnych, profilowanych opaskach. W ściętym narożniku balkon z ażurową, żeliwną balustradą. Całość wieńczy profilowany, wydatny gzyms. Od strony ul. Westerplatte i M. Curie Skłodowskiej ściany szczytowe z oknami strychowymi. Wejście do budynku w osi skrajnej, północnej od ul. Westerplatte, w portalu zamkniętym półkoliście, flankowanym kolumnami



14. Kubatura

ok. 8,500 m<sup>3</sup>

13. Prace budowlane i konserwatorskie, ich przebieg i dokumentacja

Po 1945 roku wykonano przebudowę strychu na mieszkania według projektu inż.K.Paulego.1983 rok-wykonano konserwację sztukaterii i faset według programu opracowanego przez mgr Mieczysława Świerczewskiego.

15. Powierzchnia użytkowa

ok. 500 m<sup>2</sup>

g i dokumentacja

ebudowę strychu na mieszkania  
lego. 1983 rok - wykonano konser-  
według programu opracowanego  
erczewskiego.

16. Przeznaczenie pierwotne  
**mieszkalne**

19. stan zachowania (fundamenty, ściany zewnętrzne, ściany wewnętrzne, sklepienia, stropy, konstrukcje dachowe, pokrycie dachu, wyposażenie i instalacje)  
Stan zachowania fundamentów dobry, ściany zewnętrzne w złym stanie-odpadające na dużej powierzchni tynki, uszkodzenia mechaniczne. Ściany wewnętrzne w złym stanie. Sklepienia i stropy w stanie ogólnie dobrym. Konstrukcja i pokrycie dachu w stanie dobrym. Wyposażenie-stolarka wymaga renowacji. Sztukaterie w dobrym stanie. Instalacje sprawne.

17. Użytkowanie obecne  
użytkowe, mieszkalne

ściany wewnętrzne, sklepienia, stropy,  
e i instalacje)  
w dobry, ściany zewnętrzne  
a dużej powierzchni tynki,  
iany wewnętrzne w złym  
w stanie ogólnie dobrym.  
nu w stanie dobrym. Wyposa-  
wacji. Sztukaterie w dobrym

19. stan zachowania (fundamenty, ściany zewnętrzne, ściany wewnętrzne, sklepienia, stropy, konstrukcje dachowe, pokrycie dachu, wyposażenie i instalacje)  
Stan zachowania fundamentów dobry, ściany zewnętrzne w złym stanie-odpadające na dużej powierzchni tynki, uszkodzenia mechaniczne. Ściany wewnętrzne w złym stanie. Sklepienia i stropy w stanie ogólnie dobrym. Konstrukcja i pokrycie dachu w stanie dobrym. Wyposażenie-stolarka wymaga renowacji. Sztukaterie w dobrym stanie. Instalacje sprawne.

19. stan zachowania (fundamenty, ściany zewnętrzne, ściany wewnętrzne, sklepienia, stropy, konstrukcje dachowe, pokrycie dachu, wyposażenie i instalacje)  
Stan zachowania fundamentów dobry, ściany zewnętrzne w złym stanie-odpadające na dużej powierzchni tynki, uszkodzenia mechaniczne. Ściany wewnętrzne w złym stanie. Sklepienia i stropy w stanie ogólnie dobrym. Konstrukcja i pokrycie dachu w stanie dobrym. Wyposażenie-stolarka wymaga renowacji. Sztukaterie w dobrym stanie. Instalacje sprawne.

20. Najpilniejsze postulaty konserwatorskie

**Prace remontowo-konserwatorskie elewacji, konserwacja polichromii w sieni, konserwacja zabytkowej stolarki.**

20. Najpilniejsze postulaty konserwatorskie

**Prace remontowo-konserwatorskie elewacji, konserwacja polichromii w sieni, konserwacja zabytkowej stolarki.**

21. Akta archiwalne (rodzaj akt, numer i miejsce przechowywania)

Archiwum Państwowe w Krakowie-Akta Budownictwa  
Miejskiego, sygn.ABM f 967

22. Bibliografia —

23. Źródła ikonograficzne i fotografia (rodzaj, miejsce przechowywania, sygnatury) —

24. Uwagi różne —

25. Opracował

tekst **mgr Irena Palca listopad 2000r**

imię, nazwisko, data, podpis

plany, rysunki **mgr Irena Palca listopad 2000r**

imię, nazwisko, data, podpis

zdjęcia fotogr. **mgr Irena Palca listopad 2000r.**

imię, nazwisko, data, podpis

miejsce przechowywania negatywów **u autora karty**

Karta po wypełnieniu podlega ochronie na podstawie przepisów prawa autorskiego

26. Adnotacje o inspekcjach, informacje o zmianach (daty, imiona i nazwiska wypełniających)

27. Załączniki

Wkładka 1,2



1. Miejscowość..... K R A K Ó W	4. Obiekt (nazwa jak w karcie)	5. Zawartość wkładki (nazwa materiału uzupełniającego)
2. Gmina..... -	DOM MIESZKALNY - KAMIENICA UL. WESTERPLATTE 8	cd. opisu, zdjęcia foto.
3. Województwo..... krakowskie		

cd. opisu, poz. 13,  
korynckimi, z belkowaniem, zwieńczony trójkątnym przyczółkiem. Elewacja tylna tynkowana, bezstylowa.  
Wnętrze i wyposażenie. Układ wnętrz w zasadzie nie został zmieniony. Pomieszczenia w trakcie frontowym pierwotnie w amfiladzie. U zbiegu skrzydeł na poszczególnych kondygnacjach pięcioboczne salony nakryte sufitami fasetowymi z bogatą dekoracją sztukatorską oraz rozetami. Sień zamknięta kolebkowo z gurtami wspartymi na podwójnych pilastrach kompozytowych, poszczególne przęsła sklepienia zdobią malowidła w tzw. typie pompejańskim. Stolarka drzwi 2-skrzydłowa, płycinowa, z listwami przemykowymi w kształcie półkolumnienek, stolarka malowana na biało, balustrada klatki schodowej metalowa, ażurowa z motywami roślinnymi.  
Instalacje. ELEktryczna, gazowa, wod.-kan.



Wkładkę założył: .....

(imię, nazwisko, data)

u autora karty

Miejsce przechowywania negatywów: .....







1. Miejscowość..... **K R A K Ó W**  
 2. Gmina..... **Ś**  
 3. Województwo..... **krakowskie**

4. Obiekt (nazwa jak w karcie)  
**DOM MIESZKALNY - KAMIENICA**  
**UL.WESTERPLATTE 8**

5. Zawartość wkładki (nazwa materiału uzupełniającego)  
**zdjęcia fotograficzne**



**mgr Irena Palca, listopad 2000r**

Wkładkę założył: .....

(imię, nazwisko, data)

**u autora karty**

Miejsce przechowywania negatywów: .....



