

1. Obiekt

Kamienica mieszczańska

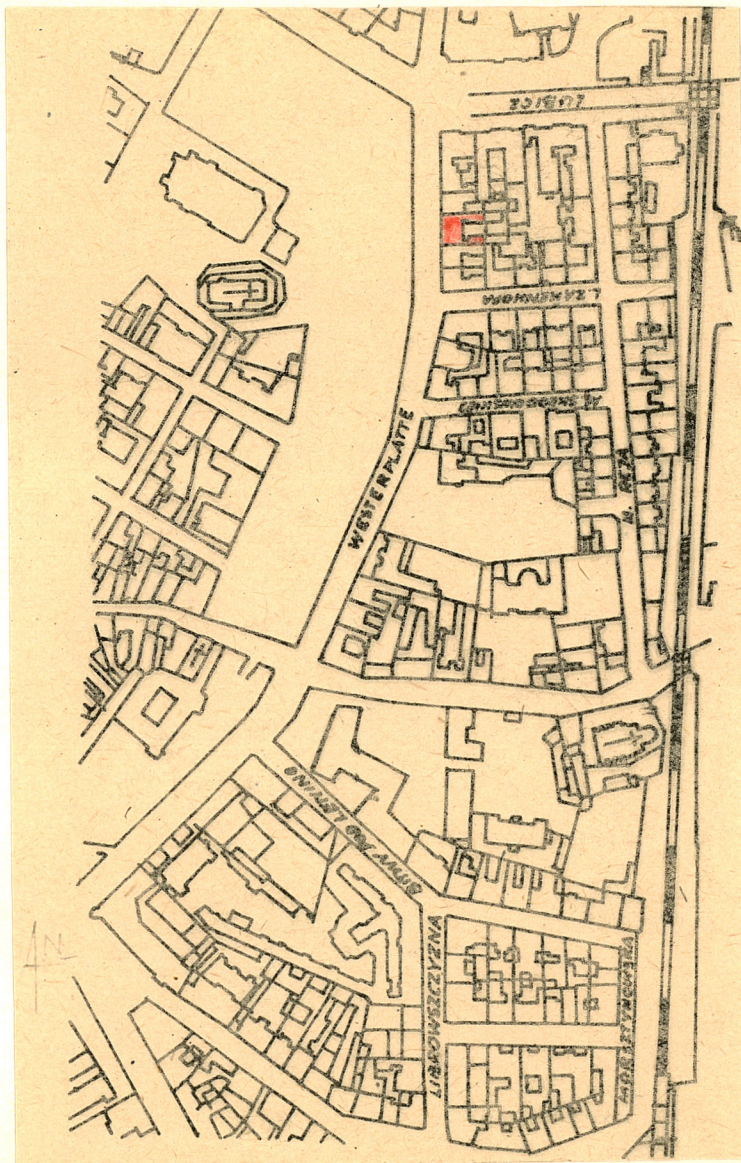
2. Czas powstania

1899 r.

3. Miejscowość

KRAKOW

11. Zdjęcia, plan sytuacyjny, rzuty



4. Adres

ul. Westerplatte 3

nr hipoteczny

5. Przynależność administracyjna

województwo krakowskie

gmina dzielnica Śródmieście

6. Poprzednie nazwy miejscowości

Dawna dzielnica Wesoła

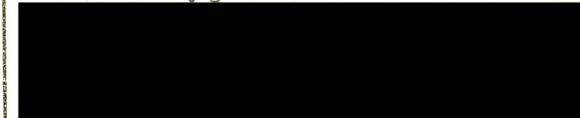
ulica Andrzeja Potockiego

7. Przynależność administracyjna
przed 1.VI.1975 r.

województwo m. Kraków

powiat dz. Śródmieście

8. Właściciel i jego adres



9. Użytkownik i jego adres

kamienica mieszczańska

10. Rejestr zabytków

Nr A-828 data 07.10.1989

mgr inż. arch. Jolanta Zwierzyńska
autor zdjęć 3.IX.1984 r.
data wykonania
miejsce przechowywania negatywów P.K.

12. Autorzy, historia obiektu, określenia stylu.

Właściciel gruntu wynoszącego 126 sążni czyli 1010.6m²-Ignacy Plesner, na którym to gruncie w 1895 r. stał dom parterowy Julii Jabłońskiej, w dn. 8.X. 1895 r., przedłożył plany na budowę domu 3-piętrowego. Budynek został ukończony w 1899r., w 1901r właścicielką domu została Róża Deichesaowa- w tym samym roku wprowadza do budynku urządzenia wodociągowe. W 1910 roku dom przechodzi na własność Gabrieli Stępińskiej- która zamawia u budown. Wład. Kaczmarzkiego proj. zbud. balkonu żelbet. nad wejściem. W 1917 r. kamienica jest własnością Zygmunta, Aleksandry i Karoliny Resch wznoszących na podwórzu domu drewnianą szopę. W 1920 r. następuje przebudowa oficyny dla potrzeb Towarzystwa Transportowo-Handlowego-Polski Glob, w 1921r. Tow. "Polski Glob" zamawia projekt nadbudowy IV-piętra w Kamienicy wyk. przez spółkę architekt.: Stryjeński Mączyński, Korn, oraz inż. A. Siódemek, w tym także roku zaprow. windę elektr. Obiekt monumentalny prezentuje styl historyzmu - neoklasycyzującego.

13. Opis (sytuacja, materiał i konstrukcja, rzut, bryła, elewacje, dach wnętrze wyposażenie, instalacje)

Kamienica usytuowana została w najbliższym otoczeniu Plant przy ulicy Westerplatte / dawniej: Kolejowej /, jest obiektem monumentalnym w założeniu, zbudowanym na planie litery U- trzon budowli stanowi budynek frontowy o wym.: 22.5 x 14.5 m oraz symetrycznie dostawionym do niego dwoma oficynami bocznymi o wym.: 6.5 x 18.5 m. Budynek frontowy 3-traktowy, mieści: sieni przelotową w 4-osi / od str. lewej /, klatkę schodową doświetloną światłem naturalnym w 3-trakcie, oficyny posiadają ścięte wewnętrzne narożniki w celu wykorzystania lepszego doświetlenia pomieszczeń. Oficyny boczne- mają symetrycznie rozplanowane funkcje- są obiektami 1-traktowymi, z drewnianymi dwubiegowymi klatkami schodowymi o schodach zabiegowych.

Kamienica wzniesiona została z cegły - tynkowana.

Obiekt posiada suteryny mieszkalne. Na parterze znajdują się po obu stronach sieni dwa mieszkania, drugi trakt wykorzystany na korytarz- funkcję komunikacyjną. Łazienki umieszczone w skrzydłach bocznych amfiladowo połączonych z mieszkaniami w budynku frontowym. Mieszkania w oficynach składają się zwykle z dwóch pomieszczeń.

Elewacja budynku wyznaczona przez 8-osiowy rytm okien, obecnie obiekt ma 4- kondygnacje, oraz uwidaczniający się w elewacji poziom suteren, i parteru. Główny korpus budowli- 4-osiowy z nieco zachwianą symetrią poprzez umieszczenie otworu wejściowego w trzeciej osi od str. prawej korpusu głównego. Boczne partie domu- dwuosiowe flankują po bokach dwa rodzaje pilastrów wspartych na konsolach ponad kondygnacją parteru. Kamienica wznosi się na wysokim cokole profilowanym w rodzaj ciężkiego boniowania z umieszczonymi oknami suteren prostokątnych- dwu dzielnych. Okna parteru, I. i III- piętra dwudzielne z nadświetleniem zamknięte półkoliście, okna III i IV- piętra prostokątne, dwudzielne z nadświetleniem. Ponad portalem wejściowym na I- piętrze znajduje się ażurowy, żelbetowy balkon, wnischach między oknami III- piętra umieszczono trzy popiersia.

cd. zał. 1.

14. Kubatura 10080 m ³	15. Powierzchnia użytkowa 2350 m ²	16. Przeznaczenie pierwotne mieszkalne	17. Użytkowanie obecne mieszkalne- użytkowe-usługowe
18. Prace budowlane i konserwatorskie, ich przebieg i dokumentacja 1. Plany budowy atelier fotograficznego w podwór- cu posesji- wyk.B.Torbe w 1899r. 2. Budowa balkonu żelbetowego wspartego na trawes- tach- 1910 r. 3. Przebudowa oficyny dla Towarzystwa " Polski Glob"-1920r. 4. Nadbudowa IV-piętra dla potrzeb Towarzystwa "Polski Glob"- 1921r- budowa windy elektr.		19. Stan zachowania (fundamenty, ściany zewnętrzne, ściany wewnętrzne, sklepienia, stropy konstrukcje dachowe, pokrycie dachu, wyposażenie i instalacje) Stan zachowania - dobry / obiekt wyposażony w instalacje : wod.-kan., elektryczną, ogrzewa- nie piecowe i akumulacyjne./	
20. Najpilniejsze postulaty konserwatorskie			

21. Akta archiwalne (rodzaj akt, numer i miejsce przechowywania)

A.B.M. Fasc. 967 , l.s. 166 - Dz.VI -Wojewódzkie
Archiwum Państwowe w Krakowie ul.Lubicz 25

22. Bibliografia

J.Purchla - Jak powstał nowoczesny Kraków, Biblioteka
Krakowska nr.120, Wydawnictwo Literackie 1979r.

23. Źródła ikonograficzne i fotografie (rodzaj, miejsce przechowywania, sygnatury)

- 1.Plany na budowę atelier fotograficznego w podworcu
reakności Róży Deichesowej -wyk. przez Budowniczego
Benjamina Torbe w 1899r.
- 2.Plany wybudowania balkonu żelbetowego wspartego na
trawestach , niesygn. 1910 r.
- 3.Plany przebudowy oficyny dla Towarzystwa Transporto-
wo - Handlowego - Polski Glob, niesyg. 1920r.
- 4.Projekt nadbudowy IV piętra przez Towarzystwo -Polski
Glob, wyk.Stryjeński, Mączyński , Korn, rzut A.Siód-
mek
A.B.M. Fasc.967 , l.s. 166 Dz.VI .-Wojewódzkie Archiwum
Państwowe w Krakowie - ul. Lubicz 25

24. Uwagi różne

25. Wypełnił

mgr inż.arch.J.Zwierzyńska

imię i nazwisko

20.09.1984 r.

data

26. Sprawdził

imię i nazwisko

data

27. Załączniki

II. Miejscowość

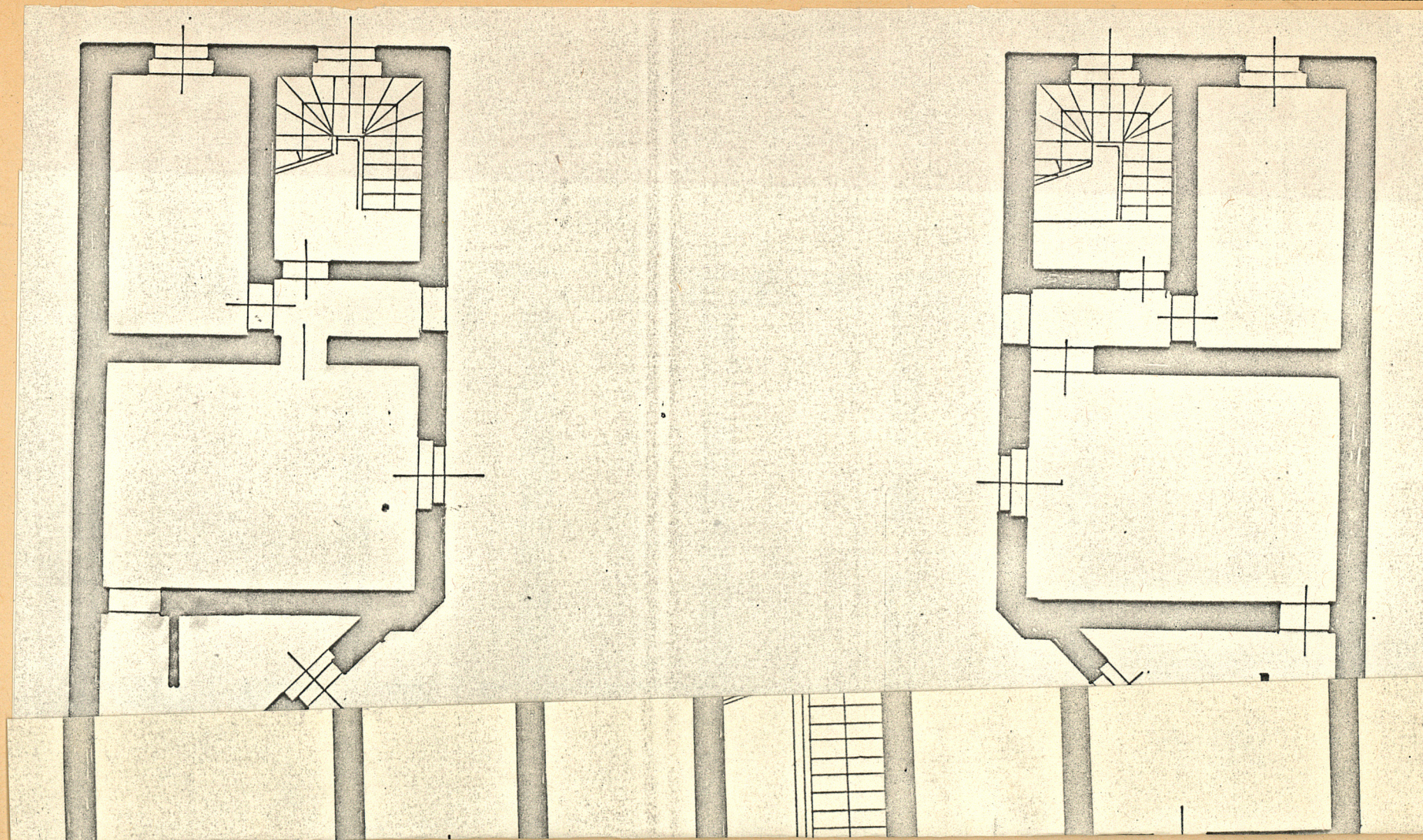
KRAKOW

2. Obiekt (nazwa jak w karcie)

Kamienica czynszowa
ul. Westerplatte 3.

3. Zawartość wkładki (nazwa obiektu lub materiału uzupełniającego)

Rzut parteru w skali 1 : 100 .

Wkładkę założył: mgr inż. arch. Jolanta Zwierzyńska
(imię, nazwisko, data)

XI.1984 r.

Miejsce przechowywania negatywów:.....

Wzór ODZ 1978 r.

II. Miejscowość

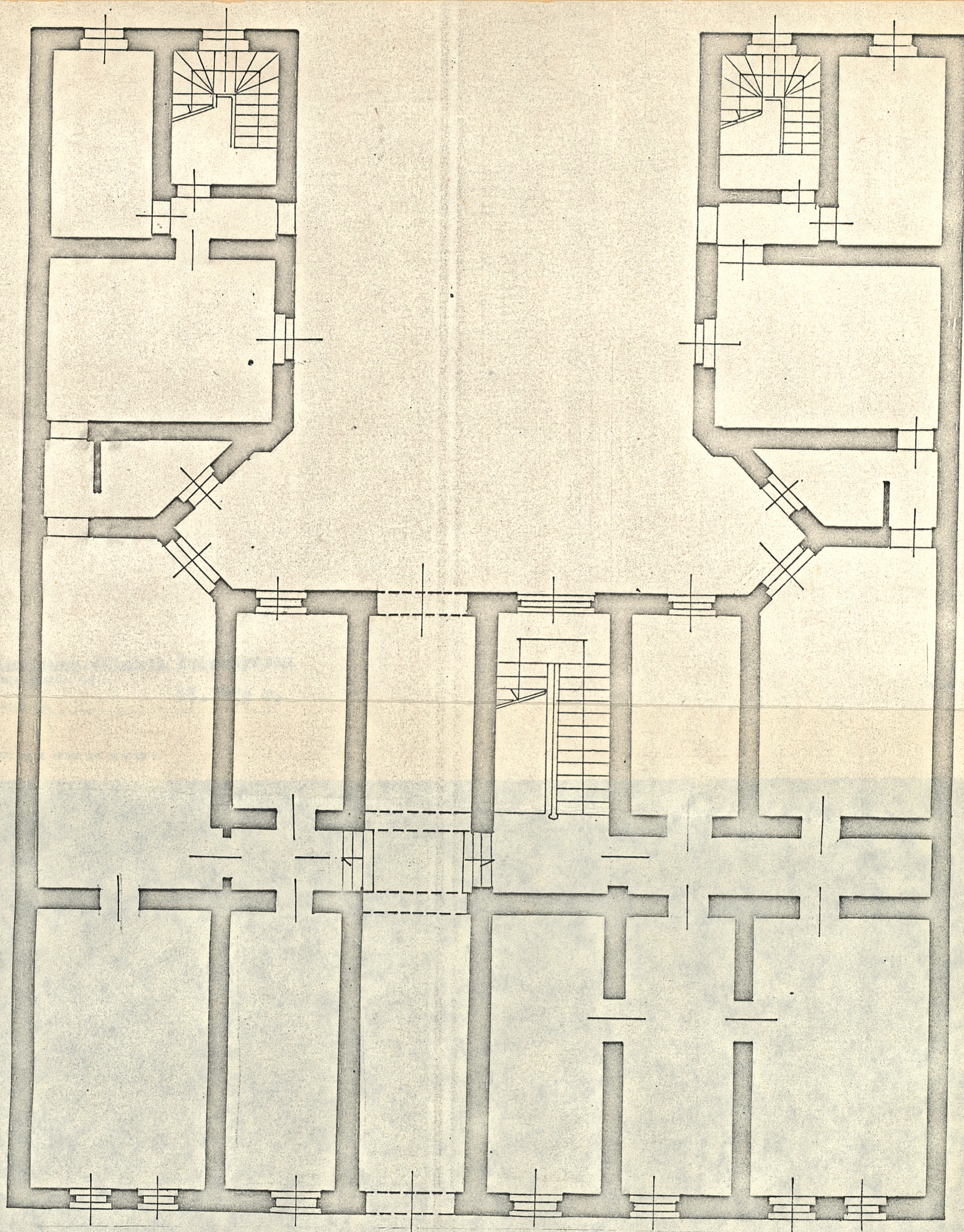
KRAKÓW

2. Obiekt (nazwa jak w karcie)

Kamienica czynszowa
ul. Westerplatte 3.

3. Zawartość wkładki (nazwa obiektu lub materiału uzupełniającego)

Rzut parteru w skali 1 : 100 .



Wkładkę założył: ...mgj

Miejsce przechowywania

ZGraf. WSRS Biskupiec zar

978 r.

0 1 2 3 4 5M

cd.poz.nr.13.

Budynek wieńczy nadbudowana IV-kondygnacja - powtarzająca podział elewacji niższych kondygnacji, dwie osie skrajne, ograniczone pilastrami zdwojonymi, w środku okno z naczółkiem półkolistym, w osi okna owalny otwór strychu - ponad prosty trójkątny rozerwany naczółek. Okna korpusu głównego ujęte płaskimi pilastrami, gzyms i attyka kryjąca dach ukształtowana w formie balustrady z kamiennymi tralkami.

