

# KARTA EWIDENCYJNA ZABYTKU NIERUCHOMEGO WPISANEGO DO REJESTRU ZABYTKÓW

1. Nazwa

KAMIENICA

2. Czas powstania

XIV w., XVI w.,  
ok. 1820 r., 1873 r.

3. Miejscowość

KRAKÓW

4. Adres

Kraków, ul. Sławkowska 19

nr ewidencyjny działki:

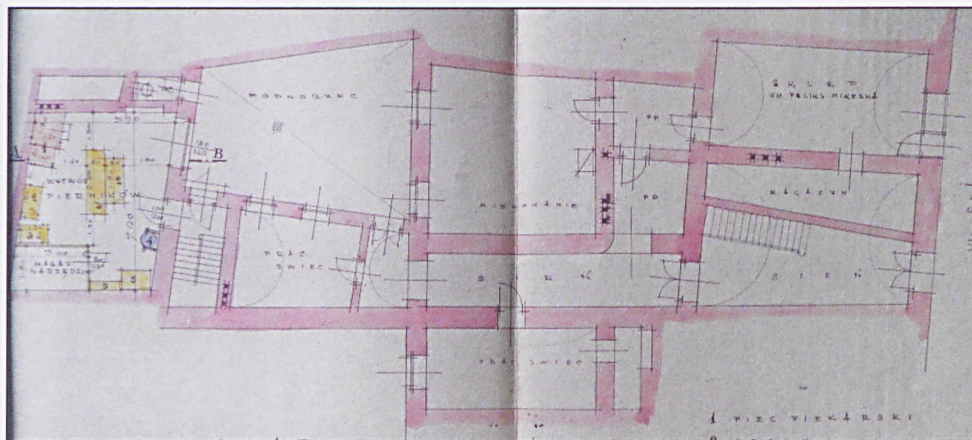
18/1 obręb 1 Śródmieście

nr księgi wieczystej

11. Materiały graficzne



Rzut parteru, 1949



5. Przynależność administracyjna

Województwo: małopolskie

Powiat: krakowski

Gmina: Kraków

6. Współrzędne geograficzne

50.064767, 19.938447

7. Poprzednie nazwy miejscowości

j.w.

8. Właściciel i jego adres

Wspólnota mieszkaniowa

9. Użytkownik i jego adres

j.w.

10. Formy ochrony

wpis do rejestru zabytków: nr A-268  
decyzja z dnia 20.04.1966 r.,

miejscowy plan zagospodarowania  
przestrzennego „Stare Miasto”,  
Uchwała Rady Miasta Krakowa  
NR XII/131/11 z dnia 13 kwietnia 2011 r.



Parcela wytyczona w okresie lokacji Krakowa (po 1257 r.) przy szlaku handlowym z Olkuszem i Sławkowem, wzmiankowanym w aktach miejskich w roku 1307. Najstarsza zabudowa drewniana datowana na XIII w., murowane domy datowane na XIV i XV w. Kamienica Sławkowska 19, dawna liczba spisowa 286. Rewizje nie zachowały się, należy jednak przypuszczać, że na półkuryjnej działce w XIV w. stał już budynek murowany, jednopiętrowy, podpiwniczony, o głębokości odpowiadającej traktowi frontowemu obecnych piwnic. Ok poł. XVI w. rozbudowany o trakt tylny (zachowana piwnica). Na przełomie XVI i XVII w. na parterze wykształcił się typowy dla domów krakowskich dwuosiowy układ wewnątrz z szeroką sienią i sklepem w trakcie frontowym oraz wąskim przechoodem i izbą tylną w trakcie tylnym. Przy granicy z ul. Św. Jana istniała drewniana zabudowa oficynowa. Dopiero z poł. XVII w. pochodzą najstarsze dane własnościowe. W spisach czynszowych wymieniany jest Sebastian Frankowicz, krawiec. W 1661 r. kamienica należy już do jego spadkobierców, a w niespełna dziesięć lat później wymieniana jest rodzina Kurzewskich, nobilitowana do stanu szlacheckiego. Z początkiem XVIII w. przechodzi na własność Choteckich, następnie Żrałkowskiego, piekarza i Strzykowskiego, cukiernika znanego z wypieku pierników. Ta tradycja utrzyma się w kamienicy jeszcze w 1 poł. XX w. W 1773 r. dotychczas typowa kamienica mieszczańska przechodzi na własność

Cd. Wkładka nr 1

Sytuacja: budynek usytuowany w obrębie dawnego układu lokacyjnego, w bloku zabudowy nr 2, ograniczonym ulicami Pijarską i Św. Marka. Parcela w kształcie wydłużonego prostokąta, krótszym bokiem równoległa do ulicy Sławkowskiej. Zabudowa złożona z budynku frontowego. Kamienica frontowa w zwartej zabudowie zachodniej pierzei ul. Sławkowskiej, sąsiaduje z budynkiem Sławkowska 17 i 21. Podwórko zagospodarowane, jako teren zielony, częściowo utwardzone. Od strony wschodniej ograniczone ceglanym, tynkowanym murem, od zachodniej oficyną boczną kamienicy Sławkowska 17.

Materiał, konstrukcja, bryła: budynek wzniesiony na rzucie prostokąta. Murowany, z cegły, z użyciem kamienia łamanego w partii piwnic i parteru. Ściany tynkowane. Pięciokondygnacyjny, trzypiętrowy, w całości podpiwniczony. Dach dwuspadowy o niskiej kalenicy, konstrukcji stolcowo -płatwiowej, kryty blachą ocynkowaną. W osi środkowej zachodniej połaci dachu świetlik klatki schodowej. Mury obwodowe piwnic i parteru w trakcie frontowym i środkowym wykraczają poza obrys budynku. Układ wewnątrz trzytraktowy, z wyjątkiem piwnic. Piwnice z podziałem na dwie komory, szerokością odpowiadające poszczególnym traktom. Komory traktu frontowego nakryte sklepieniami kolebkowymi (XIV w.). W trakcie tylnym sklepienie z XVI w. Pomiędzy komorami kamienny, ostrołukowy portal (XIV w.). W ścianie wsch. i zach. szybiki okienne oraz zamknięty segmentowo otwór pierwotnego zejścia z ulicy. Piwnice dostępne schodami z sieni. W parterze układ wewnątrz trzyosiowy i trzytraktowy. Pomieszczenia traktu frontowego dostępne bezpośrednio od strony ulicy. W osi północnej dawna sień odpowiadająca szerokością dwóm osiom elewacji frontowej. Sień nakryta sklepieniem kolebkowym z lunetami, (XVII w.), w osi środkowej wtórnie wydzielony lokal handlowy (ok 1873 r.). W osi południowej dawny sklep. Na przedłużeniu sieni, przy północnym murze, wąski przechód. Przechód nakryty sklepieniem beczkowym. W osi południowej traktu tylnego dawna izba na zadzi. Izba dwuokienna, nakryta sufitem z dekoracją sztukatorską (ok. 1820 r.) Izba skomunikowana z przechoodem i sklepem. W sieni, przy ścianie działowej, schody oraz wzdłuż ściany granicznej zejście do piwnic. Schody pomiędzy parterem i I piętrzem jednobiegowe. Na wyższych kondygnacjach układ wewnątrz dwuosiowy, z wyraźnie wydzielonym traktem środkowym, mieszczącym w osi południowej klatkę schodową. Schody dwubiegowe, drewniane. Balustrada metalowa. Pomieszczenia nakryte płaskimi stropami z sufitami. Na I piętrze w pomieszczeniu frontowym fasety (XIX w.).

Elewacje: murowane, tynkowane. Fasada neoklasycystyczna (1873 r.), czterokondygnacyjna, trzyosiowa, symetryczna. Ściany na niewysokim cokole. Parter całkowicie przysłonięty współczesnymi drewnianym witrynami sklepowymi, sprzężonymi z wejściem. Witryny zwieńczone gzymsem oddzielającym górne kondygnacje. Lico gładkie, z mocno akcentowanymi podziałami wertykalnymi w poziomie I i II piętra. W osiach skrajnych i pomiędzy otworami okiennymi pilastry. Pilastry o kanelowanych trzonach, zakończone kompozytowymi kapitelami. Powyżej prosty gzyms kordonowy, wieńczący elewacje przed nadbudową III piętra. W osiach, pomiędzy pilastrami prostokątne otwory okienne. Okna ujęte w tynkowe, profilowane opaski, wsparte na parapetach. Okna I piętra zwieńczone gzymсами odcinkowymi. Pod gzymсами płaski, prosty fryz. Okna III piętra nieco mniejsze, wsparte bezpośrednio na gzymisie i osadzone na tle prostokątnych płycin. Całość zamyka ścianka kolankowa z dekoracyjnym fryzem podokapowym. W osiach niewielkie, prostokątne okienka strychowe. Okienka zdwojone, ujęte w tynkowe opaski. Fryz z bogatą dekoracją sztukatorską w formie arabeski. Nad fryzem wydatny okap wsparty na ozdobnych

Cd. Wkładka nr 1



14. Kubatura	15. Powierzchnia użytkowa	16. Przeznaczenie pierwotne	17. Użytkowanie obecne
4 200 m <sup>3</sup>	1030 m <sup>2</sup>	Mieszkalno - użytkowe	Mieszkalno - użytkowe
18. Stan zachowania		19. Istniejące zagrożenia , najpilniejsze postulaty konserwatorskie	
Budynek w dobrym stanie technicznym, po remoncie konserwatorskim elewacji.		Bieżące utrzymanie budynku, zaleca się ograniczenie elementów reklamowych.	



20. Akta archiwalne (rodzaj akt, numer i miejsce przechowywania)

1. Regestry miasta Krakowa, 2627- 2835, Muzeum Historyczne Miasta Krakowa
2. Akta Budownictwa Miejskiego, Archiwum Państwowe w Krakowie, ABM 822 a
3. Akta hipoteczne, Archiwum Państwowe Kraków, Oddział ul. Grodzka

23. Bibliografia

1. Encyklopedia Krakowa, Wydawnictwo Naukowe PWN, Warszawa - Kraków 2000,
2. M. Rożek, Przewodnik po zabytkach Krakowa, Wydawnictwo WAM, Kraków 2006,
3. A. Chmiel, Domy Krakowskie, 1952 BK.
4. P. Dettloff, Katalog Zabytków Sztuki w Polsce, t. IV, cz. XI, Warszawa 2012

25. Źródła ikonograficzne (rodzaj, miejsce przechowywania)

1. Kataster miasta Krakowa, Muzeum Historyczne Miasta Krakowa
2. J. Ochmański, Projekt nadbudowy III piętra i przebudowy kamienicy, 1873., ABM, Archiwum Państwowe w Krakowie
3. Zawistowski, Projekt ubikacji splukiwanych, rzuty i przekroje, 1893, ABM, Archiwum Państwowe w Krakowie
4. E. Skawiński, Projekt wytwórni pierników Feliksa Mikeska w oficynie, 1949, Archiwum Państwowe w Krakowie
5. F. Turek, Rysunek kominka w izbie na zadzi. [w] A. Chmiel, Domy Krakowskie, s.109
6. B. Zarzecka, Projekt witryn sklepowych, 1963, Archiwum Państwowe w Krakowie

24. Uwagi

22. Adnotacje o inspekcjach, informacje o zmianach (daty, imiona i nazwiska wypełniających)

25. Opracowanie karty ewidencyjnej (autor, data i podpis)

Tekst: arch. Maria Makarewicz, październik 2018



Plany, rysunki: arch. Maria Makarewicz, październik 2018



Fotografie: arch. Maria Makarewicz, październik 2018



26. Załączniki

Wkładka nr 1  
Wkładka nr 2  
Wkładka nr 3



1. Miejscowość	KRAKÓW	5. Nazwa zabytku, adres  <b>KAMIENICA KRAKÓW UL. SŁAWKOWSKA 19</b>	6. Zawartość załącznika  <b>CD. HISTORIA CD. OPIS ARCHIWALIA</b>
2. Gmina	MIEJSKA KRAKÓW		
3. Powiat	KRAKOWSKI		
4. Województwo	MAŁOPOLSKIE		

## Cd. 12

Błażeja Toporkiewicza, rewizora celnego komory królewskiej i staje się własnością szlachecką. Kamienica była wówczas II piętrowa, dwuosiowa, trzytraktowa. W osi północnej traktu frontowego znajdowała się obszerna sień z wejściem w skrajnej osi północnej i oknem. Przy ścianie granicznej w trakcie środkowym znajdowały się drewniane, dwubiegowe schody. Oś południową zajmował dostępny z ulicy i sieni sklep. Sklep był połączony poprzez niewielki przedsionek z klatką schodową i izbą na zadzi. Izba dwuokienna, z oknami na podwórko, z przejściem do wąskiego przechodu. Sień nakryta sklepieniem kolebkowym z lunetami, nad przechodem sklepienie beczkowe. W pozostałych pomieszczeniach stropy belkowe. W izbie tylnej marmurowy, barokowy kominek. Na parceli przy murze granicznym z kamienicą nr 21 stała jednopiętrowa oficyna boczna połączona z oficyną tylną. Z początkiem XIX w. w drodze dziedziczenia posesja przechodzi na własność jednej z córek Toporkiewicza, Zofii Kulickowskiej i jej męża, a następnie Karoliny Kulickowskiej. W 1837 r. jest własnością Antoniego Gutkowskiego, kilka lat później Feliksa Słotwińskiego. Ok. 1873 r. kamienicę nabył Edmund Mikeska. Z inicjatywy Mikeski jeszcze w 1873 r. powstał projekt nadbudowy III piętra nad budynkiem frontowym i II piętra nad budynkiem oficyny. W kamienicy frontowej nastąpiła przebudowa układu wewnętrznego. Sień przedzielono na dwie części, wydzielając lokal handlowy. W elewacji frontowej, w miejscu dawnego okna sieni wybito otwór drzwiowy. Schody zostały przeniesione w stronę ściany dzielącej sieni. Piętra posiadały układ dwuosiowy z podziałem na pomieszczenie dwuokienne w osi północnej i jednookienne w osi południowej. W trakcie frontowym istniało bogate wyposażenie: sufity z fasetami i rozetami oraz kominek z złożonym ornamentem. W rękach rodziny Mikesków, fabrykantów, kamienica pozostawała jeszcze w 1949 r. Mikeskowie prowadzili wytwornię świec i pierników. Z końcem XIX w. kamienicę podłączono do kanalizacji miejskiej. W 1892 r. urządzono ubikacje spłukiwane. W 1949 r. przebudowano parter oficyny tylnej i pomieszczenia adaptowano na wytwornię pierników wg proj. E. Skawińskiego. W 1963 r. przekształcono parter elewacji frontowej i wykonano nowe witryny sklepowe wg proj. B. Zarzeckiej. Oficynę boczną i tylną rozebrano w 1961 r.

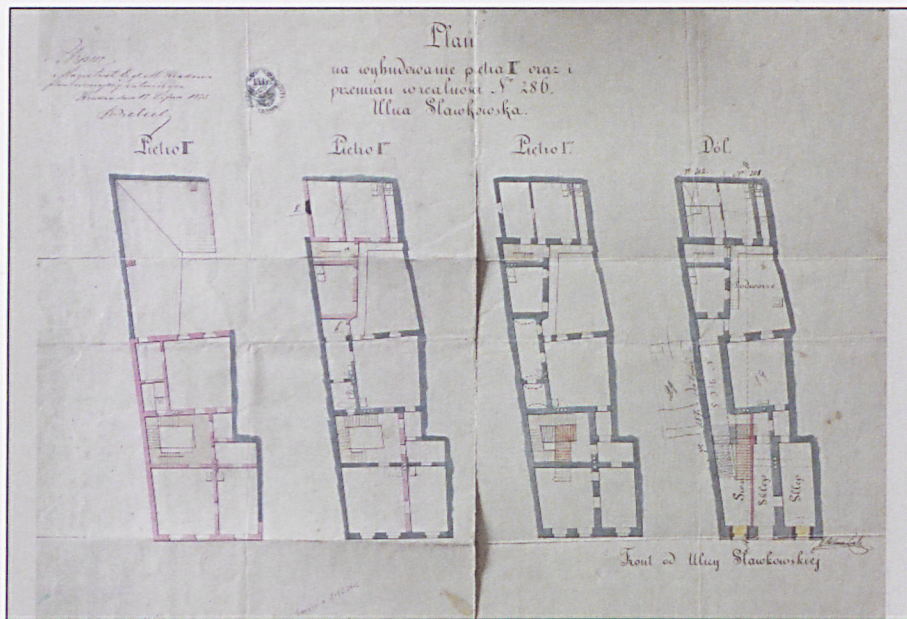
## Cd. 13

broszynach. Stolarka okienka sześciopoliowa, okna skrzynkowe. Elewacja od strony podwórka trójosiowa, czterokondygnacyjna. Bezstylowa, pozbawiona podziałów i detali architektonicznych. Zachowany kamienny portal dawnego zejścia do piwnicy.

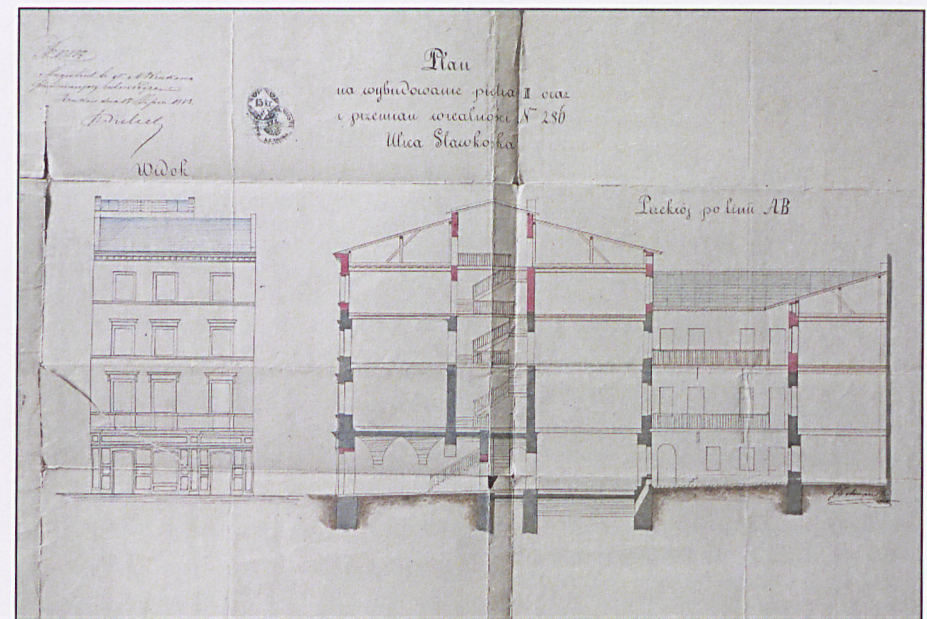
Zabytkowe elementy wystroju i wyposażenia wnętrza: mury obwodowe piwnic (XIV w.), kolebkowe sklepienia piwnic (XIV w.), sklepienia kolebkowe piwnic traktu tylnego (XVI w.), sklepienia kolebkowe z lunetami nad sienią, przechodem i sklepem (XVI w.), kamienny, ostrołukowy portal pomiędzy komorami piwnic (XIV w.), portal dawnego zejścia do piwnicy elewacji tylnej (XVI w.), dekoracja sztukatorska w izbie tylnej z motywami palmet i wolic oczu (ok. 1820 r.), sufity z fasetami na I piętrze (XIX w.), kamienne kominki w pomieszczeniach traktu frontowego I piętra (XIX w.), posadzka w układzie szachownicowym I i II piętra (XIX w., wystrój elewacji frontowej (1820 r.)

Instalacje: elektryczna, gazowa, wod-kan., alarmowa, teletechniczna, klimatyzacja.

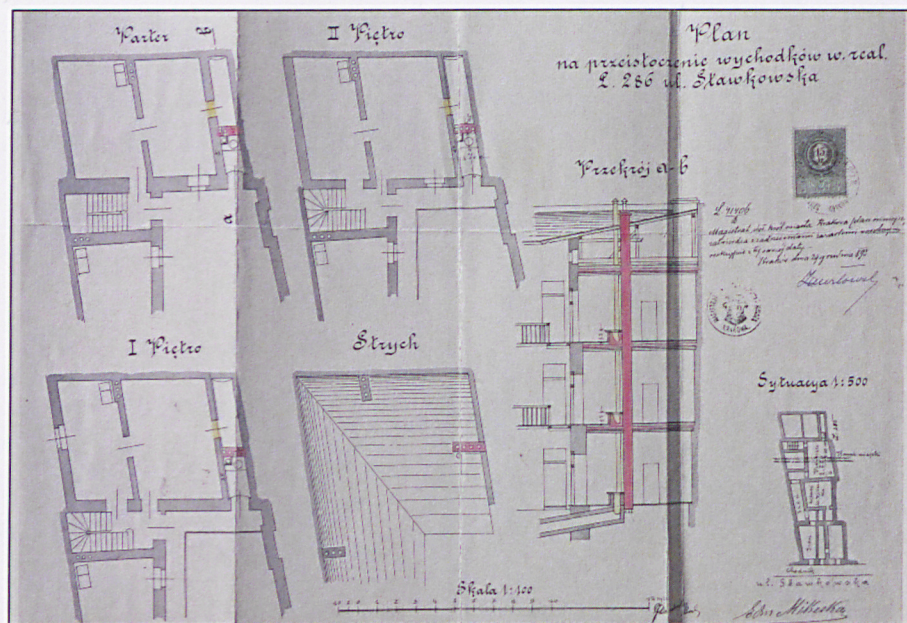




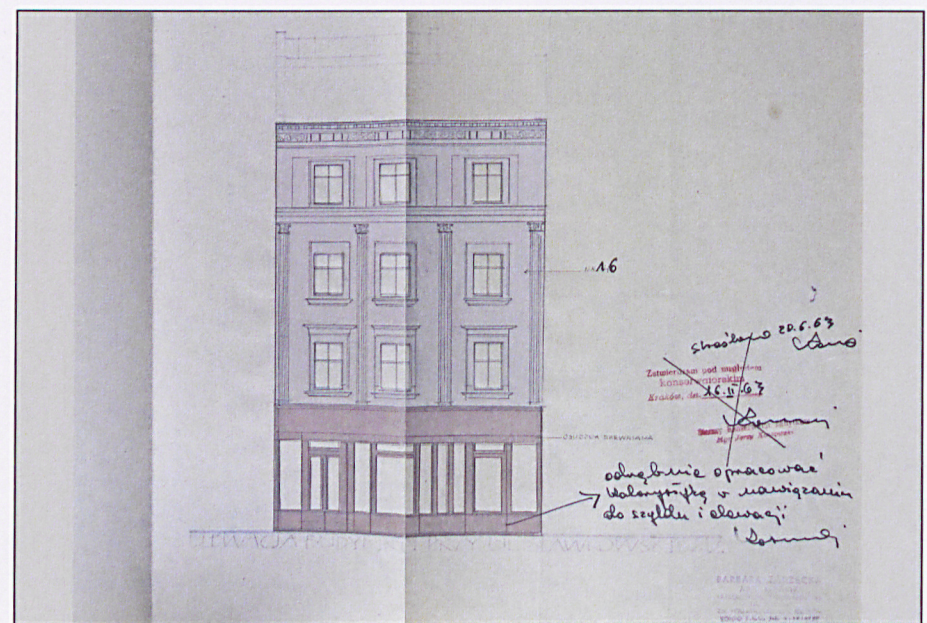
Projekt nadbudowy III piętra i przebudowy kamienicy, 1873



B. Zarzecka, Projekt kolorystyki elewacji, 1963



Zawistowski, Projekt ubikacji spółkiwanych, 1893





1. Miejscowość	KRAKÓW	5. Nazwa zabytku, adres  <b>KAMIENICA KRAKÓW UL. SŁAWKOWSKA 19</b>	6. Zawartość załącznika  <b>FOTOGRAFIE</b>
2. Gmina	MIEJSKA KRAKÓW		
3. Powiat	KRAKOWSKI		
4. Województwo	MAŁOPOLSKIE		



Brama wejściowa do sieni



Okno 3 piętra



Głowica pilastra - 2 piętro





Pas parteru



Wyższe kondygnacje



Okna 1 piętra



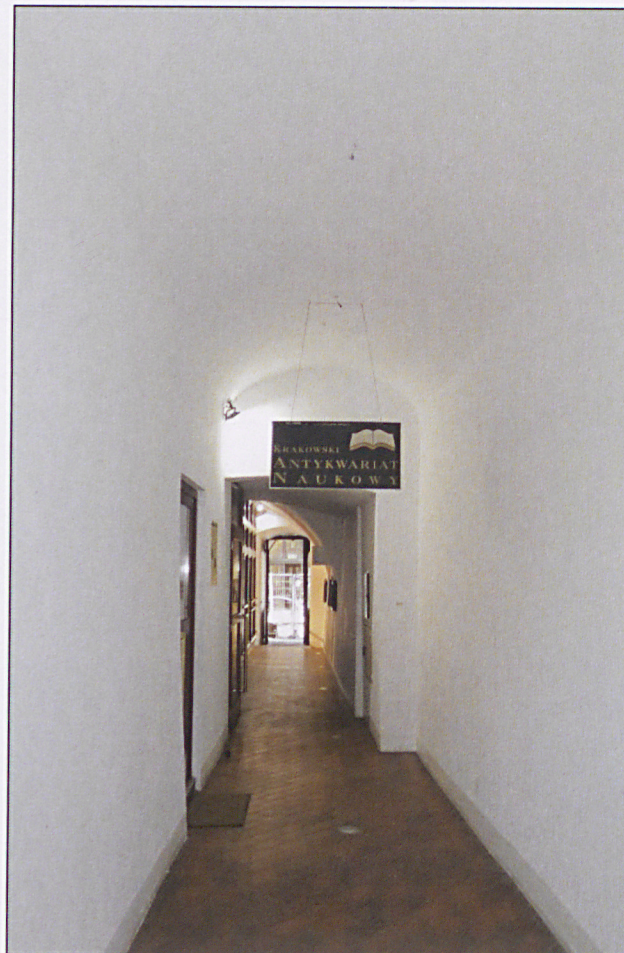
Okna 2 piętra



1. Miejscowość	KRAKÓW	5. Nazwa zabytku, adres  <b>KAMIENICA KRAKÓW UL. SŁAWKOWSKA 19</b>	6. Zawartość załącznika  <b>FOTOGRAFIE</b>
2. Gmina	MIEJSKA KRAKÓW		
3. Powiat	KRAKOWSKI		
4. Województwo	MAŁOPOLSKIE		



Sień



Przechód



Elewacja tylna





Zwieńczenie okna 1 piętra



Parapet okna 1 piętra



Detal gzymsu okapowego



Baza pilastra – 1 piętro