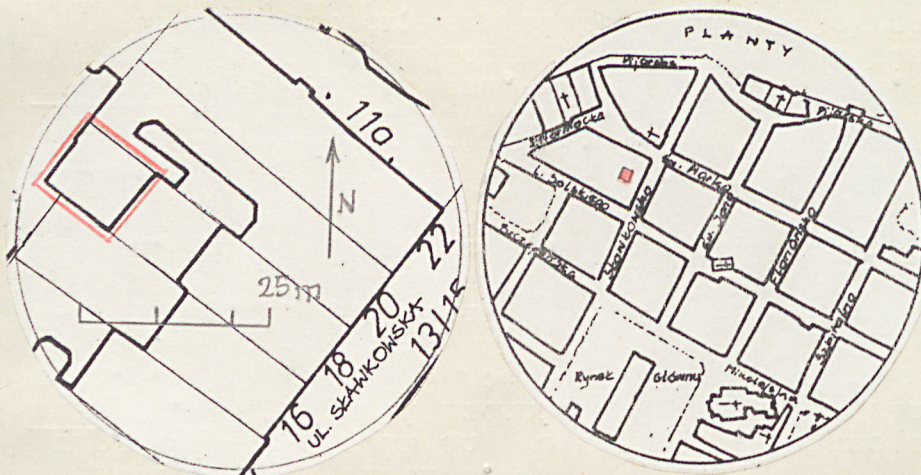


1. Obiekt  
OFICYNA TYLNA  
1545/2 w zespole domu mieszkalnego "Kamienica Kuśnierzowska"

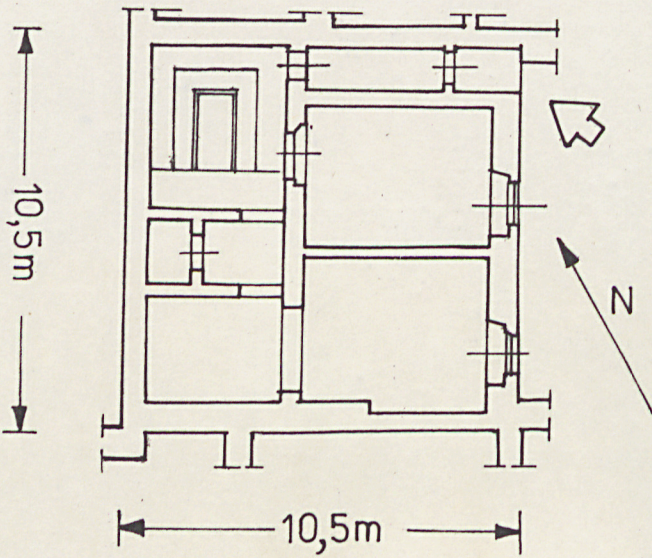
2. Czas powstania  
1937-42

3. Miejscowość  
KRAKÓW

11. Zdjęcia, plan sytuacyjny, rzuty



0 5 10m



4. Adres  
ul. Sławkowska 18  
nr hipoteczny 83

5. Przynależność administracyjna

województwo

gmina Dz. Śródmieście /Stare  
Miasto/

6. Poprzednie nazwy miejscowości

7. Przynależność administracyjna  
przed 1. VI. 1975 r.

województwo

powiat Stare Miasto

8. Właściciel i jego adres  
Zygmunt Budyński, ul. Sław-  
kowska 18/1

9. Użytkownik i jego adres  
lokatorzy /mieszkańcy/,  
biura adwokackie i notarial-  
ne

10. Rejestr zabytków

Nr A-937 data 26 I 1993

autor zdjęć Jacek Szkolnicki  
data wykonania listopad 1994  
miejsce przechowywania negatywów



Oficynę wzniesiono w latach 1937-42 w miejscu wyburzonych zabudowań gospodarczych.

Pierwszą murowaną, piętrową oficynę wzniesiono w XV lub najpóźniej w XVI w. Jej przekształcenia w okresie nowożytności nieznane z braku przekazów. W 1 poł. XVIII w. była nie zamieszkała /podobnie jak budynek frontowy/ i została ostatecznie zrujnowana ok. 1730. W jej miejscu powstały niewielkie, parterowe, murowane i drewniane zabudowania gospodarcze, usytuowane pod murami granicznymi; środkiem biegła droga to tylnej, powiększonej wówczas znacznie części działki.

Oficyna obecnie istniejąca wzniesiona została według skorygowanego projektu arch. Mędarda Stadnickiego z 1937 r.

Wnętrze budynku rozwiązane jest nietypowo jak na oficynę tylną /dwutraktową/. Elewacja ukształtowana wg zasad klasycyzmu międzywojennego, z wyraźnym nawiązaniem do stylów historycznych.

Zabudowa oficynowa /wraz z całą posesją/ należała w całym udokumentowanym źródłowo okresie /od XVI w./ do rodzin mieszczańskich /Paczoskowie, 1 poł. XVII w./ i szlacheckich /Głuchowscy, XVIII w./; w XIX i XX w. liczne zmiany właścicieli.

Sytuacja. Usytuowany w zach. części działki. Nie ma połączenia z budynkiem frontowym. Zamyka od zach. podwórze wyłożone częściowo płytami chodnikowymi, a częściowo przeznaczone na skwer. Podwórze ograniczone jest ponadto murami granicznymi sąsiednich posesji: Sławkowska 20 /od pn./ i Sławkowska 16 /od pd./ oraz tylną elewacją budynku frontowego /od wsch./.

Materiał, konstrukcja, technika. Murowany z cegły, tynkowany, podpiwniczony. Mury obwodowe wszystkich kondygnacji z l. 1937-42, z wykorzystaniem starego muru granicznego od strony posesji przy ul. Św. Marka 9.

Wszystkie pomieszczenia kryte płaskimi sufitami. Budynek nakryty dachem pulpitowym pobitym papą. W sieni i na klatce schodowej posadzki lastrykowe. Klatka schodowa o konstrukcji żelbetowej, wsparta na prostokątnych w przekroju słupach, wzorowana na rozwiązaniach historycznych. Schody 3-biegowe; stopnie, podesty i spoczniki lastrykowe, balustrady z drewnianych słupków, poręcze drewniane. Klatka schodowa oświetlona oknem w ścianie pd. w kondygnacji strychowej.

Okna elewacji prostokątne, 4-polowe; drzwi wewnętrzne w większości 1-skrzydłowe, płycinowe. W sieni na parterze drzwi wahadłowe, 2-skrzydłowe, oszklone, z oszklonym nadświetlem.

Rzut. Prostokąt zbliżony do kwadratu. Usytuowany w zach. części działki, zajmuje ok. 1/4 jej powierzchni. Przytyka do realności przy ul. Św. Marka 9 /od zach./, Sławkowska 20 /od pn./, podwórza /od wsch./ i posesji Sławkowska 16 /od pd./

2-traktowy. Pomieszczenia parteru dostępne, poprzez sień, z podwórza; piwnic i pięter za pośrednictwem klatki schodowej, usytuowanej w pn. części tylnego traktu. Sień na parterze znajduje się w skrajnej pn. osi traktu frontowego. Oficyna nie ma połączenia z budynkiem frontowym.

Bryła. Budynek jest zwartą bryłą. 3-kondygnacyjny, nakryty dachem pulpitowym o spadku w kierunku podwórza.

Elewacja. Murowana, tynkowana, 3-kondygnacyjna ze ścianką kolankową, 3-osiową, symetryczną. Na parterze, nad niskim cokółkiem, boniowanie pasowe wyprowadzone w tynku. Na wyższych kondygnacjach brak podziałów.

Na parterze 3 otwory zamknięte łukami półokrągłymi, w profilowanych, tynkowych opaskach, połączonych gzymsem u podstawy łuku. W 1 i 2 osi /licząc od lewej, czyli od pd./ okna 6-polowe, prawie w całości osłonięte ozdobnymi kratami; z parapetami pobitymi blachą. w 3 osi wejście z 2-skrzydłową, drewnianą bramą i oszklonym nadświetlem. Pomiedzy oknami parteru przytwierdzona do elewacji latarnia. Okna obu pięter prostokątne, 4-polowe, w profilowanych, tynkowych opaskach i z gzymсами parapetowymi pobitymi blachą. W ścianie kolankowej, w każdej osi po małym, prostokątnym okienku strychowym. Elewację zamyka od góry profilowany gzymś.

Wnętrze i wyposażenie. Brak zabytkowego wyposażenia wnętrza.

Instalacje: elektryczna, wodociągowa, kanalizacyjna.



Kubatura ok. 1160 m <sup>3</sup>	15. Powierzchnia użytkowa ok. 440 m <sup>2</sup>	16. Przeznaczenie pierwotne gospodarczo-mieszkalne /na parterze magazyny, składy oraz stajnia; I p.: mieszkania/	17. Użytkowanie obecne mieszkalno-usługowe /parter: biura adwokackie i notarialne; I i II p.: mieszkania/
Prace budowlane i konserwatorskie, ich przebieg i dokumentacja  Budynek nie był poddany żadnym większym pracom remontowym od chwili powstania.		19. Stan zachowania (fundamenty, ściany zewnętrzne, ściany wewnętrzne, sklepienia, stropy konstrukcje dachowe, pokrycie dachu, wyposażenie i instalacje)  Stan zachowania średni . Konstrukcja budynku w dobrym stanie. Instalacje i wyposażenie zużyte długotrwale eksploatacją.	
0. Najpilniejsze postulaty konserwatorskie  Budynek ma stosunkowo świeżą metrykę. Wzniesiony został według akceptowanych do tej pory międzywojennych norm budowlanych. Charakteryzuje się wartościami kulturowymi podlegającymi ochronie. Winien być zatem utrzymany bez większych zmian. Remont generalny powinien ograniczyć się do wymiany instalacji i zniszczonych elementów wyposażenia. Utrzymać należy układ wnętrza budynku /dopuszczalne przebicia dla nowych drzwi/ a przede wszystkim elewację i stolarkę - elewacja jest najbardziej wartościową partią		/ budynku; wymienić można jedynie obecne drzwi klepkowe na inne, bardziej odpowiadające charakterowi elewacji. Utrzymać szczeblinową balustradę schodów. Lastrikową wyprawę podestów, stopni i spoczników wymienić można na posadzkę ceramiczną.	



21. Akta archiwalne (rodzaj akt, numer i miejsce przechowywania)

/Wybór/

Akta wiertelnicze /Revisiones quart.: akta rękopiśmienne władz budowlanych/, Archiwum Państwowe w Krakowie, nr kat. 1386 /z lat 1736, 1738/, 1397 /1791/

Akta Budownictwa Miejskiego /plany archiwalne/, APK, sygn.Dz.I, l.sp. 267 oraz Sławkowska 18

K.Richter, Kadaster miasta Krakowa ...., 1862, Muzeum Historyczne M.Krakowa, sygn. R 413

23. Źródła ikonograficzne i fotografie (rodzaj, miejsce przechowywania, sygnatury)

Kartografia

Plan Krakowa, tzw.Senacki, 1802-1808, I.Enderle /wg Plan miasta Krakowa ...., wyd. H.Münch, Kraków 1959/

Plan katastralny Krakowa, 1848, APK, sygn.I-8

Plan syzyacyjny i iniwelacyjny miasta Krakowa z 1878 r., W.Konarzewski, MHMK, sygn. 44/VIII a

22. Bibliografia

A.Chmiel, Domy krakowskie. Ulica Sławkowska, cz.II, /Biblioteka Krakowska nr 75, 1932/

Dokumentacje

M.Łukacz, W.Komorowski, A.Putyra, D.Czapczyńska, Studium urbanistyczne staromiejskiego bloku nr 6, mps 1980, t.I-IV /Studium zawiera obszerny aneks, będący skróconą ekspertyzą konserwatorską posesji przy ul. Sławkowskiej 18/

24. Uwagi różne

25. Wypełnił

Waldemar Komorowski

Iwona Kęder

Imię i nazwisko

data

listopad 1994

26. Sprawdził

Imię i nazwisko

data

27. Załączniki