

KARTA EWIDENCYJNA ZABYTKU NIERUCHOMEGO WPISANEGO DO REJESTRU ZABYTKÓW

3. Miejscowość

KRAKÓW

14222

1. Nazwa

KAMIENICA

2. Czas powstania

XIV / XV w., poł. XVII w.,
oficyna 1928 r.

4. Adres

Kraków, ul. Sławkowska 18

nr ewidencyjny działki:

134 obręb 1 Śródmieście

nr księgi wieczystej

5. Przynależność administracyjna

Województwo: małopolskie

Powiat: krakowski

Gmina: Kraków

6. Współrzędne geograficzne

50.064105, 19.937737

7. Poprzednie nazwy miejscowości

j.w.

8. Właściciel i jego adres

Współwłasność osób fizycznych

9. Użytkownik i jego adres

j.w.

10. Formy ochrony

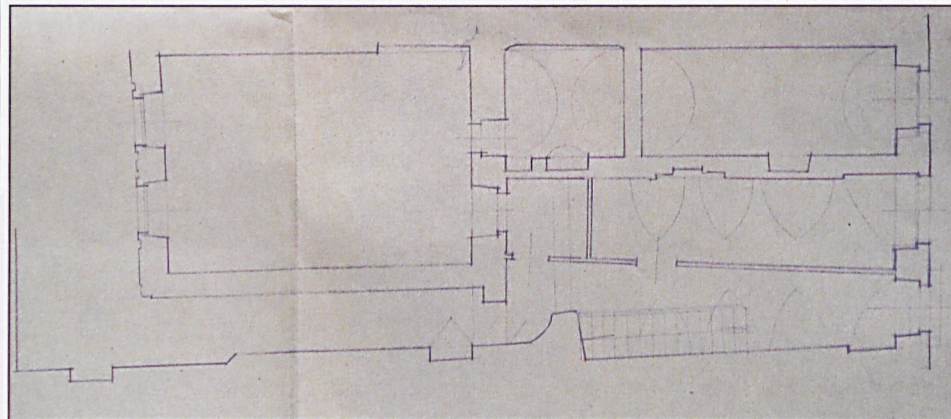
A-68 8.10.1965-kaźmian
wpis do rejestru zabytków: nr A-937
decyzja z dnia 26.01.1991 r., - oficyna

miejscowy plan zagospodarowania
przestrzennego „Stare Miasto”,
Uchwała Rady Miasta Krakowa
NR XII/131/11 z dnia 13 kwietnia 2011 r.

11. Materiały graficzne



Rzut parteru, 1956



Ulica Sławkowska powstała na szlaku handlowym pomiędzy Olkuszem, Sławkowem i Wrocławiem. Parcela wytyczona w okresie lokacji Krakowa (po 1257 r.) Najstarsze zapiski o Słacovse grasse pojawiły się w aktach miejskich w roku 1307. Kamienica o liczbie spisowej 267, wymieniana, jako Kuśnierska. Najstarsza zabudowa datowana na koniec XIV w, wówczas wzniesiono budynek murowany, parterowy, o głębokości odpowiadającej szerokości traktu frontowego piwnic. W XV w. dokonano przebudowy, rozbudowując kamienicę w głąb działki. Do traktu frontowego dobudowano podpiwniczony trakt tylny. W efekcie akcji budowlanej na półkuryjnej parceli powstała kamienica o typowym dla kamienic krakowskich rzucie z szeroką sienią od frontu i wąskim przechodem w obrębie traktu tylnego, z sklepem i izbą na zadzi. Z tego okresu w wejściu do piwnic zachowany kamienny portal. Sień nakryta była drewnianym stropem belkowym, pozostałe pomieszczenia parteru sklepienie. Kamienica był jednopiętrowa. W tylnej części działki istniała już zabudowa oficynowa. Z 2 poł. XVI w. pochodzą najstarsze dane własnościowe. W spisach czynszowych wymieniany jest Maciej Kuśnierz, następnie Stanisław Warszawszczyk i Jan Budzyn alias Turek. Ok. 1661 r. kamienica jest własnością wdowy po Paczoszce, po której w wyniku dziedziczenia przechodzi z początkiem XVIII w. na rodzinę Głuchowskich, ławnika. W 1736 r. przeprowadzono rewizję. Rewizja opisuje dobry stan

Cd. Wkładka nr 1

Sytuacja: budynek usytuowany w obrębie dawnego układu lokacyjnego, w bloku zabudowy nr 6, pomiędzy ul. Św. Marka i Św. Tomasza. Parcela w kształcie wydłużonego prostokąta, krótszym bokiem równoległa do ulicy Sławkowskiej. Kamienica frontowa zlokalizowana w zwartej zabudowie północnej pierzei. Zabudowa złożona z kamienicy frontowej oraz jednotraktowej, dwupiętrowej oficyny tylnej. Podwórko w kształcie prostokąta, z utwardzoną nawierzchnią, ograniczone od południa i północy ceglany murem.

Kamienica frontowa.

Materiał, konstrukcja, bryła: budynek wzniesiony na rzucie prostokąta. Murowany, z cegły, z użyciem kamienia łamanego w partii piwnic i parteru. Ściany tynkowane. Trzykondygnacyjny, dwupiętrowy, podpiwniczony, z wyjątkiem części południowo zachodniej. Dach pogrążony, konstrukcji płatwiowokleszczowej, kryty blachą. Układ wnętrz na poziomie piwnic i parteru dwutraktowy, na piętrze trzytraktowy. Piwnice z podziałem na trzy komory. Piwnice traktu frontowego datowane na XIV w., tylnego na wiek XV. Komory nakryte sklepieniami kolebkowymi, w trakcie frontowym sklepienie XV-wieczne, tylnym XVI-wieczne. Piwnice dostępne schodami z sieni. Wejście do piwnic w pn. komorze traktu frontowego. Schody kamienne, policzkowe. Pomiedzy komorami traktu frontowego dwa przejścia. W ścianie elewacyjnej w lunetach dawne okienka piwniczne. W trakcie tylnym zachowana szyja dawnego zejścia do piwnic, obecnie zaślepionego. W wejściu do komory zamknięty półkoliście portal z piaskowca, węgary fazowane z XV w. Portal osadzony wtórnie. Mury obwodowe parteru w trakcie frontowym datowane na XIV w., traktu tylnego na wiek XVI. Układ wnętrz dwuosiowy. Pomieszczenia traktu frontowego dostępne bezpośrednio od strony ulicy. W trakcie frontowym w osi południowej dawna sień odpowiadająca szerokością dwóm osiom elewacji frontowej. Sień z podziałem na dwa pomieszczenia i z przebitym w miejscu pierwotnego otworu okiennego wejściem (ok.1840 r.) Sień nakryta sklepieniem kolebkowym z lunetami, (XVII w.). W trakcie tylnym wąski przechód, nakryty sklepieniem kolebkowym z lunetami (XVII/XVIII w.) W osi północnej, o szerokości odpowiadającej 1/2 szerokości sieni dawny sklep oraz w trakcie tylnym, na długości przechodu, dwuosiowa izba na zadzi. Pomieszczenia frontowe osi północnej nakryte sklepieniem kolebkowym z XV w., nad izbą strop z sufitem. W ścianie pn. zejście do piwnic, przy ścianie pd. pierwszy bieg schodów na piętro. Schody pierwotnie drewniane, dwubiegowe ze spocznikiem. Balustrada drewniana z dekoracyjnych tralek. Posadzka z piaskowca. Piętro w układzie trzytraktowym. Pomieszczenia traktu frontowego szerokością odpowiadają rzutom pomieszczeń parteru, z podziałem na dwuosiową izbę od południa i jednookienne pomieszczenie od północy. W pomieszczeniu północnym zamknięta łukiem koszowym wnęka na piec. Pomieszczenia nakryte stropami z sufitami, z fasetami akcentowanym profilowanym gzymsem (XIX w.), w pomieszczeniu południowym tondo. W trakcie tylnym w osi północnej zachowany siedemnastowieczny strop belkowy oraz parkiety taflowe z motywem gwiazd (2 poł. XIX w.). Strych dostępny z klatki schodowej. Klatka schodowa w południowej osi rzutu traktu środkowego, zbudowana na rzucie kwadratu, żelbetowa. Schody dwubiegowe z prostą metalową balustradą.

Elewacje: murowane, częściowo tynkowane. Fasada od strony ul. Sławkowskiej barokowa z elementami wczesnoklasycystycznymi, dwukondygnacyjna, trzyosiowa, asymetryczna. Ściany na niewysokim, Cd. Wkładka nr 1

14. Kubatura	15. Powierzchnia użytkowa	16. Przeznaczenie pierwotne	17. Użytkowanie obecne
4 700 m ³	1 100 m ²	Mieszkalno - usługowa	Mieszkalno - usługowa
18. Stan zachowania		19. Istniejące zagrożenia , najpilniejsze postulaty konserwatorskie	
Kamienica w dobrym stanie technicznym, po remoncie budowlano – konserwatorskim elewacji.		Zalecana zmiana agresywnych reklam i szyldów w sieni.	

20. Akta archiwalne (rodzaj akt, numer i miejsce przechowywania)

1. Regestry miasta Krakowa, 2537-79 Muzeum Historyczne Miasta Krakowa
2. Akta Budownictwa Miejskiego, Archiwum Państwowe w Krakowie, ABM 825, BM 224
3. Akta wiertelnicze nr 1384, Archiwum Państwowe
4. Akta hipoteczne, Archiwum Państwowe Kraków, Oddział ul. Grodzka

23. Bibliografia

1. Encyklopedia Krakowa, Wydawnictwo Naukowe PWN, Warszawa - Kraków 2000,
2. M. Rożek, Przewodnik po zabytkach Krakowa, Wydawnictwo WAM, Kraków 2006,
3. A. Chmiel, Domy Krakowskie, 1952 BK.
4. M. Łukacz, B. Komorowski, Blok staromiejski nr 6, 1980, Archiwum WUOZ Kraków
5. P. Dettloff, Katalog Zabytków Sztuki w Polsce, t. IV, cz. XI, Warszawa 2012

25. Źródła ikonograficzne (rodzaj, miejsce przechowywania)

1. Kataster miasta Krakowa, Muzeum Historyczne Miasta Krakowa
2. A. Tichy, Przekrój [w] Domy Krakowskie, 1952 BK.
3. A. Tichy, Rysunek więzby dachowej [w] Domy Krakowskie, 1952 BK.
4. W. Konarzewski, Plan sytuacyjny kamienic przy ul. Sławkowskiej, 1878 [w] Domy Krakowskie
5. Rzut sieni, F. Pokutyński, 1882, Archiwum Państwowe w Krakowie
6. Projekt przyłączenia do kanalizacji miejskiej, 1913, Archiwum Państwowe w Krakowie
7. Projekt Przebudowy budynku, Zieliński, 1913, Archiwum Państwowe w Krakowie
8. Projekt przebudowy kanalizacji, L. Wojtyczko, 1938, Archiwum Państwowe w Krakowie
9. Projekt dodatkowy na budowę oficyny, L. Wojtyczko, 1938, Archiwum Państwowe w Krakowie
10. Projekt nadbudowy 2 piętra i budowy oficyny, M. Stadnicki, 1938, Archiwum Państwowe w Krakowie

24. Uwagi

22. Adnotacje o inspekcjach, informacje o zmianach (daty, imiona i nazwiska wypełniających)

25. Opracowanie karty ewidencyjnej (autor, data i podpis)

Tekst: arch. Maria Makarewicz, październik 2018



Plany, rysunki: arch. Maria Makarewicz, październik 2018



Fotografie: arch. Maria Makarewicz, październik 2018



26. Załączniki

Wkładka nr 1
Wkładka nr 2
Wkładka nr 3

1. Miejscowość	KRAKÓW	5. Nazwa zabytku, adres KAMIENICA KRAKÓW UL. SŁAWKOWSKA 18	6. Zawartość załącznika CD. HISTORIA CD. OPIS ARCHIWALIA
2. Gmina	MIEJSKA KRAKÓW		
3. Powiat	KRAKOWSKI		
4. Województwo	MAŁOPOLSKIE		

Cd.12

budynku i potwierdza kolejną przebudowę jaka musiała mieć miejsce w XVI i XVII w. Rejestry wymieniają dom, jako własność Marcina Paczoszki, rajcy krakowskiego. Przekształceniu uległ układ wnętrza oraz wzbogacono wystrój. Przebudowano trakt tylny, tylną komorę piwnic, sień nakryto sklepieniem kolebkowym z lunetami, natomiast przechód sklepieniem krzyżowym. W pozostałych pomieszczeniach belkowe, drewniane stropy wymieniono na nowe. Pomiędzy traktami na parterze i I piętrze wydzielono trakt środkowy z klatką schodową. Klatkę doświetlała latarnia. Na I piętrze znajdowało się wyjście na drewniany ganek, połączone z oficyną. Kamienica posiadała dach pogrążony. Elewacje od frontu i podwórka wykończono attyką. Otwory okienne zyskały kamienne obramienia. Wnętrza otrzymały bogatą, renesansową dekorację: portale, polichromię, kominki, floryzowane piece kaflowe, kamienne ławki pod oknami i lawetarze. W rewizji jest mowa o izbie na strychu. W tym czasie w attyce od strony podwórka wybito okienko. W latach 1773- 91 r. kamienica jest własnością Gruszeckiego, a następnie Zawadzkich. W tym czasie granicę parceli przesunięto w stronę zachodnią, dołączając część obecnej parceli Św. Marka 9. Gruszecki wykupił również realność przy Marka 7. Działka miała kształt litery L i dostęp z ulicy Św. Marka. W 1814 r. kamienica jest własnością Marcina Gaudzińskiego. Nowy właściciel przeprowadził restaurację i wymienił dach nad całym budynkiem. Od 1821 r. kamienica jest własnością spadkobierców Gaudzińskiego. W 1878 r. przechodzi na własność Michała Mazurskiego i jego żony Marii. Wówczas wrócono do pierwotnych granic parceli, rozebrano XVIII- wieczne oficynki, z sieni od frontu wydzielono sklep, przebijając w elewacji w miejscu okna dodatkowe wejście. Sień została wzdłuż przedzielona murem. Ok 1840 r. wzniesiono nową murowaną, ceglana oficynę. Od 1913 r. kamienica należy do dr med. Michała Kozłowskiego, który przeprowadził renowację budynku. W 1937 r. powstał projekt budowy oficyny dwupiętrowej, rok później dodatkowy projekt wykonał I. Wojtyczko dla nowych właścicieli; Urszuli Linowskiej i Marii Budyńskiej.

Cd. 13

kamiennym cokole. Lico gładkie. Poszczególne kondygnacje wydzielone za pomocą wydatnych, profilowanych gzymsów kordonowych. Całość zakończona kryjącą partię strychową wysoką ścianką kolankową i attyką. W poziomie parteru, w osi skrajnej południowej, w miejscu dawnego wjazdu do sieni, zamknięty łukiem pełnym portal z piaskowca. Węgry z impostami, archiwolta z kluczem w formie prostego klinca. Nad portalem wmurowane dwie tabliczki z czarnego marmuru z numerami domu. (poł. XIX w.). Brama drewniana z nadświetlem, klepkowa w jodełkę, współczesna. W pozostałych osiach wejście (środkowe w miejscu pierwotnego okna sieni) i witryna sklepowa, ujęte w profilowane opaski tynkowe, zamknięte spłaszczonymi łukami odcinkowymi. Na piętrze, w osiach, rozstawione niesymetrycznie prostokątne otwory okienne. Okna wsparte bezpośrednio na parapetach, w kamiennych, profilowanych obramieniach (XVIII w.). Pod parapetami prostokątne, dekoracyjne płyciny. W nadokiennikach na prostokątnych polach dekoracja sztukatorska w formie zwisających girland. Z wieńcem w osi środkowej, (XVII w.). Okna wymienione z zachowaniem pierwotnych podziałów i kształtu, dwuskrzydłowe, sześciopole. Powyżej prosta ścianka kolankowa z rozstawionymi symetrycznie, prostokątnymi okienkami strychowymi. Okienka bez obramień, wycięte bezpośrednio w tynku. Pośrodku dekoracyjny kosz rury spustowej. Nad ścianką kolankową późnobarokowa attyka z wysokim grzebieniem, w formie umieszczonych w osiach skrajnych, pilastrów tokańskich, połączonych wolutowymi

splywami. W osi środkowej rodzaj niewielkiego, zwieńczonego dwuspadowym daszkiem, belwederu z prostokątną niszą, w której umieszczono obraz Matki Boskiej Częstochowskiej. Elewacja tylna barokowa, trzyosiowa, niesymetryczna, dwukondygnacyjna, z attyką, tynkowana, gładka. Kompozycja i rozkład osi analogiczny, jak w elewacji frontowej. W osi południowej zamknięty odcinkowo, szeroki otwór bramy przechodu z wtórnie użytymi profilowanymi węgarami. W pozostałych osiach prostokątne otwory okienne w tynkowych opaskach. Okna I piętra w obramieniach kamiennych, zamknięte prostymi gzymsami. Attyka złożona z prostego cokołu i ścianki parawanowej z arkadami. W arkadach prostokątne otwory okienne. Stolarka okienna elewacji północnej współczesna.

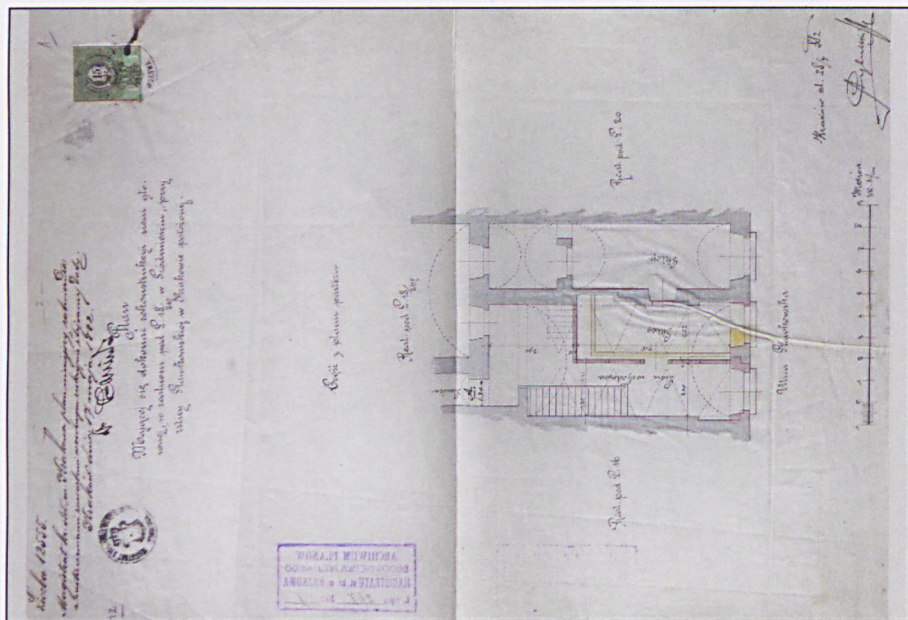
Zabudowa oficynowa.

Oficina tylna: budynek wzniesiony na rzucie zbliżonym do kwadratu, równoległy do północnej granicy działki. Murowany, z cegły. Ściany tynkowane. Trójkondygnacyjny, dwupiętrowy, w całości podpiwniczony, z użytkowym poddaszem. Dach jednospadowy, o spadku w kierunku podwórza, konstrukcji stolcowo -płatwiowej, kryty blachą. Układ wewnątrz dwutraktowy, z płytszym traktem tylnym. Piwnice z podziałem na dwie skomunikowane ze sobą komory, o zróżnicowanej wielkości. Zejście do piwnic przy południowym murze granicznym. Klatka schodowa w południowej osi rzutu. Pomieszczenia parteru i pięter w układzie trzyosiowym, nakryte płaskimi stropami z sufitami. Wyższe kondygnacje dostępne z zewnętrznej klatki schodowej. Elewacja południowa od strony podwórka trzykondygnacyjna, trójosiowa, symetryczna, utrzymana w stylu skromnego klasycyzmu (1937 - 42). Parter boniowany. Otwory okienne i brama zamknięte łukiem odcinkowym, ujęte w tynkowe, profilowane opaski.

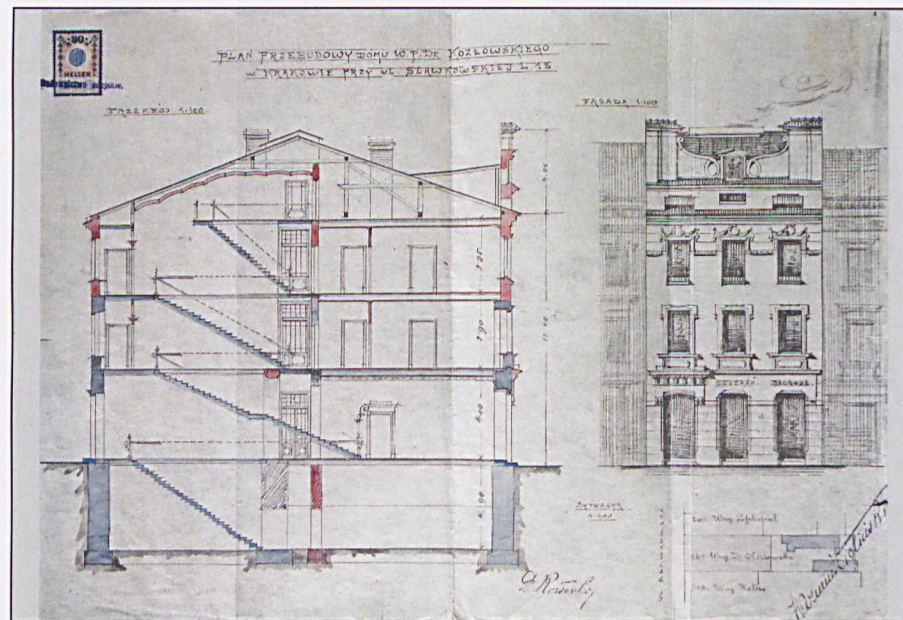
Mury graniczne: tynkowane, korona murów nakryta dachówką karpiówką.

Zabytkowe elementy wystroju i wyposażenia wewnątrz: mury obwodowe piwnic, parteru (XV i XVI w.), kolebkowe sklepienia piwnic (XV w.), sklepienia kolebkowe parteru (XV, XVI w.), sklepienia kolebkowe z lunetami nad sienią (XVII w.), dekoracja sztukatorska elewacji (XVIII w.), opaski okien parteru i I piętra (XVIII w.), węgary i portal w wejściu do przechodu (XVII w.).

Instalacje: elektryczna, gazowa, wod –kan., alarmowa, teletechniczna, klimatyzacja.



F. Pokutyński, Projekt zmian w sieni, 1882



Zieliński, Projekt przebudowy budynku, 1913

1. Miejscowość	KRAKÓW	5. Nazwa zabytku, adres KAMIENICA KRAKÓW UL. SŁAWKOWSKA 18	6. Zawartość załącznika FOTOGRAFIE
2. Gmina	MIEJSKA KRAKÓW		
3. Powiat	KRAKOWSKI		
4. Województwo	MAŁOPOLSKIE		



Brama wejściowa



Otwór w osi środkowej



Otwór w osi pn.



Pas parteru



Pas 1 piętra

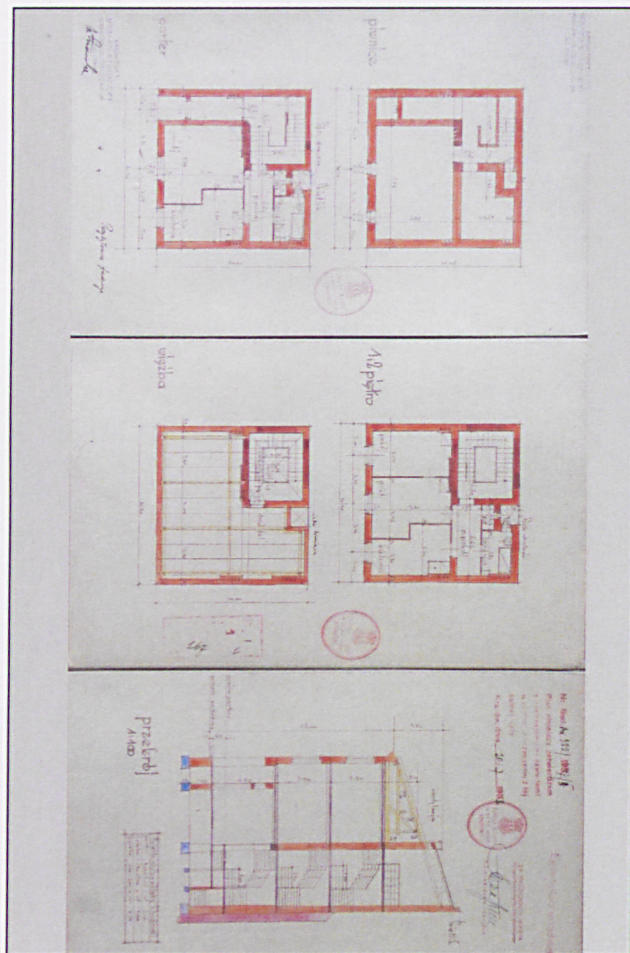


Pas attyki



Detal zwieńczenia okna

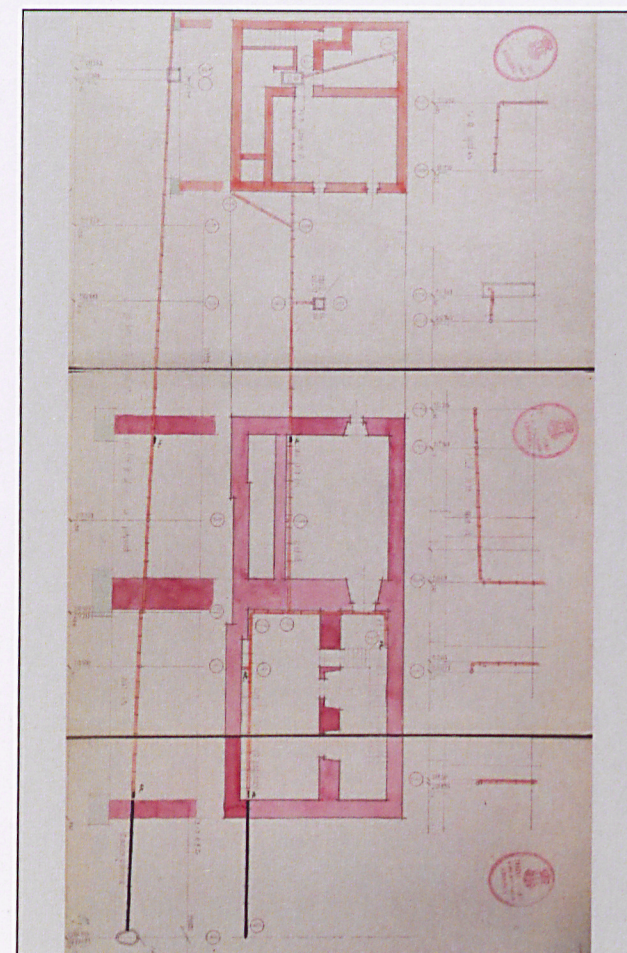
1. Miejscowość	KRAKÓW	5. Nazwa zabytku, adres	6. Zawartość załącznika
2. Gmina	MIEJSKA KRAKÓW		
3. Powiat	KRAKOWSKI		
4. Województwo	MAŁOPOLSKIE		
		<p>KAMIENICA KRAKÓW UL. SŁAWKOWSKA 18</p>	<p>ARCHIWALIA</p>

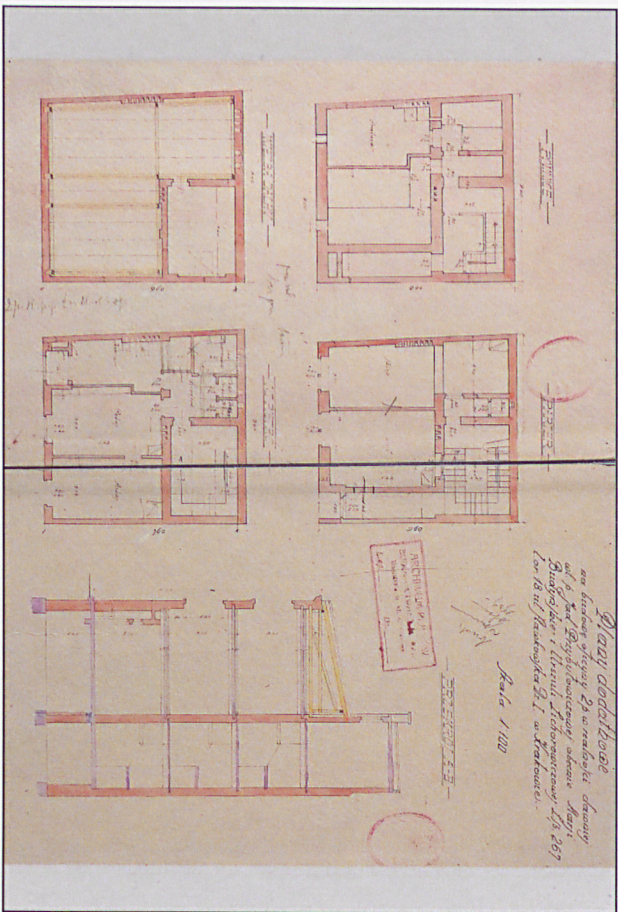


M. Stadnicki, Projekt budowy oficyny, 1937

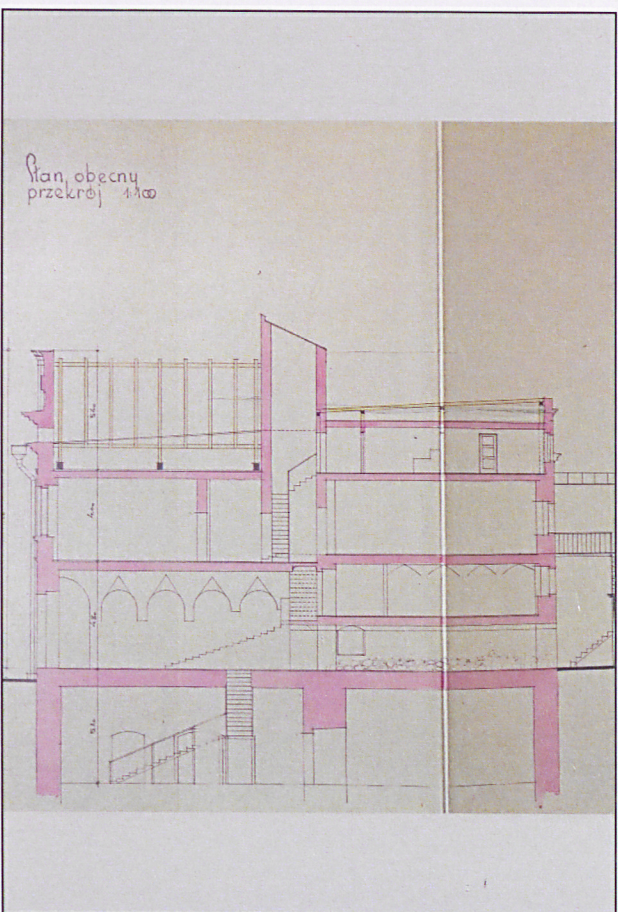


L. Wojtyczko, Projekt przebudowy
kanalizacji, 1938





L. Wojtyczko, Projekt dodatkowy przebudowy oficyny, 1938



M. Stadnicki, Projekt nadbudowy 2 piętra
i budowy oficyny, 1938



M. Stadnicki, Projekt nadbudowy 2 piętra i budowy oficyny, 1938

