

1. Obiekt

DOM MIESZKALNY KAMIENICA "POD TRZEMA GWIAZDAMI",
ob. BANK

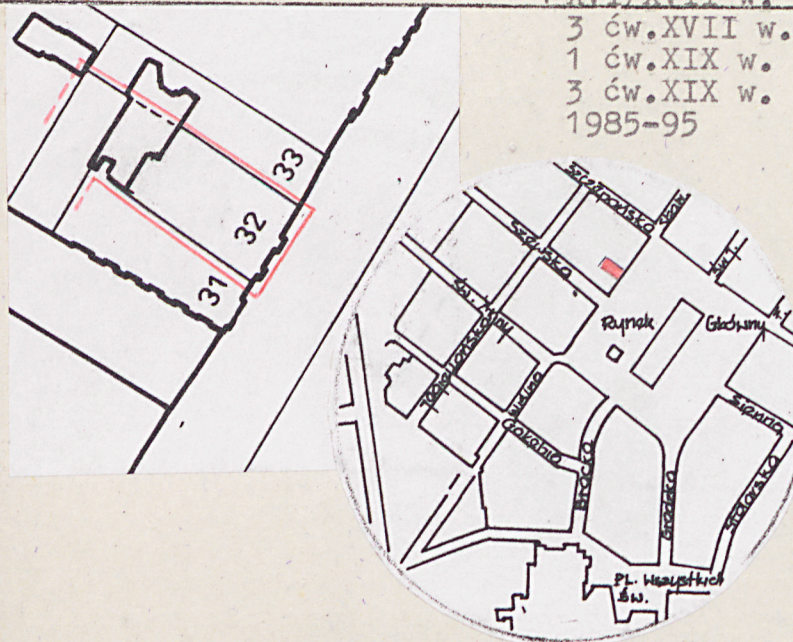
2. Czas powstania

1 poł. XIV w.
XV w.
XVI/XVII w.

3. Miejscowość

KRAKÓW

11 Zdjęcia, plan sytuacyjny, rzuty



4. Adres

Rynek Gł. 32/ul. Szewska 3

nr hipoteczny 49

5. Przynależność administracyjna

województwo

gmina Dz. Stare Miasto

6. Poprzednie nazwy miejscowości

7. Przynależność administracyjna
przed 1 VI 1975

województwo

powiat Dz. Stare Miasto

8. Właściciel i jego adres

Bank Polska Kasa Opieki SA,
Rynek Gł. 31/32

9. Użytkownik i jego adres

Bank Polska Kasa Opieki SA,
Rynek Gł. 31/32

10. Rejestr zabytków

Nr A-165

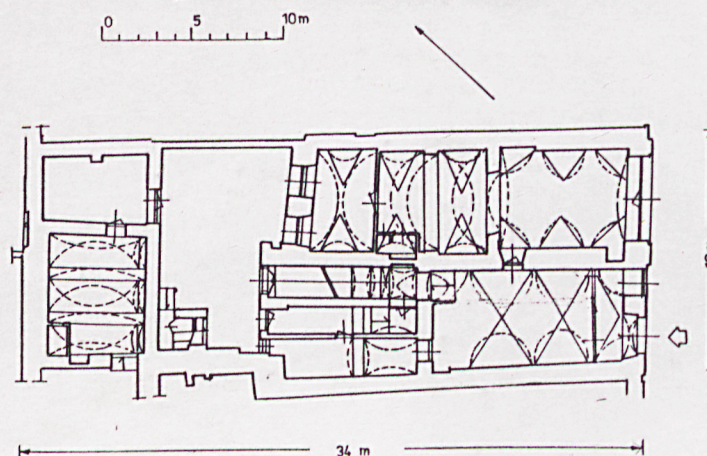
data

7 XII 1965

autor zdjęć
data wykonania
miejsce przechowywania negatywów

Waldemar Komorowski
październik 1998

u autora



Kamienica powstała w 2 poł. XVII w. w wyniku połączenia zabudowy dwóch posesji powstałych w wyniku podziału w średniowieczu pierwotnej jednorodnej zabudowy. Parcela pierwotna powstała prawdopodobnie w 1 poł. XIV w. Miała wymiary typowej działki lokacyjnej (42 x 10,5 m). Wkrótce jednak nastąpiły korekty, wynikające z procesu zmian własnościowych. Wczesna zabudowa frontu pozwoliła poszerzyć działkę (do 12 m) a wykształcenie się nowych niezależnych posesji od strony ul. Szewskiej (nr 3 i 5) spowodowało znaczne jej skrócenie. Budynek frontowy powstał być może od razu jako jednotraktowy, jeszcze w 1 poł. XIV w. Otrzymał stosunkowo rzadko spotykany układ o pasmach równej szerokości (sień, równa przechodowi, znajdowała się w pd. części parteru). Fasada była czteroosiowa. U schyłku średniowiecza budynek był co najmniej jednopiętrowy. Ze względu na niewielkie wymiary podwórka nie powstała murowana oficyna tylna. W XV lub jeszcze XIV w. podzielono dom na dwie kamienice - "A" (pd.) i "B" (pn.). Obydwie, niezależne teraz części, otrzymały trakty tylne (w części pd. głębszy). Zmiany do chwili ponownego połączenia niezbyt dobrze rozeznane. Być może modernizacje nowożytne prowadzono dla obydwu kamienic wspólnie. Modernizacja nowożytna, przeprowadzona w k. XVI w., ukształtowała zachowany do czasów ostatniej przebudowy układ budynku. W partii pd.-zach. nad przechodem powstała klatka schodowa, w paśmie pn. wbudowano trzeci trakt. Budynek podwyższony został

Sytuacja. Posesja usytuowana jest w bloku zabudowy ograniczonym zach. pierzeją Rynku Gł. (od wsch.), ul. Szewską (od pd.), ul. Jagiellońską (od zach.) i ul. Szczepańską (od pn.). Znajduje się w pd.-wsch. części bloku. Przytyka do rynku Gł. (od wsch.), posesji Rynek Gł. 31 (od pd.), Szewska 3 (od zach.) i Rynek Gł. 33 (od pn.).

Zabudowę posesji stanowi budynek frontowy zajmujący pk. 2/3 działki (jej środkową i wsch. część), usytuowany w ciągu zwartej zabudowy zach. pierzei Rynku Gł. oraz złączona z nim pod względem funkcjonalnym część oficynowa, wystawiona wzdłuż pd. granicy działki, zajmująca jej pd.-zach. narożnik. Budynek łączy się funkcjonalnie z sąsiednią kamienicą (Rynek Gł. 31/Szewska 3).

Nie zabudowaną częścią działki pozostaje niewielkie podwórko na planie wielokąta zlokalizowane w jej pn.-zach. części, ograniczone tylną elewacją budynku frontowego (od wsch.), elewacją oficyny (od pd.), elewacją oficyny posesji Szewska 3 (od zach.) i 1-kondygnacyjnym murem granicznym (od pn.).

Materiał, konstrukcja, technika. Murowany z cegły, z użyciem kamienia w elementach konstrukcyjnych i detalu architektonicznym oraz drewna w okładzinie elewacji; tynkowany, podpawniczony.

Na parterze pomieszczenia osi pn. nakryte sklepieniami kolebkowymi z łanetami na gurtach, w osi pd. pomieszczenie frontowe sklepienie krzyżowe. Na wyższych kondygnacjach sufity. Dach 2-spadowy.

W sieni, pomieszczeniach parteru i pięter (sale bankowe) posadzki z płyt kamiennych; na korytarzach pięter podłogi z desek. Klatka schodowa drewniana, 3-biegowa, stopnie drewniane, balustrady drewniane, tralkowe. Drzwi 1- lub 2-skrzydłowe. Okna prostokątne (w fasadzie 3-polowe, w elewacji tylnej 4- lub 6-polowe) ze ślaniem w 2/3 wysokości.

Rzut. Każda w dwóch części budynku (frontowa i boczna oficynowa) na planie zbliżonym do prostokąta, 2-traktowa.

W budynku frontowym na parterze w osi pd. przelotowa sień (sień i przechód) łącząca się w tylnym trakcie z klatką schodową. W części oficynowej do osi pn. dobudowany szyb windy.

Pomieszczenia parteru dostępne z Rynku, sieni, podwórza; wyższych kondygnacji za pośrednictwem klatki schodowej i windy. Na każdej kondygnacji budynek łączy się z sąsiednim (Rynek Gł. 31/Szewska 3).

Bryła. Budynek jest zwartą bryłą. Frontowy mieści się w ciągu zabudowy zach. pierzei Rynku Gł., oficyna styka się z frontowym pod kątem prostym i przylega do zabudowy sąsiednich działek.

Elewacje. Fasada - 5-kondygnacyjna, 4-osiowa, tynkowana, podzielona horyzontalnie gzymsami pomiędzy parterem a I p., pomiędzy I a II p., pomiędzy III a IV p. i zamknięta od góry gzymsem koronującym. W strefie II-III p. płaskie boniowanie pasowe wyprowadzone w tynku.

Na parterze na osi szkarpa; po obu jej stronach po 2 otwory zamknięte półkoliście - 1 od lewej (czyli od pd.) brama ujęta w portal złożony z ciosów

14. Kubatura ok. 7000 m ³	15. Powierzchnia użytkowa pow.zabudowy 240 m ² pow.użytkowa ok.100 m ²	16. Przeznaczenie pierwotne mieszkalno-gospodarcze (XIV-XVIII w. kamienica mieszczańska; XIX w. dom czynszowy)	17. Użytkowanie obecne usługowe (bank)
18. Prace budowlane i konserwatorskie, ich przebieg i dokumentacja w okresie powojennym pogłębił się proces wypierania funkcji mieszkalnej, zapoczątkowany jeszcze w XIX w.; mieszkania znajdowały się tylko na górnych piętrach. Proces zmiany funkcji zakończył się zaadaptowaniem całej zabudowy dla potrzeb Banku PKO SA. Remont generalny wykonany w l.1985-95 przyczynił się do odnowy substancji zabudowy, zmienił jednak całkowicie sposób funkcjonowania budynku (ściśle związek z kamienicą narożną), wprowadził nową kubaturę (budowa IV p. w miejscu strychu oraz szybu windy w podwórku) i usunął niemal w całości wyposażenie historyczne. Nowe wyposażenie ma charakter neutralny.		19. Stan zachowania (fundamenty, ściany zewnętrzne, ściany wewnętrzne, sklepienia, stropy, konstrukcje dachowe, pokrycie dachu, wyposażenie i instalacje)	
20. Najpilniejsze postulaty konserwatorskie Utrzymać stan obecny. Jakakolwiek zmiana funkcji wymusi konieczność zmian w substancji zabytkowej.			

21. Akta archiwalne (rodzaj akt, numer i miejsce przechowywania)

Akta Budownictwa Miejskiego (plany archiwalne),
Archiwum Państwowe w Krakowie, sygn. Dz.I, l.sp. 26
oraz Rynek Gł.34

23. Źródła ikonograficzne i fotografie (rodzaj, miejsce przechowywania, sygnatury)

22. Bibliografia

J.L(ouis), Przechadzka kronikarza po Rynku krakowskim, Kraków 1890

Dokumentacje

B.Książek, J.Gil, Ekspertyza konserwatorska budynku przy Rynku Gł.32 w Krakowie, mps MBP 1973

B.Książek, J.Laskownicka, J.Gil, Ekspertyza konserwatorska, Blok 19 w Krakowie, mps MBP 1976

24. Uwagi różne

25. Wypełnił

Waldemar Komorowski
Iwona Kęder
listopad 1998

26. Sprawdził

27. Załączniki

1. Miejscowość KRAKÓW	2. Obiekt (nazwa jak w karcie) DOM MIESZKALNY KAMIENICA "POD TRZEMA GWIAZDAMI", ob. BANK	3. Zawartość wkładki (nazwa obiektu lub materiału uzupełniającego) c.d. punktu 12, 13
--------------------------	---	--

12. co najmniej o jedno piętro i zwieńczony dachem pogrążonym (z dwoma koszami), osłoniętym attyką z wysokimi szczytami. Kolejna modernizacja, sprowadzająca się prawdopodobnie do wymiany wyposażenia, przeprowadzona została w 2 ćw. XVII w. (Z tego czasu zachowany portal w fasadzie i kamienne obramienia okien I p. w elewacji tylnej). W XVII w. do posesji przyłączono posesję przy ul. Szewskiej 3; jej zabudowa w partii tylnej zaczęła pełnić rolę oficyny. Wtedy też powtórnie połączono obydwie kamienice rynkowe. Oficynę połączono z budynkiem frontowym drewnianymi gankami. Na przełomie XVII i XVIII w. zabudowa zaczęła podupadać; podwórcową elewację wsparto szkarpami. W 1 ćw. XIX w. przeprowadzono przebudowę neoklasyczną; zniesiono dach pogrążony, założono 2-spadowy, z wysoką ścianką attykową. W 3 ćw. XIX w. przeprowadzono modernizację, w czasie której wnętrza uzyskały charakter zmieniony dopiero ostatnią przebudową (z tego czasu zachowana fasada i aranżacja podwórka).

Właściciele posesji w średniowieczu nieznani. Monografista kamienic rynkowych (J. Louis) nie wyróżnia właścicieli dwóch niezależnych posesji w czasach nowożytnych. Działka "A" - w 2 poł. XVI w. była własnością Wolfa Kleina (jego inicjały i data 1570 znajdują się na kamiennej plakiecie na sklepieniu dawnej sieni; od jego nazwiska powstała nazwa "kamienica Wolfkleinowska", używana w 1 poł. XVII w.). W 1 poł. XVII w. należała do Chodowiców, Saszców i Pucków. Działka "B" - W 2 poł. XVI w. była własnością Cyrusów, w 1 poł. XVII w. Sznuaków, od poł. XVII w. należała do Cieniowiców ("Cienowicowska I"; "Cieniowska II" to obecna kamienica RG 33), W XVIII w. zabudowa była własnością rodzin drobniejszego patrycjatu.

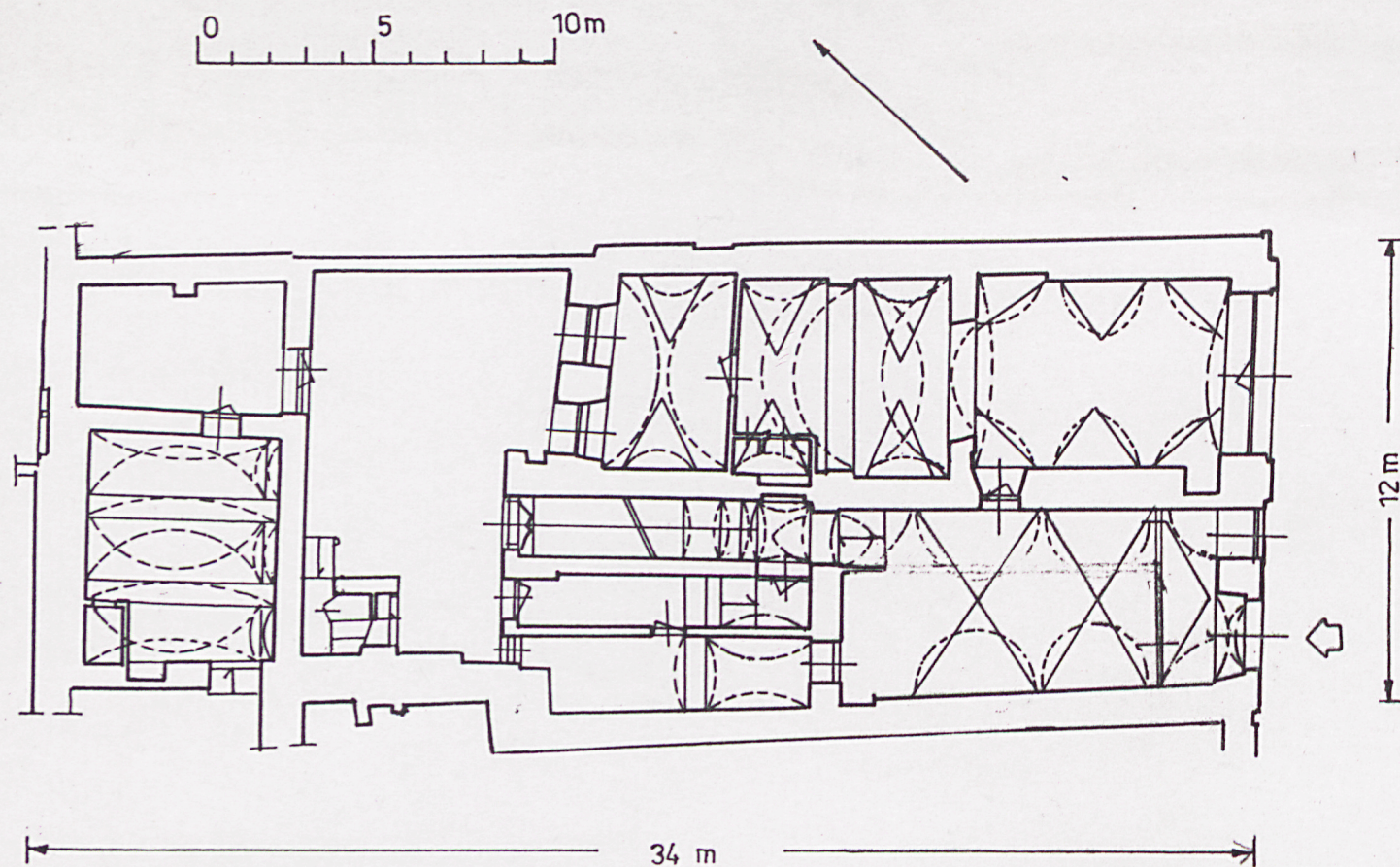
13. kamiennych z kluczem nad prześwitem (XVII w.); w 2-4 osi otwory w płaskich opaskach. Na piętrach I-III okna prostokątne, 4-polowe, ze ślaniem w 2/3 wysokości, w profilowanych opaskach; na I p. oparte na wspólnym gzymsie parapetowym, z nadokiennikami w formie trójkątnych przyczółków na konsolach; na II p. oparte na wspólnym gzymsie parapetowym, z nadokiennikami w formie odcinków gzymsu; na III p. z gzymsami podokiennymi na konsolach i gzymsami nadokiennymi. Na IV p. okna prostokątne, 4-polowe, w płaskich opaskach i z płytkami płycinami podokiennymi. Krawędź dachu ograniczona metalową barierką. Elewacja tylna budynku frontowego - 5-kondygnacyjna, 3-osiowa, tynkowana, podzielona horyzontalnie gzymsem pomiędzy II a III p. Na parterze otwór wejściowy zamknięty łukiem odcinkowym. Na I i II p. okna prostokątne w profilowanych opaskach, na III i IV p. bez opasek; wszystkie ze ślaniem w 2/3 wysokości. W 3 osi (od lewej czyli od pn.) klatka schodowa z oknami wielopolowymi zamkniętymi łukami odcinkowymi. Elewacja oficynowa pd. - 5-kondygnacyjna, 3-osiowa (trzecią oś stanowi szyb windy), częściowo tynkowana, częściowo (ganki żelbetowe) z okładziną drewnianą. Wnętrza i wyposażenie - W sieni budynku frontowego na parterze zachowane 2 plakiety na sklepieniu (w miejs-

Wkładkę założyli: Waldemar Komorowski, Iwona Keder, listopad 1998
(imię, nazwisko, data)

Miejsce przechowywania negatywów: u autora

Wzór ODZ 1978 r.

cu zworników). Zachowana też drewniana klatka schodowa z tralkową balustradą.
Instalacje: elektryczna, gazowa, wodociągowa, kanalizacyjna, c.o.



kamienne plakiety
w sklepieniu sieni