

KARTA EWIDENCYJNA ZABYTKU NIERUCHOMEGO WPISANEGO DO REJESTRU ZABYTKÓW

1. Nazwa

KAMIENICA POD BECZKĄ

2. Czas powstania

XV/XVI w., poł. XVIII w.
1821 r., 1910 r.

3. Miejscowość

KRAKÓW

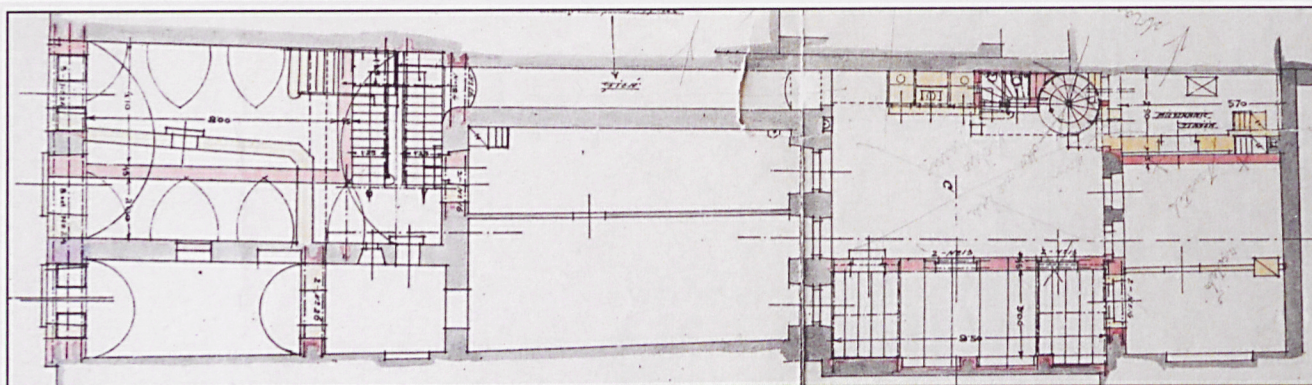
4. Adres

Kraków, ul. Sławkowska 14
nr ewidencyjny działki:
136 obręb 1 Śródmieście
nr księgi wieczystej
[REDACTED]

11. Materiały graficzne



Parter 1910



5. Przynależność administracyjna

Województwo: małopolskie

Powiat: krakowski

Gmina: Kraków

6. Współrzędne geograficzne

50.063945 19.937597

7. Poprzednie nazwy miejscowości

j.w.

8. Właściciel i jego adres

Gmina Miejska Kraków

9. Użytkownik i jego adres

j.w.

10. Formy ochrony

wpis do rejestru zabytków: nr A-499
decyzja z dnia 07.03.1968 r.,

miejscowy plan zagospodarowania
przestrzennego „Stare Miasto”,
Uchwała Rady Miasta Krakowa
NR XII/131/11 z dnia 13 kwietnia 2011 r.

Parcela wytyczona w okresie lokacji Krakowa (po 1257 r.) Ulica Sławkowska powstała na szlaku handlowym pomiędzy Olkuszem, Sławkowem i Wrocławiem. Najstarsze zapiski o Slacovse grasse pojawiły się w aktach miejskich w roku 1307. Najstarsza zabudowa tej części miasta pochodzi z XIII w., jednak większość murowanych domów datowana jest na XIV i XV w. Kamienica Sławkowska 14 dawna liczba spisowa 265 została wzniesiona w połowie XV w. na działce półkuryjnej jako budynek jednopiętrowy, podpiwniczony, trzytraktowy w obrębie piwnic. Piwnice nakryte były sklepieniami. W 2 poł. XVI w. budynek gruntownie przebudowano nadając wnętrzą i elewacji renesansowy wystrój. Kamienica posiadała już wówczas typowy dla domów krakowskich układ wnętrza z sienią, izbą tylną, przechodem i sklepem. W piwnicach w trakcie frontowym wymieniono sklepienia, w przejściach osadzono nowe portale, przebudowano schody do piwnic, powiększono sieni i nakryto ją sklepieniem kolebkowym z lunetami. W tylnej części istniała zabudowa oficynowa. Z 1632 r. pochodzą najstarsze dane własnościowe. W spisach czynszowych wymieniany jest niejaki Wikliński. W 1661 r. przeprowadzono rewizję. Kamienica była nie zamieszkała i zrujnowana. Nadal był to budynek jednopiętrowy, trzyosiowy. W latach 1674 - 92 kamienica stanowi własność szlachecką, należy do Ludwika Dębińskiego, łowczego królewskiego. W połowie XVIII wieku kamienica ponownie staje się własnością mieszczańską.

Cd. Wkładka nr 1

Sytuacja: budynek usytuowany w obrębie dawnego układu lokacyjnego, w bloku zabudowy nr 6, pomiędzy ul. Św. Marka i Św. Tomasza. Parcela w kształcie wydłużonego prostokąta, krótszym bokiem równoległa do ulicy Sławkowskiej. Parcela pierwotnie zabudowana budynkiem frontowym, oficyną tylną i boczną. Obecnie zachowana wyłącznie kamienica frontowa. Kamienica w zwartej zabudowie zachodniej pierzei ul. Sławkowskiej. Działka ograniczona od zachodu i północy jednokondygnacyjnym murem. Mury graniczne ceglane, tynkowane. Mur północny w dolnej partii kamienny z segmentowo zamkniętymi blendami. Korona muru przykryta dachówką ceramiczną. W murze zachodnim przejście do posesji Św. Marka 9, obecnie przysłonięte wiatą śmietnikową. Od południa granicę posesji wyznacza elewacja oficyny bocznej kamienicy Sławkowska 12. Podwórkó w kształcie prostokąta, z utwardzoną nawierzchnią. Na podwórku, przy zachodniej elewacji kamienicy frontowej zejście do piwnic.

Materiał, konstrukcja, bryła: budynek wzniesiony na rzucie prostokąta. Murowany, z cegły, z użyciem kamienia łamanego w partii piwnic. Ściany tynkowane. Czterokondygnacyjny, dwupiętrowy, w całości podpiwniczony. Kondygnacja podstrychowa nakryta stropodachem. Dach dwuspadowy kryty blachą miedzianą. W osi południowej wschodniej połaci dachu latarnia klatki schodowej. Układ wnętrza trzytraktowy, dwuosiowy. Piwnice sklepienie. Sklepienia i mury konstrukcyjne kamienne z wapienia i cegły (XV i XVI w.). Komory posadowione na różnej głębokości. Różnica poziomów wyrównana umieszczonymi w korytarzu międzytraktowym schodami. W trakcie frontowym wydzielone dwie komory. Pomiędzy komorami oraz w ścianie dzielącej korytarz z komorą południową kamienne portale (XVI w.) Trakt tylny jednoprzestrzenny, nakryty ceglanym sklepieniem kolebkowym. W ścianie zachodniej szybiki okienne oraz zamknięty segmentowo otwór, w którym znajdują się schody na podwórze. Piwnice dodatkowo dostępne umieszczonymi w trakcie środkami schodami. Schody betonowe. Parter zasadniczo powtarza rzut piwnic. Układ wnętrza dwuosiowy i trzytraktowy. Pomieszczenia traktu frontowego dostępne bezpośrednio od strony ulicy. Sklep skomunikowany z sienią. Sień nakryta sklepieniem kolebkowym z lunetami (XVIII w.) W pozostałej części traktu frontowego (oś północna) sklepienie kolebkowe. W trakcie środkowym, po stronie południowej klatka schodowa ze świetlikiem. Schody trójbiegowe, policzkowe z okładziną drewnianą. Balustrada metalowa z motywami roślinnymi (XIX w.). Latarnia z półokrągłym świetlikiem. Na przedłużeniu sieni wąski przechód. Przechód posadowiony nieco niżej niż trakt frontowy. Różnica poziomów wyrównana kilkoma stopniami. Nad przechodem sklepienie segmentowe. W izbie tylnej sufit z fasetą (XIX w.). Na I piętrze od frontu dwa pomieszczenia w układzie amfiladowym. W osi północnej sklepienie kolebkowe z lunetami (XVI w.), w osi południowej drewniany strop. W trakcie tylnym układ pomieszczeń analogiczny. Pomieszczenia nakryte płaskimi stropami z sufitami. Na II piętrze wprowadzono wtórne podziały wnętrza. Wszystkie pomieszczenia nakryte płaskimi stropami z sufitami z fasetami (XIX w.)

Elewacje: murowane, tynkowane. Fasada od strony ul. Sławkowskiej późnorenesansowa (XVII w., częściowo zrekonstruowana), trzykondygnacyjna, trzyosiowa, symetryczna. Ściany na niewysokim cokole, w okładzinie z piaskowca. Lico gładkie. Parter wydzielony skromnym, profilowanym gzymsem. W osi środkowej w wejściu do sieni półkolisty kamienny portal. Węgry z odsadką i impostami. Archiwolta profilowana. W osiach bocznych wsparte na parapetach prostokątne otwory okienne. Okna ujęte

Cd. Wkładka 1

14. Kubatura	15. Powierzchnia użytkowa	16. Przeznaczenie pierwotne	17. Użytkowanie obecne
850 m ³	3200 m ²	mieszkalno – użytkowe	użytkowe
18. Stan zachowania		19. Istniejące zagrożenia , najpilniejsze postulaty konserwatorskie	
Zadawalający, budynek w dobrym stanie technicznym.		Bieżące utrzymanie budynku	

20. Akta archiwalne (rodzaj akt, numer i miejsce przechowywania)

1. Regestry miasta Krakowa, Muzeum Historyczne Miasta Krakowa
2. Akta Budownictwa Miejskiego, Archiwum Państwowe w Krakowie, ABM 825
3. Akta wiertelnicze nr 1379, Archiwum Państwowe
4. Akta hipoteczne, Archiwum Państwowe Kraków, Oddział ul. Grodzka

23. Bibliografia

1. Miejskie Biuro Projektów, Dokumentacja historyczna z badaniami architektonicznymi, 1973, Archiwum WUOZ Kraków
2. J. Adamczewski, Kraków od A do Z, Krajowa Agencja Wydawnicza, Kraków 1992,
3. Encyklopedia Krakowa, Wydawnictwo Naukowe PWN, Warszawa - Kraków 2000,
4. M. Rożek, Przewodnik po zabytkach Krakowa, Wydawnictwo WAM, Kraków 2006,
5. M. Łukacz, W. Komorowski, A. Putyra, D. Czapczyńska, Studium historyczno -konserwatorskie, t.6, 1980, WUOZ Kraków
6. A. Chmiel, Domy Krakowskie cz. II, 1952 BK.

25. Źródła ikonograficzne (rodzaj, miejsce przechowywania)

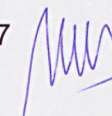
1. Kataster miasta Krakowa, Muzeum Historyczne Miasta Krakowa
2. H. Lamensdorf, Projekt przebudowy parteru, 1910, Archiwum Państwowe w Krakowie
3. H. Lamensdorf, Projekt wystaw sklepowych, 1911, Archiwum Państwowe w Krakowie
4. F. Stankiewicz, L. Lisowski, Projekt budowy piętrowej oficyny bocznej, nadbudowy II p w oficynie tylnej i budowy sanitariatów, 1927, Archiwum Państwowe w Krakowie
5. F. Stankiewicz, Projekt wyburzenia sklepienia nad tylną częścią sieni, Archiwum Państwowe w Krakowie

24. Uwagi

22. Adnotacje o inspekcjach, informacje o zmianach (daty, imiona i nazwiska wypełniających)

25. Opracowanie karty ewidencyjnej (autor, data i podpis)

Tekst: arch. Maria Makarewicz, październik 2017



Plany, rysunki: arch. Maria Makarewicz, październik 2017

Fotografie: Stanisław Makarewicz, październik 2017

26. Załączniki

Wkładka nr 1
Wkładka nr 2
Wkładka nr 3

1. Miejscowość	KRAKÓW	5. Nazwa zabytku, adres KAMIENICA POD BECZKĄ KRAKÓW UL. SŁAWKOWSKA 14	6. Zawartość załącznika CD. HISTORIA CD. OPIS FOTOGRAFIE
2. Gmina	MIEJSKA KRAKÓW		
3. Powiat	KRAKOWSKI		
4. Województwo	MAŁOPOLSKIE		

Cd. 12

Kolejno wymieniana jako własność Machnickich, Jaworskich, Larysów, Tuszyńskich i Szwaygerów. W tym czasie musiała nastąpić kolejna przebudowa, w trakcie której dom podwyższono do wysokości II piętra, elewacje otynkowano, narożniki ozdobiono boniami. Tynki nałożono również na renesansową kamieniarkę. Z przeprowadzonej z początkiem XIX w. rewizji wynika, że kamienica miała 2 piętra, trzytraktowy i trzyosiowy układ pomieszczeń. W skrajnej osi południowej mieściła się szeroka sień z oknem na ulicę, w osi północnej sklep. W trakcie tylnym na przedłużeniu sieni przechód i dwie izby tylne, jedna o jednym oknie na podwórze, druga dwu okienna. Sień nakryta sklepieniem kolebkowym z lunetami. Nad sklepem i przechodem sklepienie kolebkowe. W izbach płaskie stropy z dekoracją sztukatorską. W 1821 r. właścicielem jest Jan Steltzl, który przeprowadza adaptację części sieni na sklep, dzieli sień i wybija drzwi w miejscu okna. Wówczas fasadzie nadano klasycystyczny wystrój. Przebudowa objęła również elewację tylną. W tym samym czasie wg projektu Błażeja Szatkowskiego wybudowano jednopiętrową oficynę. W 1858 r. wdowa po Steltzlu wymienia dach na ogniotrwały. W 1909 r. kamienica po raz kolejny zmienia właścicieli. Na zlecenie Henryka Ebera wg projektu H. Lamensdorfa wybudowano nową klatkę schodową, zmieniono wystrój wnętrz, przebudowano sień, wyburzając wcześniej postawiony mur i postawiono nową ścianę działową. W związku z przebudową sieni St. Tomkowicz zalecił przeniesienie kamiennego portalu do osi środkowej, czego nie zrealizowano. Do elewacji tylnej przy północnym murze granicznym dobudowano parterowy magazyn. W 1927 r. wg projektu F. Stankiewicza i L. Lisowskiego wybudowano piętrową oficynę boczną oraz podwyższono oficynę tylną do wysokości II piętra. W latach 30-tych XX oficyna tylna została rozebrana. W latach 70-tych XX w. przeprowadzono poprzedzony badaniami architektonicznymi remont konserwatorski przywracając fasadzie wystrój z XVII w. Kamienicę frontową nakryto stropodachem, tworząc taras od strony elewacji tylnej. Oficynę boczną rozebrano w latach 60-tych XX w.

Cd. 13

w tynkowe, profilowane opaski. Na poziomie pięter osie wyznaczone rzędem prostokątnych okien. Okna z parapetami. Na I piętrze renesansowa kamieniarka z motywem plecionki (częściowo zrekonstruowana). Okna zwieńczone gzymsem odcinkowym. W podokiennikach prostokątne płyciny. Okna II p. w tynkowych opaskach. W narożnikach sgraffito z motywem boniowania. Powyżej II p. wydzielona za pomocą profilowanego gzymesu ścianka kolankowa. W osiach niewielkie prostokątne okienka strychowe. Okienka w tynkowych opaskach. Pomiędzy okienkami kamienne kroksztyny podtrzymujące wydatny okap. Elewacja od strony podwórka trzykondygnacyjna, tynkowana, czteroosiowa, symetryczna. Obecna kompozycja jest wynikiem rekonstrukcji. W parterze cokół w kamiennej okładzinie. W osi południowej wejście do sieni. W pozostałych osiach parteru zamknięte łukami segmentowymi otwory okienne. Okna pięter z parapetami, ujęte w tynkowe, profilowane opaski. Całość zwieńczona gzymsem.

Zabytkowe elementy wystroju i wyposażenia wnętrz: mury obwodowe piwnic, parteru i I p. (XVI w.), kolebkowe sklepienia piwnic nad komorą traktu tylnego (XV w.), sklepienia kolebkowe piwnic traktu frontowego i środkowego w osi północnej (XVI w.), sklepienia kolebkowe parteru (XVI w.), sklepienia kolebkowe z lunetami nad sienią (XVIII w.), sufit z faseta i rozetą nad izbą tylną (XIX w.), kamienne portale pomiędzy komorami piwnic traktu frontowego (XVI w.), fragmenty oryginalnej kamieniarki okiennej z motywem plecionki I p. elewacja frontowa, obramienia okienne z motywem kobiecej głowy i girlandą (XIX w.)

Instalacje: elektryczna, gazowa, wod –kan, alarmowa, teletechniczna, klimatyzacja.



Pas parteru



Pas 1 piętra



Pas 2 piętra



Pas okienek strychowych

1. Miejscowość	KRAKÓW	5. Nazwa zabytku, adres KAMIENICA POD BECZKĄ KRAKÓW UL. SŁAWKOWSKA 14	6. Zawartość załącznika FOTOGRAFIE
2. Gmina	MIEJSKA KRAKÓW		
3. Powiat	KRAKOWSKI		
4. Województwo	MAŁOPOLSKIE		



Portal bramy wejściowej



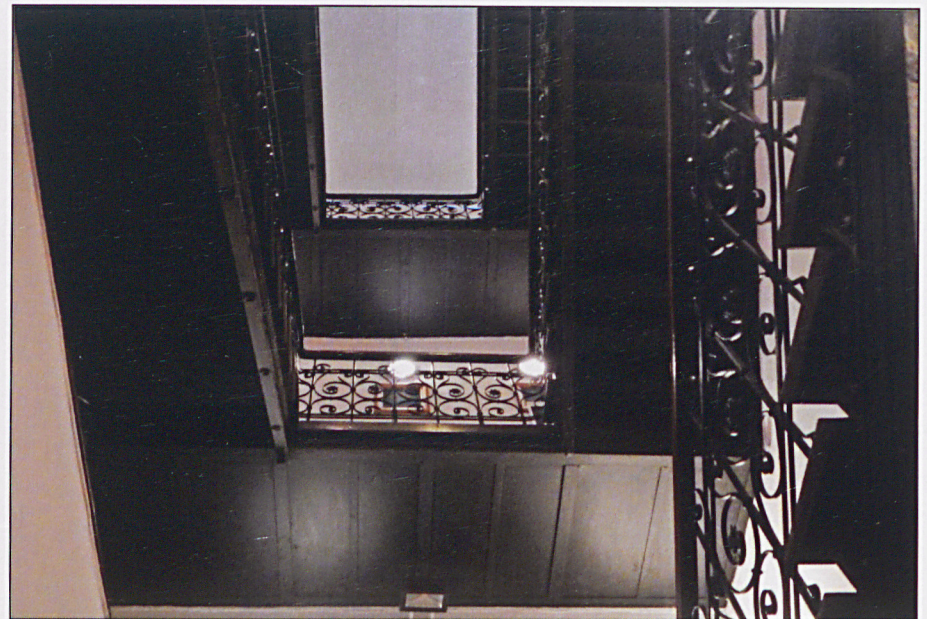
Okno w osi skrajnej



Okno 1 piętra



Sień – trakt frontowy



Klatka schodowa



Styk elewacji tylnej z murem granicznym pd



Granica tylna posesji – styk z murem pn

1. Miejscowość	KRAKÓW	5. Nazwa zabytku, adres KAMIENICA POD BECZKĄ KRAKÓW UL. SŁAWKOWSKA 14	6. Zawartość załącznika FOTOGRAFIE ARCHIWALIA
2. Gmina	MIEJSKA KRAKÓW		
3. Powiat	KRAKOWSKI		
4. Województwo	MAŁOPOLSKIE		



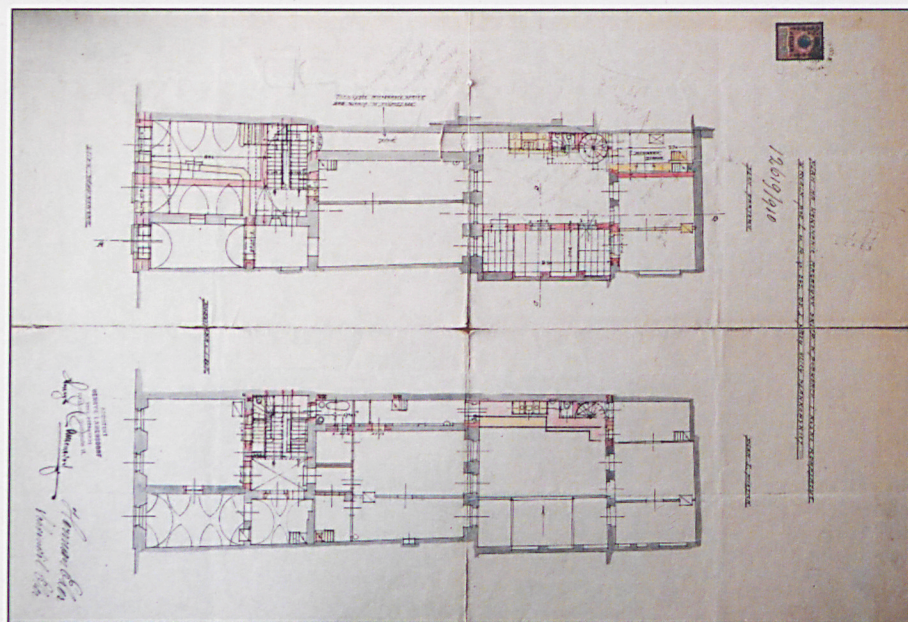
Pierwszy bieg klatki schodowej



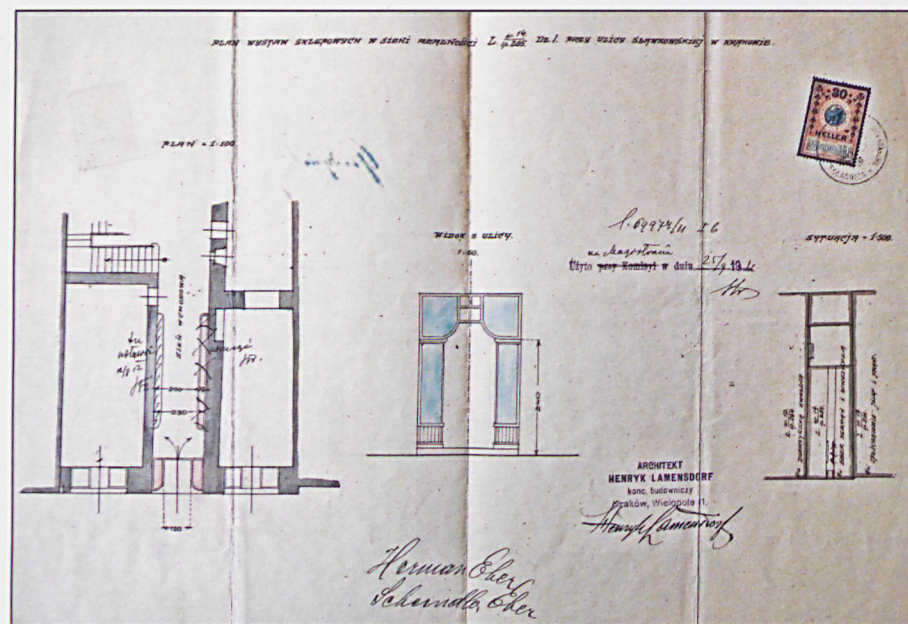
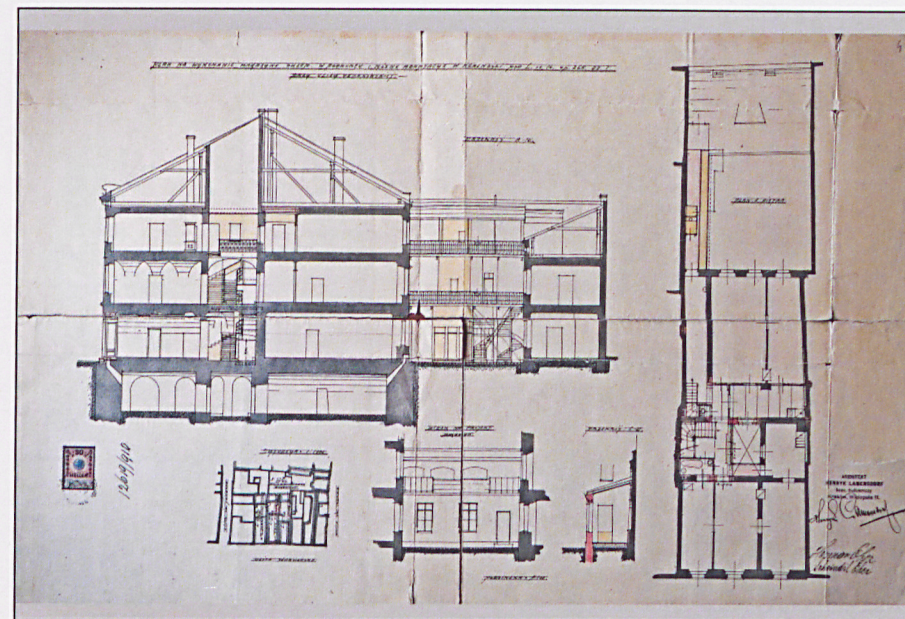
Elewacja tylna budynku



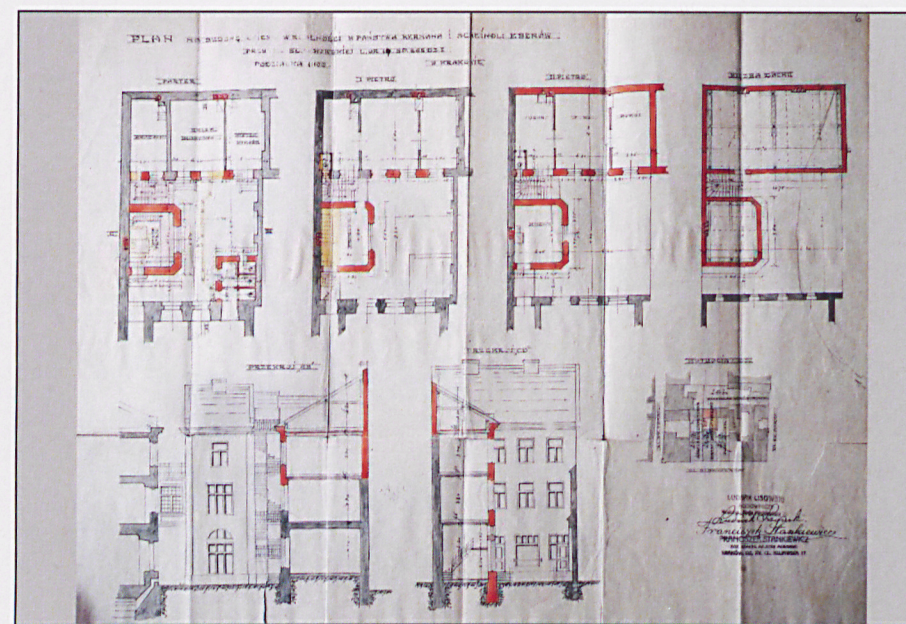
Zabudowa tylnej granicy posesji



H. Lamensdorf, Projekt przebudowy parteru, 1910



H. Lamensdorf, Projekt wystaw sklepowych, 1911



F. Stankiewicz, L. Lisowski, Projekt budowy piętrowej oficyny bocznej, nadbudowy II p w oficynie tylnej i budowy sanitariatów, 1927