

KARTA EWIDENCYJNA ZABYTKU NIERUCHOMEGO WPISANEGO DO REJESTRU ZABYTKÓW

3. Miejscowość

KRAKÓW

14217

1. Nazwa

KAMIENICA

2. Czas powstania

XIV/XV w.
poł. XVIII w., 1878 r.

4. Adres

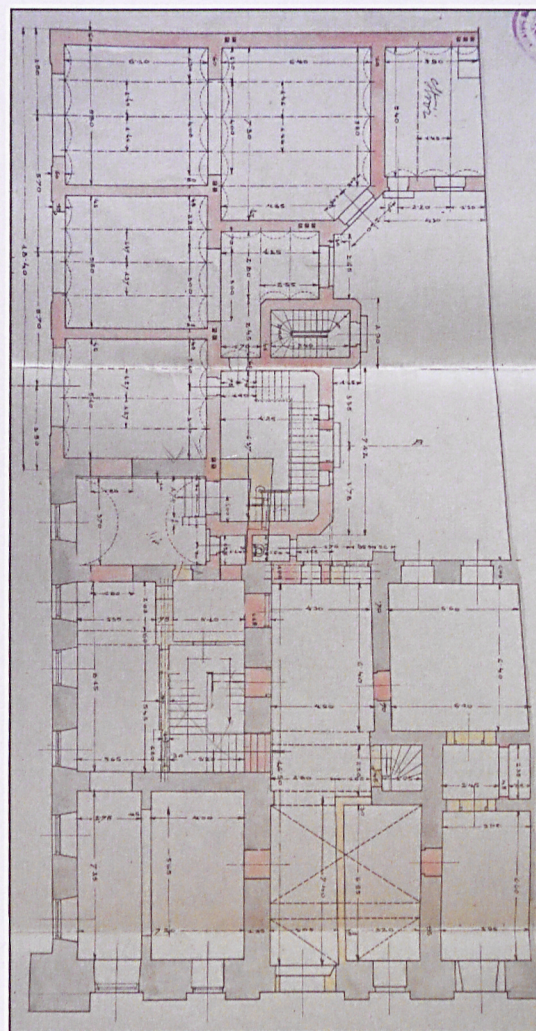
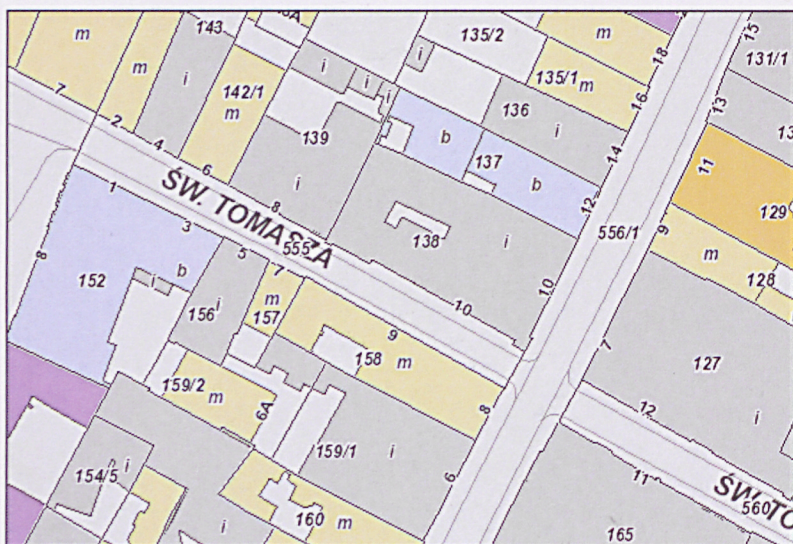
Kraków, ul. Sławkowska 10

nr ewidencyjny działki:

138 obręb 1 Śródmieście

nr księgi wieczystej

11. Materiały graficzne



Rzut parteru, 1918

5. Przynależność administracyjna

Województwo: małopolskie

Powiat: krakowski

Gmina: Kraków

6. Współrzędne geograficzne

50.063720, 19.937486

7. Poprzednie nazwy miejscowości

j.w.

8. Właściciel i jego adres

Współwłasność osób fizycznych

9. Użytkownik i jego adres

j.w.

10. Formy ochrony

wpis do rejestru zabytków: nr A-265
decyzja z dnia 07.04.1966 r.,

miejscowy plan zagospodarowania
przestrzennego „Stare Miasto”,
Uchwała Rady Miasta Krakowa
NR XII/131/11 z dnia 13 kwietnia 2011 r.

Ulica Sławkowska powstała na szlaku handlowym pomiędzy Olkuszem, Sławkowem i Wrocławiem. Najstarsze zapiski o Słacovse grasse pojawiły się w aktach miejskich w roku 1307. Najstarsza zabudowa tej części miasta pochodzi z XIII w., jednak większość murowanych domów datowana jest na XIV i XV w. Kamienica Sławkowska 10, dawna liczba spisowa 263, powstała na miejscu dwóch domów. W odróżnieniu od pozostałej zabudowy wytyczona w okresie lokacji narożna działka nie uległa podziałowi w XIV w. na dwie odrębne parcele półkuryjne. Zabudowa miała charakter szerofrontowego budynku, piętrowego, murowanego w poziomie piwnic i parteru. Piętro drewniane. Układ wnętrz, ustalony na podstawie zachowanych w poziomie piwnic podziałów i sklepień, najprawdopodobniej był już wówczas dwutraktowy, z sienią na osi środkowej. W XV w. nastąpił podział własnościowy na dwie kamienice, narożną przy ul. Św. Tomasza, południową i północną, nieco szerszą, od strony ul. Sławkowskiej. Konsekwencją podziału była przebudowa każdego z domów, wyburzenia ścian i sklepień. Do ponownego scalenia kamienic doszło dopiero w drugiej połowie XVIII w. Najstarsze dane własnościowe pochodzą z 1601 r. Budynek południowy z początkiem XVII w. należał do Wiślickich. W 1647 r. już wymieniany jest, jako własność niejakiego Karola Szembeka, a następnie Morskich, Stanisława, podczaszego sochaczewskiego. W tym czasie odnotowano w rewizji zły stan, Cd. Wkładka nr 1

Sytuacja: budynek usytuowany w obrębie dawnego układu lokacyjnego, w bloku zabudowy nr 6, pomiędzy ul. Św. Marka i Św. Tomasza. Parcela narożna w południowo - wschodniej części zabudowy blokowej, w kształcie nieregularnym, zbliżonym do trapezu, o dłuższym boku równoległym do zachodniej pierzei ul. Sławkowskiej. Zabudowa złożona z dwupiętrowej kamienicy frontowej, o wyraźnie wydzielonych częściach, odpowiadającym dawnym domom po stronie południowej i północnej, oficyny bocznej i tylnej. Oficyny i budynek frontowy połączone, skupione wokół wewnętrznego podwórka. Podwórko w kształcie prostokąta, z utwardzona nawierzchnią.

Kamienica frontowa

Materiał, konstrukcja, bryła: budynek wzniesiony na rzucie prostokąta. Murowany, z cegły, z użyciem kamienia łamanego w partii piwnic i parteru. Ściany tynkowane. Czterokondygnacyjny, dwupiętrowy, w całości podpiwniczony. Dach trójspadowy o niskiej kalenicy, konstrukcji stolcowo - płatwiowej, kryty blachą ocynkowaną. W osi środkowej południowej części budynku klatka schodowa. Klatka na rzucie prostokąta, doświetlona latarnią, schody pomiędzy parterem i I piętrem murowane, trójbiegowe, stopnice drewniane. Schody pomiędzy piętrami dwubiegowe, drewniane. Balustrady z toczonych dwulalkowych tralek. Nad podestem I piętra strop z faseta. Układ wnętrz zróżnicowany na poszczególnych kondygnacjach. W północnej części na poziomie piwnic i parteru widoczny piętnastowieczny, dwutraktowy układ wnętrz, natomiast część południowa ma układ charakterystyczny dla domu narożnego, czterotraktowy. W obrębie piwnic osiem komór, nakrytych sklepieniami kolebkowymi, mury kamienno ceglane, gurdy i łęki ceglane. W murach magistralnych głębokie lunety dawnych okien piwnicznych i zejścia z ulicy i podwórka. Piwnice południowe i północne dostępne odrębnymi schodami z sieni. Obie części skomunikowane przejściem wybitym w ścianie granicznej. W przejściach zachowane kamienne, gotyckie portale (XV w.), węgry fazowane, zamknięte półkoliście. W trakcie frontowym, po stronie północnej portal barokowy z uszakami. Z częścią południową łączy się dodatkowa komora piwniczna zachowana poza obrysem budynku, pod ul. Sławkowską. Parter powtarza rzut piwnic. W części północnej wyodrębniony trakt środkowy. Główną oś komunikacyjną stanowi sień i przechód dawnego domu północnego od strony ul. Sławkowskiej. Pomieszczenia parteru od strony północnej nakryte sklepieniami kolebkowymi, sień kolebkowym z lunetami, założonymi na osi wsch.- zach. (XV/XVI w.) W izbie tylnej barokowy strop belkowy. Belki fazowane (pocz. XVII w.) Pomieszczenia I piętra i II piętra z wtórnymi podziałami. W trakcie tylnym I piętra części południowej salon o zaokrąglonych narożnikach. Wszystkie pomieszczenia nakryte stropami płaskimi z sufitami z dekoracją stiukową.

Elewacje: murowane, tynkowane, trzykondygnacyjne, symetryczne. Fasada od strony ul. Sławkowskiej późnobarokowa pięcioosiowa, podparta w narożniku sięgającą do wysokości II piętra szkarpa. Na wysokości parteru szkarpa kamienna. Parter na kamiennym cokole, lekko zeszkarpowany, wydzielony za pomocą profilowanego gzymsu kordonowego, przechodzącego na elewację boczną od strony ul. Św. Tomasza. W osiach wtórnie przebite, prostokątne witryny sklepowe. W osi środkowej barokowy, kamienny portal o masywnych węgarach (XVII w.). Portal zamknięty półkoliście. Archiwolta z kluczem w formie klinca. Węgry i nadproże boniowane. Brama dwuskrzydłowa, płycinowa z nadświetlem (XIX w.) W obrębie pięter pomiędzy osiami pilasty w wielkim porządku. Na pilastrach wsparty wydatny profilowany Cd. Wkładka nr 1

14. Kubatura	15. Powierzchnia użytkowa	16. Przeznaczenie pierwotne	17. Użytkowanie obecne
11 000 m ³	2 600 m ²	mieszkalno - użytkowe	mieszkalno - użytkowe
18. Stan zachowania		19. Istniejące zagrożenia , najpilniejsze postulaty konserwatorskie	
Budynek w dobrym stanie technicznym.		Bieżące utrzymanie budynku.	

20. Akta archiwalne (rodzaj akt, numer i miejsce przechowywania)

1. Regestry miasta Krakowa, 2566-2690, Muzeum Historyczne Miasta Krakowa
2. Akta Budownictwa Miejskiego, Archiwum Państwowe w Krakowie, ABM 824, BM 220
3. Akta wiertelnicze nr 1390, Archiwum Państwowe
4. Akta hipoteczne, Archiwum Państwowe Kraków, Oddział ul. Grodzka

23. Bibliografia

1. Encyklopedia Krakowa, Wydawnictwo Naukowe PWN, Warszawa - Kraków 2000,
2. M. Rożek, Przewodnik po zabytkach Krakowa, Wydawnictwo WAM, Kraków 2006,
3. A. Chmiel, Domy Krakowskie, 1952 BK.
4. M. Łukacz, B. Komorowski, Blok staromiejski nr 6, 1980, Archiwum WUOZ Kraków
5. P. Dettloff, Katalog Zabytków Sztuki w Polsce, t. IV, cz. XI, Warszawa 2012

25. Źródła ikonograficzne (rodzaj, miejsce przechowywania)

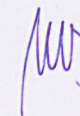
1. Kataster miasta Krakowa, Muzeum Historyczne Miasta Krakowa
2. W. Konarzewski, Plan sytuacyjny kamienic przy ul. Sławkowskiej, 1878 [w] Domy Krakowskie
3. Projekt budowy nowych schodów pomiędzy parterem i I piętrem, J. Matusiński, 1878, Archiwum Państwowe w Krakowie
4. Projekt przebudowy parteru na sklepy, J. Matusiński, 1879, Archiwum Państwowe w Krakowie
5. Projekt przebudowy, J. Pokutyński, 1918, Archiwum Państwowe w Krakowie
6. Projekt portalu sklepowego, St. Żeleński, 1938, Archiwum Państwowe w Krakowie
7. Widok fasady ok. 1930, fotografia, Archiwum Państwowe w Krakowie

24. Uwagi

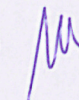
22. Adnotacje o inspekcjach, informacje o zmianach (daty, imiona i nazwiska wypełniających)

25. Opracowanie karty ewidencyjnej (autor, data i podpis)

Tekst: arch. Maria Makarewicz, październik 2018



Plany, rysunki: arch. Maria Makarewicz, październik 2018



Fotografie: arch. Maria Makarewicz, październik 2018



26. Załączniki

Wkładka nr 1
Wkładka nr 2
Wkładka nr 3
Wkładka nr 4

1. Miejscowość	KRAKÓW	5. Nazwa zabytku, adres KAMIENICA KRAKÓW UL. SŁAWKOWSKA 10	6. Zawartość załącznika CD. HISTORIA CD. OPIŚ
2. Gmina	MIEJSKA KRAKÓW		
3. Powiat	KRAKOWSKI		
4. Województwo	MAŁOPOLSKIE		

Cd. 12

czego konsekwencją było wzmocnienie elewacji frontowej szkarpą oraz wymurowanie nowej ściany traktowej. Ok. 1708 r. wymieniani są, jako właściciele Chęcińscy. W 1733 r. w rejestrach narożny dom odnotowano już, jako pusty. Dom północny przebudowany w zakresie wewnętrznych podziałów w XV w. przy okazji zyskał typowy podział z sienią i sklepem trakcie frontowym oraz przechoodem i izbą na zadzi w trakcie tylnym. Taki sam układ wystąpił w piwnicach i na I piętrze. Sień w stosunku do pierwotnego domu była znacznie węższa. Budynek otrzymał bogaty wystrój wewnątrz: portale, kamienne obramienia otworów okiennych. Nad sklepem i przechoodem wykonano sklepienia. W XVIII w. kamienica należała do rodziny mieszczańskiej Rezlerów: Franciszka, a następnie Kacpra. Wówczas nadbudowano II piętro, nad izbą założono strop belkowy. Sień sklepiono. W podwórku wzniesiono piętrową, murowaną oficynę. Oficyna łączyła się z budynkiem frontowym drewnianymi gankami. W XVIII w. kolejno własność Borowskich, Podgórskich i Krauzów. Za tych ostatnich miała miejsce większa akcja budowlana, której zakres nie jest możliwy do ustalenia. Z tego okresu pochodzi okazały portal w elewacji. W pierwszej poł. XVIII w., po 1733 r., Agnieszka Nehrebecka, córka Elżbiety z Krauzów wychodzi za Jana Badeni. W 1737 r. przeprowadzono rewizję kamienicy sąsiedniej Chodorowiczowskich, którą rodzina Badenich zakupiła. W latach 1737- 41 obie kamienice zostały scalone i ponownie przebudowane. Przebudowa polegała praktycznie na odbudowie budynku narożnego. Obie kamienice były dwupiętrowe. I piętro otrzymało charakter reprezentacyjny, zburzono mur graniczny pomiędzy posesjami. Oficynę tylną domu północnego przedłużono w kierunku ul. Tomasza, rozebrano natomiast oficynę boczną. W 1802 r. kamienicę nabył Ignacy i Teresa z Jabłonowskich Trzebińscy. Od Trzebińskich w 1824 r. dom zakupił Wincenty Darowski, który przeprowadził gruntowny remont. Wzmocniono mury, sień została wtórnie podzielona na sklep, przesunięto klatkę schodową. Przekształcono częściowo elewację frontową, nadając nowy wystrój architektoniczny. W 1878 r. kamienica jest własnością dr Jana Hajdukiewicza, który ponownie przebudował klatkę schodową. Parter przystosowano do celów handlowych. W 1879 r. w miejscu okien przebito wejścia. W 1905 r. pomiędzy budynkiem frontowym i oficyną wzdłuż pierzei ul. Tomasza wybudowano zachowany do dzisiaj parterowy magazyn. W 1918 r. powstał projekt powiększenia kamienicy, niezrealizowany. W 1938 r. zmodernizowano elewację oficyn. Wówczas powstał między innymi uskokowy szczyt od strony ulicy Św. Tomasza.

Cd. 13

gzyms oddzielający attykę. Na pilastrach tynkowe dekoracje z ornamentem roślinnym i roccaillem. Pomiędzy pilastrami prostokątne otwory okienne. Okna w tynkowych, uszatyh opaskach, zamknięte prostymi gzymsami, z wyjątkiem okien w trzech środkowych osiach I piętra, zamkniętych łukami odcinkowymi. Stolarka okienna dwuskrzydłowa, sześciopolowa. Podziały profilowane. Elewacja boczna eklektyczna, sześćoosiowa o nieregularnym rozstawie osi, pozbawiona podziałów architektonicznych. W parterze duże prostokątne otwory okienne lokali użytkowych, ujęte w profilowane opaski tynkowe z uszakami. Na piętrach okna wsparte na parapetach i zwieńczone profilowanymi gzymsami. Elewacje zwieńczone wysoką ścianką kolankową rozwiązaną w formie attyki. Ścianka zakończona prosto profilowanym gzymsem, podzielona na prostokątne płyciny, w których umieszczone niewielkie okrągłe okienka strychowe. Elewacja tylna bezstylowa, z wyraźnie wyodrębnioną częścią północną i południową. Północna

pozbawiona detali architektonicznych, czteroosiowa o nieregularnym rozstawie osi. Otwory okienne o zróżnicowanej szerokości. Na osi środkowej kamienna skarpa do wysokości II piętra. W parterze zachowane gotyckie kamienne obramienia okien z izby tylnej, przechodu i piwnicy. Na wysokości pięter drewniane ganki na ozdobnych kroksztynach.

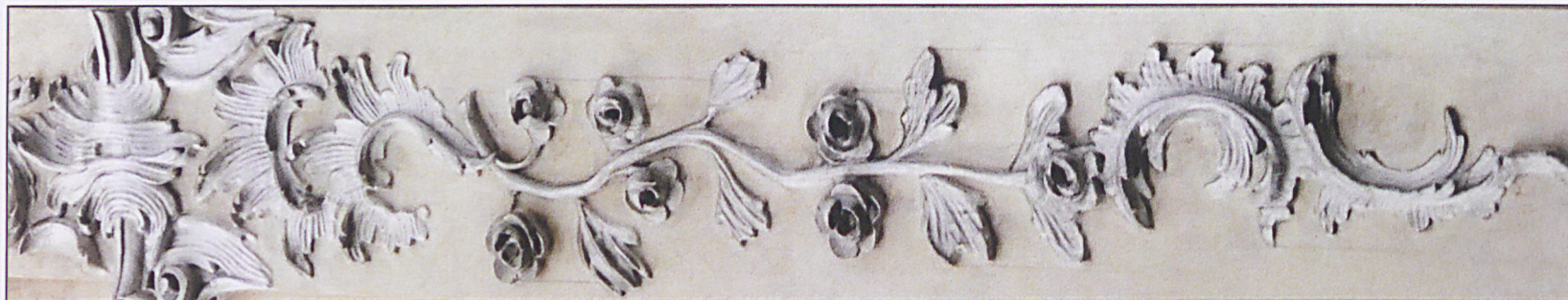
Zabudowa oficynowa

Oficina tylna: budynek wzniesiony na rzucie wydłużonego prostokąta, równoległy do północnej granicy działki. Krótszy bok usytuowany w pierzei ul. Św. Tomasza. Murowany, z cegły. Ściany tynkowane. Trzykondygnacyjny, dwupiętrowy, w całości podpiwniczony. Strych użytkowy. Dach pulpitowy, konstrukcji stolcowej, kryty blachą. Układ wewnątrz jednotraktowy. Piwnice jednoprzestrzenne, nakryte sklepieniem kolebkowym, dostępne bezpośrednio z podwórka. Schody jednobiegowe. Pomieszczenia parteru nakryte sklepieniami kolebkowymi (XVI w.), odcinkowymi (XIX w.) i żaglastym (XVIII w.). Piętro powtarza rzut parteru, Pomieszczenia nakryte stropami z sufitami, klatka schodowa w środkowej części rzutu. Elewacja frontowa bezstylowa, dwukondygnacyjna, ze ścianką kolankową, pozbawiona detali architektonicznych, pięcioosiowa, częściowo, po stronie południowej w parterze, przysłonięta budynkiem oficyny bocznej. Otwory okienne zróżnicowane, rozstawione niesymetrycznie, na piętrze zachowane fazowane obramienia okienne. Elewacja od strony ul. św. Tomasza dwukondygnacyjna, dwuosiowa ze szczytem o uskokowym zwieńczeniu po stronie wschodniej, oszkarpowana w narożnikach (XIX w.) W parterze witryny sklepowe zamknięte półkoliście, na piętrach prostokątne otwory okienne, ujęte tynkowymi opaskami z uszakami.

Oficina boczna: powstała w XX w. i pełniła funkcję magazynu, łączącego budynek frontowy z oficyną boczną. Parterowa, niepodpiwniczona, nakryta dachem pulpitowym, krytym blachą. Murowana, ceglana, tynkowana. Elewacja jednokondygnacyjna zwieńczona wysoką, prosto zakończoną attyką. Parter flankowany w narożnikach lizenami. Lizeny boniowane. W elewacji szeroki pojedynczy otwór witryny sklepowej sprzężony z drzwiami. Attyka wydzielona za pomocą profilowanego gzymsu z płytkami prostokątnymi blendami i niewielkimi okienkami strychowymi. Bezstylowa, jednak o elewacji jednnorodnej z elewacją boczną kamienicy frontowej.

Zabytkowe elementy wystroju i wyposażenia wewnątrz: mury obwodowe piwnic, parteru (XV i XVI w.), kolebkowe sklepienia piwnic (XIV w. i XV w.), sklepienia kolebkowe parteru (XVI w.), sklepienia kolebkowe z lunetami nad sienią (XVII w.), portale pomiędzy komorami piwnic: trzy gotyckie (XV w.) i barokowy (XVII w.), barokowy portal główny (XVII w.), sklepienie kolebkowe nad sklepem i przechodem części pn. (XV w.), strop belkowy izby tylnej (XVII w.), wystrój elewacji frontowej (2 poł. XVIII w.), kamienne gotyckie obramienia okien w elewacji tylnej (XV w.), dekoracja stiukowa I i II piętra (1 poł. XIX.), balustrada schodów (XIX w.), brama wejściowa (poł. XIX.), wystrój, płycinowa stolarka drzwiowa.

Instalacje: elektryczna, gazowa, wod-kan., alarmowa, teletechniczna, klimatyzacja.



1. Miejscowość	KRAKÓW	5. Nazwa zabytku, adres KAMIENICA KRAKÓW UL. SŁAWKOWSKA 10	6. Zawartość załącznika FOTOGRAFIE
2. Gmina	MIEJSKA KRAKÓW		
3. Powiat	KRAKOWSKI		
4. Województwo	MAŁOPOLSKIE		



Brama wejściowa do sieni



Okno 1 piętra od ul. Sławkowskiej



Detal elewacji od ul. Sławkowskiej



Elewacja od ul. Sławkowskiej



Elewacja od ul. Św. Tomasza



Fragment pasa parteru od ul. Sławkowskiej



Elewacje wyższe od ul. Sławkowskiej

1. Miejscowość	KRAKÓW	5. Nazwa zabytku, adres KAMIENICA KRAKÓW UL. SŁAWKOWSKA 10	6. Zawartość załącznika FOTOGRAFIE
2. Gmina	MIEJSKA KRAKÓW		
3. Powiat	KRAKOWSKI		
4. Województwo	MAŁOPOLSKIE		



Elewacja oficyny tylnej od ul. Św. Tomasza



Podwórkó



Zejście do piwnic



Pas parteru budynku frontowego od ul. Św. Tomasza



Kondygnacje wyższe budynku frontowego od ul. Św. Tomasza



Elewacja oficyny bocznej budynku głównego od ul. Św. Tomasza



Sień budynku frontowego

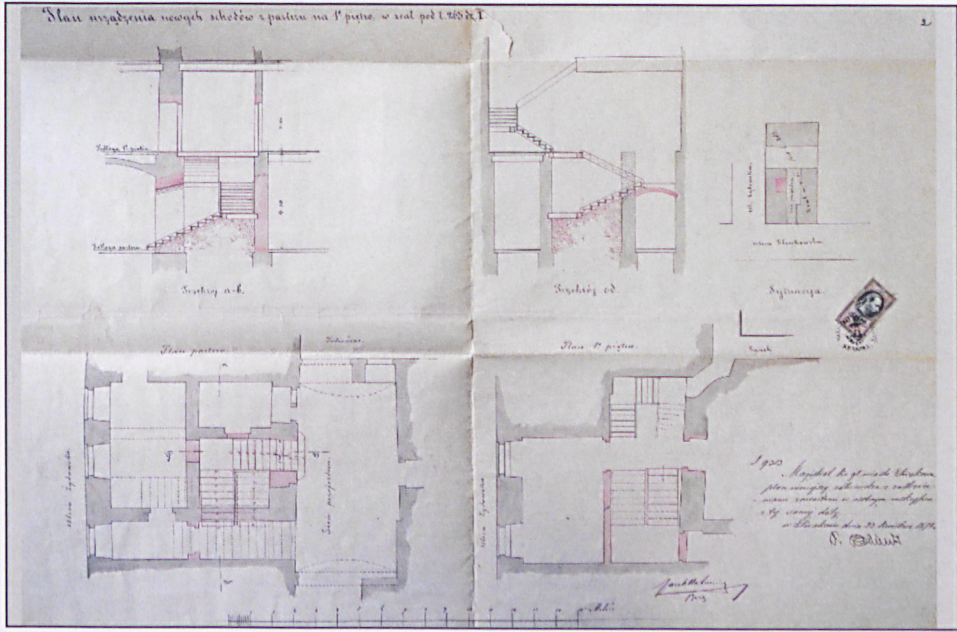
5. Nazwa zabudku, adres

6. Zawartość załącznika

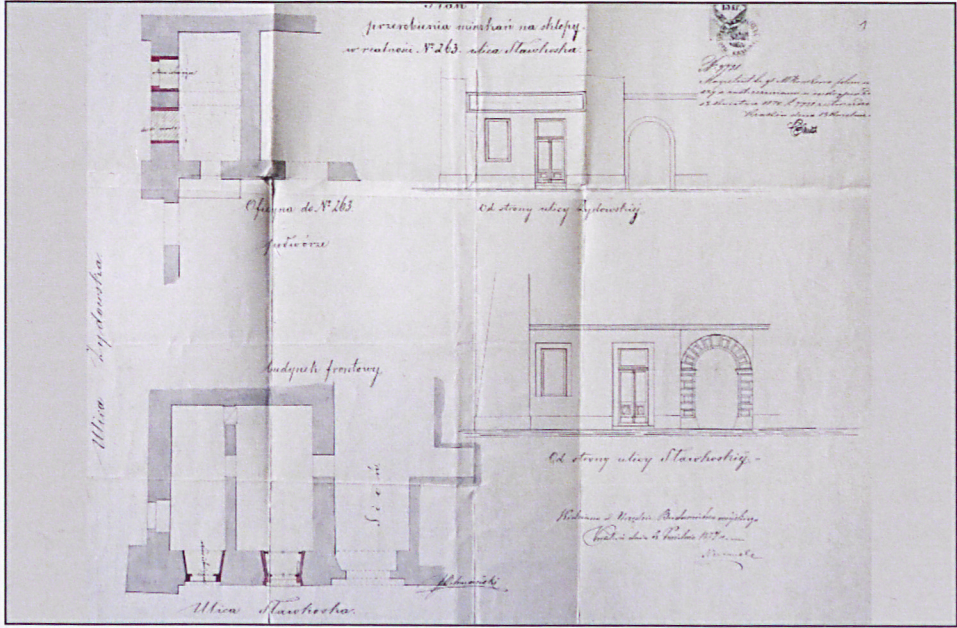
1. Miejscowość	KRAKÓW
2. Gmina	MIEJSKA KRAKÓW
3. Powiat	KRAKOWSKI
4. Województwo	MAŁOPOLSKIE

KAMIENICA
KRAKÓW
UL. SŁAWKOWSKA 10

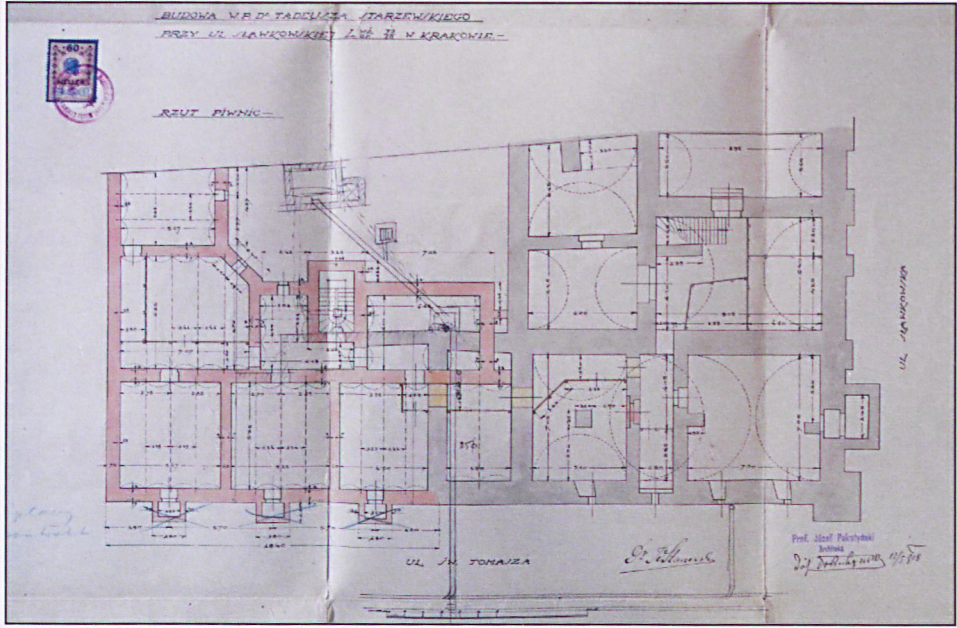
ARCHIWALIA



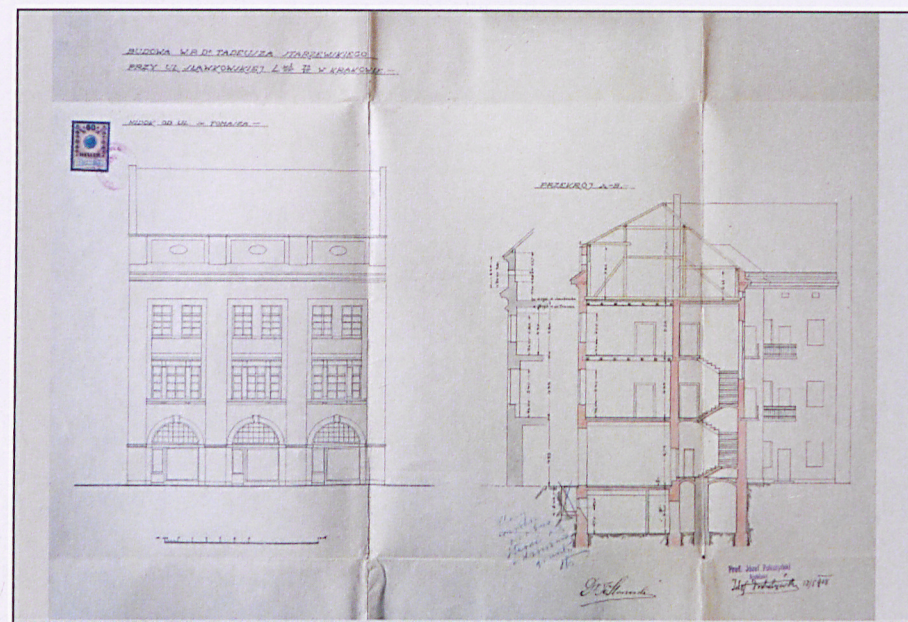
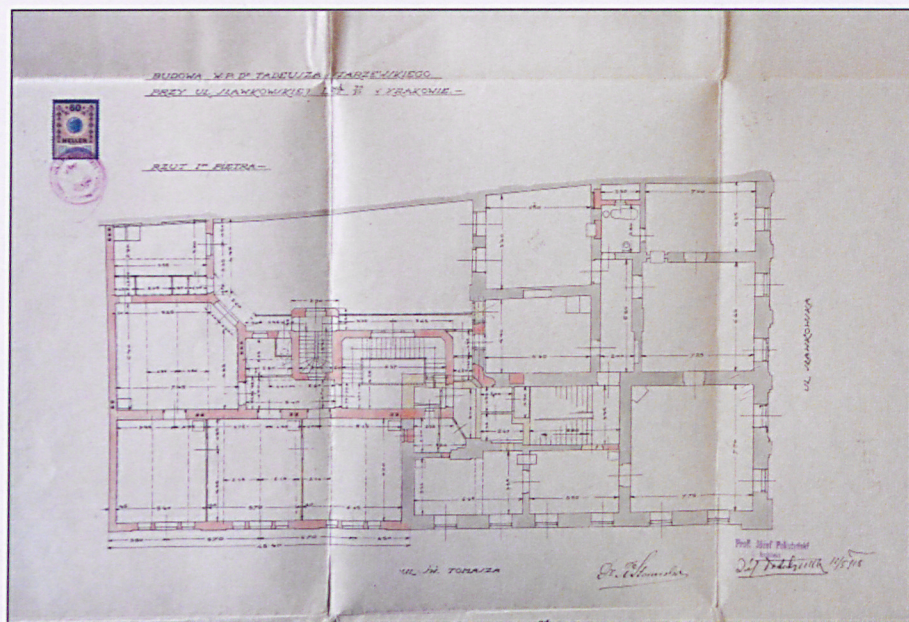
Projekt budowy nowych schodów,
J. Matusiński, 1878



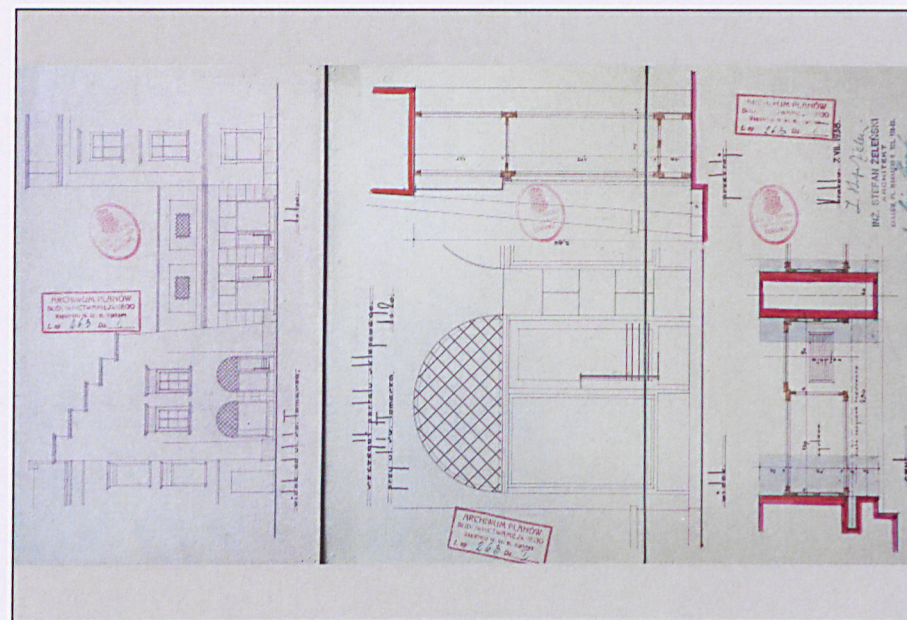
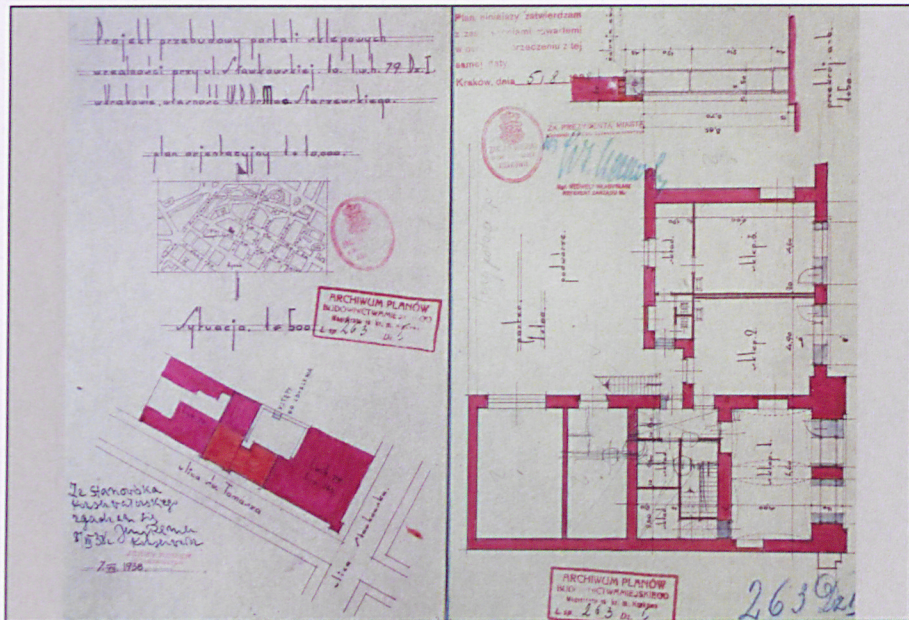
Projekt przebudowy parteru,
J. Matusiński, 1879



Projekt przebudowy, J. Pokutyński, 1918



Projekt przebudowy, J. Pokutyński, 1918



Projekt portalu sklepowego, St. Żeleński, 1938