

1. Obiekt

WILLA - DOM MIESZKALNY

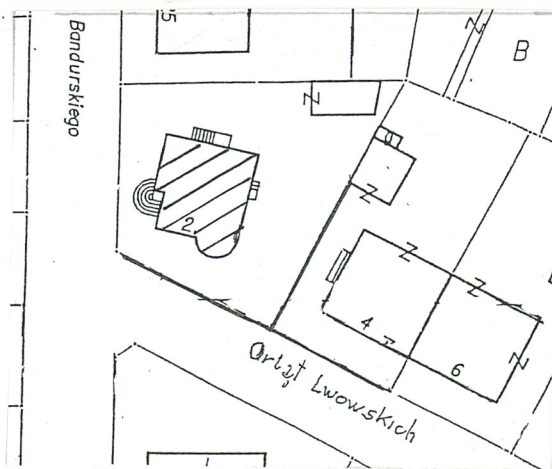
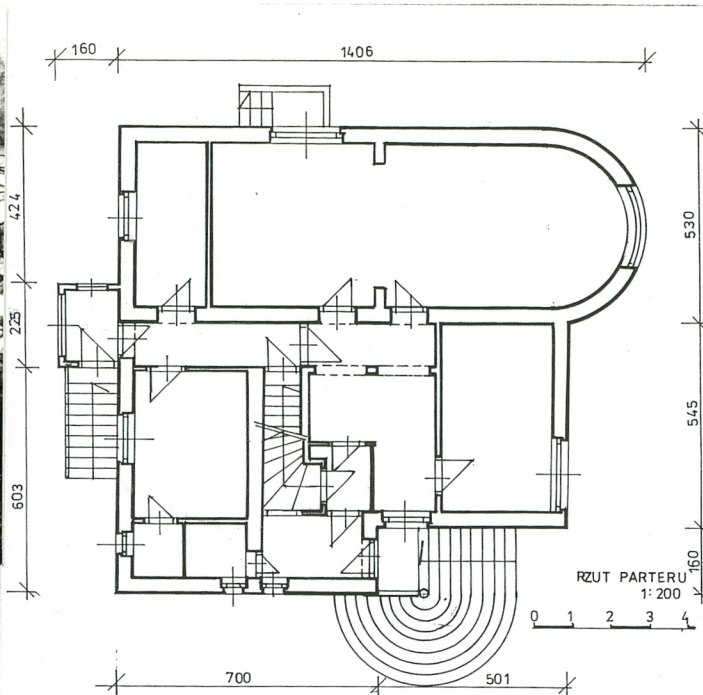
2. Czas powstania

1936 r.

3. Miejscowość

K R A K Ó W

11. Zdjęcia, rzut, przekrój, sytuacja, orientacja



4. Adres

ul. Orla Łwowskich 2

nr hipoteczny ...

lub. ewid. gruntów ...

5. Przynależność administracyjna

województwo ... małopolskie

gmina ... Kraków

6. Poprzednie nazwy miejscowości

7. Przynależność administracyjna
przed 1 VI 1975

województwo ... krakowskie

powiat ... krakowski

8. Właściciel i jego adres

Współwłasność Gminy Kraków
i osoby fizycznej zam. w/m

9. Użytkownik i jego adres

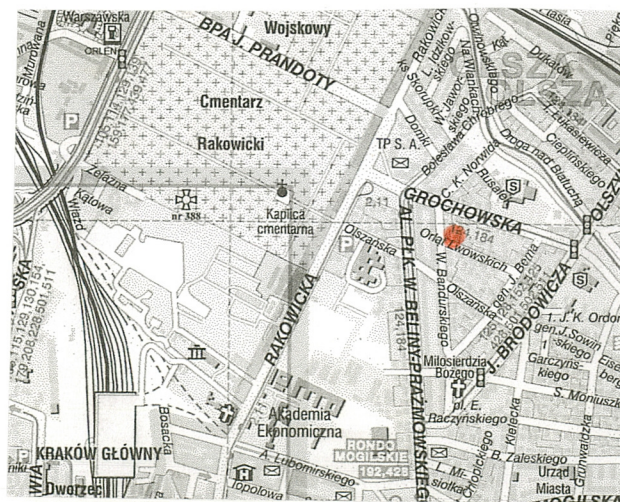
lokatorzy

10. Rejestr zabytków

A-1131

2.XII.1004

Nr ... data ...



12. Autorzy, historia obiektu, określenie stylu

Willa położona w obrębie Osiedla Oficerskiego wznoszonego w okresie międzywojennym na parcelowanych terenach pofortyfikacyjnych, przez powstałą w 1922 r. Oficerską Spółdzielnię Mieszkaniową. 29 lutego 1936 r. Wydział Powiatowy w Krakowie zatwierdził projekt budowy jednorodzinnej willi dla Leonii Krzyżanowskiej przy ul. ks. bpa Władysława Bandurskiego. Projekt sygnowany przez Franciszka Krzyżanowskiego, opatrzony pieczęcią autora i datą 14 luty 1936 r. W dniu 3 sierpnia 1939 r. złożony zostaje wniosek nowej właścicielki posesji Marii Hessek do władz budowlanych o dokonanie odbioru wybudowanego domu. W okresie okupacji dom użytkowany przez Niemców, po 1945 r. przechodzi na własność Skarbu Państwa. Pierwotny projekt willi uległ korekcie wprowadzonej przez autora w trakcie budowy, związanej być może ze zmianą własności /w zakresie usytuowania okien, wyburzenia ścianek, budowy garażu/, a także zapewne w okresie późniejszym /w latach 60 w. XX/. Zmiany dotyczyły ograniczenia integralności funkcjonalnej budynku na rzecz zwiększenia niezależności dwóch poziomów użytkowania poprzez wydzielenia z hallu klatki schodowej wraz ze zmianą układu schodów i arkadowym otwarciu hallu do wnętrza, przekształcenie werandy na pomieszczenie gospodarcze i in.

Willa pod względem stylistycznym reprezentuje funkcjonalizm.

13. Opis (sytuacja, materiał i konstrukcja, rzut, bryła, elewacje, wnętrza, wyposażenie, instalacje)

Dom zbudowany w obrębie osiedla willowego, położonego w północnowschodniej części miasta /na wysokości Śmentarza Rakowickiego, w niedalekiej od niego odległości/, na działce u zbiegu dwóch ulic: ks. bpa W. Bandurskiego i Orłąt Lwowskich. Wolnostojący na czworobocznej, nieregularnej działce zamkniętej ogrodzeniem z siatki metalowej rozpiętej na ramach, ustawionych na podmurowaniu, z dwoma wejściami: głównym od frontu i boczny po stronie zachodniej. Willa otoczona ogrodem. Wzdłuż wszystkich ryte stropami żelbetowymi. Więźba dachowa drewniana. Dach kryty blachą. Posadzki w pomieszczeniach mieszkalnych z parkietu, w gospodarczych ceramogle do ściany o biegu prostym, rozchodzące się po stronie zewnętrznej wokół narożnika balustrady półkoliście; schody do wejścia od północy betonowe, proste, zabezpieczone ażurową balustradą z płaskich prętów żeliwnych w układzie poziomym. W komunikacji wewnętrznej schody łączące poziom parteru z poziomem piętra zabiegowe, z lastrika. Otwory okienne i drzwiowe o wykroju prostokątnym; otwory okienne o zróżnicowanej wielkości i kształcie. Stolarka w większości trójskrzydłowa /także 2- i 4-skrzydłowa/ dzielona w dolnej części szczeblinami z luftami. Stolarka drzwiowa jednoskrzydłowa, pełna, w ościeżach ujętych szpaletami, zdobionymi prostokątnymi płycinami. Arkadowe przejście do hallu wsparte lastrиковych, dwubarwnych filarach. Zbudowana na rzucie prostokąta, z wydatnym, półkolistym ryzalitem obejmującym część ściany frontowej /od wsch./ i uskokowym przebiegiem ściany bocznej /zach./ wypełnionej schodami poprzedzającymi wejście główne. Dyspozycja przestrzenna wewnątrz trójosiowa, dwutraktowa w osi skrajnej /od pd./, z korytarzem komunikacyjnym pomiędzy traktami w osiach pozostałych. W części środkowej - poprzedzony przedsionkiem - hall otwarty do wnętrza dwiema półkolistymi, wspartymi na słupach profilowanymi arkadami; przy hallu z lewej /od pn./ klatka schodowa komunikująca poziom parteru z piętrem. W trakcie tylnym obszerne wnętrza /z wydzielonym małym pomieszczeniem, dawniej werandą/ zamknięte ścianą półkolistą. Układ parteru powtórzonego na piętrze. Po stronie północnej dodatkowe wejście do budynku. Willa piętrowa. W całości podpiwniczona. Bryła rozczłonkowana ryzalitami oraz zróżnicowaną wysokością ścian. Elewacje gładkie. Przyziemie wyodrębnione cokółkiem przebiegającym w dolnej linii okien. Elewacja frontowa dwuosiowa; część narożnikowa podkreślona znaczniejszą od pozostałych ścian wysokością, część wschodnia niższa, przełamana w parterze półkolistym ryzalitem, na którym taras. Elewacja zachodnia trójosiowa, dwuplanowa, dachach o odmiennych wysokościach; pomiędzy ścianą uskoku i narożnika parterowy przedsionek wejścia nakryty daszkiem płaskim. Elewacja północna trójosiowa, z wejściem w osi środkowej osłoniętym czworobocznym wiatrołapem; narożnik ujęty gzymsem kordonowym, nakryty dachem założonym w obrębie willi na poziomie najniższym. Elewacja wschodnia jednoosiowa. Instalacje: wodnokanalizacyjna, elektryczna, grzewcza gazowa.

14. Kubatura	15. Powierzchnia użytkowa	16. Przeznaczenie pierwotne mieszkalne	17. Użytkowanie obecne mieszkalne
18. Prace budowlane i konserwatorskie, ich przebieg i dokumentacja (po 1945 r.) 1963 r. zatwierdzenie przez Dzielnicowy Zarząd Budynków Mieszkalnych "Grzegórzki" w Krakowie projektu budowy wiatrołapu nad wejściem do willi od północy. 1995 r. opracowanie projektu kotłowni gazowej do c.o. Wykonanie w nieustalonym czasie miejscowych uzupełnień papą zniszczonego pokrycia dachowego z blachy. Uzupełnienia tynków elewacji.		19. Stan zachowania (fundamenty, ściany zewnętrzne, ściany wewnętrzne, sklepienia, stropy, konstrukcje dachowe, pokrycie dachu, wyposażenie i instalacje) Brak widocznych pęknięć lub odkształceń ścian. Miejscowe ubytki tynków zewnętrznych. Zabrudzenie powierzchni ścian elewacji. Zniszczenie części schodów prowadzących do wejścia głównego. Zniszczenie elementów ogrodzenia, podmurowania, siatki, ram i bramek; korozja metalu.	
20. Najpilniejsze postulaty konserwatorskie Naprawa schodów zewnętrznych i ogrodzenia.			

11. Akta archiwalne i źródła ikonograficzne (rodzaj, numer i miejsce przechowywania)

1. Wojewódzkie Archiwum Państwowe w Krakowie, Akta Budownictwa Miejskiego sygn. f 400, f 658
2. Opracowanie nieautoryzowane: Willa przy ul. Orłąt 2 na Osiedlu Oficerskim w Krakowie, Archiwum Małopolskiego Wojewódzkiego Konserwatora Zabytków w Krakowie
3. Archiwum Zarządu Budynków Komunalnych w Krakowie

22. Bibliografia

23. Uwagi różne

Willla dostępna w ograniczonym zakresie.

24. Opracowanie karty ewidencyjnej

tekst Alina Sienkiewicz

imię, nazwisko, data, podpis

Alina Sienkiewicz 2005.

plany, rysunki

przerys z pomiaru Zespołu Usług Proj. przy
Urzędzie Dz. Kraków - Śródmieście

zdjęcia fotogr.

A. Sienkiewicz

imię, nazwisko, data, podpis

A. Sienkiewicz

miejsce przechowywania negatywów u autora

KARTA PO WYPEŁNIENIU PODLEGA OCHRONIE NA PODSTAWIE PRZEPISÓW PRAWA AUTORSKIEGO

25. Adnotacje o inspekcjach, informacje o zmianach (daty, imiona i nazwiska wypełniających)

26. Załączniki

1

1. Miejscowość... <u>KRAKÓW</u>	4. Obiekt (nazwa jak w karcie)	5. Zawartość wkładki (nazwa materiału uzupełniającego)
2. Gmina..... <u>Kraków, ul. Orłat</u>	<u>WILLA</u>	<u>zdjęcia fotograficzne</u>
3. Województwo <u>małopolskie</u>	<u>DOM MIESZKALNY</u>	



fragment wschodniej części
elewacji frontowej



elewacja wschodnia



elewacja północna

Wkładkę założył: A. Sienkiewicz
(imię, nazwisko, data)

Miejsce przechowywania negatywów: u autora



arkadowe przejście z hallu
do korytarza komunikacyjnego



stolarka drzwiowa



schody do wejścia od północy