

**OŚRODEK DOKUMENTACJI
ZABYTKÓW W WARSZAWIE**
KARTA EWIDENCYJNA ZABYTKÓW
ARCHITEKTURY I BUDOWNICTWA

A B C D E F G H I J K L M N O P R S T U V W X Y Z Nr

13964

1. Obiekt

PAŁAC FISCHERÓW

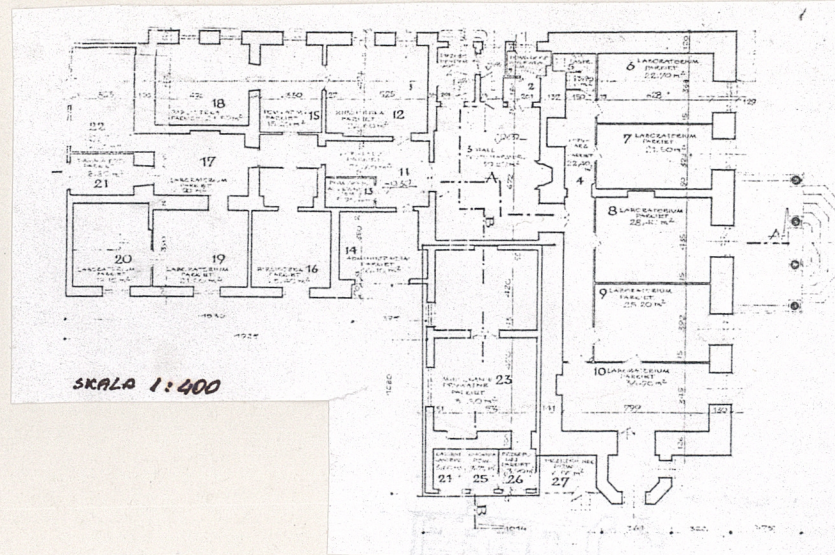
2. Czas powstania

ost. ów. XIXw. po 1882r.

3. Miejscowość

KRAKÓW - BRONOWICE WIELKIE

11. Zdjęcia, rzut, przekrój, sytuacja, orientacja



4. Adres

ul. Ojcowska 52

nr hipoteczny

lub. ewid. gruntów

5. Przynależność administracyjna

województwo małopolskie

gmina Kraków

6. Poprzednie nazwy miejscowości

przed przyłączeniem do Krakowa
wieś Bronowice Wielkie

7. Przynależność administracyjna
przed 1 VI 1975

wojewódzstwo krakowskie

powiat

8. Właściciel i jego adres

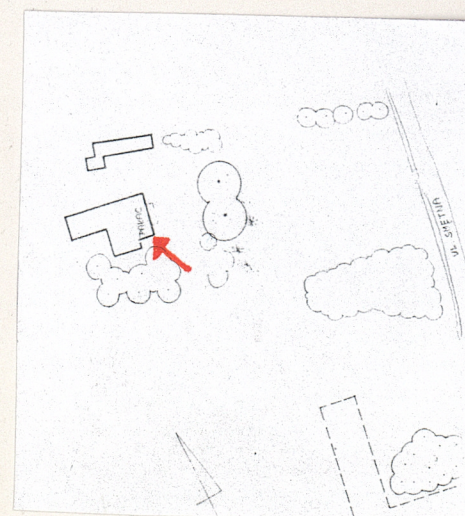
Skarb Państwa

9. Użytkownik i jego adres

Instytut Farmakologii PAN
Kraków, ul. Smętka 12

10. Rejestr zabytków

Nr A - 979 data 16.07.1994



12. Autorzy, historia obiektu, określenie stylu

Budynek położony na terenie Bronowic Wielkich - dawnej wsi, lokowanej w 1274 i 1468r., włączonej do miasta Krakowa w 1941 i po 1945r. Ul. radzikowskiego stanowi odcinek dawnego traktu na Śląsk, ul. Ojcowska dawną główną drogą Bronowic Wlk. Pałac zbudowany po 1882r. przez kolejnego właściciela Bronowic (od 1882r.) - Jana Władysława Fischera, kupca i obywatela miasta Krakowa. W 1901r. Fischerowie rozpoczynają wyprzedaż majątku w Bronowicach Wlk. W 1911 pałac z przyległą częścią parku kupuje Spółka Rolniczo-Przemysłowa, a w 1918 Helena Benisowa. Odtąd do roku 1945 pałac należy do Heleny i Artura Benisów (Artur Benis pochodził z rodziny bankierskiej i był profesorem UJ). Po 1945r. w pałacu mieści się Szkoła Rolnicza, Instytut Leśnictwa, następnie /do czasów obecnych/ Instytut Farmakologii Polskiej Akademii Nauk. W 1967r. nieruchomość wraz z pałacem wywłaszczona na rzecz skarbu państwa - PAN.

Pałac zbudowany w ost. ćw. XIXw. /po 1882r./ w stylu neorenesansowym z zastosowaniem elementów neobaroku. Autor projektu nieznany.

13. Opis (sytuacja, materiał i konstrukcja, rzut, bryła, elewacje, wnętrza, wyposażenie, instalacje)

Sytuacja: Budynek wolnostojący, położony na terenie parku obejmującego pierwotnie /obecnie część/ obszaru pomiędzy ulicami: Ojcowską (od zach.), Sosnowiecką (od pñn.) Radzikowskiego (od pñd.). Usytuowany na pñn. od ul. Radzikowskiego (arterii wylotowej z Krakowa do Katowic).

Materiał i konstrukcja: Budynek murowany z cegły i kamienia (użytego w fundamentach). W piwnicach sklepienia odcinkowe; w wieży na parterze sklepienie klasztorne, na piętrze strop Kleina; pozostałe pomieszczenia nakryte drewnianymi stropami belkowymi z sufitami (w niektórych pomieszczeniach wymienionymi na żelbetowe). Więźba dachowa drewniana, konstrukcji płatwiowo-stolcowe - wbudowanej wtórnie w ściany II piętra. Dach pokryty dachówką zakładkową. Kolumny loggi kamienne. Hełm wieży blaszany. W piwnicach wylewki betonowe w hallu posadzka marmurowa, w pozostałych pomieszczeniach parkiety drewniane. Schody na I piętro drewniane z drewnianą balustradą, na IIp żelbetowe. Otwory okienne i drzwiowe w kształcie stojących prostokątów (w szczycie pñn. i II piętrze wieży zamknięte półkoliści). Okna drewniane konstrukcji skrzynkowej, ze ślaniem, 4-, 6- oraz 2-polowe. Drzwi drewniane, płycinowe, dwu- i jednoskrzydłowe, z pokojów na loggię przeszklone. w salach reprezentacyjnych parteru fasety z dekoracją stiukową. W wieży drewniane boazerie.

Rzut: Budynek na rzucie zbliżonym do litery "L", składający się z korpusu i prostopadłej do niego oficyny. Od wsch. korpus poprzedzony loggią. Od pñd. do krótszego boku korpusu przylega wieża na planie 6-boku. Od zachodu korpusu przylegają aneks klatki schodowej oraz oficyna /w cz. pñn./ oraz skrzydło /aneks/ boczne. Układ wnętrza: w korpusie na parterze pierwotnie jednotraktowy /ob. z wtórnymi podziałami/; na piętrze 1.5-traktowy o dodatkowym, amfiladowym układzie komunikacji. Pomieszczenia korpusu, aneksu zach. i oficyny dostępne z hallu. Hall połączony z klatką schodową, zapewniającą komunikację między piętrami i parterem. Z jednego z pomieszczeń korpusu dostęp do loggi. Piwnice 2.5 traktowe, dostępne z przedsionka hallu. Oficyna 2.5-traktowa.

Bryła: rozczłonkowana. Korpus podpiwniczony, dwukondygnacyjny z dodatkową /wtórną/ - trzecią kondygnacją w przestrzeni poddasza, dach ujęty szczytami, dwuspadowy z poprzecznym dachem i szczytem nad loggią. Aneks wejściowy parterowy z mezzaninem, nakryty dachem dwuspadowym. Aneks pñd.-zach nakryty dachem trójspadowym o spłaszczonych połaciach, dwukondygnacyjny. Oficyna parterowa, nakryta dachem dwuspadowym. Przy elewacji pñd. korpusu 6-boczna wieża, 2-piętrowa, nakryta kopulastym hełmem z latarnią - wznoszącym się ponad szczyt. Przed wsch. elewacją korpusu, w części środkowej, parterowa loggia arkadowa, wsparta na toskańskich kolumnach z tarasem. W dachu korpusu lukarny (wtórne).

Elewacje: korpusu - w parterze tynkowane i pokryte poziomymi pasami boniowania, opatrzone cokołem i zwieńczone gzymsem kordonowym; w wyższych partiach o licu ceglanym z tynkowymi gzymсами kordonowymi, wieńczącymi ściany i uskoki szczytów oraz opaskami okien. Elewacja wschodnia o charakterze fasady symetryczna, 5-osiowa, w osi środkowej poprzedzona loggią i zwieńczona schodkowym szczytem z oknem i okulusem. Loggia parterowa, poprzedzona schodami, złożona z arkadowej kolumnady dźwigającej balkon /taras/. Pomiędzy kolumnami oraz postumentami tbalustrady tarasu balustrada żeliwna, ażurowa o ozdobnym wzorze. Elewacja pñn 2-osiowa, zakończona szczytem analogicznym jak w fasadzie. Elewacje wieży tynkowane, zakończone arkaturą ponad którą gzyms oraz balustrada tralkowa z kulami na cokolikach - ujmująca podstawę hełmu. Hełm w formie wielobocznej kopuły z owalnymi lukarnami w kształcie wolic oczu, zwieńczony ażurową latarnią z koroną i kulą.

<p>14. Kubatura</p> <p>5517.50 m³ (całość budynku)</p>	<p>15. Powierzchnia użytkowa</p> <p>1124m² (całość budynku z poddaszem użytkowym-mieszk.)</p>	<p>16. Przeznaczenie pierwotne</p> <p>mieszkalne</p>	<p>17. Użytkowanie obecne</p> <p>laboratoria, mieszkalne</p>
<p>18. Prace budowlane i konserwatorskie, ich przebieg i dokumentacja (po 1945 r.)</p> <p>ok. 1966r. - remont kapitalny i przebudowa (wymiana niektórych stropów drewnianych na ogniotrwałe, nadbudowa II piętra przebudowa i rozbudowa oficyny, przebudowa wnętrza korpusu i klatki schodowej).</p> <p>1973r. - remont elewacji (pokrycie tynków terraboną, malowanie farbą emulsyjną, oczyszczenie wątku ceglanego, zmiana kształtu okna w szczycie fasady).</p> <p>Dokumentacja prac w archiwum budynków Inst. Farm. PAN, ul. Smętna 12</p>		<p>19. Stan zachowania (fundamenty, ściany zewnętrzne, ściany wewnętrzne, sklepienia, stropy, konstrukcje dachowe, pokrycie dachu, wyposażenie i instalacje)</p> <p>Stan zachowania murów i stropów dobry. Stan pokrycia dachowego i hełmu zły. Taras zawilgocony. Piwnice zawilgocone i zasolone. Stolarka okienna w dużym stopniu zniszczona. Dekoracja stiukowa wewnątrz miejscami zniszczona.</p>	
<p>20. Najpilniejsze postulaty konserwatorskie</p> <p>Remont więźby dachowej i wymiana pokrycia dachu wraz z korektą formy lukarny, wzmocnienie konstrukcji tarasu i zabezpieczenie go przed wilgocią; remont (częściowa wymiana) stolarki okiennej; osuszenie piwnic; remont konserwatorski elewacji i hełmu wieży; zmiana</p> <p>Zalecana zmiana funkcji pomieszczeń korpusu na dostosowaną do celów reprezentacyjnych: usunięcie wtórnych podziałów salonów parteru, konserwacja i rekonstrukcja wystroju sztukatorskiego salonów.</p>			

21. Akta archiwalne i źródła ikonograficzne (rodzaj, numer i miejsce przechowywania)

-

23. Uwagi różne

-

24. Opracowanie karty ewidencyjnej

tekst mgr Paweł Dettloff X. 2000

imię, nazwisko, data, podpis

plany, rysunki arch: B. Rawska, G. Klein 1973r.

imię, nazwisko, data, podpis

zdjęcia fotogr. Paweł Dettloff X. 2000

imię, nazwisko, data, podpis

miejsce przechowywania negatywów u autora karty

KARTA PO WYPEŁNIENIU PODLEGA OCHRONIE NA PODSTAWIE PRZEPISÓW PRAWA AUTORSKIEGO

22. Bibliografia

Michał Rożek, Przewodnik po zabytkach i kulturze Krakowa,
Kraków 1993, s. 564.
Julian Zinkow, Krakowskie przedmieścia. W rękach Fischerów,
Benisów, Rutkowskich, "Echo Krakowa" z 08.05.1991.

25. Adnotacje o inspekcjach, informacje o zmianach (daty, imiona i nazwiska wypełniających)

26. Załączniki

Dwie wkładki dwustronne ze zdjęciami

1. Miejscowość.....KRAKÓW.....	4. Obiekt (nazwa jak w karcie) PAŁAC ul. Ojcowska 52 (Pałac Fischerów-Benisów)	5. Zawartość wkładki (nazwa materiału uzupełniającego) c.d. pkt. 13 /Opis/, zdjęcia dodatkowe, rysunek elewacji
2. Gmina.....		
3. Województwo.....małopolskie.....		

c.d. pkt. 13 /opis/: Elewace aneksu pld.-zach. rozwiązane analogiczne ale bez szczytów i w całości tynkowane. Elewacja pñ. aneksu wejściowego 3-osiowa, artykułowana boniowanymi pilastrami wspierającymi półkoliste archiwolty. Pomiędzy pilastrami pary wąskich okienek a nad nimi płyciny (w dwóch osiach od lewej), w osi prawej otwór wejściowy. Pomiędzy głowicami pilastrów gzyms (o wykroju głowic), nad gzymsem półkoliste otwory okienne wpisane w łuki arkad. Nad archiwoltami gzymsy parapetowe parzystych okienek. Nad wejściem daszek pulpitowy wsparty na giętych esownicowo wspornikach z metalu. Elewacje d. oficyny symetryczne, pozbawione detalu i zniekształcone.

Wnętrza i wyposażenie: W parterze korpusu dwie wielkie, reprezentacyjne sale /obecnie podzielone wtórnie na mniejsze pomieszczenia/ z dekoracją stiukową: w sali pñ. neorenesansową w postaci faset z kompozycjami groteskowymi oraz imitacjami belek stropowych pokrytych plecionką; w sali pld. w postaci fasety z motywem aniołków, kwiatów i masek oraz kompozycjami z bawiącymi się puttami i kwiatami pośrodku sufitu. W wieży gabinety z drewnianymi boazeriami w układzie płycinowym. W hallu marmurowy kominek z profilowanym gzymsem z liśćmi akantu na narożach. Pñ. ściana hallu wyróżniona artykulacją filarowo-arkadową. Wnętrza I piętra pozbawione wystroju ornamentalnego.

Instalacje: elektryczna, wod.-kan., c.o., telefoniczna, gazowa.



2



3



1
Wkładkę założył: mgr Paweł Dettloff X.2000

(imię, nazwisko, data)

Miejsce przechowywania negatywów: u autora karty

4

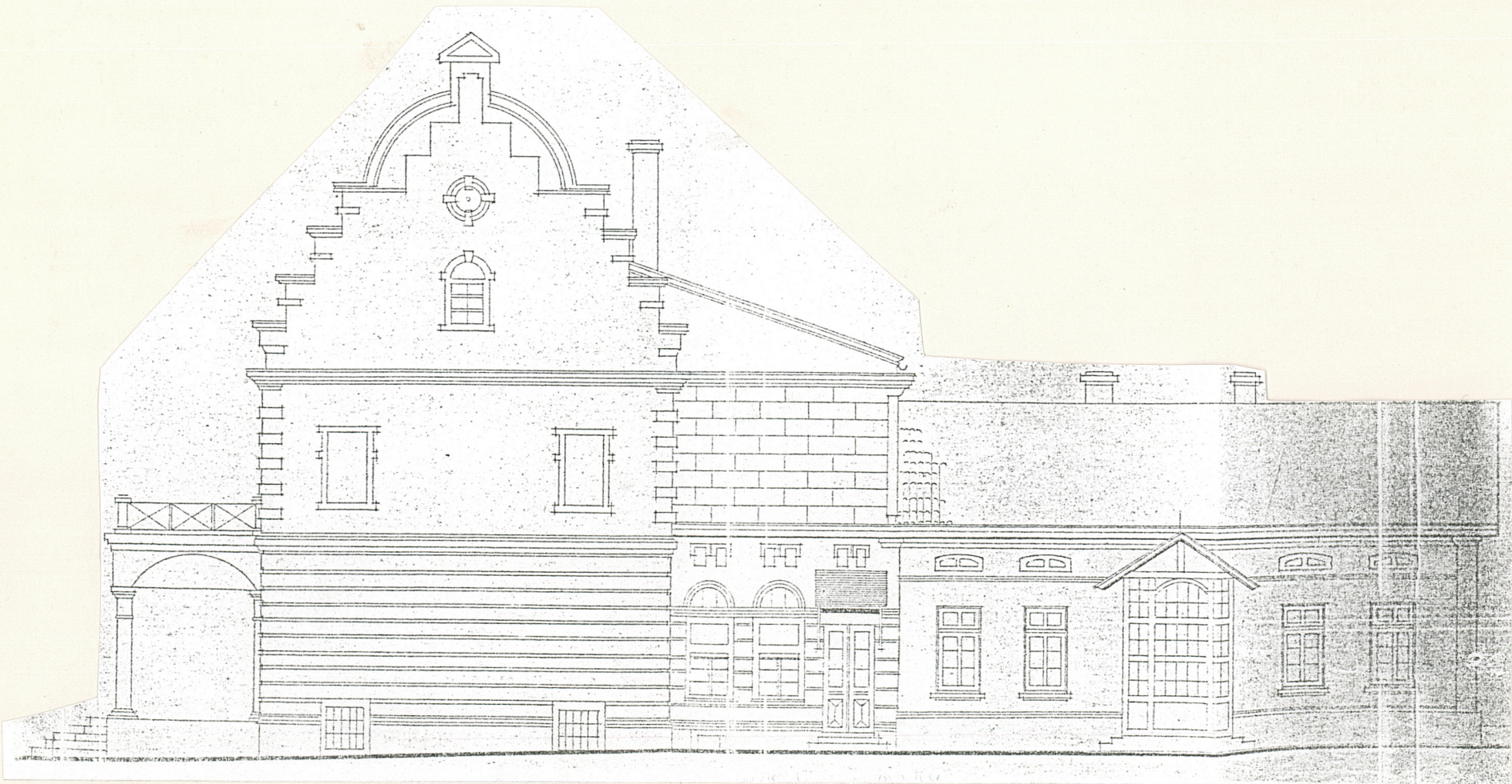


1. loggia fasady
2. elewacja płn. korpusu
i aneksu wejściowego
3. elewacja płd. korpusu
4. hełm wieży



fasada wdg stanu sprzed przebudowy w latach 60-tych.

1. Miejscowość.....	4. Obiekt (nazwa jak w karcie)	5. Zawartość wkładki (nazwa materiału uzupełniającego)
KRAKÓW	PAŁAC ul. Ojcowska 52	rysunek elewacji, zdjęcia dodatkowe
2. Gmina.....	(Pałac Fischerów-Benisów)	
3. Województwo.....		
małopolskie		



elewacja płn. korpusu, aneksu wejściowego i oficyny wdg stanu z 1962r.

Wkładkę założył: mgr Paweł Dettloff X 2000

/przed przebudową/

Miejsce przechowywania negatywów: u autora karty



5



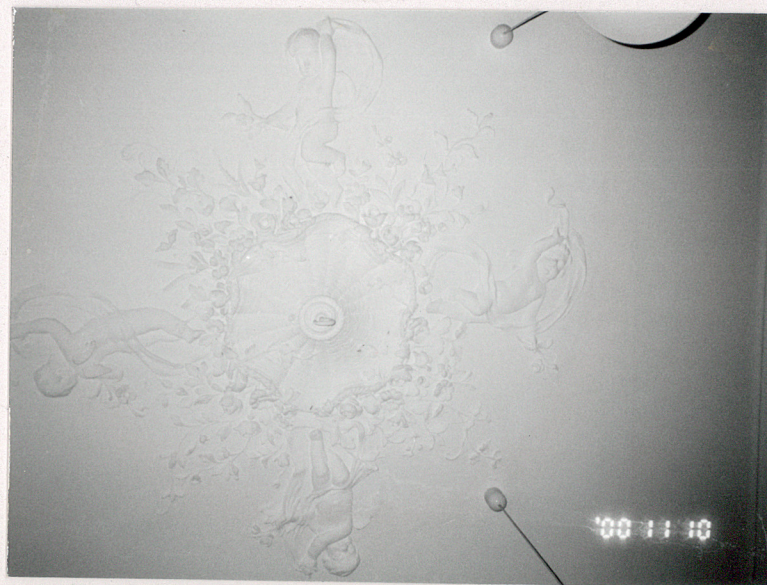
6



7



8



9

5. elewacja zach. korpusu
6. ściana pñ. hallu
7. kominek w hallu
8. fragment dekoracji
stiukowej sali pñ.
9. dekoracja sufitu
sali pñd.