

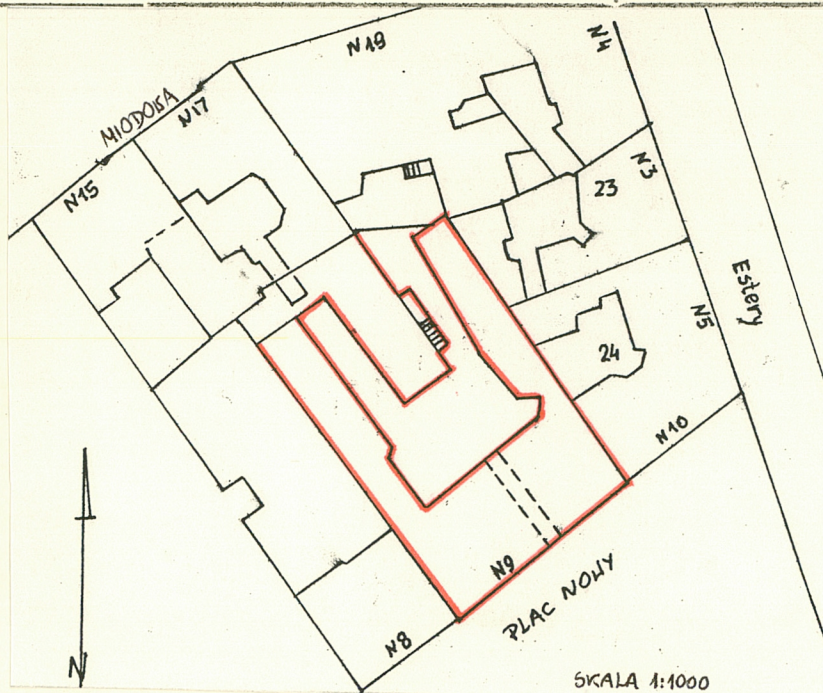
1 Obiekt

DOM MIESZKALNY - PL.NOWY 9

2. Czas powstania
1890r.,
przeb.1917r

3 Miejscowość
K R A K Ó W

11 Zdjęcia, rzut, przekrój, sytuacja, orientacja



4 Adres
PL.NOWY 9
nr miejscowy: -

5 Przynależność administracyjna
województwo: -
gmina: -

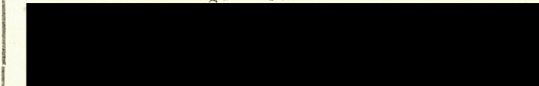
6 Poprzednie nazwy miejscowości: -

7 Przynależność administracyjna
1 VI 1975

województwo: -

gmina: -

8 Właściciel i jego adres

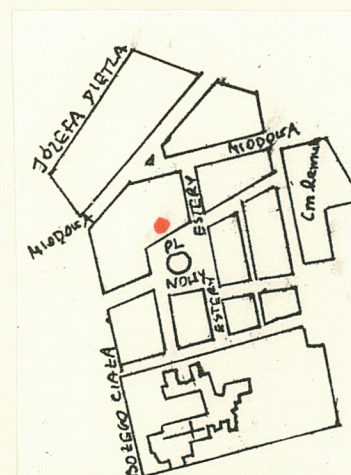
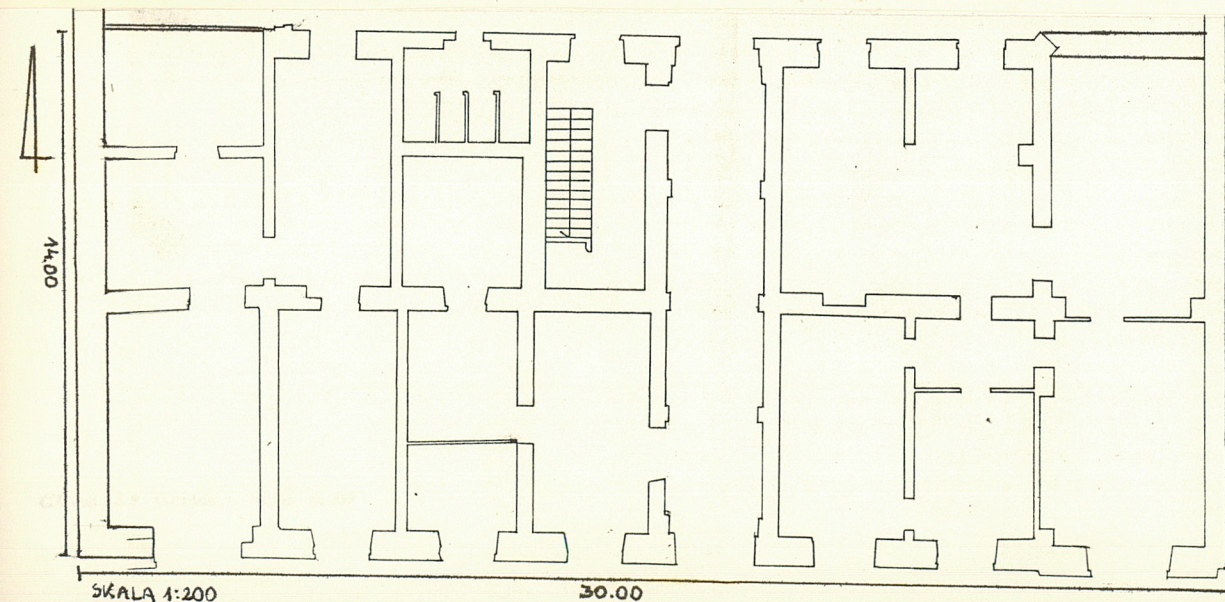


9 Użytkownik i jego adres
lokatorzy

10. Rejestr zabudowy

Nr A - 933

data 23.12.1992



12. Autorzy, historia obiektu, określenie stylu.

Budynek wzniesiony w roku 1890. W roku 1917 przebudowany według projektu architekta S. Mehla. W latach 30-tych XX wieku właścicielem posesji był Abraham Kreiner. Styl historyzujący.

13. Opis (sytuacja, materiał i konstrukcja, rzut, bryła, elewacje, wnętrze i wyposażenie, instalacje)

Sytuacja. Budynek położony w południowej części działki, w zwartej zabudowie Placu Nowego, usytuowanego w dzielnicy Kazimierz, pomiędzy ulicami Krakowską i Starowiślną.

Materiał, konstrukcja, technika. Ściany wzniesione z cegły. Budynek otynkowany. Piwnice nakryte sklepieniami kolebkowymi, sień sklepieniem krzyżowym na gurtach, pozostałe pomieszczenia sklepione kolebkowo. I i II piętro nakryte stropami drewnianymi, oszoniętymi tynkowanymi sufitami. Wieżba dachowa krokwiowo-płatwiowa, dach kryty papą. W budynku znajdują się zróżnicowane pod względem materiału posadzki: w piwnicach ubita glina, na parterze posadzka ceramiczna, parkiet i ksylolit; na I i II piętrze parkiet i ksylolit. W piwnicach schody betonowe, 1-biegowe z wylewką z zaprawy cementowej, drewnianą balustradą; w klatce schodowej schody 2-biegowe na sklepieniach z cegły, stopnie drewniane, balustrada z prętów stalowych. Okna ościeżnicowe, 2-skrzydłowe; drzwi 1- i 2-skrzydłowe, płycinowe, niektóre z nadświetlami.

Rzut. Budynek na rzucie zbliżonym do prostokąta z 2-ma skrzydłami oficyn bocznymi. Układ wewnątrz 2-traktowy z sienią przejazdową łączącą się z klatką schodową w trakcie tylnym.

Bryła. Budynek dwupiętrowy, podpiwniczony, nakryty dachem kalenicowym, łączy się z dwoma oficynami bocznymi.

Elewacje. Fasada 8-osiowa z bocznymi pseudoryzalitami 2-osiowymi, z bramą wejściową w czwartej osi od strony wschodniej. Podziały poziome tworzą trzy strefy: parter, I i II piętro, zamknięte gzymsem. Otwory okienne w części pseudoryzalitów posiadają bogatszą dekorację. Parter z niskim, gładkim cokołem oraz pseudoboniowaniem pasowym. I i II piętro to nietynkowane lico ceglane. Okna I piętra w profilowanych opaskach z trójkątnymi przyczółkami i podokiennikami w formie prostokątnych płycin, okna II piętra w profilowanych opaskach, z wydatnym gzymsem. Okienka strychowe prostokątne, w opaskach. Stalarka fasady zabytkowa. Brama wejściowa drewniana, w profilowanym obramieniu, 2-skrzydłowa, klepkowa ze słupkami wygiętymi faliście, z nadświetlem półkolistym podzielonym szparykami na prostokątne pola. Elewacja tylna bezstylowa, gładka, cokół z cegły wyprawiony tynkiem. Brama drewniana, przejazdowa, płycinowa, 2-skrzydłowa z półkolistym nadświetlem; w strefie I i II piętra wzdłuż elewacji współczesne balkony, drzwi na balkony 2-skrzydłowe, prostokątne, przeszklone.

Wnętrze i wyposażenie. Ściany sieni rozczłonkowane pilastrami tokańskimi z głowicami dźwigającymi gurdy sklepienia krzyżowego. Posadzka podestów ceramiczna o motywach geometryczno-roślinnych, w kolorze beżowo-niebieskim. W budynku drzwi do mieszkań 2-skrzydłowe, płycinowe, w prostokątnych opaskach. Na parterze, I i II piętrze, w mieszkaniach zachowane ozdobne piece kaflowe.

Instalacje. wodno-kanalizacyjna, gazowa, elektryczna.

14. Kubatura	15. Powierzchnia użytkowa
7723,55 m ³	

7723,55 m³

15. Powierzchnia użytkowa

16. Przeznaczenie pierwotne

mieszkalno-handlowa

mieszkalno-handlowa

17. Urzytkowanie obecne

mieszkalno-handlowa

mieszkalno-handlowa

18. Prace budowlane i konserwatorskie, ich przebieg i dokumentacja

W 1951r.przebudowa pomieszczeń " Baru Nowego"

W 1992 otynkowano elewację frontową / parter/ i tylną,

W 1951r.przebudowa pomieszczeń " Baru Nowego"
W 1992 otynkowano elewację frontową / parter/ i tylną.

19. stan zachowania (fundamenty, ściany zewnętrzne, ściany wewnętrzne, sklepienia, stropy konstrukcje dachowe, pokrycie dachu, wyposażenie i instalacje)

ogólnie dobry, ściany zewnętrzne otynkowane w roku ubiegłym, ściany wewnętrzne malowane - w dobrym stanie, uszkodzona posadzka w sieni, drewniana brama wejściowa z barkującymi klamkami i elementem ozdobnym.

ogólnie dobry, ściany zewnętrzne otynkowane w roku ubiegłym, ściany wewnętrzne malowane w dobrym stanie, uszkodzona posadzka w sieni, drewniana brama wejściowa z barkującymi klamkami i elementem ozdobnym.

20. Najpilniejsze postulaty konserwatorskie

prorowadzić bieżące remonty budynku, naprawić zabytkow.
bramę i posadzkę w sieni,

prorowadzić bieżące remonty budynku, naprawić zabytkow.
bramę i posadzkę w sieni.

1. Akta archiwalne (rodzaj akt, numer i miejsce przechowania)

Archiwum Państwowe, ABM, ul. Lubicz 25,

2. Bibliografia -

23. Źródła ikonograficzne i fotograficzne (rodzaj, miejsca przechowania, sygnatury) -

25. Opracował

tekst mgr Irena Palca 10.07.1993r.

imię, nazwisko, data, podpis

plany, rysunki mgr Irena Palca 10.07.1993r.

imię, nazwisko, data, podpis

zdjęcia fotogr mgr inż. Malgorzata Pudłowska 1.07.1993r.

imię, nazwisko, data, podpis

miejsce przechowania negatywów P.S.O.Z., Pl. wszystkich Św. 3/4

Karta po wypełnieniu podlega ochronie na podstawie przepisów prawa autorskiego

26. Adnotacje o inspekcjach, informacje o zmianach (daty, imiona i nazwiska ujęciujących) -

27. Załączniki 1 wkładka

1. Miejscowość

K R A K Ó W

2. Obiekt (nazwa jak w karcie)

DOM MIESZKALNY-PL.NOWY 9

3. Zawartość wkładki (nazwa obiektu lub materiału uzupełniającego)

3 zdjęcia fotograf., plan sytuacyjny



Irena Palca 10.07.1993r.

Wkładkę założył:
(imię, nazwisko, data)

P.S.O.Z., Pl. Wszystk. Św. 3/4

Miejsce przechowywania negatywów: