

1. Obiekt

DOM MIESZKALNY - KAMIENICA

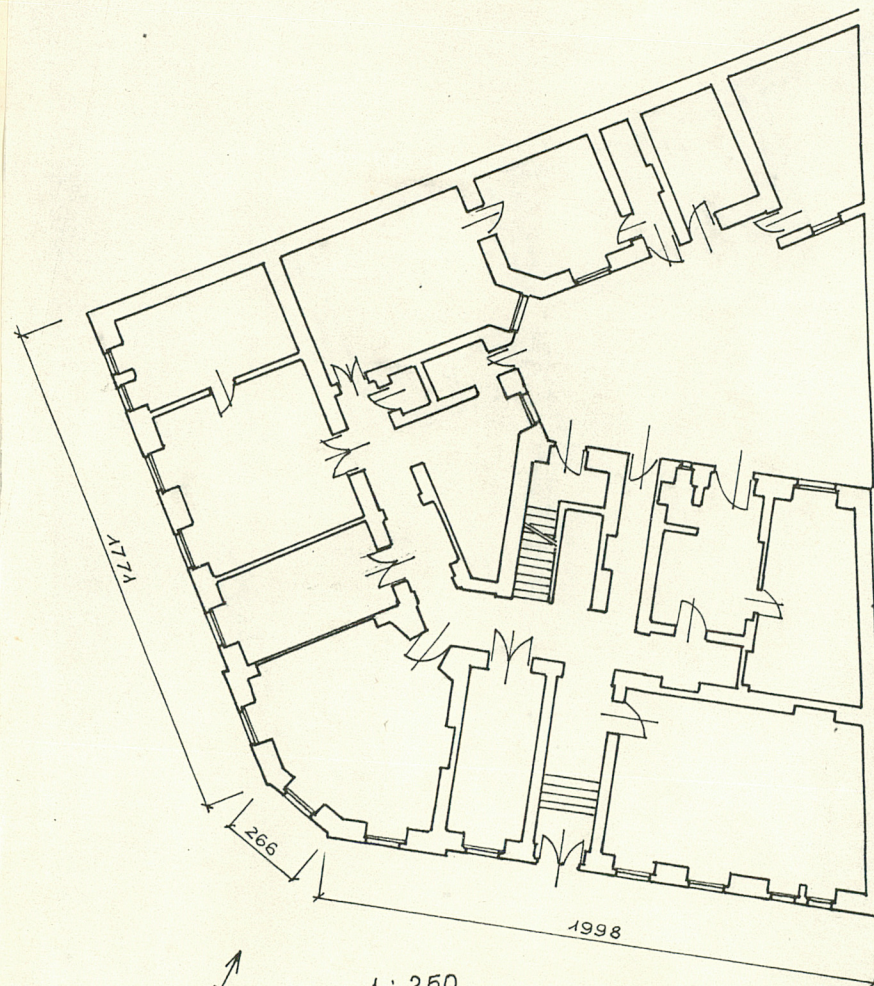
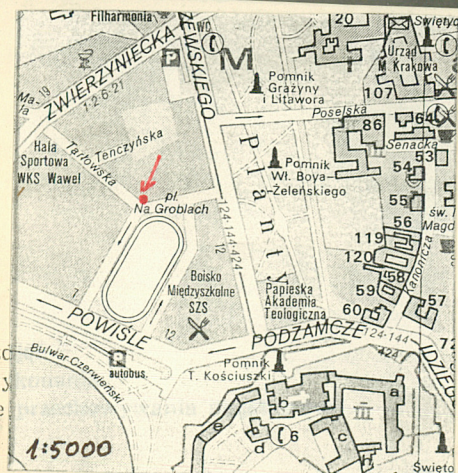
2. Czas powstania

1898 r.

3. Miejscowość

KRAKÓW

11. Zdjęcia, plan sytuacyjny, rzuty



1 : 250

0 4 2 3 4 5

4. Adres

Plac Na Groblach 7

nr hipoteczny lwh 81 c.d.kw 14521

5. Przynależność administracyjna

krakowskie

województwo

gmina

6. Poprzednie nazwy miejscowości

7. Przynależność administracyjna
przed 1. VI. 1975 r.

województwo krakowskie

powiat

8. Właściciel i jego adres

Mienie komunalne

9. Użytkownik i jego adres

PGM "Śródmieście"
Pl. Na Groblach 7

10. Rejestr zabytków

Nr A-976 data 25.04.1994 r.

12. Autorzy, historia obiektu, określenia stylu.

W 1896 r. w ramach parcelacji związanej z koniunkturą budowlaną w Krakowie dokonano podziału gruntów w rejonie Placu Na Groblach wytyczając dwie nowe ulice Tarłowską i Tenczyńską. Została ukształtowana sieć działek przeznaczonych pod zabudowę. Datę 25 I 1898 r. nosi projekt "...na budowę dwupiętrowego domu na parceli l.k.1896/II Dz. III przy Placu Groble" wykonany przez Leopolda Tlachnę dla właściciela działki Jana Mikuły. Już 16 II 1898 r. projekt został zatwierdzony przez miejski nadzór budowlany. Do końca roku stanął dom na narożnej działce u zbiegu ulicy Tarłowskiej i Placu Na Groblach. Dokonano niewielkich zmian w stosunku do projektu, który przewidywał wejście główne w ukośnie ściętym narożniku kamienicy oraz ozdobniejsze opracowanie narożników w partii parteru, które miały być akcentowane pseudorustyką. Wprowadzone poprawki miały charakter autorski, gdyż budowę prowadził i nadzorował L. Tlachna. 28 X 1901 r. budynek otrzymał liczbę porządkową 7 Plac Na Groblach. Jako właściciele występują spadkobiercy Aleksandra Żymirskiego. W tym czasie na tyłach kamienicy działka skład drewna należący do Sachne Stögera, któremu 30 IX 1903 r. Magistrat nakazuje zamknięcie działalności. W 1911 r. ma miejsce przekształcenie II piętra. Budowniczy Eugeniusz Ronka wprowadza nowe ścianki działowe i przebiecia komunikacyjne. Jako właścicielka występuje Agata Żymirska. W 1918 r. wzmiankowany jest generalny remont kominów.

13. Opis (sytuacja, materiał i konstrukcja, rzut, bryła, elewacje, dach wnętrze wyposażenie, instalacje)

Sytuacja: Kamienica usytuowana narożnikowo, u wylotu ul. Tarłowskiej na Plac Na Groblach, na działce kształtu nieregularnego trapezu. Elewacje frontowe zwrócone na południowy wschód. Od północnego zachodu niewielkie nieregularne podwórko ograniczone częściowo ścianami sąsiednich budynków. Od północy kamienica oddzielona jest domem nr 8 od gmachu Gimnazjum św. Anny (obecnie I L.O.) wzniesionego niemal równocześnie, dominującego w pierzei ulicy.

Materiał i konstrukcja: Kamienica murowana, ceglana, tynkowana, dekoracje sztukatorskie. Ściany działowe częściowo drewniane, tynkowane. W piwnicach sklepienia odcinkowe, ceglane. W wyższych kondygnacjach stropy drewniane. Więźba dachowa drewniana konstrukcji słupowo-płatwiowo-jętkowej. Dach dwuspadowy, w skrzydle oficyny pulpitowy, kryty blachą. W piwnicach wylewki betonowe oraz w komorach narożnych klepisko ziemne. W sieni, korytarzach i pomieszczeniach sanitarnych posadzki ceramiczne. W pokojach parkiet drewniany "w jodełkę". W oficynie podłoga z desek. Na parterze w pomieszczeniu traktu tylnego, skrzydła północnego ksyloolit. na strychu posadzka ceglana. Schody zabiegowe ze spocznikami, kamienne na konstrukcji stalowej. Balustrada ozdobna z prętów metalowych z drewnianym pochwytem. Schody kuchenne drewniane. Otwory okienne i drzwiowe kształtu stojących prostokątów. Stolarstwo drewniane, okna skrzynkowe, czterodzielne ze ślaniem (krzyżowe). Drzwi płycinowe. Na parterze wtórny podział - wiatrołap konstrukcji stalowej, przeszklony.

Rzut: Kamienica na nieregularnym rzucie, zbliżonym do litery "U", ze ściętym narożnikiem południowo-wschodnim. Część frontowa na rzucie węgielnicy, dwutraktowa z korytarzem komunikacyjnym. Partia oficynowa w północno zachodniej części działki jednoraktowa. Strych jednoprzestrzenny. Wąska sieni usytuowana do strony Placu Na Groblach (pd. wsch.) w elewacji bocznej. z sieni dostęp do korytarza i klatki schodowej w trakcie tylnym. Schody kuchenne w skrajnej, północnej osi oficyny, z nich dostęp na strych. Komunikacja między pomieszczeniami oficyny przez zewnętrzny ganek na każdej kondygnacji.

Bryła: Budynek trójkondygnacyjny, podpiwniczony. Dach dwuspadowy o szerokim kącie rozwarcia połaci. Oficyna kryta dachem pulpitowym. Poddasze nieużytkowane. Od frontu w partii narożnika balkony na I i II piętrze. W elewacji tylnej oficyny ganki komunikacyjne.

Elewacje: Od Placu Na Groblach (wschodnia) 7 osiowa, od ul. Tarłowskiej (południowa) 6 osiowa, połączone jednoosiowym ściętym narożnikiem. Trójosiowa partia narożna wyodrębniona pseudoryzalitycznie. W układzie poziomym mocno zaakcentowany pas parteru dekorowany poziomymi pasami boniowania, oddzielony niewydatnym gzymsem od wyższych kondygnacji, których lico zostało wykonane gładko. Okna I piętra w ozdobnych obramieniach sztukatorskich z tralkowymi balustradami (ślepy) w partii podokiennej oraz bogatymi zwieńczeniami zw. zdwojonym gzymsem i dekoracją maszkaronową z girlandami. okna II piętra skromniej zdobione, zwieńczone konchami z maszkaronami.

<p>14. Kubatura</p> <p>8200 m³</p>	<p>15. Powierzchnia użytkowa</p> <p>512 m²</p>	<p>16. Przeznaczenie pierwotne</p> <p>mieszkalne</p>	<p>17. Użytkowanie obecne</p> <p>biurowe, mieszkalne</p>
<p>18. Prace budowlane i konserwatorskie, ich przebieg i dokumentacja</p> <p>Po 1945 r. wykonano wylewki betonowe w piwnicach, wymieniono posadzki ceramiczne, uporządkowano podwórko. W latach ok. 1975 r. na zlecenie Rejonowej Spółdzielni "Samopomoc Chłopska" wykonano częściowy remont wnętrza, klatki schodowej, instalacji i c.o. W drugiej poł. lat osiemdziesiątych wprowadzono dodatkowe podziały korytarzy, wiatrołapy konstrukcji stalowej.</p>		<p>19. Stan zachowania (fundamenty, ściany zewnętrzne, ściany wewnętrzne, sklepienia, stropy konstrukcje dachowe, pokrycie dachu, wyposażenie i instalacje)</p> <p>Stan zachowania fundamentów dobry, ściany zewnętrzne w stanie złym - odparzone, odpadające na dużej powierzchni tynki, zwietrzała cegła, uszkodzenia mechaniczne. Ściany wewnętrzne w stanie dobrym. Malowanie zatarło częściowo detale dekoracyjne - sztukaterie. Miejscowe ubytki sztukaterii (w tym spękania rozety sufitowej). Sklepienia i stropy w stanie dobrym. Konstrukcja i pokrycie dachowe w stanie dobrym. Wyposażenie zabytkowe zachowane w małym stopniu - stolarka wymaga renowacji. Instalacje sprawne.</p>	
<p>20. Najpilniejsze postulaty konserwatorskie</p> <p>Wymiana tynku w elewacjach zewnętrznych, konserwacja detalu architektonicznego. Konserwacja stolarki, odczyszczenie i konserwacja detalu sztukatorskiego we wnętrzach. Wykonanie sondaży kolorystycznych i przywrócenie pierwotnej kolorystyki wnętrza.</p>			

1. Akta archiwalne (rodzaj akt, numer i miejsce przechowywania)

Archiwum Państwowe w Krakowie - Akta Budownictwa Miejskiego; sygn. ABM f. 633 (w tym projekt sygnowany przez L. Tlachnę z 1898 r. rzuty, elewacje, przekrój, sytuacja)
 Archiwum Państwowej Służby Ochrony Zabytków w Krakowie - Inwentaryzacja architektoniczna oprac. A. Piotrowicz, D. Grzybowska, A. Laskowska, 1975 r. sygn. 1935/77

3. Źródła ikonograficzne i fotografie (rodzaj, miejsce przechowywania, sygnatury)

22. Bibliografia

24. Uwagi różne

25. Wypełnił

mgr Andrzej Siwek

.....
 imię i nazwisko

data 24 IX 1994 r.

26. Sprawdził

.....
 imię i nazwisko

data

27. Załączniki

Wkładka nr 1,2.

1. Miejscowość	2. Obiekt (nazwa jak w karcie)	3. Zawartość wkładki (nazwa obiektu lub materiału uzupełniającego)
KRAKÓW, Pl. Na Groblach 7	DOM MIESZKALNY-KAMIENICA	c.d.12, Historia; c.d.13. Opis; Zdjęcia dodatkowe.

c.d. 12. Historia;

W 1930 r. budynek został przyłączony do sieci kanalizacji miejskiej. W latach trzydziestych kamienica należała i stanowiła siedzibę Prywatnego Seminarium Nauczycielskiego Żeńskiego im. Fr. Preisendanca. PO II wojnie światowej budynek przeszedł w zarząd Miasta. Wykorzystywany na cele mieszkalne oraz biura różnych instytucji.

Kamienica w stylu eklektycznego historyzmu.
Projekt Leopold Tlachna.

c.d. 13. Opis;

ronami. W osiach skrajnych obu kondygnacji po dwa okna pod wspólnym zwieńczeniem. Narożnik zaakcentowany balkonami. Na I piętrze z murałowymi słupkami i tralkową balustradą, na II z balustradą metalową, ozdobną. Narożny ryzalit wieńczy odcinek attyki ze szczycikiem o półkolistym, ściętym wykroju, w którym umieszczono datę budowy 1898 r.. Elewacje tylne - podwórzowe nie dekorowane, 5, 2 i 4 osiowe o zróżnicowanej szerokości otworów.

Wnętrze: Pomieszczenia reprezentacyjne usytuowane w trakcie frontowym na I piętrze. Układ pomieszczeń pierwotnie jednolity na wszystkich kondygnacjach, wtórnie zmieniony podziałami szczególnie na II piętrze. Narożny pokój kształtu nieregularnego sześcioboku, pozostałe czworoboczne. Na I piętrze w 4 pomieszczeniach traktu frontowego (skrzydło wschodnie) oraz w 2 pomieszczeniach traktu tylnego plastyczne fryzy podsufitowe w fasetach o motywach rokokowych, konsolkowo-kartuszkowych, groteskowych i w formie prostego gzymsowania. W pomieszczeniu nad sienią rozeta stiukowa z motywem roślinnym. Na drugim piętrze dekoracja gzymsowa w partii klatki schodowej.

Wyposażenie: Metalowa balustrada klatki schodowej z giętych i skręconych prętów. Nieozdobne balustrady ganków komunikacyjnych z prostych prętów metalowych. Brama wejściowa z nadświetłem, dwuskrzydłowa, z kolumnką i dekoracją płycinową. Stolarka drzwiowa o zaoblonych konturach górnej płyciny. Piece niezachowane.

Instalacje: instalacja wodna, kanalizacyjna, elektryczna, c.o.

Wkładkę założył: Andrzej Siwek 24 IX 1994 r.
(imię, nazwisko, data)

Miejsce przechowywania negatywów: arch. fot. autora

Wzór ODZ 1978 r.



Elewacja boczna
wzdłuż ulicy Tarłowskiej



Widok z południa



Elewacja boczna
przy Placu Na Groblach



Fryz podsufitowy (I p.)
(sala narożna)



Fryz podsufitowy (I p.)
(sala w części wschodniej)

1. Miejscowość

KRAKÓW

2. Obiekt (nazwa jak w karcie)

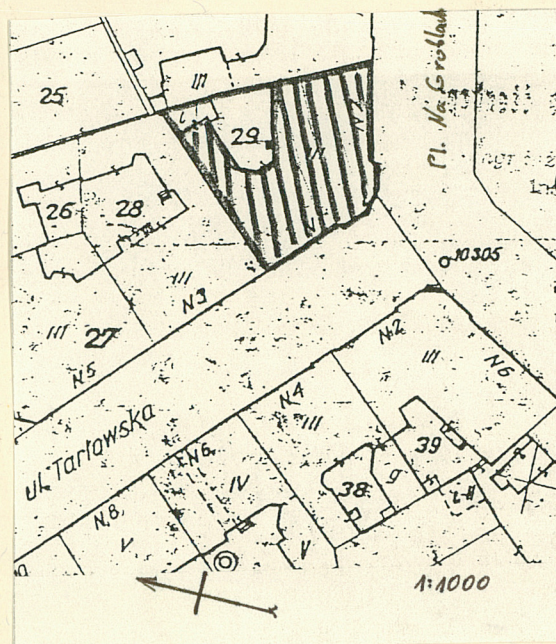
DOM MIESZKALNY - KAMIENICA

3. Zawartość wkładki (nazwa obiektu lub materiału uzupełniającego)

Zdjęcia dodatkowe, plan sytuacyjny.



Detal elewacji
- obramienie okna
elewacji bocznej



Detal elewacji
- obramienie okna
pseudoryzalitu narożnego

Wkładkę założył: Andrzej Siwek 24 IX 1994 r.
(imię, nazwisko, data)

archiwum fot. autora

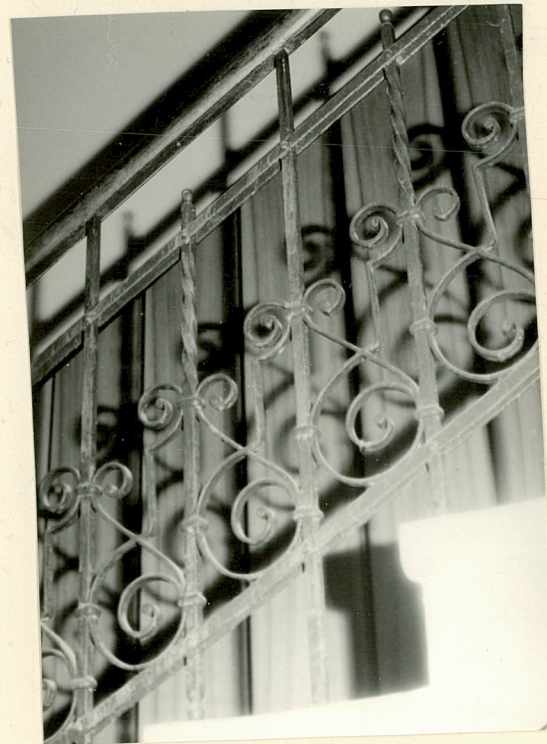
Miejsce przechowywania negatywów:



Detail elewacji
- widok z południowego wschodu



Drzwi wejściowe



Balustrada schodów